

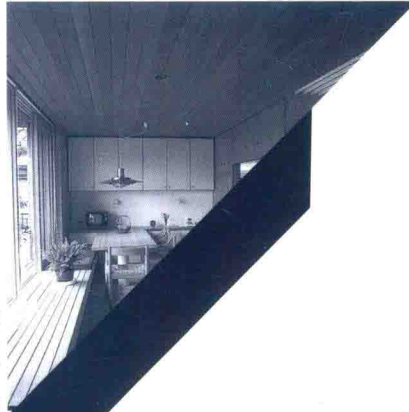
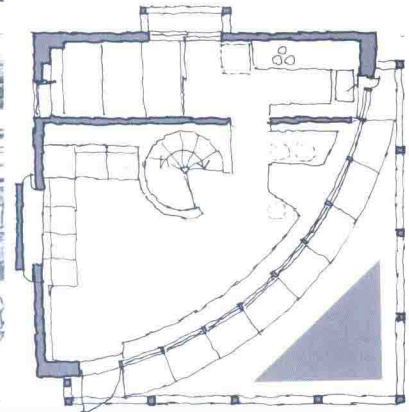
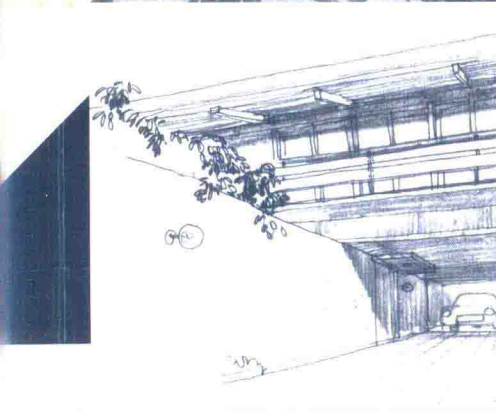
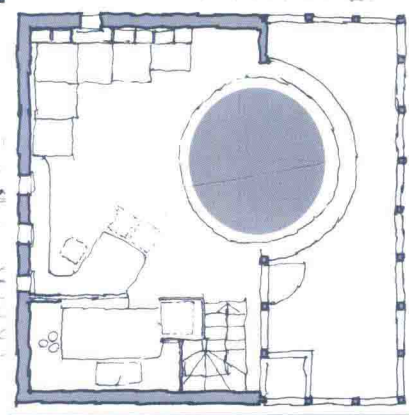
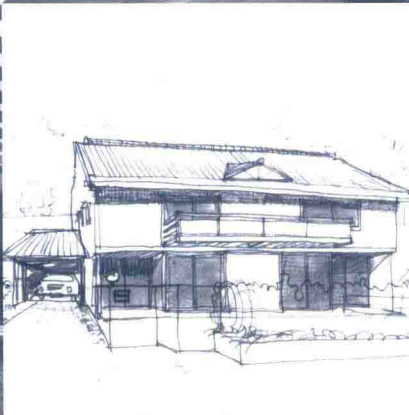
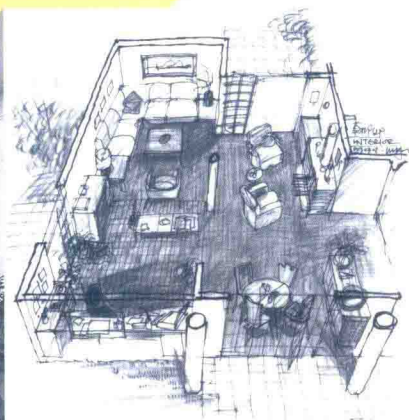
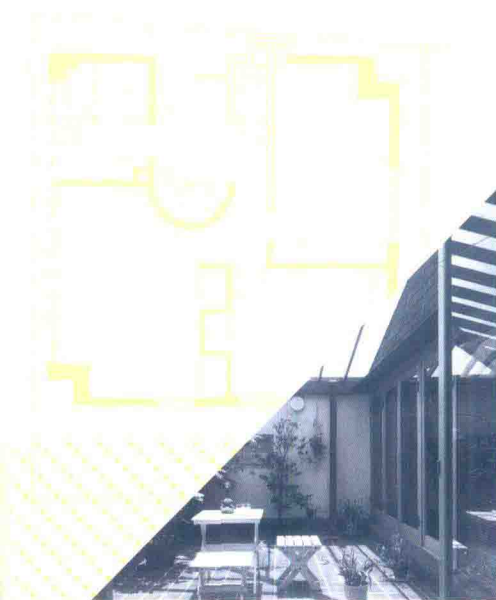
- 本书将住宅设计案例、效果图、实景照片、平面施工图、了最新的家内住宅设计的可能性。
- 本书可作为高等院校环境艺术设计、景观建筑及室内设计专业及相关专业的教材。
- 本书可作为从事室内设计、景观规划、建筑设计、环境艺术设计、环境艺术设计等相关专业人员的参考。
- 本书可作为从事室内设计、景观规划、建筑设计、环境艺术设计、环境艺术设计等相关专业人员的参考。

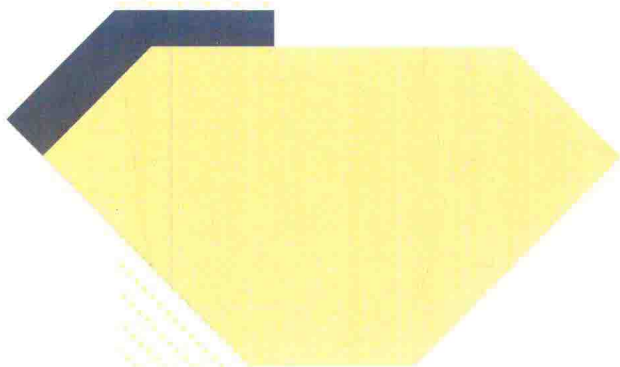
国|际|环|境|设|计|精|品|教|程

Indoor Residential Design Diagram

室内住宅设计图解

（日）山崎实 等著
李林 译





国|际|环|境|设|计|精|品|教|程

Indoor Residential Design Diagram
室内住宅设计图解

[日]山崎建一 / 编著
牛冰心 陈兵 / 译



中国青年出版社
CHINA YOUTH PRESS



中青雄狮

MIYAWAKI MAYUMI NO MADORI ZUKAN
© KENICHI YAMAZAKI 2013
Originally published in Japan in 2013 by X-Knowledge Co., Ltd. TOKYO,
Chinese (in simplified character only) translation rights arranged with
X-Knowledge Co., Ltd. TOKYO,
through CREEK & RIVER Co., Ltd. TOKYO.

律师声明

北京市中友律师事务所李苗苗律师代表中国青年出版社郑重声明：本书由X-Knowledge出版社授权中国青年出版社独家出版发行。未经版权所有人和中国青年出版社书面许可，任何组织机构、个人不得以任何形式擅自复制、改编或传播本书全部或部分内容。凡有侵权行为，必须承担法律责任。中国青年出版社将配合版权执法机关大力打击盗印、盗版等任何形式的侵权行为。敬请广大读者协助举报，对经查实的侵权案件给予举报人重奖。

侵权举报电话

全国“扫黄打非”工作小组办公室	中国青年出版社
010-65233456 65212870	010-50856028
http://www.shdf.gov.cn	E-mail: editor@cypmedia.com

版权登记号：01-2016-7838

图书在版编目(CIP)数据

室内住宅设计图解 / (日) 山崎建一编著；牛冰心，陈兵译。

—北京：中国青年出版社，2016.12

国际环境设计精品教程

ISBN 978-7-5153-4590-1

I. ①室… II. ①山… ②牛… ③陈… III. ①住宅—室内装饰设计—图解

IV. ①TU241-64

中国版本图书馆 CIP 数据核字 (2016) 第 285829 号

国际环境设计精品教程

室内住宅设计图解

[日]山崎建一 / 编著

牛冰心 陈兵 / 译

出版发行：中国青年出版社

地 址：北京市东四十二条 21 号

邮政编码：100708

电 话：(010) 50851188 / 50851189

传 真：(010) 50851111

企 划：北京中青雄狮数码传媒科技有限公司

责任编辑：张 军

助理编辑：杨佩云

专业顾问：马珊珊

封面制作：吴艳蜂

印 刷：北京建宏印刷有限公司

开 本：787×1092 1/16

印 张：11.5

版 次：2017 年 2 月北京第 1 版

印 次：2017 年 2 月第 1 次印刷

书 号：ISBN 978-7-5153-4590-1

定 价：65.80 元

本书如有印装质量问题，请与本社联系

电话：(010) 50856188 / 50856199

读者来信：reader@cypmedia.com

如有其他问题请访问我们的网站：www.cypmedia.com

Chapter 1

005 住宅整体设计

006 01 | 户型的决定因素

- 006 “4间×4间”的基础户型
- 008 以“动线”为本的住宅
- 009 住宅设计的重点
- 010 回归到住宅的“原始”形状
- 011 “4尺模块”的家
- 012 依据住宅的“构造”来决定设计
- 014 “超小型住宅”的形状
- 016 充分利用小户型的空间
- 017 “遮挡视线”的同时保持良好的“通风·采光”
- 018 为将来增改建着想的住宅
- 019 集中“连接水管的位置”到一侧
- 020 延续“中央走廊”式的设计
- 022 设置“设备中核”
- 023 将“设备中核”设计为双核
- 024 适应未来变化的设计
- 025 剖析“钢结构房屋”的优势
- 026 考虑住宅风水

027 02 | 克服建房用地的局限性

- 027 居住在“城区”的局限性
- 028 刻意设计为微型的“窗户”
- 029 与邻居分享绿化
- 030 将室外空间纳入设计之中
- 031 南北细长型建房用地的南侧入口设计
- 032 南侧开口宽度不足时的设计方法
- 033 让坡地上建房接地面积降到最低

034 03 | 巧妙利用空间

- 034 赋予房间“回转性”
- 036 设计上下楼的回转路线
- 037 让视线尽可能地深远
- 038 设计双重动线
- 040 在南北侧使用开放式滑动门窗
- 041 跃层地面的住宅
- 042 房间通风的设计
- 044 通过改变地面高度来衔接房间
- 045 融合“席地”与“坐椅”
- 046 尝试“中空”带来的效果
- 047 利用“中空”守护个人隐私
- 048 不同的“中空”形状
- 049 发挥“飘窗”作为家具的作用
- 050 设计独立柱

051 04 | 充分利用庭院

- 051 将“外”部空间整合进“内”部空间的技巧
- 053 延长设计从“院门到房门的通道”
- 054 “透过院落”隐见的自宅
- 055 “中庭”作为住宅的一部分
- 056 回转路线中包含“中庭”
- 057 利用中庭隔离“公”与“私”

058 05 | 两代人同居的住宅

- 058 与父母同居——同居型
- 060 与父母同居——部分共有型
- 062 三家同居的形态
- 064 与父母同居——分户分居型

Chapter 2

065 住宅局部设计

066 01 | 玄关

- 066 玄关门为内开型
- 068 玄关是划分开放和隐私的地方
- 069 能够待客的玄关大厅
- 070 在建筑南面正中央设置玄关
- 071 带有两个玄关的住宅
- 072 没有玄关的住宅
- 073 “二层客厅”玄关的位置
- 074 在玄关处隐藏楼梯的入口
- 075 直接引向二层客厅
- 076 玄关设置双重房门

077 02 | 饭厅

- 077 饭厅样式——D型

- 078 饭厅样式——DK型
- 079 饭厅样式——LD型
- 081 饭厅样式——LDK型
- 083 带有日式茶室要素的=D型
- 085 餐桌样式——吧台式
- 086 餐桌样式——半岛式
- 087 餐桌样式——长椅式
- 088 在餐桌旁共同迎接朝阳
- 089 为了待客的饭厅
- 090 地面为下沉式的饭厅
- 091 泥土地面上的饭厅
- 092 灶台的位置
- 093 水槽的位置
- 094 开关自由的厨房

- 095 不必换鞋进出自如的厨房
- 096 有效利用厨房天窗
- 097 厨房作为通道的住宅
- 098 从厨房可以随意看到客厅
- 099 便门的设置方法
- 101 设计隔窗观景的要点

102 03 | 身心均可放松的房间

- 102 L·D·K各自独立
- 103 强调公用性的客厅
- 104 具有附加功能的客厅
- 106 具有日本茶室风格的客厅
- 107 作为“接客室”使用的客厅
- 108 设置下沉休息区
- 109 避免客厅成为通道的设计
- 110 让进餐饮酒变得更有兴致的设计
- 111 让二层客厅更舒适的手法
- 112 条件受限时客厅设在二层
- 114 为一体型房间设计“掐腰”
- 116 在房间中设计具有独立性的视角

117 04 | 用于休息的房间

- 117 卧室的独立性
- 119 卧室可以暗一些
- 120 附属于卧室的空间

121 05 | 榻榻米的房间

- 121 榻榻米房间——客厅的一部分
- 122 榻榻米房间——两个房间相连
- 124 榻榻米房间——合居父母的房间
- 125 榻榻米房间——备用房
- 126 留宿客人较多的家

127 06 | 储物空间

- 127 简结的生活类型

- 128 依据收纳物品大小规划储物空间
- 129 将衣橱设置在住宅的中央
- 130 在哪里换衣服

131 07 | 做家务的房间

- 131 为家务准备空间
- 132 将主妇的工作归纳到同一空间内完成
- 134 集中各种家务到一处
- 134 厨房和设备间的一体化
- 135 设置在回转路线上的家务室
- 136 铺设榻榻米的家务室
- 137 设置通道收集要洗的衣物
- 138 将设备间设置的宽敞一些

139 08 | 浴室·卫生间

- 139 最优先设计浴室
- 140 从浴室欣赏窗外的景色
- 141 带桑拿房的浴室
- 142 面朝南的明亮浴室
- 143 设置双浴室
- 145 保护隐私的采光方法
- 146 让盥洗室通风
- 147 化妆间设置在隐私区
- 149 盥洗室直通卧室
- 150 设计双卫生间
- 151 卫生间设置小便器
- 152 卫生间的3in1
- 153 玄关附近设置卫生间

154 09 | 儿童房

- 154 儿童房空间的最小化
- 155 推迟儿童房的规划
- 156 祖父母的房间和儿童房上下重叠
- 157 儿童房设置成非日常的阁楼式
- 158 孩子们专用的客厅

Chapter 3

159 附加功能房间

160 01 | 令人愉悦的附加空间

- 160 拥有书库
- 161 把书架设置在楼梯间
- 162 把铺设地板的露台作为客厅的一部分
- 163 露台可划分出公与私的空间
- 164 室外走廊
- 165 地下室的设计
- 166 完全分离不同性质的要素
- 167 设置工作室
- 168 住宅与工作场所并用
- 170 设置停车场

171 02 | 别墅

- 171 以“食”“住”为本的别墅+具有“食”“眠”+活动据点的功能
- 172 自己的“场所”加上朋友的“场所”
- 173 适合长期居住的别墅
- 174 住宅“日常性”与“非日常性”
- 175 适合使用人数不固定时的别墅
- 176 以“食”为主的别墅
- 177 别墅特有的锁门窗方法
- 178 重视别墅的安全性
- 181 各种角落围起的一体化房间
- 182 由别墅带来的憧憬



国|际|环|境|设|计|精|品|教|程

Indoor Residential Design Diagram

室内住宅设计图解

[日]山崎建一 / 编著

牛冰心 陈兵 / 译



中国青年出版社
CHINA YOUTH PRESS



中原出版

前言

在与客户商谈设计规划时，宫胁先生经常会谈及如下要素。

●住宅设计，即便由公司集体承包，但最终的设计决策还会归总于个人，实质属于个人行为。因此作为最先决条件，首先需要客户与设计者之间建立良好的信赖关系。

- 倾听客户全体家庭成员的自述，也就是说要把每个人的生活模式反映到住宅设计中。
- 绝对遵循住宅建筑地区的秩序，并且要尊重当地居民的建设性意见，不能忽视。
- 住宅设计中，客户与设计师要本着相互尊重对方的原则。
- 设计需要对细节精心揣摩，因此需要确保足够的时间。
- 住宅框架所需的每种材料都是有生命的，要用心体会每样材料的感受。
- 住宅中使用的设备在幕后支撑着住居生活，要设计在有必要的地方并注意不要过分醒目。

以上是宫胁先生的住宅设计七准则。

宫胁先生还说：“住宅的房间布局是根据家庭成员数来决定的，不会有两所同样的住宅”。建筑住宅的地点在地球上只有一处，因此要把所在地的特长也反映在住宅之中。他也是基于这样的设计理念完成了所有的设计。宫胁先生还非常自信地说：“古今著名设计师的作品都收藏在我的脑海中”。因此，他在进行过基本调研后，在桌子上摊开制图纸的同时就会画出所有房间的设计图。

表现一户住宅的形状时，建筑设计图纸及文档包括工程设计概况、工程方案、平面图（即房间分布图）立面图、剖面图、部分详细图、设备图、家具图等许多种。在如此繁多的图表之中，平面图的作用首当其冲；基本所有的信息都涵盖在这种图纸中，从这里可以获取房屋主人的生活模式以及设计者的设计目的。着眼本书中宫胁檀及宫胁建筑研究室所设计的平面图，一定会领悟其中的含义。宫胁先生常说，成功的平面图让人能够通过图纸看到居民的动向以及动作。在看平面图时，最好是投身于平面图纸中，比如，早晨起床后到盥洗室洗脸，到餐桌前看晨报并开始早餐，像这样想象一连串的动作。留意房间的位置关系，门的开关方向，窗户的式样位置等，就会看懂居民的生活习惯。

本书中的平面图，都是本着居民的生活特征而进行设计的。如果自己置身其中，以自己的行动方式进行想象时，一定会出现许多疑问。这时请换位思考一下居民的生活习惯。

宫胁先生每次对住宅进行设计的同时，都非常重视生活在此的居民的感受，“为他们提供最舒适的居住环境”也成了宫胁先生的口头禅。如果能够通过本书读取宫胁先生设计出的舒适，我们也将非常荣幸。

山崎健一

宫胁檀简历

1936年生于爱知县，就读于东京艺术大学建筑学科，跟随吉田五十八、吉村顺三学习。1963年就读于东京大学工学部建筑科大学院，至硕士课程毕业。成立宫胁檀建筑研究室之后，在任职法政大学、东京大学、广岛大学等建筑学科讲师的同时，开展个人演讲会，执笔多种丛书，并投身于关于住宅及居住的启蒙教养教育中。

1971年，就任于日本建筑家协会理事

1978年，以作品“松川盒子”获得了日本建筑学会奖

1991年，就任于日本大学生工学部建筑工学科教授

1998年，逝世，享年62岁

主要的作品

白鲸、光之屋、蓝色盒子、松川盒子、绿色盒子、木村盒子、其他多种盒子系列、主要与住宅有关的著作有《与住宅成为至交》《即便如此也要建造的家》《爸爸们回家吧》《宫胁檀的住宅设计智慧》等翻译

Chapter 1

005 住宅整体设计

006 01 | 户型的决定因素

- 006 “4间×4间”的基础户型
- 008 以“动线”为本的住宅
- 009 住宅设计的重点
- 010 回归到住宅的“原始”形状
- 011 “4尺模块”的家
- 012 依据住宅的“构造”来决定设计
- 014 “超小型住宅”的形状
- 016 充分利用小户型的空间
- 017 “遮挡视线”的同时保持良好的“通风·采光”
- 018 为将来增改建着想的住宅
- 019 集中“连接水管的位置”到一侧
- 020 延续“中央走廊”式的设计
- 022 设置“设备中核”
- 023 将“设备中核”设计为双核
- 024 适应未来变化的设计
- 025 剖析“钢结构房屋”的优势
- 026 考虑住宅风水

027 02 | 克服建房用地的局限性

- 027 居住在“城区”的局限性
- 028 刻意设计为微型的“窗户”
- 029 与邻居分享绿化
- 030 将室外空间纳入设计之中
- 031 南北细长型建房用地的南侧入口设计
- 032 南侧开口宽度不足时的设计方法
- 033 让坡地上建房接地面积降到最低

Chapter 2

005 住宅局部设计

006 01 | 玄关

- 006 玄关门为内开型
- 008 玄关是划分开放和隐私的地方
- 009 能够待客的玄关大厅
- 010 在建筑南面正中央设置玄关
- 011 带有两个玄关的住宅
- 012 没有玄关的住宅
- 013 “二层客厅”玄关的位置
- 014 在玄关处隐藏楼梯的入口
- 015 直接引向二层客厅
- 016 玄关设置双重房门

017 02 | 饭厅

- 017 饭厅样式——D型

034 03 | 巧妙利用空间

- 034 赋予房间“回转性”
- 036 设计上下楼的回转路线
- 037 让视线尽可能地深远
- 038 设计双重动线
- 040 在南北侧使用开放式滑动门窗
- 041 跃层地面的住宅
- 042 房间通风的设计
- 044 通过改变地面高度来衔接房间
- 045 融合“席地”与“座椅”
- 046 尝试“中空”带来的效果
- 047 利用“中空”守护个人隐私
- 048 不同的“中空”形状
- 049 发挥“飘窗”作为家具的作用
- 050 设计独立柱

051 04 | 充分利用庭院

- 051 将“外”部空间整合进“内”部空间的技巧
- 053 延长设计从“院门到房门的通道”
- 054 “透过院落”隐见的自宅
- 055 “中庭”作为住宅的一部分
- 056 回转路线中包含“中庭”
- 057 利用中庭隔离“公”与“私”

038 05 | 两代人同居的住宅

- 038 与父母同居——同居型
- 058 与父母同居——部分共有型
- 060 三家同居的形态
- 062 与父母同居——分户分居型

- 078 饭厅样式——DK型

- 079 饭厅样式——LD型

- 081 饭厅样式——LDK型

- 083 带有日式茶室要素的=D型

- 085 餐桌样式——吧台式

- 086 餐桌样式——半岛式

- 087 餐桌样式——长椅式

- 088 在餐桌旁共同迎接朝阳

- 089 为了待客的饭厅

- 090 地面为下沉式的饭厅

- 091 泥土地面上的饭厅

- 092 灶台的位置

- 093 水槽的位置

- 094 开关自由的厨房

- 095 不必换鞋进出自如的厨房
- 096 有效利用厨房天窗
- 097 厨房作为通道的住宅
- 098 从厨房可以随意看到客厅
- 099 便门的设置方法
- 101 设计隔窗观景的要点
- 102 03 | 身心均可放松的房间**
- 102 L·D·K各自独立
- 103 强调公用性的客厅
- 104 具有附加功能的客厅
- 106 具有日本茶室风格的客厅
- 107 作为“接客室”使用的客厅
- 108 设置下沉休息区
- 109 避免客厅成为通道的设计
- 110 让进餐饮酒变得更有兴致的设计
- 111 让二层客厅更舒适的手法
- 112 条件受限时客厅设在二层
- 114 为一体型房间设计“掐腰”
- 116 在房间中设计具有独立性的视角
- 117 04 | 用于休息的房间**
- 117 卧室的独立性
- 119 卧室可以暗一些
- 120 附属于卧室的空间
- 121 05 | 榻榻米的房间**
- 121 榻榻米房间——客厅的一部分
- 122 榻榻米房间——两个房间相连
- 124 榻榻米房间——合居父母的房间
- 125 榻榻米房间——备用房
- 126 留宿客人较多的家
- 127 06 | 储物空间**
- 127 简结的生活类型
- 128 依据收纳物品大小规划储物空间
- 129 将衣橱设置在住宅的中央
- 130 在哪里换衣服
- 131 07 | 做家务的房间**
- 131 为家务准备空间
- 132 将主妇的工作归纳到同一空间内完成
- 134 集中各种家务到一处
- 134 厨房和设备间的一体化
- 135 设置在回转路线上的家务室
- 136 铺设榻榻米的家务室
- 137 设置通道收集要洗的衣物
- 138 将设备间设置的宽敞一些
- 139 08 | 浴室·卫生间**
- 139 最优先设计浴室
- 140 从浴室欣赏窗外的景色
- 141 带桑拿房的浴室
- 142 面朝南的明亮浴室
- 143 设置双浴室
- 145 保护隐私的采光方法
- 146 让盥洗室通风
- 147 化妆间设置在隐私区
- 149 盥洗室直通卧室
- 150 设计双卫生间
- 151 卫生间设置小便器
- 152 卫生间的3in1
- 153 玄关附近设置卫生间
- 154 09 | 儿童房**
- 154 儿童房空间的最小化
- 155 推迟儿童房的规划
- 156 祖父母的房间和儿童房上下重叠
- 158 儿童房设置成非日常的阁楼式
- 158 孩子们专用的客厅

Chapter 3

159 附加功能房间

- 160 01 | 令人愉悦的附加空间**
- 160 拥有书库
- 161 把书架设置在楼梯间
- 162 把铺设地板的露台作为客厅的一部分
- 163 露台可划分出公与私的空间
- 164 室外走廊
- 165 地下室的设计
- 166 完全分离不同性质的要素
- 167 设置工作室
- 168 住宅与工作场所并用
- 170 设置停车场
- 171 02 | 别墅**
- 171 以“食”“住”为本的别墅+具有“食”“眠”+活动据点的功能
- 172 自己的“场所”加上朋友的“场所”
- 173 适合长期居住的别墅
- 174 住宅“日常性”与“非日常性”
- 175 适合使用人数不固定时的别墅
- 176 以“食”为主的别墅
- 177 别墅特有的锁门窗方法
- 178 重视别墅的安全性
- 181 各种角落围起的一体化房间
- 182 由别墅带来的憧憬

住宅整体设计

平面图不仅是指建房用地及建筑的俯视图，也是按照房间不同的用途进行设计的配置图。房间以及附属部分的配置，对于住宅的居住性能，让人身心愉悦的程度，都起着决定性的作用。因此，虽然只是一张平面图，设计起来却需要花费大量的时间，设计师的各种良苦用心在图纸上可见一斑。通过审阅图纸，就能感受和发现设计师的这些用心的痕迹。

根据平面图来判断住宅的舒适性，其实是有依据可查的。首先需要注意的是方位，掌握房间的朝向，门窗的朝向，以及门窗的开关方向等，就可以知道那个房间的采光和通风。还有，根据房间与走廊之间的距离，来判断房间是否具有保护个人隐私的作用。而且，通过房间的面积，以及在住宅整体中的比例，可以估算出房间的使用人数、使用方法，甚至是房间使用的重要程度。对房间进行设计，有必要首先从上述的观点来考虑。

“4间×4间”的基础户型

设计师在考虑住宅面积时，往往会有一个疑问：“人均面积为多少的住宅是最为合理的呢？”由于用户的群体特征等条件无法统一，所以这个数值很难准确估算，也不能一概而论，一般情况下都会按照人均30~40m²来估算。

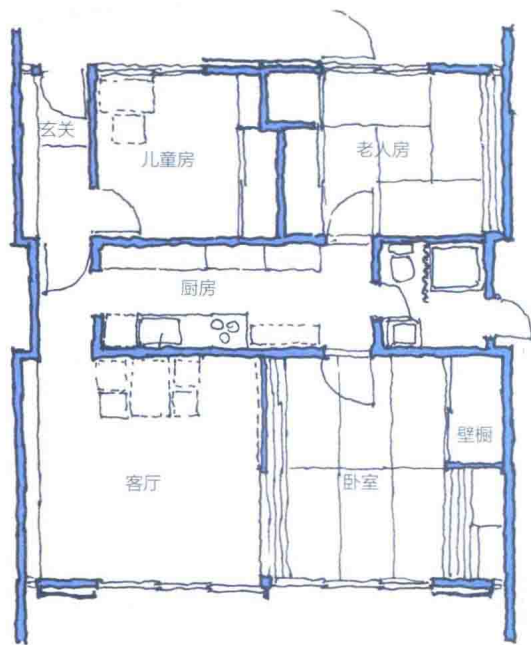
宫肋先生讲到住宅的基本户型通过利用4间×4间可以得出。4间×4间的面积为16坪，相当于7.2m×7.2m大约为52m²，两层建筑的面积为32坪（104m²），可以容纳3至4位家庭成员使用。

在4间×4间的钢筋水泥外墙中，采用木制隔

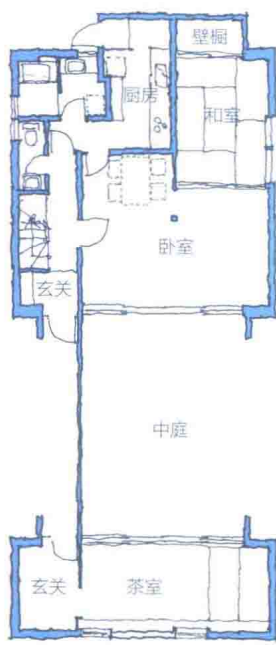
墙，例如一层为玄关、起居室、厨房和餐厅；二层是两间卧室，中间采用中空格局，这样足以让一个3口家充分使用。如果是4口之家使用，可以取消二层的中空构造，诸如此类需求的设计在4间×4间的户型中均可实现。

这里介绍的设计案例虽然有从框架中凸出来的，但它们都是以4间×4间为基本的设计。

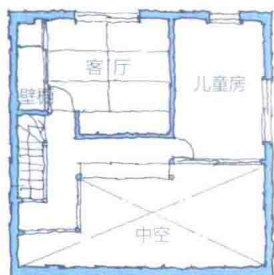
依据建房用地的形状和房屋构建的规模，也会出现无法利用4间×4间的四角设计的情况，但这种户型的格局在设计住宅时会有较为重要的作用，因此需要牢牢记住。



1F
1:150



1F
1:200

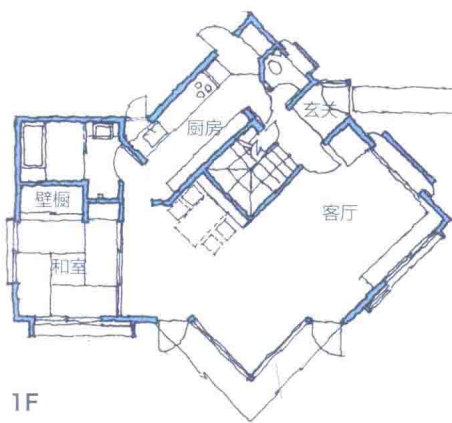


2F

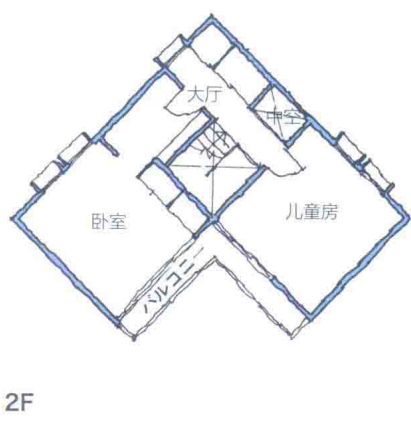


此住宅为4间×4间的平房，合理的标准小户型设计。用地的形状根据地形和道路状况大相径庭，这大约为2000坪（60坪左右）的规模，大致能够满足4间×4间的建筑。

此住宅平面是正方形，边长有7.2m，无论一层还是一层都可以并排设置两个房间。一个正方形中采用了公共区的要素，另一个采用了隐私区的要素。这也是4间×4间的户型成为基本住宅类型的原因。

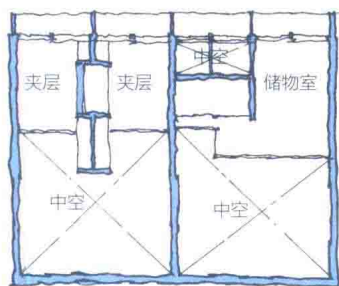


1F
1:200

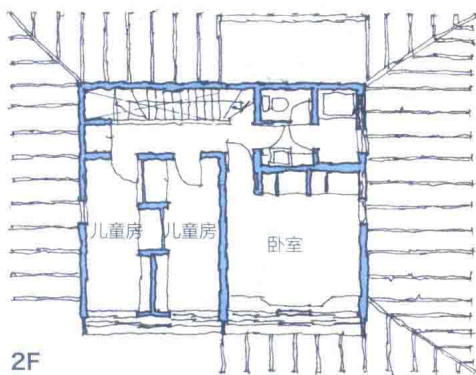


2F

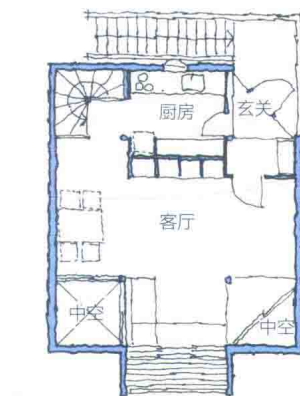
右图这张设计是将△间×△间的基本型按照用地进行角度倾斜而配置的。一层部分的西侧将两个0.03.的空间连接,一层缺少了正方形的四分之一,整体为不到0.03.的小型住宅。



屋顶夹层处

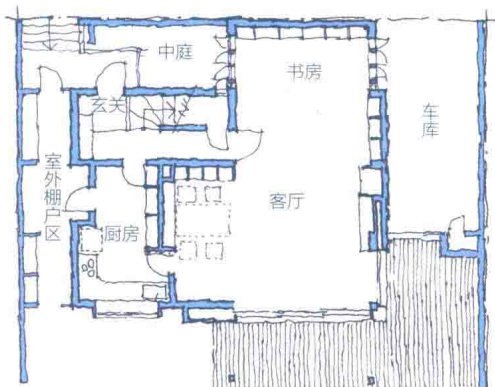


2F

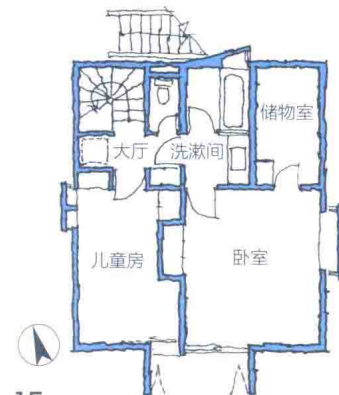


2F

具有△间×△间的规模,基本的居住形状已经成立,为了让住宅更加充实,积极地利用了建筑与用地边界间的空间。



1F
1:200



1F
1:200

△间×△间的设计,考虑到整体为二层楼的建筑,总建筑面积达到约104m²,这种规模已经超出了亚洲发达国家住宅的平均值,即使是减去中空的96.8m²,也足够一家人居住。

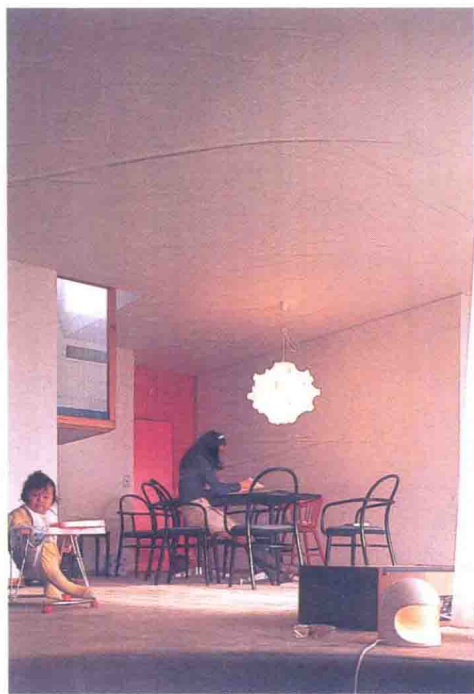
2 以“动线”为本的住宅

设计师建造建筑物的基准是水平、垂直、直角以及直线。在建筑上要彻底遵守这个准则。因此无论什么样的住宅，其走廊的拐角大致上都为直角，房间的四角也都是直角。

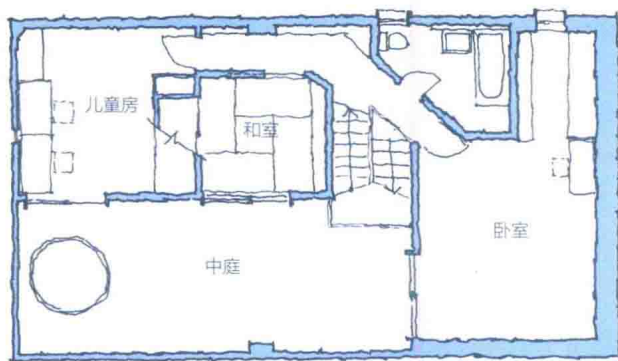
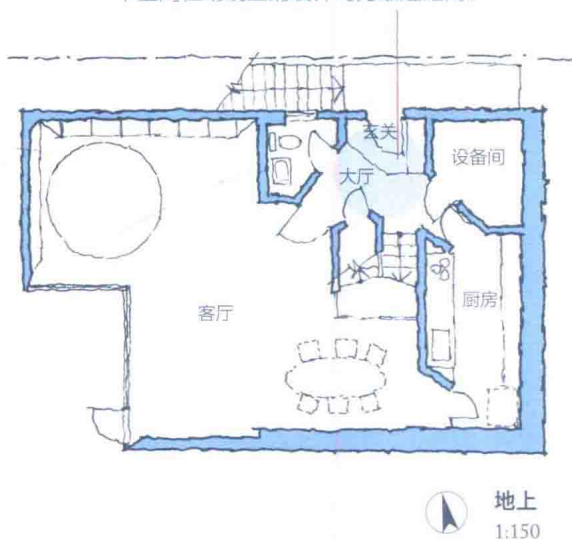
但是人的行为模式如何呢？考虑一下人类的动作，很少有人拐直角弯。就行走动作本身而言，即便自己想一条直线行走，实际上还是会偏左或偏右地走出弧线形，然而这才是很正常的。

依照前面所说，设计出符合人类行动特性的住宅，居住起来也更加舒适。下面要介绍的实例，就是这样考虑的。在考虑设计时，主要是从玄关客厅到各个房间的部分按照人的动线进行设计。结果，既没有直角也没有 45° 等微妙的角度，动线也为最短距离并且更加易于行走，同时减少了走廊部分的面积。

但是这样的通道在形状上虽然易于行走，相反由于不是直角而造成视觉上的不安定，出现不舒服的状况。重要的是不要忘记什么事都要保持恰当适中。



进入玄关，从形状富有变化的大厅，到一层的各个空间在动线上的设计均为最短距离。



人很自然地在无意识中，被强制形成直角拐弯的行动方式。但是如上所见，这种设计，已经没有了直角拐弯的走廊。人的动作随意而自然，让人可以想象到居家生活一定是心情愉悦并舒适的。

通常会通过调查居住者的动线，确认功能空间的划分，按照房间的重要程度逐次进行安排配置，完成设计。但仅仅这样的话，是无法呈现出富有魅力的房间设计的。

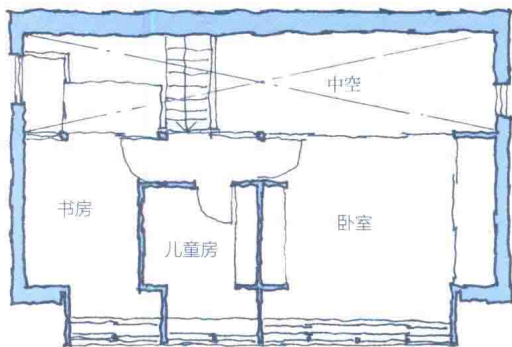
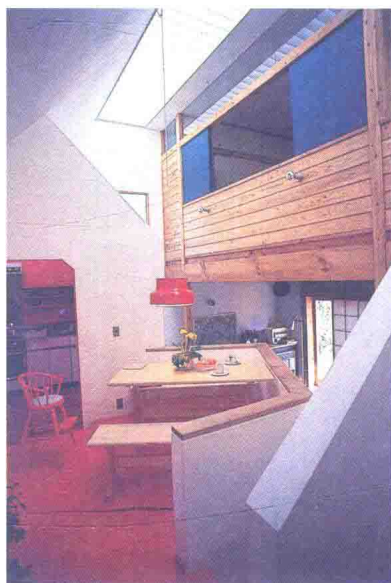
让房间富有魅力的方法多种多样。在后面会讲到的洄游路线便是其中的一例。还有采用中空和天窗的形式，对立体设计进行研讨也是一种方法。

这里介绍的方法是以设计为重点或者核心，让住宅富有魅力。

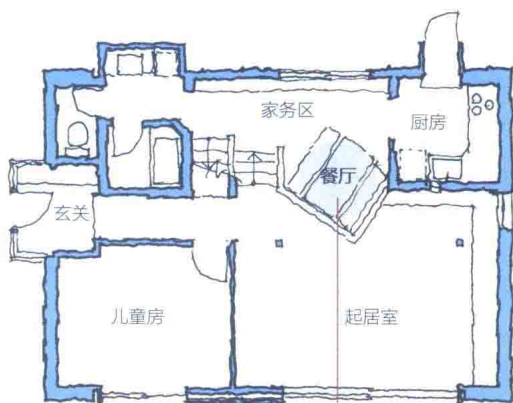
在一层中央，凸出的饭厅是以偏转45°角朝向客厅方向的。由于饭厅的地面比客厅的地面高出约有1m，一旦坐到餐桌旁即可清晰地看到家中任何地方，对家里情况一目了然。这里就好像航船的驾驶室，是守望着每天生活的重要场所。在以四角为基本的设计中，只有这里做了45°的偏转，是在表明这里与其他场所的不同，强调是有特别意义的场所。

只是坐在椅子上就能够把握家中状况，这种感觉也一定很惬意，即便长时间坐在这里也不会厌倦。

看到这间住宅的平面图就会明白，一层采用了偏转式凸出的饭厅区正是这个住宅的中心。连带中空的这间饭厅，地面高度的不同说明这里也是上下层的中心位置。本设计是一例呈现了住宅重点，并让人身心愉悦的设计。



2F

1F
1:150

只要跨入这户住宅一步，就立刻会明白饭厅区是这所住宅设计的核心。房间中央偏转式凸出的饭厅，具有强大的存在感。

4 回归到住宅的“原始”形状

所谓原始形状是指在含有立方体、长方体、圆筒等各种各样的形状在内的形体，尽可能保持其原有的形状，或者尽可能为简单明了的设计。

宫脇先生否定缺乏秩序的建筑，提倡设计简洁的原始形状。并将以此理念贯彻深入，从而开发出一系列建筑，称之为“盒子系列”。

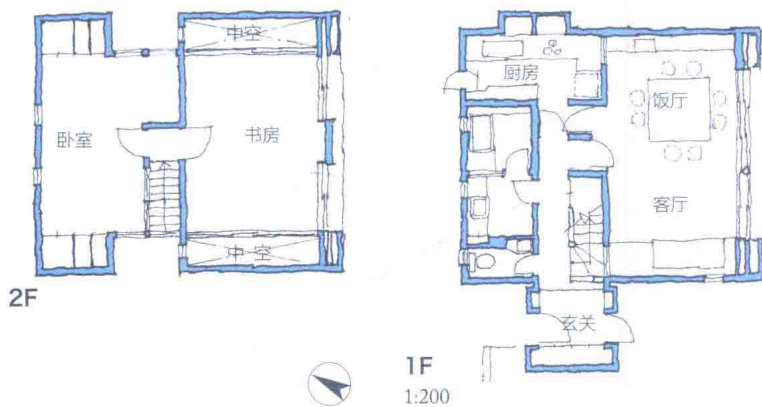
正如这里介绍的设计案例，带有原始形状的建筑具有表现力强的特点，即使规模小也容易被认知，因此即使在密集的城市之中，也能够体现出鲜明的存在感。

为了建造简洁清晰流畅的建筑，首先要避免外墙壁线上凸起和凹陷，然后仔细并慎重地设计外侧墙壁上门窗的大小、位置、数量、形状等。门窗的数量虽然受到限制，但是可以利用增加门窗面积改善效果。

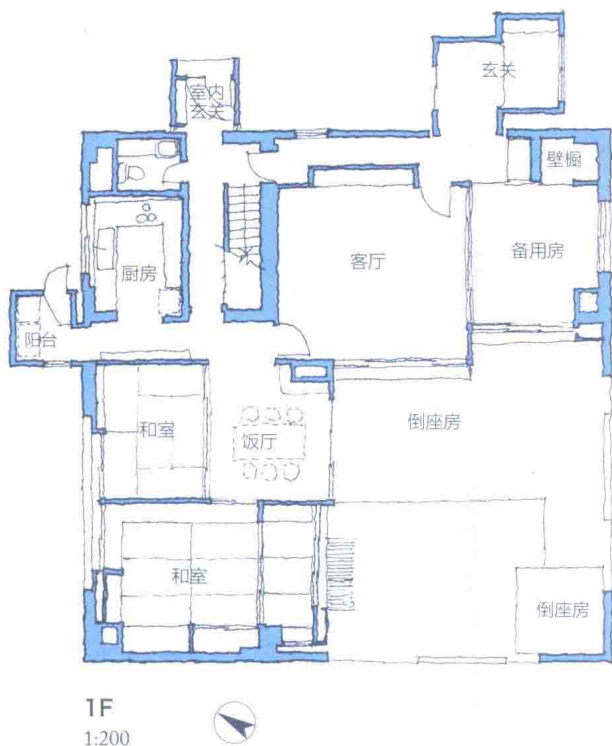
其次，为改善门窗数量受限的制约，可以采用设置天窗来增加采光，这也归结为原始形状的一种手法。天窗采光的优点是可以达到墙壁窗采光效果的3倍，因此应该加大天窗的利用。

但是，阳光直接照射室内对家具生活也会造成一定的影响，所以有必要花费功夫考虑如何有效的调整入室光量。

所谓原始形状是指像立方体和长方体那样简单的几何形状，正因为简单才具有强烈的表现力。在致力于原始形状住宅的设计时，如果建筑为木质材料结构，那么住宅的屋顶应采用简单的人字形。



在致力于原始形状住宅的设计时，如果建筑为钢筋混凝土结构，基本是将其设计成立方体形状。根据建筑物规模的不同，若完全是方体形状则印象过于沉重，有必要探索在某此地方进行切或取等修改。



考虑设计时以“模块”为基准单位。模块的大小以我们最习惯的单位为准，比如一张榻榻米的大小。

一张榻榻米的大小被称为1叠，为3尺×6尺（约90cm×180cm）。在此，若以榻榻米作为基准，可以称为3尺模块。3尺模块是目前被广泛使用的模块，其他被使用的还有以1m为基准的米模块。

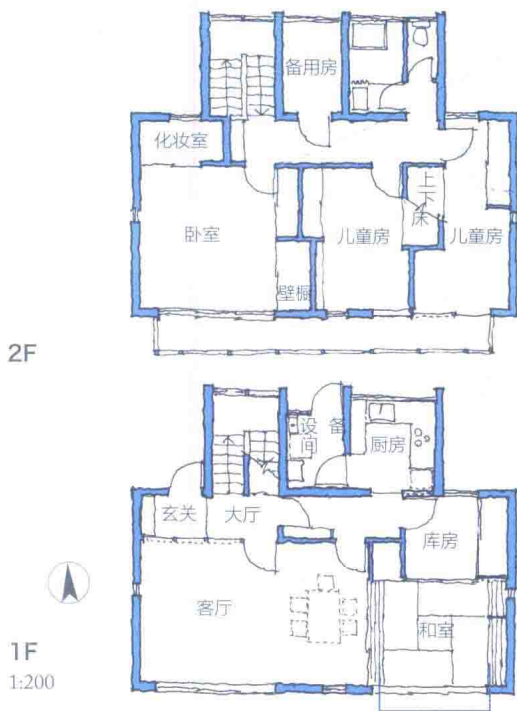
但是宫胁檀建筑研究室在一段时间，采用了以4尺为一个基准单位的“4尺模块”。使用这种模块，可以让狭窄的走廊和卫生间能够宽裕起来，如果以3个单位来计算，便形成了在住宅上惯用的“2间”尺

寸，并且与3尺模块的4个单位面积一致，使用起来非常方便。使用4尺模块构建和室时，还有一个好处即在铺上榻榻米后，房间周围能够稍微余裕出一点木地板面的空间，可以用来放置壁橱等。

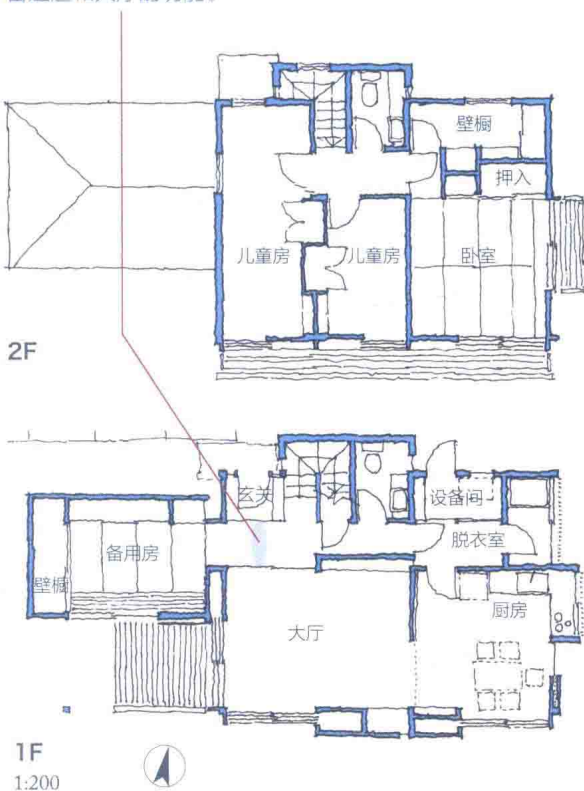
然而与3尺模块相比，由于每个单位上多出33%，一旦疏忽，设计出的住宅可能会超出建房用地范围。而且较多建筑材料的尺寸需要对应3尺模块，使用4尺模块时会造成建筑材料的浪费，或者因无法采购到适合的材料提高成本，这样也是造成放弃4尺模块的原因。

在使用4尺模块设计时，其最突出的特征为能够充分确保走廊的宽度。正因为像玄关那样在宽度上有余裕，除去可以非常宽裕的使用以外，还可以设置一些小收藏品等。

利用4尺模块设计的走廊比普通走廊宽阔。因为进入玄关立刻就能步入走廊，这里兼备通道和大厅的功能。



在使用长为6尺的榻榻米的和室里使用4尺模块，就会呈现如图所示的富裕空间。在富裕出的空间上铺上木质地板，这间和室也变得更加宽阔，并且功能更丰富。



例如这家的设计，使用4尺为一个单位，那么2个单位为2400mm，3个单位为3600mm，对于木质构造使用4尺模块的优点一是没有超出规范范围，二是视觉上非常宽敞。

6 依据住宅的“构造”来决定设计



柱子和墙壁是用来承担建筑物的构造。看到它们在平面图中的形式，就大致可以理解建筑物采用的构造方式。

建造建筑物时，一般以水平、垂直、直角为基准，因此房间的形状也基本上为四角形。通常，建筑物本身的重量（自重），及受到风或地震时带来的力量（外力），或者由于积雪和家具等造成的力量（负重），以及建筑物要承受的各种力，都要通过柱子和墙壁以水平和垂直的方向传导承受。然而，参看左侧的实例，住宅中的墙壁呈曲线状。这不仅是依据形状展现别墅的赏心悦目，也是通过准确的计算柱子和墙壁的传导力量得来的结果。这个建筑物的屋顶极具特

征，通过改变顶梁柱的高度打造出屋顶的起伏，但如果在任意一个位置竖切顶梁柱看到的垂直断面上，都会呈现出倒V字形，即人字形屋顶。在水泥墙壁支撑屋顶的结构中，屋顶的下边缘与墙壁的上边缘结合部分宽度不变，并以直线状延续。但由于顶梁柱呈波浪形，屋顶的倾斜程度时急时缓发生连续性变化。对于屋顶到墙壁部分力的传导，在倾斜缓慢处则呈八字形向外展开，在倾斜湍急处则以近似垂直的角度向下延伸。为了使力能够顺畅的传导，沿着力的走向改变墙壁的角度，以及在屋顶倾斜缓慢处增大墙壁的倾斜程度，使得力在地面处得以扩散，方得出呈曲线状的墙壁。这就是依据住宅构造来决定设计的实例。