

彭
彪
著

单提马横车过宫专集

DAN TIMA HENGCHE GUOGONG ZHUANJI

成都时代出版社
(原蜀蓉棋艺出版社)



车过宫专集

彭 彪 著
李艾东 审校

成都时代时出版
(原蜀蓉棋艺出版社)

图书在版编目 (CIP) 数据

单提马横车过宫专集/彭彪著. —成都: 成都时代出版社, 2004

ISBN 7-80705-016-0

I. 单... II. 彭... III. 中国象棋—布局(棋类运动) IV. G891.2

中国版本图书馆 CIP 数据核字(2004)第 142962 号

责任编辑:曾绍东

封面设计:莫晓涛

版式设计:莫晓涛

责任校对:李 燕

审 校:李艾东

单提马横车过宫专集

彭 彪 著 李艾东 审校

成都时代出版社出版发行

(原蜀蓉棋艺出版社)

(成都市庆云南街 19 号 邮编:610017)

新华书店经销

四川建筑印刷厂印刷

850mm×1168mm 32 开 插页 4 7 印张 180 千字

2005 年 1 月第 1 版

2005 年 1 月第 1 次印刷

印数:1—3000 册

ISBN 7-80705-016-0/G·6

定价:14.00 元

电话:(028)86619530(综合类) 86613762(棋牌类) 86615250(发行部)

真情语·代序

打从十五岁开始，我在棋界间歇地参与各项活动已有54年了，接触过不少东南亚、中国大陆和港台澳的同道，交上了朋友，而结识彭彪局绅是生平最感荣幸的。

起初，我以为他是一位肯出钱出力热心提倡弈艺的殷商。相处久了，才知道还不仅如此，他尽量从百忙中抽空去探讨奥妙的弈理，广泛地搜集古今棋谱，并且下功夫去研究。

局绅除了担任亚洲象联会名誉会长、西马象总名誉会长及台湾“中山杯”邀请赛名誉会长之外，他还在故里柔佛州士创设了“冠群棋苑”，多方面作出贡献。

局绅本身的棋艺修养相当高深，曾会战过各地名将，留下辉煌的记录。尤其难能可贵的，即穷数年之努力，写成了这本《单提马横车过宫专集》，付梓面世。

从棋史里，我们不难发现：后手单提马这种布局不受重视，甚至被认为无法抗衡先手中炮的攻势，取胜的机会很微，故大部分名家都扬弃不用它。

不过，却有数位行家赖之以成名，如冯敬如、李志海、徐俊杰等，靠它挫败不少对手。所以太贬低它的价值未免偏颇。站在钻研的立场更不宜抹煞它的存在，毕竟它也属于一种体系。局绅独具慧眼，特别拿它来分析、演绎，归纳心得，征考历代资料，汇编成书，这种勇于破除成见的精神令人敬佩不已。

我看过全稿，也写了一些东西点缀其中；虽然内容并无绝世的妙招和出奇的着法，但朴素实际，解说中肯，客观性极

强，相信读者在排演之余，会有同感。

放下了笔，冷静地检讨所言，我觉得很宽慰。也许了解得
多一点，讲的也就多一点。因为据实道来，内容显得平淡是必
然的。

严清秀

（此处为非常模糊的正文内容，疑似为作者自述或日记，因文字难以辨认，故不转录）

目 录

真情语·代序

一、单提马横车过宫应五七炮

- 第 1 局 红七路炮、弃七兵…………… (2)
- 第 2 局 红进右正马(一)…………… (4)
- 第 3 局 红进右正马(二)…………… (7)
- 第 4 局 红进右正马(三)…………… (7)
- 第 5 局 黑补右士…………… (9)

二、单提马横车过宫应中炮盘头马

- 第 6 局 红进七路马…………… (14)
- 第 7 局 红进七兵…………… (15)
- 第 8 局 红冲中兵…………… (17)

三、单提马横车过宫应中炮巡河炮

- 第 9 局 红巡河炮(一)…………… (22)
- 第 10 局 红巡河炮(二)…………… (24)
- 第 11 局 红巡河炮(三)…………… (27)
- 第 12 局 红巡河炮(四)…………… (29)
- 第 13 局 红进七路马(一)…………… (31)
- 第 14 局 红进七路马(二)…………… (32)

四、单提马横车应中炮巡河车

- 第 15 局 黑起右横车(一)…………… (40)
- 第 16 局 黑起右横车(二)…………… (42)
- 第 17 局 黑起右横车(三)…………… (44)

- 第 18 局 黑起右横车(四)..... (47)
- 第 19 局 黑起右横车(五)..... (49)
- 第 20 局 黑挺边卒..... (51)
- 第 21 局 黑补右士(一)..... (53)
- 第 22 局 黑补右士(二)..... (56)
- 第 23 局 黑补右士(三)..... (59)

五、单提马横车过宫应五八炮

- 第 24 局 红缓开车过河炮..... (66)
- 第 25 局 红先出车过河炮..... (67)
- 第 26 局 红巡河车过河炮..... (70)

六、单提马横车过宫应中炮两头蛇

- 第 27 局 黑巡河车(一)..... (74)
- 第 28 局 黑巡河车(二)..... (76)
- 第 29 局 黑巡河车(三)..... (81)
- 第 30 局 黑补右士..... (83)

七、单提马横车过宫应五九炮

- 第 31 局 黑巡河车(一)..... (88)
- 第 32 局 黑巡河车(二)..... (91)
- 第 33 局 黑巡河车(三)..... (93)
- 第 34 局 黑补右士..... (97)

八、单提马横车缓过宫应中炮

- 第 35 局 红巡河炮(一)..... (102)
- 第 36 局 红巡河炮(二)..... (104)
- 第 37 局 红巡河炮(三)..... (106)
- 第 38 局 红炮击中卒..... (108)
- 第 39 局 红进七路马..... (110)

第 40 局	红进七兵(一)	(112)
第 41 局	红进七兵(二)	(115)
第 42 局	红进七兵(三)	(117)
第 43 局	红进七兵(四)	(119)
第 44 局	红进七兵(五)	(122)
第 45 局	红进七兵(六)	(124)
九、单提马士角炮横车过宫应中炮			
第 46 局	红出右直车	(128)
第 47 局	红先进三兵(一)	(130)
第 48 局	红先进三兵(二)	(132)
第 49 局	红先进三兵(三)	(134)
第 50 局	红先进三兵(四)	(137)
十、单提马横车过宫应中炮单提马			
第 51 局	红左马屯边(一)	(142)
第 52 局	红左马屯边(二)	(144)
第 53 局	红左马屯边(三)	(147)
附录	实战选评(共 26 局)	(152)
	对局选录(共 6 局)	(208)

第1局 红七路炮、弃七兵

1. 炮二平五 马2进3 2. 兵七进一 车9进1(图1)

第二个回合即升横车，准备平4路过宫，为单提马应中炮挺七兵新颖之着。

如图1形势，红方有（一）炮八平七，（二）兵七进一两种走法，分述如下：

（一）炮八平七

3. 炮八平七

立刻挂七路炮试图逼使黑方起士象以阻止黑横车过宫。

3. …………… 象3进5

4. 马二进三 马8进9

5. 车一平二 炮8平7

若改走炮8平6，则车二进七士4进5，黑横车无法过宫，反弹力削弱。此变化请参阅第46局。

6. 车二进七 车9平4

黑车强过宫，演变成“弃炮陷车局”，此着若改走车9平7，则成另一种变化。

7. 车二平三

若改走马八进九士4进5，车九平八炮2平1，车八进七马3退4，车二平三车4平2，车八进一马4进2，车三平一炮1平9，黑优。

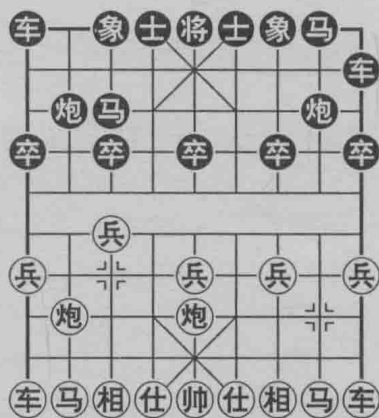


图1

7. …………… 马3退2

若改走马3退5企图打死红车，则车三平一炮2平9，炮五进四，红车换双后中炮镇住归心马，占优。

8. 炮五进四 士4进5 9. 车三进二 将5平4

10. 车三平一 车4进8 11. 帅五进一 象5进7

12. 兵三进一 炮2平8 13. 兵三进一 马2进3

14. 车一退二 车1平2 15. 马八进九 车2进7

凶悍之着！不让红有车九平八邀兑的机会，以发挥双车锋芒。

16. 炮七退一 马3进5 17. 车一平二 车2平7

18. 车九平八 马5进7 19. 帅五平四 车4退1

20. 仕四进五 马7进6

黑胜。

(二) 兵七进一

3. 兵七进一

送兵目的在于平七炮射马，遏阻横车过宫，但演变结果此着无济于事，以后反要提防三卒渡河。

3. …………… 卒3进1 4. 炮八平七 象3进5

5. 马二进三 车9平4

强行过宫，贯彻既定的战略。

6. 车一平二 马3进2

弃中卒有诱敌深入的作用，跃马封锁红方左翼，战术灵巧。

7. 车二进四

若贪中卒改走炮五进四士4进5，车二进四车1平4，仕四进五前车进4邀兑骑河，黑控制要津，以下强渡三卒，形势大

好。

7. …………… 士4进5 8. 仕四进五 车4进3

9. 炮五进四 卒9进1

挺边卒是单提马方攻击巡河车细腻诡谲的伏着。

10. 相三进五

若改走炮七平五马8进9，前炮退一车1平3，相七进九马2进1，依然有卒3进1的恶招，黑占上风。

10. …………… 马8进9 11. 车二进二 炮8平6

12. 马八进九 卒1进1 13. 兵三进一 马2进1

14. 炮七平六 车1进3 15. 炮五退二 炮6进1

16. 车二进二 炮6平2 17. 车二平四 前炮进4

18. 帅五平四 车4平5

至此，黑有卒3进1的先手，黑优。

第2局 红进右正马（一）

1. 炮二平五 马2进3 2. 兵七进一 车9进1

3. 马二进三

进右正马子力平衡开展，形成另一种攻防体系。

3. …………… 车9平4(图2)

如图2形势，红方有（一）炮八平七，（二）车一平二两种走法，分述如下：

（一）炮八平七

4. 炮八平七 车4进3 5. 兵七进一

企图凭七炮牵绑车马，制造谋子机会，相当泼辣的一招。

5. …………… 车4平3 6. 炮五退一 马8进9

7. 车一平二 卒9进1

8. 炮五平七 车3平2

9. 车二进六 炮8平5

因红方中炮左移轰马，中防较空，故还中炮伺机进攻。

10. 马八进九 车2进3

进车捉炮，从而瓦解红方攻势，保住三路马安全。

11. 前炮平五 车2平3

12. 车九平八 车1平2

13. 车八进三 炮2进2

14. 车八平七 车3退1

15. 马九进七 炮2平3

17. 马七进五 车2进4

守卒，迫其红河头马换位。

18. 马五进六

若改走马五进四卒3进1，车二进一车2平6，马四进三车6退3，马三退一象7进9，炮五平七马3进4，相三进五卒3平4，兵三进一卒4进1，黑优。

18. …… 车2退3

19. 炮五平六 炮5平6

作势欲炮6进1双打车马，为驱退卧槽恶马，保持多卒之利作准备。

20. 车二退二 象3进5

21. 车二平四 士4进5

22. 兵三进一 马9退7

23. 相三进五 炮6进1

24. 马六退五 卒5进1

25. 马五退七 车2进5

26. 马七退六 炮6平3

27. 相七进九 炮3平2

黑方多卒各子灵活。

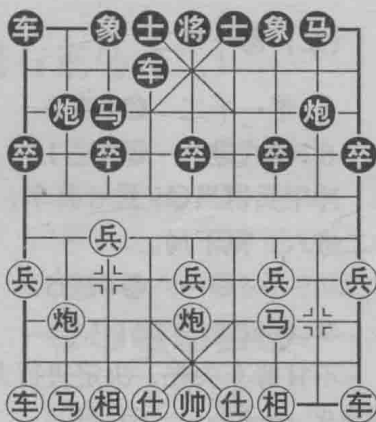


图2

(二) 车一平二

4. 车一平二 车4进3 5. 炮八平七 马8进9

6. 马八进九 卒9进1 7. 兵五进一

冲中兵诱黑马9进8打车，伏再冲兵胁车的巧着。若改走车二进六，见下局。

7. …………… 士4进5 8. 车九平八 马9进8

9. 兵五进一

不甘躲车失先，决定进行大量兑子。

9. …………… 车4平5 10. 马三进五 炮8进7

11. 炮五进三 卒5进1 12. 车八进七 马3进5

形势简化之下，黑方炮双马灵活，反先。

13. 炮七平五 马8进7 14. 炮五进三 象3进5

15. 马五进六

打算封锁贴身车，以免让其配合反攻。若改走车八退一，则车1平4，车八平七车4进6，车七平五（若马五退三炮8退1！炮五退三炮8退5伏将5平4及马5进6等先手，红难应付）车4平5，仕六进五象5进7！兵七进一马7进9，红必失子、失势。

15. …………… 车1平4 16. 马六进七 马7进9！

17. 炮五退四

若改走炮五平四，则马5进6更势不可挡。

17. …………… 马5退3 18. 车八平七 马9进7

19. 炮五平四 车4进8 20. 仕六进五 炮8退3！

21. 马九进七 炮8平5 22. 马七退五 将5平4

黑胜。

第3局 红进右正马(二)

1. 炮二平五 马2进3 2. 兵七进一 车9进1
 3. 马二进三 车9平4 4. 车一平二 车4进3
 5. 炮八平七 马8进9 6. 马八进九 卒9进1
 7. 车二进六 炮8平6 8. 车九平八 车1平2(图3)
 9. 车八进六 象3进5

红左车过河侵占卒林线，封锁黑方右翼。若改走车八进三，见下局。

10. 炮七进四

若改走车八平七去卒，则炮6进1串打双车。

10. …………… 士4进5

11. 兵五进一

若改走炮七平三去卒，黑也炮6进1串打双车。

11. …………… 炮2平1 12. 车八进三 马3退2

13. 兵三进一 车4进2 14. 马三进四 马2进4

15. 炮七进二 车4退1 16. 兵七进一 车4平5

17. 马四进三 马9进7 18. 车二平三 车5退1

黑方先手。

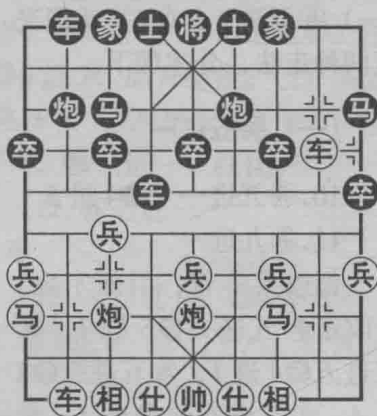


图3

第4局 红进右正马(三)

1. 炮二平五 马2进3 2. 兵七进一 车9进1

3. ⑤二进三 ⑨平4 4. ①一平二 ④进3
 5. ⑧八平七 ⑧8进9 6. ⑥八进九 ⑨9进1
 7. ②二进六 ⑧8平6 8. ③九平八 ①1平2
 9. ③八进三

高车占兵林线，含有攻守兼备之意。

9. …………… ③3进5 (图4)

如图4形势，红方有
 (一) ⑤五进一，(二) ④四进五
 两种走法，分述如下：

(一) ⑤五进一

10. ⑤五进一 ④4进5
 11. ⑤九进一

挺边兵等着，引而不发。

若改走⑤五进一 ④5进1，⑥三进五 ②4进1，⑧五进三 ②2平4，④四进五前 ②进1，③八进四前 ②平5，黑优。

11. …………… ④3进1 12. ③二退二 ④3进1
 13. ⑤五进一 ②4平5 14. ③二平七 ⑥3进2
 15. ③八平四 ②5平4
 可改走⑧2平3兑炮稳妥。
 16. ④六进五 ②4进1 17. ③七平六 ⑥2进4
 18. ③四平六 ⑥4退6
 应走⑥4退2。
 19. ⑥三进五 ⑥6进5 20. ③六平五 ②2平3
 双方对抢先手。

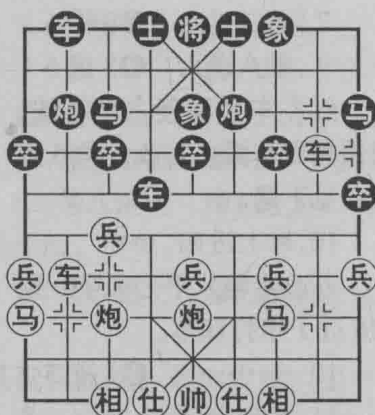


图4

(二) ④四进五

10. ④四进五 ⑤4进5 11. ②二退二

以退为进，好棋！另有两种变化：(1) ⑧九进一 ①1进1，⑧九进一 ④4平1，⑩九进七 ⑥6进4，③三进一 ⑥6平7，③三进一 ④1平6，②二退三 ⑨9进8，⑦五平四 ③3进1，④四进一（若③七进一 ⑩3进2！②八进二 ⑦7平3打马叫闷宫杀抽车，黑胜）③3进1，⑦七进二 ②2进3，⑩七退五 ②2进4，⑩五进三 ⑥6进2，⑦七退一 ③6进2，黑方易走；(2) ⑧五进一 ④4进1（应改走④4平8兑车），②八平五 ④4平3，⑩九进七 ③3平4，⑩七进八 ④4平3，⑦七进一，红优。

11. …………… ⑩9进8 12. ③七进一

弃兵好棋！伏⑩九进七攻车。

12. …………… ③3进1 13. ⑩九进七 ④4平6

若改走③3进1，⑦七进二 ⑩3进2，⑦七平八，红优。

14. ⑩七进五 ⑦2平1

若改走③5进1，则⑩五进七，亦红优。

15. ②八进六 ⑩3退2 16. ⑩五进六 ⑦1平3

17. ②二平八 ⑩2进4 18. ⑩六进七 ③5进1

若误走⑦3进5去炮，则⑦五进四绝杀，红胜。

19. ⑦五平六 ⑤5退4 20. ⑦七进五 ⑦8平3

21. ③七进五 ⑩8进6 22. ⑩三退一

红方占优。

第5局 黑补右士

1. ⑦二平五 ⑩2进3 2. ③七进一 ⑨9进1