

2017年



● 高考报考指南系列丛书 ●

全国普通高校 → 报考指南 ←



主编 文祺

上海 江苏 浙江 安徽 福建 江西 湖北 湖南
广东 广西 海南 重庆 四川 贵州 云南 西藏

 **北京理工大学出版社**
BEIJING INSTITUTE OF TECHNOLOGY PRESS

2017 全国普通高校报考指南

(2017年) (下册)

主 编 文 祺

副主编 屈金华

编 者 尚淑荣 张凤林 周延菲 王 栋 张凤梅
李秀芳 梁全义 屈金华 赵雅明 赖经洪
刘 杨 陶建文 徐爱华 韩华玉 齐 雅
陆占吉 刘绍晨 朱 涛 安 然 毛智毅



北京理工大学出版社
BEIJING INSTITUTE OF TECHNOLOGY PRESS

版权专有 侵权必究

图书在版编目(CIP)数据

2017年全国普通高校报考指南(下册)/文祺主编. —北京:北京理工大学出版社, 2017.1

ISBN 978-7-5682-0357-9

I. ①2… II. ①文… III. ①高等学校-招生-中国-指南②毕业生-高中-升学参考资料 IV. ①G647.32-62

中国版本图书馆CIP数据核字(2017)第005688号

出版发行/北京理工大学出版社有限责任公司

社 址/北京市海淀区中关村南大街5号

邮 编/100081

电 话/(010)68914775(总编室)

82562903(教材售后服务热线)

68948351(其他图书服务热线)

网 址/<http://www.bitpress.com.cn>

经 销/全国各地新华书店

印 刷/三河市良远印务有限公司

开 本/850毫米×1168毫米 1/16

印 张/36

字 数/1780千字

版 次/2017年1月第1版 2017年1月第1次印刷

定 价/68.00元

责任编辑/王俊洁

文案编辑/王俊洁

责任校对/周瑞红

责任印刷/边心超

图书出现印装质量问题,请拨打售后服务热线,本社负责调换

前言

Qian Yan

随着我国高等教育的快速发展和招生政策的不断优化和调整,高考升学的机会不断增加,对于考生和家长来说,能否考上大学,已不是关心的主要问题,他们更关注的是如何选择一个适合自己的学校和专业,并把个人特长与职业生涯规划相结合。那就需要综合收集信息,科学地填报志愿。

鉴于以往考生填报志愿盲目性比较大,所学非所愿、高分低就等现象屡有发生,归根结底是因为没有提前了解当年报考院校的录取规则以及专业设置、招生计划等详细内容,部分家长 and 考生由于平时忙碌,没有时间关注高考政策和学校招录规定,直到考生准备报名时,才乱了阵脚,开始搜集报考资料,跑书店和图书馆,咨询专家和学校招办,面对林林总数千所院校的资料,往往是一头雾水,无所适从,最终填报了一所“满意”(当时主观认为良好)的学校,从而导致考生个人特长及能力难以得到充分施展,为以后的就业埋下隐患。因此,青年学子不仅要考得好,而且要报得好。那么,如何才能报得更科学呢?

在此,建议考生对拟报考院校应从以下几个方面进行综合分析:

1. 院校的历史沿革。
2. 院校办学实力。
3. 院校录取规则中的特殊规定和要求。
4. 院校的专业设置及招生范围。
5. 分省分专业招生计划。

如何让考生全面、翔实地了解心仪院校的历史沿革、师资力量、专业设置、录取规则等内容,已成为全国众多考生及家长的迫切需求。

基于此,在有关领导的倡议和大力支持下,本系列丛书编委会在总结多年报考类图书编著经验的基础上,并且在全国各省市自治区招办的积极配合下,精选 1500 余所高校的报考资料,编写了《全国重点大学报考指南》、《全国普通高校报考指南》(上册、下册)、《全国高职高专院校报考指南》、《全国美术专业(院校)报考指南》、《全国艺术院校(专业)报考指南》和《全国军事政法院校报考指南》系列丛书,以飨读者。

《全国普通高校报考指南》因信息量大,分上下册出版。下册内容包括上海、江苏、浙

江、安徽、福建、江西、湖北、湖南、广东、广西、海南、重庆、四川、贵州、云南、西藏 16 个省、市、自治区近 300 所全国普通高校,大部分内容由各高校招办提供并严格审核,保证了信息的权威性和准确性。

本书主要介绍:最新院校概况、录取规则、奖助学金制度、收费标准、招生专业设置、招生范围、分省分专业招生计划表、学校联系方式、主管部门、校园网及招生网网址等内容。

本书的主要亮点是在内容布局上打破了传统的编著方式(仅对院校的历史沿革、办学实力、录取规则、过去的教学科研成果等进行长篇大论介绍),我们重点介绍了考生和家长最为迫切需要的宝贵资料——高等院校最新的专业设置、招生范围及分省分专业招生计划等具体内容。不但给考生和家长提供了报考资料查询搜集的快捷方式,而且提供了比较完整的查询访问终端内容。

为广大考生服务、为教育工作者服务是我们编委会全体人员的一致心愿,但由于时间仓促,编者水平有限,加上本书涉及面较广、所需资料量较大,如有疏漏之处,敬请广大读者批评指正!本书在出版过程中,得到了教育部、部分省市教育厅(教委)和广大高等院校的大力支持,在此深表谢意!

(特别声明:本书所提供的所有信息仅供参考,不承担招生纠纷连带责任,考生填报志愿时应以各省、自治区、直辖市招生办和所报院校公布的最终招生信息为准。)

高考报考指南系列丛书编委会

2017 年 1 月于北京



江西财经大學

JIANGXI UNIVERSITY OF FINANCE AND ECONOMICS



江西财经大学是一所财政部、教育部、江西省人民政府共建，以经济、管理类学科为主，法、工、文、理、艺术等学科协调发展的高等财经学府。

学校设有工商管理学院等 16 个教学学院，MBA 学院、国际学院等 4 个管理型学院。拥有应用经济学等 5 个博士后流动站；理论经济学等 5 个一级博士学位授权点，28 个二级博士学位授权点，16 个一级硕士学位授权点，82 个二级硕士学位授权点，15 个专业硕士学位授权点，61 个本科专业。

2002 年和 2007 年，学校顺利通过教育部本科教学工作水平评估，两次均获“优秀”等次。2007 年学校获得普通高校推荐优秀应届本科毕业生免试攻读硕士学位研究生资格。2008 年学校获得优秀硕士研究生提前攻读博士学位资格。

学校现有教职工 2275 人，专任教师 1599 人，其中有教授 257 人、副教授 469 人；博士 511 人；外教 38 人；博士生导师 92 人；硕士生导师 482 人；国家级教学名师奖 2 人，享受国务院政府特殊津贴 24 人，全国专业学位硕士教学指导委员会委员 3 人。

学校面向全国 30 个省、市、区招生，其中在 28 个省份一本招生，现有全日制本科生 2.5 万人。各类研究生近 5 千人。就业工作保持良好态势，各层次毕业生就业率均居江西省高校前列。获江西省“普通高校毕业生就业工作先进集体”、“普通高校毕业生就业工作评估优秀等级”等荣誉。2010 年学校被教育部评为首批“全国就业典型经验高校 50 强”。2012 年获得国务院表彰的“全国就业先进工作单位”称号。

学校坚持开放办学，与澳大利亚、美国、英国等 18 个国家和地区的 85 所高校建立了稳定的合作与交流关系。现有研究生、本科等各层次学生境外交流项目 84 个。学校获批为全国托福考点、GRE 考点、ACCA 考点。2010 年正式成为国际交换生组织（ISEP）中国大陆首家成员大学。自 2003 年以来，有 1000 余名学生于在校期间分赴英、德、法等国高校交换或交流学习，有 300 余名学生毕业后赴牛津大学、剑桥大学等排名世界前 100 名大学攻读硕士或博士学位。



招生微信二维码

学校地址：江西省南昌市经济技术开发区双港东路 168 号

邮政编码：330013

咨询电话：0791-83816635 83816576

学校网址：<http://www.jxufe.cn/>



云南财经大学

YUNNAN UNIVERSITY OF FINANCE AND ECONOMICS



云南财经大学创建于1951年，历经60余年的建设，已发展成为以经济学、管理学为主，法学、哲学、文学、理学、工学、艺术等学科协同发展的多科性省属重点大学，形成了以本科培养为主，兼有研究生、留学生培养和继续教育的多层次人才培养体系。

学校位于昆明市区，占地1222亩，全日制在校生人数达25000余人，专任教师1000余名，学校下设18个学院、1个教学部，17个独立专职研究机构和41个院（部）所合一的兼职研究机构。设有3个一级学科博士点、10个一级学科硕士点、59个二级学科硕士点和13个专业学位硕士点。学校拥有57个本科专业，13个省级重点学科，4个国家级特色专业，5个省级特色专业，7个省级重点建设专业，4个省级综合改革试点专业；4个省级人才培养模式创新实验区，5个省级实验教学示范中心，3个国家级大学生校外实践教育基地。2012年被教育部批准成为大学生创新创业训练计划项目学校，有30项国家级大学生创新创业训练计划项目，36项省级大学生创新创业训练计划项目。学校被云南省政府确定为“云南省区域经济合作国际人才培养基地”。建校以来，学校为地方经济建设培养了10万余名专门人才。近年来毕业生就业率一直保持在95%以上，居云南省高校前列。

学校坚持开放办学。先后与美国、法国、英国等30个国家130所高校和机构建立了长期稳定的合作交流关系。与泰国兰实大学合作举办云南财经大学曼谷商学院，实施走出去办学；与美国库克大学、澳大利亚查理斯特大学、英国爱丁堡龙比亚大学、法国瓦岱勒教育集团的国际酒店与旅游管理商学院合作举办国际经济与贸易、会计学、金融学、酒店管理学士学位教育项目；与英国格林威治大学合作举办项目管理硕士学位与房地产管理硕士学位教育项目；获得招收港澳台地区本科生、研究生资格；学生可参加双学位、学分互认、短期游学等项目赴国（境）外交流学习；已在越南、泰国建立了4个商务汉语中心，我校是全国第五个商务部国际商务官员研修基地，现已为缅甸、越南等国培训354名政府官员，受到了派出国政府的高度评价。

六十年薪火相传，几代人躬耕树蕙。秉承“好学笃行，厚德致远”的校训，坚守“求实创新”的校风，不断发扬“自强不息，敢为人先”的云财精神，学校将继续坚持走内涵发展之路，坚持以人为本，以服务区域为导向，以全面提高教育质量为核心，以学科建设为重点，以体制机制创新为保障，大力推进教育现代化和国际化，积极培育现代大学精神，努力为建设有鲜明办学特色的区域性高水平财经大学而奋斗。

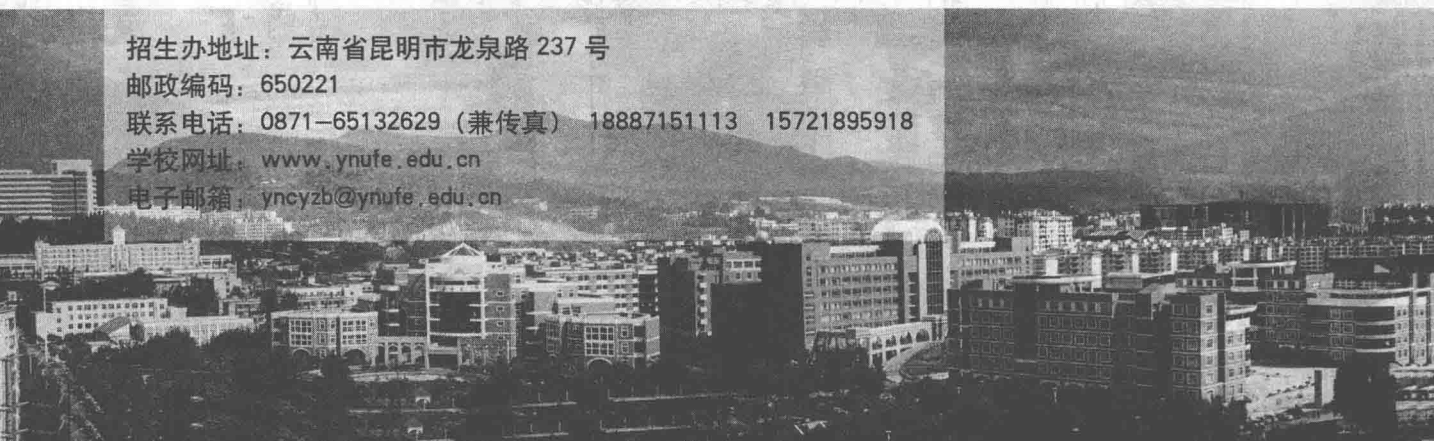
招生办地址：云南省昆明市龙泉路237号

邮政编码：650221

联系电话：0871-65132629（兼传真） 18887151113 15721895918

学校网址：www.ynufe.edu.cn

电子邮箱：yncy2b@ynufe.edu.cn





盐城师范学院

盐城师范学院是江苏省属公办本科院校，坐落在江苏沿海开放城市盐城市市区。学校创建于1958年，前身是盐城师范专科学校和盐城教育学院；2002年国家级重点中专盐城商业学校并入。学校现有通榆和新长两个校区，校园占地面积近1500亩。

学校现有在校生36000余人，其中全日制本科在校生21000余人，成人学历教育学员15000人。设有文学院、法政学院、马克思主义学院、公共管理学院、外国语学院、音乐学院、美术与设计学院、教育科学学院、数学与统计学院、新能源与电子工程学院、化学与环境工程学院、海洋与生物工程学院、药学院、城市与规划学院、体育学院、信息工程学院、商学院等17个二级学院。

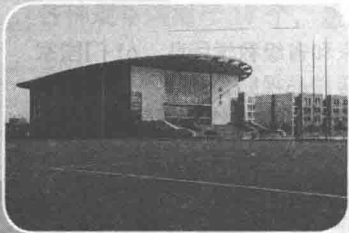
学校现有70个本科专业，其中师范类18个，非师范类52个。现有国家级特色专业建设点3个、国家级综合改革试点专业2个、国家级大学生校外实践教育基地1个、省级特色专业5个、省品牌专业4个、省重点专业（类）7个、省级实验实训教学示范中心10个，是国家级语言文字规范化示范校、国家级教师培训基地，省级卓越工程师教育培养计划试点校、省级人才培养模式创新实验基地、省级国际服务外包人才培养基地，是省教育厅指定的驻盐城市高校教学联合体牵头单位。

学校拥有文、理、工、史、经、管、法、艺、教等9个学科门类，建有省级重点建设学科4个、省级重点实验室2个、省级哲学研究基地1个、省级决策咨询研究基地2个、省高校哲学社会科学重点研究基地1个、省级工程实验室1个、省级协同创新中心培育点1个、省级大学科技园1个。近3年来，学校获得国家级科研项目52项、省部级科研项目66项，在同层次高校中位居前列。荣获包括全国高校科学研究优秀成果奖、江苏省科学技术奖、省哲学社会科学优秀成果奖在内的多项高层次奖励。在SCI、EI、CSSCI上收录及发表学术论文近千篇。

学校现有教职员工1390人，其中专任教师1046人。专任教师中有正高职人员122人、副高职人员370人、博士291人（含在读）、硕士632人。有65名教师应聘担任南京大学、武汉大学、河海大学、苏州大学等高校博士生导师或硕士生导师。拥有享受国务院特殊津贴人员、江苏省教学名师、江苏省有突出贡献的中青年专家、江苏省“333”工程培养对象、江苏省“六大人才高峰”项目资助对象、江苏省高校“青蓝工程”中青年学术带头人及优秀青年骨干教师培养对象等各类杰出人才。

学校积极开展广泛的交流与合作，与英国、俄罗斯、澳大利亚、韩国等国家的30所高校建立友好协作关系，进行国际合作办学，开设国际课程实验班，联合培养本科生；与南京师范大学、南京工业大学、河海大学、天津师范大学等高校联合培养研究生。

面向未来，全校师生员工正朝着建设特色鲜明的高水平区域性大学的目标迈进！



学校微信



学校微博



招办微信

学校地址：江苏省盐城市开放大道50号（通榆校区）
江苏省盐城市希望大道（新长校区）

联系部门：盐城师范学院招生就业处

联系电话：0515—88233059（兼传真） 88223919

学校网址：www.yctu.edu.cn

招生信息网址：zs.yctu.edu.cn

招办邮箱：yctuzsb@126.com



福建农林大学

- ★福建省重点建设的高水平大学之一
- ★国家农业部、国家林业局与福建省政府共建高校
- ★全国首批卓越农林人才教育培养计划项目试点高校



学校官方微信



学校官网

- ★前身为创办于1936年的福建协和大学农科和创办于1940年的福建省立农学院
- ★全国文明单位、全国绿化模范单位、国家生态文明教育基地
- ★全国首批硕士学位授予单位和第二批博士学位授予单位
- ★率先在福建省属高校中获得国家科技进步奖一等奖
- ★4次捧得“挑战杯”全国大学生课外学术科技作品竞赛和“创青春”全国大学生创业大赛“优胜杯”，获得大学生课外学术科技作品竞赛累计创新金奖和特等奖、大学生创业大赛金奖各1项，参赛成绩连续11年居全国高校前列，福建高校第一

★全日制在校生3万人，其中博士生、硕士生4500多人

★教职工2400多人，其中专任教师1600多人，正副高职称人员800多人，博士生导师200多人

★10位中国科学院、中国工程院院士（含双聘院士），2位全国杰出专业技术人才，7位国家“千人计划”专家，6位教育部长江学者、2位国家杰出青年科学基金获得者，入选科技部中青年科技创新领军人才、国家“百千万人才工程”等各类国家级人才140多人次

★1个国家理科生物学基地，26个国家和省部级重点学科，11个博士后科研流动站，11个一级学科博士点，23个一级学科硕士点，MBA、MPA等8个专业硕士学位点

★24个国家和省级特色专业建设点，17个国家和省级专业综合改革试点，11支国家和省级教学团队，61门国家和省级精品课程，1门国家级双语教学示范课程，5门国家级精品资源共享课，2门国家级精品视频公开课，16个国家和省级实验教学示范中心，2个全国卓越农林人才教育培养计划项目，3个教育部和农业部农科教合作人才培养基地，9个国家和省级校外实践教育基地，17个省级人才培养创新实验区

★设有国家和省部级科技创新平台99个，其中国家工程技术研究中心2个，国家地方联合工程实验室、国家地方联合工程研究中心、共建企业国家工程技术研究中心各1个，甘蔗、蜂学、麻类、生物农药、杉木等领域的研究成果居国内领先地位

★建有福建省首个国家级“新农村发展研究院”，服务覆盖福建省73个县区和全国32个省市370个县；参加“6·18”中国海峡项目成果交易会，对接并获资助项目数连续13年居所有参会高校和科研院所第一

★2015届本科毕业生就业率为96.45%，连续11年毕业生就业率超过92%

★与20多个国家和地区的60多所高校结成友好关系。与20多所海外知名高校实施交流合作项目，每年选拔200多名优秀学生赴国（境）外高校交流学习；入选国家留学基金委优秀本科生国际交流资助项目有30个专业，与南非德班理工大学联合建设了全球第二所农业特色的孔子学院，与加拿大不列颠哥伦比亚大学和加拿大戴尔豪西大学分别联合举办了生态学和园艺、农业资源与环境、风景园林等4个本科专业教育项目

★校园依山伴水，鸟语花香，设有福州金山校区、福州旗山校区、南平校区、安溪茶学院校区，共占地4800多亩



招生部门：福建农林大学招生办咨询
联系电话：0591-83789216
学校传真：0591-83768179
学校网址：<http://www.fafu.edu.cn>（学校）
<http://zsb.fafu.edu.cn>（招生办）





浙江传媒学院

Zhejiang University of Media & Communications



浙江传媒学院是国家新闻出版广电总局和浙江省人民政府共建高校，是目前全国培养广播影视及其他传媒专门人才的主要基地之一。建校 30 多年来，学校为中央和地方传媒行业输送了大批专业人才。

学校拥有两个校区，分别坐落于素有“人间天堂”美誉的杭州市和江南名城桐乡市。学校总占地 1286 亩，总建筑面积近 61 万平方米。

学校学科专业特色鲜明。目前已初步形成以传媒类和艺术类专业为主干，文学、艺术学、经济学、工学、管理学等多学科交叉渗透、协调发展的学科专业体系。专业发展成绩得到第三方权威机构武汉大学中国科学评价研究中心的认定，最新数据显示我校十个专业竞争力跻身全国前十名，其中播音与主持艺术、摄影第 2 名，广播电视工程第 4 名，影视摄影与制作第 5 名，戏剧影视文学、数字出版、公共关系学第 7 名，录音艺术、戏剧影视美术设计、舞蹈编导第 8 名。学校于 2011 年 10 月经教育部批准获新闻与传播专业硕士学位授予权，2012 年开始招收第一批新闻与传播硕士专业学位研究生。

学校教学实验设备先进，教学仪器设备总价值达 3.0 亿元。建有国家级实验教学示范中心 1 个，省级实验教学示范中心 4 个，播音主持与导训实验室、数字影视特技实验室等 44 个实验室；22 层演播大楼拥有各种规格演播厅 17 个，是集教学、科研、社会服务三大功能于一体的广播电视节目生产基地。



学校地址：浙江省杭州市下沙高教园区学源街 998 号（下沙校区） 邮编：310018

浙江省桐乡市梧桐街道逾桥西路 998 号（桐乡校区） 邮编：314500

咨询电话：0571-86832600 86832630

招生网址：<http://zsw.zjicm.edu.cn>

学校网址：<http://www.zjicm.edu.cn>



桂林医学院

GUILIN MEDICAL UNIVERSITY

桂林医学院是广西壮族自治区直属普通高等学校，是教育部本科教学工作水平评估优秀高校，教育部第一批“卓越医生教育培养计划”项目试点高校，被誉为“闪耀桂北的医学明珠”。

学校前身为创建于1935年的广西省立桂林高级助产护士学校，1958年升格更名为桂林医学专科学校，1987年升格更名为桂林医学院。2014年列为博士学位授权立项建设单位，2015年获批设立博士后科研工作站。

学校占地面积85.1万平方米，包括乐群、东城、临桂三个校区，拥有20个二级学院（系、部）、6所附属医院、23所临床教学医院。在基础医学、临床医学、药学三个学科硕士点开展研究生教育，全日制普通高等教育设有临床医学、药学、生物技术、护理学等近20个本科专业和5个高等职业教育专业。学校面向全国21个省、自治区、直辖市招生，目前拥有全日制本专科生11435人、研究生520人、留学生218人等各级各类学生近3万人。

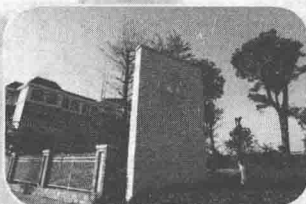
学校有教职工及医务人员共3600多人，专任教师848人，其中教授及相应正高级职称人员213人。博士生导师、硕士生导师311人，享受国务院政府特殊津贴专家7人，全国优秀教师、全国优秀教育工作者、自治区优秀专家、“八桂学者”、广西高校“百人计划”、广西“特聘专家”、自治区有突出贡献科技人员、八桂名师、桂林市漓江学者、自治区优秀教师、广西“新世纪十百千人才工程”第二层次人选、广西高校百名中青年骨干教师资助计划人员、广西高校教学名师、广西高校百名中青年学科带头人资助计划人员、广西高校骨干教师培养计划人员、广西高校优秀人才资助计划人员、桂林市拔尖人才等知名专家学者共93人次。聘请了国家“千人计划”专家、国家杰出青年科学基金获得者、国家有突出贡献中青年专家、中科院首席科学家等国内外著名学者作为特聘教授、客座教授。

学校现有国家级特色专业建设点、自治区级重点专业、自治区级优质专业、自治区级特色专业、自治区级创新创业教育改革示范专业、自治区级优势特色专业建设点等14个国家和自治区级专业建设项目。有自治区级重点学科7个，国家中医药科研三级实验室、自治区级重点实验室、广西高校重点实验室等9个国家和自治区实验室建设项目，建有广西高校协同创新中心、中药固体制剂制造技术国家工程研究中心广西中心。建设自治区级实验教学示范中心、自治区级人才培养模式创新实验区、自治区级协同育人平台等自治区级9个育人平台，有自治区级教学团队、自治区级创新创业教学团队6个，自治区级精品课程18门，建设有自治区级大学生校外实践教育基地、医师人文医学执业技能培训基地、广西高校人文社会科学重点研究基地。

学校积极开展国际交流与合作，先后与美国、澳大利亚、越南、泰国等国家的多所高校建立了校际友好与合作交流关系。

当前，桂林医学院以深化教育综合改革为契机，全面提高教育教学质量、科研水平和社会服务能力，正朝着“特色鲜明，在国内外有良好声誉的医科大学”的目标努力奋斗。

热忱欢迎广大考生报考桂林医学院，步入神圣医学殿堂！



微信认证公众号



新浪官方微博

学校代码：10601
咨询部门：招生就业处
学校地址：广西桂林市环城北路109号
邮政编码：541004
咨询电话：0773-5895160
学校网址：<http://www.glmc.edu.cn>
邮箱地址：zsb@glmc.edu.cn



湖北民族学院

HUBEI UNIVERSITY FOR NATIONALITIES



◎ 学校概况

湖北民族学院是一所以本科教育为主，具有硕士学位授予权的公办省属综合性普通本科院校，学校国际代码 10517，是湖北省政府与国家民委共建高校、湖北省重点建设高校。校园面积 1700 多亩，图书馆藏书 157 万余册，建有完备的现代电子图书系统，电子图书 300 余万种，教学科研仪器设备价值 1.5 亿元。现有全日制硕士研究生、普通本、专科学生 18000 余人。2016 年面向全国招收各民族本科、预科学生 3788 人。

◎ 校园环境

我校位于恩施土家族苗族自治州首府——恩施市城区。这里东连荆楚，南接潇湘，西临渝黔，北靠神农架，冬少严寒，夏无酷暑，雨量充沛，四季分明，年均气温 16.2℃，年均降水量 1600 毫米，是最适宜人类居住的地区之一。这里交通便利，高速公路、高铁、航空均可通达。神奇的自然风光、多彩的民族文化、宜人的气候条件，使这里成为了知名的鄂西生态文化旅游圈。校园依山傍水，花木繁茂，碧草如茵，环境幽雅，独具民族风格的校园建筑鳞次栉比，错落有致，与龙洞河美景交相辉映，相得益彰，是学生求学成长的理想之所。

◎ 学科专业

学校现设有 18 个二级学院和一所三级甲等附属医院。学校现有 60 个本科专业，涵盖文学、教育学、经济学、法学、管理学、理学、工学、农学、医学、艺术学等十大学科门类。现有民族学、数学、化学工程与技术、林学、中医学等 5 个学术型硕士学位授权一级学科，文艺学等 24 个学术型硕士点，临床医学等 3 个硕士专业学位授权点。民族学、法学、林学和中医 4 个专业与中央民族大学、北京林业大学、湖北中医药大学联合培养博士研究生。

◎ 师资力量

学校现有专任教师 1000 余人，兼职教师 200 余人。在专任教师中，具有博士、硕士学位的 780 余人，具有高级专业技术职务教师 500 余人，其中教授 130 余人。教师队伍中，新世纪百千万人才工程国家级人选、享受国务院政府特殊津贴专家、省有突出贡献中青年专家、省政府专项津贴获得者等各类专家 50 余人。

◎ 人才培养

学校秉承“博学、博爱、立人、达人”的校训和“艰苦奋斗、甘于奉献、自强不息、追求卓越”的民院精神。近五年来，学校应届毕业生考取全国名牌大学硕士研究生的比例均居同类高校的前列。在校学生的英语四、六级，计算机过级率、省级优秀学士论文获奖率均高于省属院校的平均水平，毕业生就业率一直保持在 90% 以上。学校先后为社会培养、输送各类专业技术人员 10 万余人，毕业生凭勤奋扎实的作风和过硬的专业本领受到社会各用人单位的普遍欢迎。

◎ 校园文化

校园文化活动异彩纷呈。学校每年举办辩论赛、歌手赛、主持人大赛、创业计划大赛、素质拓展活动等各种校园文化活动，形成了社团文化节、公寓文化节、民族文化节等校园文化品牌。我校师生组成的“土苗兄妹组合”在 2008 年第十三届 CCTV 青年歌手电视大奖赛中，获得原生态唱法金奖和观众最喜爱歌手奖。2009 年我校学生表演的湖北民俗歌舞《山乡春来早》亮相中央电视台春节联欢晚会。从 2011 年开始，我校学生连续六年参加了中央电视台现场直播的“五月的鲜花”全国大学生校园文艺汇演，成功地展示了我校学生昂扬向上、充满活力的精神风貌，赢得了媒体的高度关注和社会的广泛好评。学校“多彩民族·和谐民院”民族文化节”获得全国高校校园文化建设成果一等奖；在全国大学生三维数字化创新设计大赛中我校学子获得一等奖。

校址：湖北省恩施市学院路 39 号 邮编：445000
电话：0718-8439097 8438300 18986868255 18986868256
邮箱：hbmyzsxx@163.com QQ 答疑：4000164460
网址：<http://zsxx.hbmy.edu.cn> (湖北民族学院招生信息网)



微博二维码



微信二维码



雲南農業大學

Yunnan Agricultural University



- ◆以农科为优势，多学科协调发展的省属综合性重点大学。
- ◆教育部本科教学水平评估优秀学校。
- ◆办学历史 78 年，办学层次为博士、硕士研究生教育和本科（含高职本科）、高职专科。本科学制四年（建筑学专业五年），高职专科学制三年。
- ◆现有全日制本专科生、硕士研究生、博士研究生和留学生 22616 余人，教职工 1663 人，其中专任教师 1307 人，中国工程院院士 1 人，正高职 192 人，副高职 485 人，博士生导师 69 人，硕士生导师 557 人。
- ◆现有 70 个本科专业和 22 个高职专科专业。本科专业中：国家级特色专业 6 个、国家级专业综合改革试点 2 个、省级特色专业 7 个、省级重点建设专业 8 个、省级专业综合改革试点 4 个、省级品牌专业 3 个。
- ◆现有国家农科专业基础实验教学示范中心、农业生物多样性应用技术国家工程研究中心、省部共建国家重点实验室、国家级新农村发展研究院和中国-东盟教育培训中心等国家级教学、科研和社会服务中心 5 个；拥有教育部重点实验室、国家农业农村大数据中心云南分中心、云南省协同创新中心、工程技术研究中心、院士工作站等 33 个省部级科研平台。
- ◆校园占地面积共计 196 万平方米，校舍面积 64 万平方米。有校本部、五华校区和普洱校区三个校区。校本部位于昆明市盘龙区沣源路 452 号，五华校区位于昆明市五华区滇缅大道 2515 号，普洱校区位于云南省普洱市思茅区思亭路 3 号云南农业大学热带作物学院。
- ◆连续 11 年评为云南省高校毕业生就业考评优秀，入选 2011-2012 年度全国毕业生就业 50 所典型经验高校，被国务院授予“全国就业先进工作单位”荣誉称号。



- 重点关注**
- 一、招生计划**
- 2016 年学校安排 80 余个本科专业(含专业方向)、16 个高职专科专业约 6500 个计划面向云南省及 27 个省(区、市)招生。其中生物技术、植物保护、烟草、动物科学四个本科专业参加云南省本科第一批次录取，其余本科专业参加省内本科第二批次录取，高职专科只面向云南省考生招生。
- 二、新增专业**
- 学校根据当前社会需求，经教育部批准新增葡萄与葡萄酒工程、酒店管理、汉语国际教育三个本科专业，2016 年首次招生。
- 三、中外办学**
- 学校与英国胡弗汉顿大学合作举办的土木工程(土木与环境工程方向)专业本科教育项目(教育部批准书编号:MOE53UK2A0141686N)为“4+0”办学模式，与新西兰林肯大学合作举办的农林经济管理专业本科教育项目(教育部批准书编号:MOE53NZ2A20151759N)为“3+1”办学模式，是教育部正式批准的中外合作办学本科项目；与荷兰范豪伦斯坦大学合作开设的园艺(国际园艺管理方向)、农林经济管理(国际农商及管理方向)、食品科学与工程(食品创新管理方向)三个中荷学生交流项目本科专业是两校间国际学生交换项目，为“2+2”办学模式。今年继续面向云南省及 27 个省(区、市)招生，相关报考、录取、收费等信息详见学校招生网。
- 四、二次选择专业**
- 本科生在校期间可申请转专业(国家专项、地方专项等教育部、云南省教育厅规定不允许转专业的学生以及体检不符合转入专业要求的学生除外)，具体实施办法按照《云南农业大学全日制本科生自主选择专业实施办法》(校政发〔2015〕134 号)相关规定执行。中外合作办学本科项目、中荷学生交流项目的学生不列入自主选择专业范围，学校鼓励其他符合条件的学生转入中外合作办学专业。
- 五、奖助学金**
- (一) 品学兼优学生可享受国家、省政府、学校及社会资助等渠道设立的奖学金。
- (二) 第一志愿报考我校并被正式录取的本科新生，可按《云南农业大学关于印发优秀本科新生奖励实施办法的通知》(校政发〔2009〕95 号)的相关规定申请 3000-10000 元的新生奖励。
- (三) 家庭困难学生按《云南农业大学家庭经济困难学生资助实施办法》(校政发〔2008〕240 号)执行。



学校官网



招生官网

联系单位：云南农业大学招生就业处
 联系电话：0871-65227706 65226172 传真：0871-65227706
 电子邮箱：zhaosheng@ynau.edu.cn
 学校网址：http://www.ynau.edu.cn
 招生网址：http://zjc.ynau.edu.cn
 招生 QQ：558952328
 通讯地址：云南省昆明市北市区沣源路 452 号
 邮政编码：650201

目录

Contents



上海

上海工程技术大学	1
上海理工大学	3
上海师范大学	5
上海海事大学	6
上海海洋大学	7
上海中医药大学	8
上海第二工业大学	10
华东政法大学	12
上海海关学院	13
上海对外经贸大学	14
上海立信会计金融学院	16
上海电机学院	18

江苏

扬州大学	21
南京林业大学	26
南京信息工程大学	30
江苏大学	35
南京中医药大学	36
江苏科技大学	37
南通大学	40
南京医科大学	43
南京邮电大学	44
南京工业大学	49
江苏师范大学	51
南京财经大学	57
常州大学	60
盐城师范学院	62

徐州医科大学	66
淮阴师范学院	67
常熟理工学院	69
淮阴工学院	71
常州工学院	73
南京审计大学	75
南京晓庄学院	77
江苏理工学院	78
淮海工学院	80
徐州工程学院	83
南京特殊教育师范学院	84
金陵科技学院	86
江苏第二师范学院	88

浙江

宁波大学	90
浙江工业大学	90
浙江理工大学	93
浙江中医药大学	95
杭州电子科技大学	96
浙江师范大学	98
浙江工商大学	102
中国计量大学	102
浙江农林大学	104
浙江科技学院	108
浙江海洋大学	111
温州医科大学	114
杭州师范大学	116
浙江传媒学院	120
温州大学	121

湖州师范学院	122
台州学院	124
丽水学院	127
嘉兴学院	129
浙江万里学院	131
浙江水利水电学院	134
浙江财经大学	136
衢州学院	138
浙江外国语学院	140
杭州医学院	141

安 徽

安徽理工大学	143
安徽工业大学	146
安徽医科大学	148
安徽财经大学	150
安徽农业大学	151
安徽建筑大学	154
安徽师范大学	156
安徽工程大学	158
蚌埠医学院	159
安徽中医药大学	160
安徽师范大学	162
黄山学院	165
皖南医学院	166
皖西学院	167
滁州学院	168
宿州学院	170
巢湖学院	172
铜陵学院	173
安徽科技学院	174
合肥学院	176
蚌埠学院	179
池州学院	180
合肥师范学院	182

福 建

福建师范大学	184
华侨大学	186
福建农林大学	187
仰恩大学	192

集美大学	193
福建医科大学	194
福建工程学院	197
福建中医药大学	201
闽南师范大学	202
闽江学院	206
武夷学院	209
宁德师范学院	212
泉州师范学院	213
三明学院	216
龙岩学院	219
莆田学院	221
福建商学院	223

江 西

江西理工大学	225
东华理工大学	228
江西农业大学	231
江西科技师范大学	233
南昌航空大学	234
华东交通大学	235
江西中医药大学	238
江西师范大学	239
江西财经大学	242
井冈山大学	244
九江学院	249
景德镇陶瓷大学	254
赣南医学院	255
宜春学院	257
赣南师范大学	260
萍乡学院	262
新余学院	264
南昌师范学院	266

湖 北

湖北大学	268
长江大学	270
中南民族大学	273
武汉科技大学	276
江汉大学	279
湖北工业大学	281

三峡大学	283
武汉纺织大学	285
武汉工程大学	287
武汉轻工大学	289
湖北民族学院	291
湖北中医药大学	292
黄冈师范学院	294
湖北文理学院	297
湖北汽车工业学院	298
湖北科技学院	300
湖北经济学院	302
武汉商学院	305

湖 南

湘潭大学	308
吉首大学	308
湖南科技大学	311
长沙理工大学	312
南华大学	314
湖南工业大学	316
湖南中医药大学	317
湖南农业大学	318
湖南第一师范学院	321
中南林业科技大学	322
湖南理工学院	323
衡阳师范学院	324
邵阳学院	327
怀化学院	330
湖南人文科技学院	332
湖南工程学院	334
湖南女子学院	336
湖南医药学院	337

广 东

汕头大学	339
深圳大学	340
五邑大学	344
广东工业大学	346
广东海洋大学	348
南方医科大学	351
广东外语外贸大学	353

广州大学	355
肇庆学院	359
广州医科大学	361
岭南师范学院	363
广东医科大学	365
广东药科大学	367
广东韶关学院	369
惠州学院	372
韩山师范学院	374
嘉应学院	376
广州体育学院	379
广东技术师范学院	380
广州航海学院	384
广东金融学院	385
广东石油化工学院	388
东莞理工学院	390
佛山科学技术学院	392
南方科技大学	394
广东第二师范学院	395

广 西

桂林电子科技大学	397
广西科技大学	398
广西医科大学	401
广西师范大学	403
广西师范学院	406
广西民族大学	409
桂林理工大学	413
广西中医药大学	415
桂林医学院	417
玉林师范学院	419
右江民族医学院	420
河池学院	421
梧州学院	424
广西科技师范学院	426
广西财经学院	428
桂林航天工业学院	433
桂林旅游学院	435
贺州学院	436

海 南

海南师范大学	439
--------------	-----

海南医学院 442

重 庆

重庆工商大学 444
 重庆交通大学 445
 重庆邮电大学 446
 重庆理工大学 447
 重庆师范大学 450
 重庆医科大学 452
 西南政法大学 454
 四川外国语大学 456
 重庆三峡学院 458
 长江师范学院 460
 重庆第二师范学院 462

四 川

西南科技大学 464
 西南民族大学 467
 西华大学 469
 成都理工大学 469
 成都中医药大学 470
 西华师范大学 472
 四川师范大学 474
 中国民用航空飞行学院 478
 西南石油大学 479
 成都信息工程大学 480
 成都工业学院 482
 四川理工学院 483
 西南医科大学 486
 川北医学院 487
 绵阳师范学院 488
 内江师范学院 490
 宜宾学院 492
 四川文理学院 494
 乐山师范学院 496

贵 州

贵州财经大学 499
 贵州民族大学 501
 贵州师范大学 505
 贵州医科大学 509
 遵义医学院 510
 遵义师范学院 512
 铜仁学院 514
 兴义民族师范学院 515
 安顺学院 516
 贵州工程应用技术学院 518
 凯里学院 520
 黔南民族师范学院 521
 六盘水师范学院 522
 贵州师范学院 524

云 南

昆明理工大学 526
 云南师范大学 529
 云南农业大学 534
 云南财经大学 537
 西南林业大学 541
 云南民族大学 542
 昆明医科大学 546
 大理大学 547
 普洱学院 550
 红河学院 551
 曲靖师范学院 553
 玉溪师范学院 555
 楚雄师范学院 557

西 藏

西藏民族大学 559