

Mingjia Huihua Jifa Jichu Jiaocheng Youhua Jingwu Xieshi Jifa Xiangjie  
名家 绘 画 技 法 基 础 教 程

# 油画静物

## 写实技法详解

齐宝成 著

安徽美术出版社  
全国百佳图书出版单位

齐宝成

名家绘画技法基础教程

# 油画静物写实技法详解

齐宝成 著



安徽美术出版社

全国百佳图书出版单位

## 图书在版编目(CIP)数据

油画静物写实技法详解 / 齐宝成著. - 合肥: 安徽美术出版社, 2016.8  
名家绘画技法基础教程  
ISBN 978-7-5398-7163-9

I. ①油… II. ①齐… III. ①静物画-油画技法-教材 IV. ①J213.27

中国版本图书馆CIP数据核字(2016)第199238号

名家绘画技法基础教程

## 油画静物写实技法详解 齐宝成 著

Mingjia Huihua Jifa Jichu Jiaocheng  
Youhua Jingwu Xieshi Jifa Xiangjie

出版人: 陈龙银

责任编辑: 赵启芳

特约编辑: 陈曦

装帧设计: 方正

责任校对: 司开江

校对: 吴琳旖

责任印制: 徐海燕

出版发行: 时代出版传媒股份有限公司

安徽美术出版社 (<http://www.ahmscbs.com>)

社址: 合肥市政务文化新区翡翠路1118号出版传媒广场14层

邮编: 230071

营销部: 0551-63533604 (省内) 0551-63533607 (省外)

经销: 全国新华书店

印刷: 北京市雅迪彩色印刷有限公司

版次: 2017年3月第1版 2017年3月第1次印刷

开本: 889 mm x 1194 mm 1/16

印张: 4

书号: ISBN 978-7-5398-7163-9

定价: 39.00元

如发现印装质量问题, 请与我社营销部联系调换。

版权所有·侵权必究

本社法律顾问: 安徽承义律师事务所 孙卫东律师



# 目 录

概述	1
油画的工具和材料	3
色彩常识	6
观察与色彩	7
感受与构图	8
静物写生的要点	10
质感的表现	14
静物写生中常出现的问题	18
静物写生步骤	20
案例一——《对弈》	20
案例二——《红色乐章》	23
案例三——《马灯》	26
案例四——《盛夏》	29
案例五——《静谧的中国瓷》	32
案例六——《秋思》	36
案例七——《乡韵》	39
案例八——《如烟往事》	42
作品赏析	45



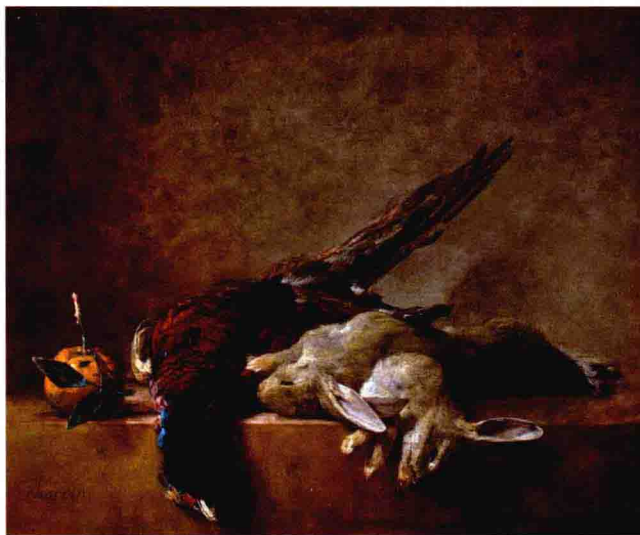
# 概述

## 一、静物画的概念

静物画即是以静态物品为对象的绘画表现形式。人们谈到静物画，总是与某种物品场景联系在一起，甚至马上反应到西画范畴。静物绘画的内容大多取材于人们日常生活中所见，如水果、蔬菜、花卉、器皿，等等。静物画的艺术表现形式是多样的和宽泛的，如中国画、油画、版画、水彩画等，正因为静物绘画取材的生活化、形式的多样性，从而使人们产生认同感、亲切感和美好的联想。静物画现已成为人们喜闻乐见的重要艺术形式。本书侧重介绍油画的静物表现。

## 二、静物画演变

早期的静物画并不是独立的绘画种类，无论东方或西方的艺术形式，最初静物画只是绘画作品（主要是宗教绘画题材）中不可缺少的物景之一，在欧洲随着人文运动的发展与延伸，静物画才逐渐形成一种独立的审美绘画形态。到了19世纪，由于西方的科学与工业化进程快速发展，人们在纷繁的生存状



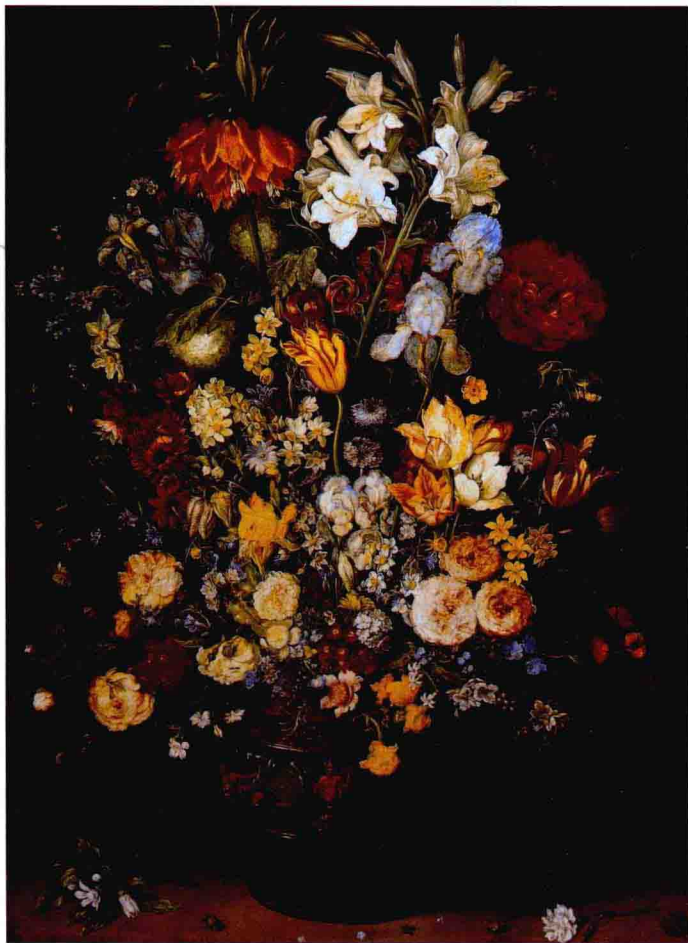
↑ 《静物》 夏尔丹 法国

态中寄托予静物画以平和、安逸的美好向往和追求。

西方静物画的发展是同西方历史的发展同步进行的，每个时期、每个阶段都承载着不同的文化倾向特征和审美意义，同时产生的前辈大师在各自的静物画领域中的探索，对整个西方绘画发展的历史和演变又起到了极其重要的推动与导航作用。从尼德兰小勃鲁盖尔创作的静物画《花瓶》到小荷兰画派这一艺术团体的众多精美静物作品，画面无不传达出的平静、凝重、富足的气息与古典审美精神。

18世纪法国画家夏尔丹（1699年—1779年）在总结前人的艺术成就的基础上努力开拓，其画风大转，为传统静物画带来了新的气息和亮点。夏尔丹的静物作品题材多取材于平民生活，画风朴实、单纯，反映出强烈的民主意识和现实主义平民审美趋向，与提倡奢华、贵族风尚的洛可可画派是截然相反的。夏尔丹的画风影响着一代又一代美的探索者，并延续至今。后来的法国巴比松画派在法国大革命的余波带动下，更是彻底地明确了以现实主义精神为主导，大胆表现所见所闻，涌现出许许多多的大家，如库尔贝、米勒，等等，在同古典作品比较后，明显反映出了对现实平民生活的亲近与同情，极具社会批判意识。

到了19世纪，西方静物画迎来了空前的进步。科学和工业的发展直接反映在印象派的绘画中，色彩明朗、丰富，人文精神与个性越发明确，出现了马奈、莫奈、塞尚、凡·高、高更等大家。虽然这时东欧相对落后于西欧，但也受到影响，随后快速发展起来，许多优秀的绘画大家纷纷涌现，如罗马尼亚的格里莱斯库，匈牙利的蒙卡奇，俄罗斯的现实主义绘画大师列宾、苏里科夫、谢洛夫、列维坦等大师都有许多优秀精彩的静物画问世。值得强调的是印象派后期的两位杰出大师，他们



↑ 《花瓶》 小勃鲁盖尔 尼德兰

← 《晨光》 齐宝成 布面油画 60 cm x 80 cm



↑ 《花瓶》 凡·高 荷兰

为人类静物绘画史谱写了重重的一笔，他们就是荷兰画家文森特·凡·高（1853年—1890年）、法国画家保罗·塞尚（1839年—1906年）。

凡·高的绘画继承了印象派画家的理论，但不保守，勇于自我认知和肯定。凡·高的静物画用笔奔放热情，色彩强烈，辉煌夺目，将画家自身的人文情怀全部展示于作品之中。在绘画中凡·高独辟蹊径，为当今的表现主义绘画创造性地开拓了绘画精神和树立了纯真的人格典范。他的静物画现已成为整个人类绘画史的一座里程碑。

塞尚同凡·高相比是一位理性多于情感的绘画大师，他的绘画强调结构和理性，一切纷繁的物化表象都被他冷静、理智地归纳为不同的几何体。塞尚认为不必用过多的精力投入于物体表象，应关注物象自身结构本质，因而他的认识使得他的画面呈现出同传统绘画意念相反的形式效果，这也使得他的绘画



↑ 《静物》 塞尚 法国

同西方古典绘画泾渭分明，被西方美学史家称为“现代绘画之父”。如同凡·高一样，他的出现和作为对进入20世纪西方绘画艺术走向颠覆了传统审美观念的指示标，从而使得马蒂斯、布拉克、毕加索等现当代艺术家的出现变得顺理成章。虽然此后的架上绘画已经蜕变得面目全非，但是静物画在西方并没有完全衰落和死亡，仍有许多杰出的大师不断出现，如美国画家怀斯、罗马尼亚画家巴巴、法国画家巴尔蒂斯等，他们仍继续各自的艺术探索。由此可见只有对静物画发展的大主线和变迁有一个完整的了解与把握，才不至于因某一时期的偏狭而对静物画产生误解与偏见。

### 三、静物画的写生与教学

众所周知，静物写生是油画教学中的重要环节和手段。绘画对象的静态特征，为学习者提供了一种较为稳定的绘画形态和环境，给学习者的学习和研究带来了便利，因此，静物写生油画教学和教学大纲中始终地位不减，极受重视，即使在欧美一些国家以及日本和中国的专业美术院校都不例外。当然不仅仅因为研究和认识静态物象对于学习者来说有充分的时间和平稳的状态，静物教学还是现实生活的浓缩与反映，它既是课堂的教学一角，同时又反映了不同时期社会生活的审美价值趋向，它包含了整体现实生活与绘画艺术之间的一切艺术构成因素和关系。

近年来，由于国内院校教学重理论、重时尚、轻写生，以及各种科技手段的出现，使得人们渐渐淡忘和轻视静物写生的重要性和不可替代的价值。静物写生油画教学中应是全方位的、多样性的，它既是写生过程，更是发现过程、创作过程，它不应该只停留在室内，更应该面向自然和外光，任何僵死和浮华的教条都会给静物绘画教学带来束缚和障碍。静物画的教学是宽泛、宽大的，它的表现形式和手段也是多样的。

油画教学中的静物写生的生命力正是由于写生和创造而形成

的，它是发现世界、解密世界、创造世界的过程。从一定意义上讲，它同自然科学有着相同的路径和乐趣，因而它不是油画教学中的一个小小课题，它是同油画教学中的其他课题一样有着独立自身价值的重要科目。它的前景是远大的、旺盛的。



↑ 《花瓶》 列维坦 俄罗斯

# 油画的工具和材料

每一种绘画材料都可表现出独特的艺术形式，油画材料以其油性材质构筑出有光质的画面效果。早期的油画工具材料的制作为手工制作，制作过程烦琐、复杂。随着社会的进步、科技的发展，油画的工具材料发生了翻天覆地的变化，由最初的手工制作到机械化大生产，市场上的油画工具和油画颜料品种非常丰富，便于画家的使用。以下对我常使用的绘画工具作简单介绍，供广大读者参考。

## 1. 画布

目前市场上出售的画布品种繁多，从制作工艺上可分为成品画布（已涂抹底料的画布）和非成品画布（未涂抹底料的画布）两种，成品画布买回来可以直接绘画，方便使用；非成品画布在使用前，需要涂抹底料再使用。我因对成品画布的制作过程不了解，基本上买非成品画布，自己涂底料。从画布质地上又可分为亚麻布、混纺布、化纤布、纯棉布，最好的布料当然是纯亚麻布，混纺次之。

## 2. 画框（内框、外框）

油画框分内框与外框，内框是用来固定画布的木框，外框用于装饰保护成品油画。制作内框选用木质松软（松木、椴木）、干燥的木料，最好无节子。如画框尺寸增加，以稳固为原则，随之画框的内撑也要增加。内框要平整规矩，四条边的内沿要比外沿小一些，便于涂油画底料和油画绘制，内框的尺寸最好依据国际尺寸而定，这样有利于参加国内外展览会时，主办方统一配置油画外框。外框的品种样式很多，可根据自己的喜好及所画内容而定，这里不一一分析。

## 3. 底料

我认为油画的作画过程应从制作画布底料开始，只有好的开始才能有好的结果，任何粗枝大叶、减少程序的做法都是不应该的、不可取的，只有对画布尽心，画布才会对你负责。生产油画底料的厂家较多，而我更喜欢自己做底料。我多采

用聚乙烯醇加工熬制成底料，具体方法是先将聚乙烯醇和水按5：5或4：6的比例放入盆中调匀，然后上炉熬制，直至两者完全融合成稠奶状为止，底料就做成了。

用底料当底层胶底将画布经纬网孔完全封口，再加钛白粉（钛白粉材质为粉末状，较为细致，作为底料经久牢固，不变色；如果没有钛白粉，也可用立德粉代替）同之调制，反复刮制，直到画布完全平整。也可买市场成品底料来制底，无论什么方法，一定要反复试验才行，总之，要根据画布的粗细和需要制作。

## 4. 颜料

最初的油画颜料为矿物质颜料，先需要研磨成粉末状，作画时与油料进行调和，工序比较繁杂。现在市面上基本上以锡管状或瓶装颜料为主，品种非常多，有国产的和进口之分，画材商店均有销售，方便使用。国产的有上海产马利牌、天津中英合资温莎牛顿牌等，进口颜料有梵高牌、伦勃朗牌、英国温莎牛顿牌、意大利美利牌和日韩等国家的颜料，进口颜料价格更为昂贵。由于颜料的性能与其所含的化学成分有关，在调色时会发生化学作用，因而，掌握颜料的性能有助于充分发挥油画技巧。颜料上的星号标准（各种品牌的标法不同，也有用空心圆、半心圆与实心圆表示）分别有一星、二星、三星，主要表示为不透明、半透明、透明之别。我喜欢用英国温莎牛顿牌颜料。

## 5. 油类

调色用的油料是油画材料的重要组成部分，主要作用于调和稀释颜料，便于作画。我常用的油料有以下几种：



↑ 刷底料



↑ 画布与画框



→ 油画颜料





↑ 各类油画用的油品

**三合油：**是亚麻仁油和溶解于松节油里的达玛树脂相混合而得名。特点是黏度适中，易于行笔，对画面之间的颜色有咬合之效，好的三合油还可以做罩染法之用，本人多用此油。

**调和油：**常用的调和油有生熟之分，熟油干得较快，这是一种国内传统用油，较为可靠。

**松节油：**松节油是一种挥发性的油料，有使行笔流畅、稀释颜料的作用，但又因为它自身的稀释特点对颜色自身的油性有分化作用，所以多用对颜料的成分和纯度都将产生破坏作用。本人作画过程中从不单独使用此油，在使用过程中会适量加入熟亚麻仁油。

**媒介：**主要用于色层之间的衔接和罩接，并增加色彩自身

的黏度。媒介现美术用品商店多有销售，主要是松节油、核桃油、达玛树脂的综合物。

**上光油：**有亮光、亚光、半亚光之分。亮光油一般为达玛树脂或玛蒂树脂和松节油的混合溶液。亚光、半亚光油多是加入了一些蜂蜡成分，画家可根据作品需要来选择上光油。上光油的作用在于保护色层油膜不受空气中有害气体及水汽的伤害。由于上光油中有松节油成分，松节油会溶解未干的色层，所以未彻底干燥的画面绝对不能涂上光油。我通常用半年或更久时间让作品干燥，等画面全部干透再涂上光油。在涂上光油之前将画面上的浮尘清洁干净，确保在无尘土的环境中给作品涂上光油。

## 6. 画笔

画笔的种类很多，从材料类型的角度可分为软毛和硬毛两种，软毛笔又分为羊毫、狼毫和人造尼龙笔；硬毛有鬃毛、野猪毛等。笔的形态多种多样，有方圆类、扇形、异形，等等。笔的选择主要与画者的表现手法联系密切，笔的运用要因人、因质、因物而异，有时不同的笔触可以体现画者的不同的情绪和心情。

## 7. 画刀

画刀亦称为刮刀，画刀除了有大、中、小型号外，其形态也很多样。画刀常用于清理调色板和刮去画面中多余的颜料，同时也是画家用于画画的刀笔，可直接当画笔用。

## 8. 调色盘

调色盘是油画制作过程中调和颜色的工具。调色盘一般情况下是以木质为主，在美术用品商店有售，建议购买后用清漆涂刷两遍，以防止调色盘吸油。也可在医疗用品商店购买医用白瓷盘用于调色，这种瓷盘便于清理，也可防止



↑ 调色盘



← 画笔

→ 画刀



调色盘吸油。

### 9. 画杖

画杖是用来支撑作画手臂的，也称为支腕杖。在刻画细节时使用画杖较多，作画时手握画杖一端，另一端搭在外框上，而持画笔的手靠在画杖上就可保持平稳地作画了。

画杖最好用坚硬、结实的木料制作，一头粗一头细的小圆棍是画杖的基本特征，较细的一端可镶一圆球状软垫，以防用时划伤画布。画杖的长度可长可短，一般在1米左右即可。

### 10. 油壶

油壶是用来装调色油、松节油等调和剂的小容器。常见的油壶有单、双盒两种，一般双盒油壶更实用。油壶肚大于口，壶盖要严实，以防油泄漏，油壶底部有一夹子同调色板连接固定。这种油壶在手持调色板作画时较为方便。也可根据个人的具体情况，利用生活中的一些小器物代替。



↑小油壶

### 11. 画箱

画箱即装绘画材料的工具箱，用来装颜料、画笔、调色板、



↑画架



↑画箱

调和剂等，同时也可做画架使用。画箱不但可用于室外写生，在室内作画也很实用。建议采用木制的，既要能升降，还要牢固稳定。

### 12. 画架

画架是用来固定支撑画框、画板的工具，画架多用于室内，比较理想的画架可以移动、升降、调整画框角度。也可以自己制作画架，但一定要稳固，以作画时画面不抖动为佳。

### 13. 取景框

取景框为选择构图和判断微妙颜色变化时使用，可取一硬卡纸制成内口10 cm x 6 cm的矩形外框，需要强调的是取景框的颜色最好为白色，框边要稍宽些，便于整体观察、判断构图和颜色。

### 14. 画凳

画凳与普通椅子、沙发没有区别，只要高度适中舒适即可。在户外写生时，画凳以携带方便、实用为宜。

### 15. 擦笔纸

用来清洁油画笔、画刀上的多余颜料。一般采用柔软、吸水性强的纸，吸水性强的旧报纸也很好用。

### 16. 纸篓

纸篓主要用来放作画时的擦笔纸及废用杂物。

### 17. 绷布钳

绷布钳是绷油画布的专用工具，它同普通钳子相比，钳嘴宽大，免伤画布。用此工具绷布，能使布面平整，可松、可紧，且方便省力。

### 18. 小榔头

小榔头通常配合绷画布时使用。在画布制作过程中，发现画布上有小疙瘩时可用小榔头敲打平整。

### 19. 订布器

订布器可将订布钉射进木质内框，且力量大，比起用榔头，既省力，又方便。

### 20. 砂纸（砂布）

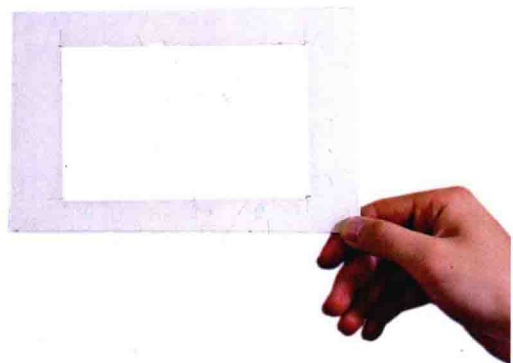
在制作画布的过程中，要经常用砂纸打磨画布，以保持画布的光滑、平整，便于绘画。



↑绷布钳



↑订布器



↑取景框

# 色彩常识

## 一、色彩的规律与变化

色彩都是有一定规律和变化的，可通过对景物的色彩（固有色）、光源（光源色）与环境（环境色）的整体观察、比较，发现和掌握色彩变化规律。

固有色，即所画景物自身的颜色。

光源色，即所画景物所受光的颜色。

环境色，即所画景物所处环境的色彩。

色彩是由三个方面的因素来限定，这三个因素即是色相、纯度（饱和度）、明度。

色相，即物体自身色彩倾向，俗称色彩的名称。

色彩的明度，即指物体色彩的明亮程度，也是指物体之间颜色的深浅差别。

色彩的纯度，指物体色彩的纯净程度。非常纯净的色彩是饱和的，加入其他任何色彩会使色彩趋于中性化。

油画的色彩表现方法很多，而调和是整个绘画过程中最积极寻找色彩组合的有效手段。色彩调和是指在绘制一幅作品时一系列颜色的调配，可以在繁复的色彩中寻求统一的色调，形成同一化，即类似色的调和关系；也可以在整体中创造出丰富的



光源色

环境色

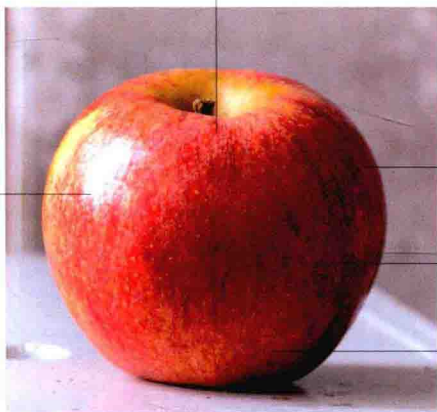
固有色

色彩变化，强调色彩的对比，即互补色的调和关系。对于色彩应用影响最大的，无疑当属既对立又统一的补色对比关系，也称为补色变化。所谓补色变化是指所画景物在特定光源和环境中，景物受光面和背光面发生的颜色变化。例如：在室内自然光下，一个白色的石膏像放在以绿色衬布为背景的环境中，石膏像的暗面呈绿色，亮面呈暖红色；如果光源变成绿色灯光，衬布变成红色，那么石膏像的暗部就会变成红色，亮面变成绿色。因此，当一个景物在不同的环境和光线下，亮部和暗部的色彩会有所不同。

类似色，即以一种颜色为主加上与其相近的颜色。如，红色与橙色、黄色与绿色，等等。

对比色，即色彩与色彩间的补色关系。如，红色与绿色、

固有色为主的亮部



高光

暗部

明暗交界线

反光

黄色与紫色、蓝色与橙色的对比。

色彩调性即是色彩的冷色调和暖色调。

色彩的冷暖，即物体色彩使人心理产生的冷暖感受。色彩的冷暖是相对而言的，如，绿色与红色相比，偏冷色调，而与蓝色相比，则偏暖色。

## 二、色彩的构成

物体暗部色彩是环境色与固有色的综合。物体固有色色感强烈，暗部色彩以固有色为主；环境色色感强烈，暗部色彩以环境色为主。物体暗部反光的色彩与暗部基本是一体的，色彩倾向比暗部强些。

物体交界线的色彩与暗面基本相同，色彩倾向比暗面要弱，但不是绝对的。

物体灰部的色彩较为复杂，它受固有色、光源色、环境色的综合影响。当物体固有色倾向强时，物体灰部的色彩以固有色为主；固有色倾向弱时，物体灰部的色彩以环境色或光源色为主。

物体亮面的色彩受光源色与固有色的综合影响。物体固有色色感倾向强时，物体亮面的色彩以固有色为主，光源色强时，物体亮面的色彩则以光源色为主。

高光部分的色彩主要反映的是光源色，在质感光滑的景物上尤其明显，质感粗糙的物体受固有色的影响较大。

投影部分的色彩倾向主要受承受物固有色、环境色的影响。

# 观察与色彩

如何表现出不同光源、环境下景物的色彩变化和倾向，需要掌握正确的观察方法。

## 1. 整体观察，不要孤立观察

把光源、物体、环境三者看作一个整体，观察物体在不同环境、光线下所产生的整体色彩变化关系，细心体会景物对光源和环境色彩的吸收和作用。如果孤立地观察物体中的某一局部，只会更多地感受到物体的固有色，从而失去色彩的整体性、统一性和科学性。

## 2. 用比较的方法去观察物体

特定的光源对物体的影响是不同的，物体的色彩变化也不相同。想要将客观生动的色彩变化和物体间相互作用影响表现准确，只有整体比较才能得出。我们可以充分利用白色取景框来取景，通过取景框看景物，推敲实体与空间的分割，分析色彩关系，此法看似笨拙，但它是科学的，行之有效的。

a. 确定色调。色调是一幅画的主要的色彩倾向，把握色调应注意如下两个方面：一是光源色的整体色彩冷暖倾向，二是画面较大面积色块的色彩倾向，这些因素形成了画面的色调倾向。

b. 梳理画面黑、白、灰关系。一个场景中的各个物体的深浅不一、明暗也不一，这就需要归纳整理，把这些物体深浅不同的明暗关系进行黑、白、灰的归纳、分类，将明度接近的统一表现，这样不会造成画面混乱。



《勿忘我 1》 齐宝成 布面油画 50 cm x 60 cm

↑此幅画为冷色调。为强调勿忘我的立体感，画面背景和椅子作了虚化处理，从而更加突出画面的主次、虚实等空间关系。花卉和瓶子居于画面上部，花卉的表现手法上注重笔触感和塑造感，为此画营造了一定的遐想意境。



c. 梳理静物中同一层次的色相、明度、纯度的冷暖关系。可以将明度相近的色彩进行相互比较，即将暗色块与暗色块、灰色块与灰色块、亮色块与亮色块间进行色彩比较，这样才能更好地判断观察和准确地表现出微妙的色彩变化。

《沙果》 齐宝成 布面油画 50 cm x 40 cm

←一幅画的整体色彩倾向即是这幅画的主色调。此幅画面色调以白色为主，主体红色沙果与背景白色形成对比，水果色彩鲜艳；画面构成简洁，直线、圆线对比明了。背景的表现手法多用粗犷的画刀，更加凸显了水果的圆润丰盈。

# 感受与构图

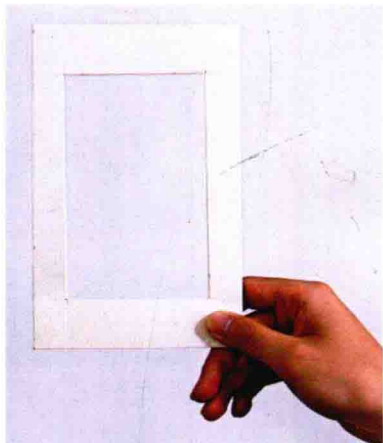
静物写生首先要解决的问题是构图问题。在写生中，构图是作品构成的最根本的基础。在此阶段中所勾画出的线条虽然很快会被此后的描绘覆压，但构图是确定画面的构成、形体、主次、空间、色彩、黑白关系等诸多因素关系，看似简单，却对整幅作品的完成起着重要作用，且影响延绵。构图不单是一个过程，更是画家对所处现实生活感悟的反映，它的定位是检验一个画家审美价值观的窗口。

感受和观察是写生中的首要阶段，我们的心灵与现实接触才能激发我们写生创作的灵感火花。表现时强调感受、感悟，能使得我们的写生作品持久、富有生命力。构图是画家深层情

感表达的重要发挥，建立牢固的感受、感知、感悟意识是获得高水平构图的前提。但“法无定法”，世上没有绝对的构图原则和规律，一成不变的构图规律是艺术僵死的表现。

构图时首先要确定画面的形状、空间、主次、视角，其次，确定形体比例关系、色彩分布，以达到表达思想感受的目的。这一阶段要充分发挥取景框的作用，即时的用手搭的取景框有一定局限，是靠不住的，还是多用固定的取景框。

当我们手中的取景框对着场景上下左右移动时，框中的画面会有变化。同一场景，不同的构图，视觉效果会不一样。



↑ 利用取景框。



↑ 这张竖构图重心偏左下方，画面上方留出较大的空间，使人看后感觉分割沉稳而不失均衡，留出了较大的视觉想象空间。



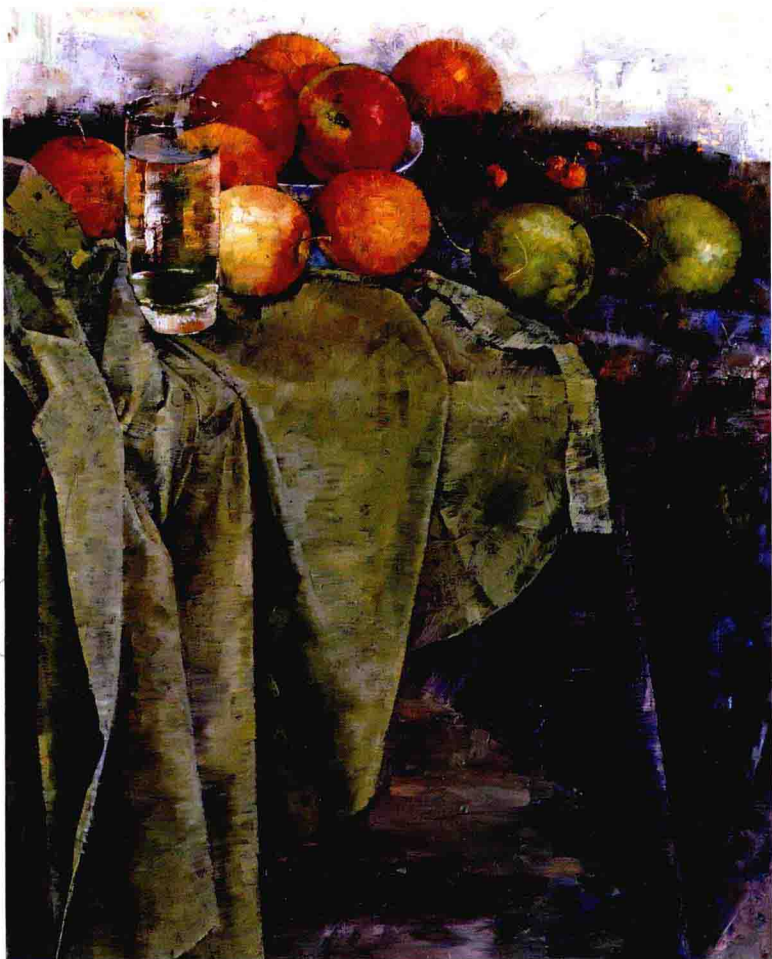
↑ 这张构图采用竖条幅形式，取景构图左右向里压缩，凳腿和谷子的下垂线与墙角的横线形成了对比关系，打破了静物构图的常规形式，增加画面的艺术趣味性。



↑ 现场静物场景。



← 这张画面构图采用横式，将凳腿裁去，只留出凳面上部，谷子上方压缩，右边留出大量空间，画面构图紧凑，造成压迫的视觉效果，因右上角留出的较大空间，画面具有一种不屈的抗争感。



《水果静物》 齐宝成 布面油画 40 cm x 50 cm

↑ 静物写生中出现水果是较为普遍的。这幅构图避开了一般的手法，将主体水果放于画面的上部，从而画面形式感较强，抽象因素反而突出了，刀笔并用使画面语言感增加，画面较为耐看。



《平安》 齐宝成 布面油画 50 cm x 40 cm

↑ 这是一幅默写作品，视角为平视，且主体偏下，画面上部大面积的留空，使人产生更多联想。表现手法多以大笔挥写，强调形体体面转折和画面整体的点线面构成。



《乡愁》 齐宝成 布面油画 60 cm x 120 cm

↑ 这幅作品采用竖构图，将主体静物安放于画面的正下方，画面上部空间增大，使人看后心情沉静，强调画面的主题思想乡愁的想象范围和思绪空间，增加了画面的表现力。



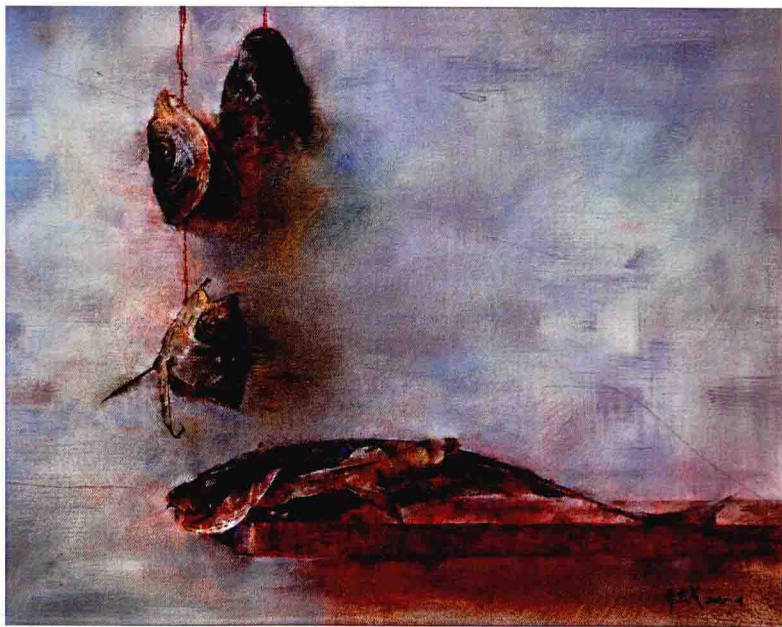
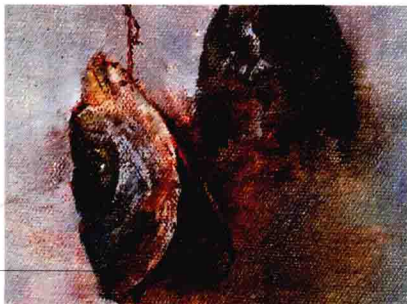
《鲜桃》 齐宝成 布面油画 50 cm x 40 cm

↑ 水果静物表现的水果一般是多多益善，表现这幅作品之前就想打破这一常规。在构图上采用主体居中的手法，盘子中只放三个桃子，形成圆中有圆的大小对比，以刀破之。

# 静物写生的要点

油画的风格从技术层面上大致可分为透明罩染法、直接画法、色彩视觉混合法（也称空间混合法）。它们的出现是同油画的历史发展紧密相伴的，都有其特定的文化特性，但对于过去和当下来讲它们是相互联系的，绝不是界限分明、完全对立的。古人云“法无定法，势无定势”，技法自身没有好坏高低之分，无论是直接画法、混合画法，还是罩染法，都应因人、因物而异，并且都有其不断发展的空间和范围，只有创造性的利用发展才能有其意义和价值，它的前提一定要建立在感悟自然生活的基础之上。

鱼头的暗部用薄画法描绘，很好地表现出暗色调中的透明红色。薄画法在底色的处理中应用也很广泛。



↑ 《干鱼》 齐宝成 布面油画 60 cm x 50 cm



↑ 《向日葵》 齐宝成 布面油画 30 cm x 40 cm

## 一、油画的基本技法

**薄涂法：**薄涂法是指用较少的颜料加入较多的油画调色剂薄薄地涂于画面。薄涂法可形成平坦润滑的画面效果，适于处理物体的暗部和景物的远景空间关系，也可作为独立的画法在整幅作品中使用。采用不同的画笔会出现不同的薄涂效果，如狼毫油画笔与猪鬃油画笔表现出来的画面，效果是不一样的。

**厚涂法：**厚涂画法指的是用加入少许调色油甚至不加调色油的油画颜料厚涂于画面，可以用笔或调色刀等工具塑造出厚重色层。厚涂画法浓重醇厚的色彩画面效果和生动丰富的画面肌理，能充分体现油画材料的特性，是其他画种难以达到的。厚涂画法在作画中可以应用于局部的处理以表现物体的质感和空间，在物体的受光面即亮面表现常用厚涂法。同时厚涂法也可以用于整幅作品的制作，形成强烈的画面视觉效果。



厚涂的笔触增强了油画材料所具有的特殊肌理效果，画面看上去闪闪发亮。这些粗短的笔触、厚重的颜料，留下了隆起的痕迹，跳动的色彩赋予了作品表现力和生命力。

**湿画法与干画法：**湿画法是指在作画过程中趁颜料未干时把物像的形体色彩关系表现出来。湿画法给人以流畅、润滑、一气呵成的感觉，适合表现柔弱、圆润、含蓄的物体和景像。干画法是指利用表层颜料和底层颜料相互作用的方法。在画面上先画一层颜色，干后把较稠的颜料轻轻地擦或画在底层色上，使画面形成干滞、斑驳、厚重的笔触效果，表层颜色比底层颜色在明度上要有差异，或深或浅。干擦画法适宜表现表面粗糙、肌理感强和质地丰富的物体，如整幅画运用此法会形成独特的画面美感和视觉冲击力。

**罩染法：**罩染法是油画技法中一个古老的的表现手法，在欧洲坦培拉绘画和早期油画中广泛运用。它的效果也是通过画

面的底色和表现层的相互作用而达到的。首先用薄色或厚色画好底层，待色干后，再用一层透明的薄颜料覆盖在已经干燥了的色层上，这个画层既可以是厚的，也可以是薄的，使颜色产生透明或半透明的效果。由于底层的颜色可以透过罩染层显现出来，使所表现的物象产生透明、湿润、晶莹、含蓄、宝石般的效果，所以这与任何不透明画法所得到的效果有很大的区别。罩染色要比底层色的明度深，色域可以是底色的同类色或相邻色，在冷暖表现上和底色可以有所区别。罩染法可以在物体的暗部或亮部使用，也可在整幅画中运用，它是油画表现技法中难度较大的一种，需要长时间的研究和探索。

杯子的绘制是在底色完全干后进行的，否则在绘制中会将底色勾起，从而影响高脚杯的透明感。干画法能够将物体的造型表现得更加鲜明准确。

为了表现衬布布褶深色与浅色的自然衔接，需在颜色未干的情况下，将衬布的暗面和亮面同时画出，这种湿画法很好地表现出衬布的柔软感。

当整体画面色彩干透后，为了加强衬布的整体色彩，运用罩染法，用调色油将红色稀释后，小心地将衬布整体复刷一遍或多遍，就会形成透明晶莹的画面效果。



↑ 《五月》 齐宝成 布面油画 50 cm x 40 cm

**散涂法：**散涂法是指在作画过程中笔触与笔触之间留有间距，出现点画的效果，是一种使画面形式感加强的表现手段。颜色调制的稀与干都能创造出不同的画面质地，此法给人视觉上带来轻松、活跃、跳动的感觉，欧洲后期印象派的很多画家就是采用这种方法。



↑ 《菊花》 格拉巴里 俄罗斯



用散涂法巧妙地表现出物体的形体，笔触丰富又活泼。





## 二、油画技法中笔和刀的表现

油画中的用笔有两类：一类是根据物象的面积和形式而采用的笔法，另一类是根据画面的风格而运用的笔法。

油画中的用笔方法多样，大致有如下几种：

**点** 一般用来表现物象的细节和特有的质地、肌理，用笔可大可小，所形成的形状各有不同。

**线** 是指用笔勾画的线条，线同样可以表现细节以及轮廓边缘。

**摆** 是油画常用的笔法，用摆的手法可以画点、勾线。摆是把颜色画到画布上而不做任何的改动。

**涂** 是指油画笔蘸上颜色在画面上连续揉搓画出大面积的色块。这种方法主要在大面积的地方使用，也是油画最常用的手法。涂的方法有平涂、厚涂和薄涂。

**揉** 是指把画面上两种或两种以上的颜色、笔触用笔或手直接揉和的手段。揉可以减弱颜色和笔触外露的效果，可以将画面多余的笔触弱化。



《雨中桃花》 齐宝成 布面油画 30 cm x 30 cm

↑ 这幅作品是一张即兴之作，作画时较快捷，画面处理多用画刀，一气呵成。使用刀法很容易表现出画面中水的淋漓感。

