

再现世界历史

20

邱泽浩 编著

拜占庭帝国

两岸携手
百名专家十年巨献
台湾畅销500万册



山东科学技术出版社
www.lkj.com.cn

再现世界历史 20

邱泽浩 编著

拜占庭帝国



山东科学技术出版社

图书在版编目 (CIP) 数据

再现世界历史·拜占庭帝国 / 邱泽浩编著. — 济南 : 山东科学技术出版社, 2017.2

ISBN 978-7-5331-8782-8

I. ①再… II. ①邱… III. ①世界史—通俗读物 ②拜占庭帝国—历史—通俗读物 IV. ①K109 ②K134-49

中国版本图书馆 CIP 数据核字 (2017) 第 029095 号

中文繁体版 © 莎士比亚文化事业股份有限公司出版发行

本书由莎士比亚文化事业股份有限公司正式授权, 同意由山东科学技术出版社有限公司出版中文简体版。非经书面同意, 不得以任何形式任意重制、转载。

版权登记号 : 图字 15-2016-220

再现世界历史

拜占庭帝国

邱泽浩 编著

主管单位 : 山东出版传媒股份有限公司

出版者 : 山东科学技术出版社

地址 : 济南市玉函路 16 号

邮编 : 250002 电话 : (0531) 82098088

网址 : www.lkj.com.cn

电子邮件 : sdkj@sdpress.com.cn

发行者 : 山东科学技术出版社

地址 : 济南市玉函路 16 号

邮编 : 250002 电话 : (0531) 82098071

印刷者 : 山东德州新华印务有限责任公司

地址 : 德州经济开发区晶华大道 2306 号

邮编 : 253074 电话 : (0534) 2671209

开本 : 787mm × 1092mm 1/16

印张 : 6.5

字数 : 130 千

印数 : 1-5000

版次 : 2017 年 2 月第 1 版 2017 年 2 月第 1 次印刷

ISBN 978-7-5331-8782-8

定价 : 29.80 元



序 /



魏新，文化学者，全国青联常委，
央视《百家讲坛》主讲人。

世界上最宝贵的是什么？是时间，是生命。

时间一去不返，生命不能重来，幸运的是，它们都可以凝结成历史，得以保留，代代流传。

正如历史学家钱穆所说，只有忘不了的人和事，才构成我们的真生命。

史书，正是人类的生命之书。

读历史，是个体生命对集体生命的终极思考，也是集体生命对个体生命的细致剖析。

历史是严肃的，庄重的，同时又饱

含深情，充满温度。历史中有智慧，有教训，有奇迹，有遗憾，有血，有泪，有画，有诗。

历史是难忘的过去，也是看得见的未来。

《再现世界历史》是横跨两岸的百名专家学者历时十年的智慧结晶。和一般的历史读物不同，这套书在史实准确的基础上，史观科学，史识过人，并拥有着宽广的视野，更重要的是通过作者精心设计的栏目和细节，让历史从枯燥的文字中立体起来。用当今一项先进技术的名称去形容，这仿佛是一套VR版的世界历史，让读者从历史中看到新鲜而又古老的世界，并能够置身其中。

这是一套书，更是一套时间和生命的礼物，愿它能陪伴你，也愿人类文明曾迸发出光辉的那些瞬间，可以融入今人的血液，成为文化的基因，永远传承下去。

刘宗汉



导 读

为了帮你更好地阅读本书，我们精心设计了诸多栏目和细节。每个栏目都有专属标志，一目了然。

Special
Topics
特别专题

特别专题

这是翻开书时的第一个小惊喜。

大大的拉页，极具视觉效果。

精心策划的题目，诗意的语言，重点脉络、主要人物介绍，都集中在这里。

Background
时代背景

时代背景

这是进入正文的第一个栏目，引导你读下去的第一关键。

它提纲挈领、条理分明地述说来龙去脉，相当于在深入了解这段历史时期之前，给你补了一节小小的基础课。

Great Events
历史大事件

历史大事件

最有看头的部分来了。

一场决定生死的战争，一次惊天动地的改革；一种前所未有的思想，一件彻底改变人们生活的发明……

它们如何发生？怎么进行？影响多大？

Historical
Figures
历史群像

历史群像

有英雄豪杰，也有混世魔王；有帝王后妃，也有潦倒文人；有地位崇高的学术巨擘，也有风华绝代的当红女明星……

仿佛幻化成活动的影像，他们将在这里再次登场。

Mysteries
Unsolved
悬案秘辛

悬案秘辛

历史上有太多未解之谜，撩拨着每个人的好奇心。

成吉思汗的陵墓究竟在哪里？



刺杀肯尼迪总统的凶手到底是谁？

让我们一起抽丝剥茧，探索真相。

重回历史现场

历史可以重演！

我们用可靠的史料、严谨的推论，再加上一点想象力，将重要历史场景再次呈现。

我们还会带你走访遗迹故址，亲临历史现场。

艺术精粹

历史不只弥漫着战争的硝烟，也萦绕着艺术的韵味。

绘画、雕塑、器物、音乐、戏曲、建筑……

史上最精彩的艺术杰作汇聚一堂。

与天才巨匠和名作相遇，将是多么美好的享受。

大事记

每本书的结尾，都有一个大事年表。

这本书里你读到了什么？再梳理一遍吧。

历史的印象更加清晰。

如果有些内容你觉得模糊了，也可以按图索骥。

每本书都有自己独特的题材，所以栏目设置上也稍有不同。我们还设置了一些个性化栏目来帮你更好地阅读，如社会采风、考古探掘、艺术瑰宝、学术巨擘，等等。

看完这些，无论你对历史兴趣如何，我们相信你会有所收获。

和历史做朋友，可以大开眼界，可以少走弯路，可以用别人的教训，总结出自己的经验。

所以培根说：“读史使人明智。”

愿《再现世界历史》能带给你一段美好的读史时光！

特别专题

4 土伊斯坦堡寻幽访古

探寻拜占庭的历史遗迹

时代背景

10 从罗马到拜占庭 两个文明的交替

历史大事件

14 恢复帝国之梦 查士丁尼西征

18 与神争权 圣像破坏运动

22 黄金时代 马其顿王朝

31 帝国末日 围攻君士坦丁堡

历史群像

35 第一位基督徒皇帝 君士坦丁一世

40 不眠的皇帝 查士丁尼一世

49 征服西方的统帅 贝力撒留

54 历史的记录者 普罗柯比

艺术精粹

60 神秘的象征 拜占庭艺术



考古探掘 70 东西方文明交流的见证

拜占庭金币在中国

社会采风 75 闲适而恬静的世界

拜占庭时代的乡村生活

重回历史现场 80 黄金桥梁 君士坦丁堡

大事记 86 拜占庭帝国大事记

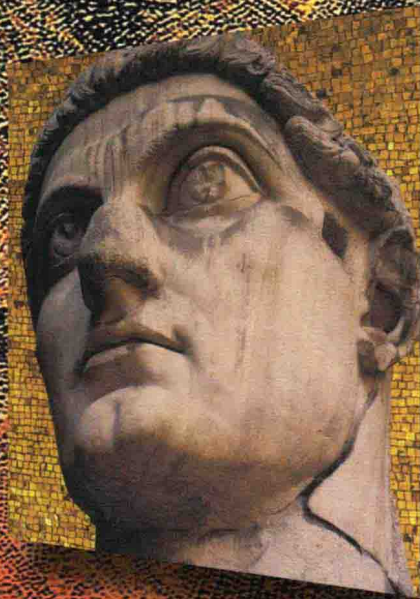


艰苦卓绝的帝国之梦

繁华盖世的黄金

拜占庭接替罗马帝国后，国力羸弱、版图缩减，重振帝国雄风势在必行。胸怀抱负、手腕强硬的查士丁尼为实现振兴帝国之梦付出毕生的努力，并迈出了最为关键的一步。

经过帝国统治者数个世纪的苦心经营，终于在马其顿王朝时期迎来了“黄金时期”，帝国无论是物质商业文明，还是文化成就，均达到顶峰。



● 君士坦丁一世

统一东西罗马，迁都拜占庭；颁布《米兰敕令》，确立基督教在拜占庭的主体地位。君士坦丁一世在罗马帝国走向拜占庭帝国的过程起着承前启后的作用，是欧洲历史上的关键人物之一。

黄金时代

经年长久的历史浩劫

没落

苦心耕耘，拜占庭终于迎来了“黄金时代”。这一时期，不仅是政治军事上的辉煌，还是文化艺术成

拜占庭帝国一路走来，历经浩劫无数，其中“圣像破坏运动”和“十字军东征”历时最长久、破坏最严重、影响最深远。不但阻碍了帝国前进的脚步，甚至影响到世界文明的发展。

曾经风光无限，却在十字军东征后时刻做了破



● 查士丁尼一世

挥军西征，确立拜占庭帝国版图；主持编纂了对后世影响十分深远的《查士丁尼法典》；是拜占庭帝国历史上最杰出、最重要的一位皇帝。

● 贝力撒留

拜占庭帝国历史上最负盛名的将军之一；查士丁尼西征最有力的干将，为帝国伟业立下汗马功劳。

帝国的最后挣扎

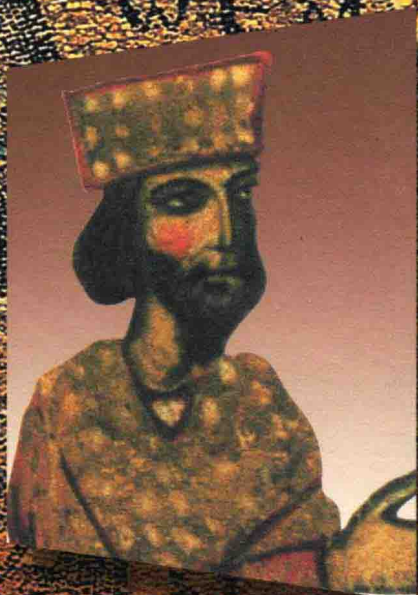
丰富多彩的艺术精粹

衰落的拜占庭帝国，到了末期却是风烛残年，成了列强宰割的对象。拜占庭在最顽强、惨烈的挣扎，令人感叹。

拜占庭丰富多彩的艺术，反映出其灿烂、辉煌的历史。拜占庭艺术以其神秘的特征著称于世，它的雕塑、建筑、镶嵌画等，无不展示着它独特的风格。



● 普罗柯比
撰写了鸿篇巨制《战史》，真实再现了帝国的征战史；编著了《秘史》《论建筑》，对后世研究拜占庭帝国的历史具有极高的史料价值。



● 巴齐尔一世
建立了拜占庭历史上最繁荣昌盛的马其顿王朝，主持编纂了《帝国法典》；大幅提升了帝国海军实力，奠定了拜占庭商业繁荣的基础。

伊斯坦堡寻幽访古

探寻拜占庭的 历史遗迹

↓ 圣索菲亚大教堂

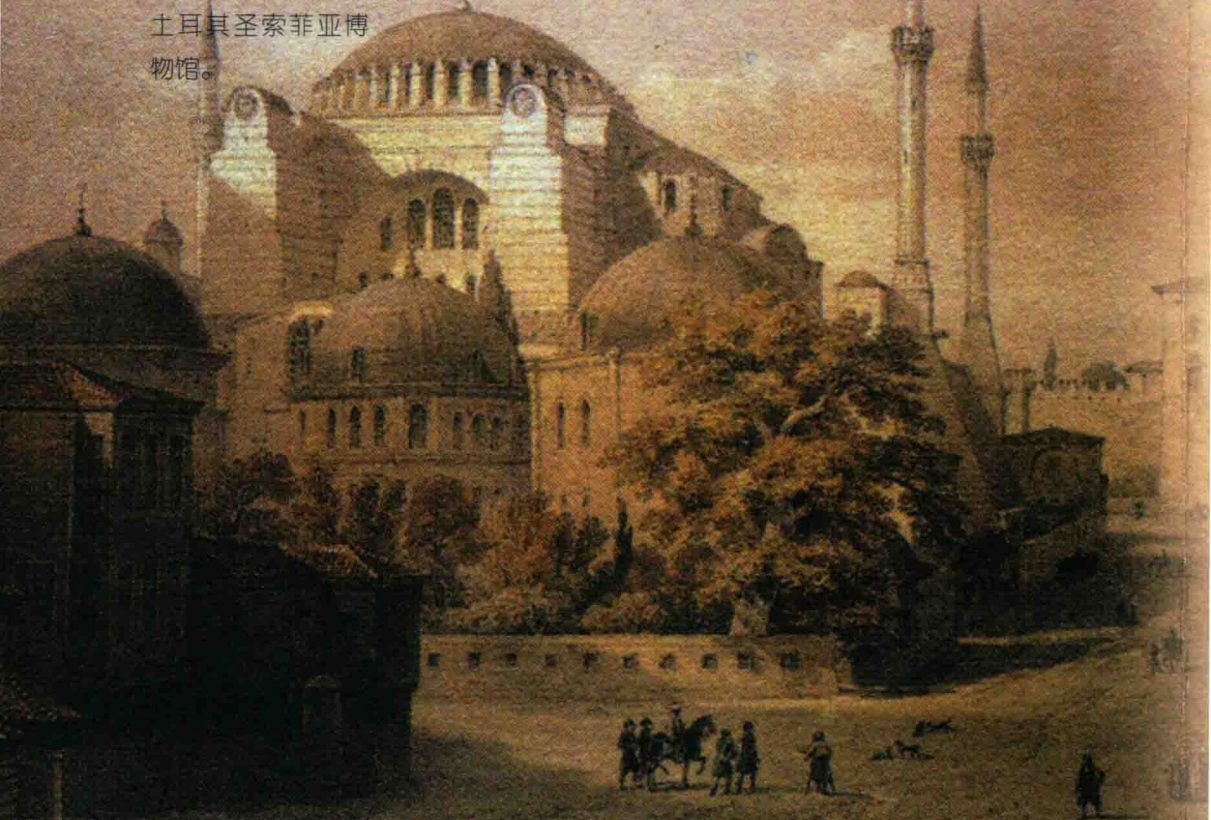
在博斯普鲁斯海峡沿岸的伊斯坦布尔市中心地带，耸立着一座半圆形穹顶、红色外墙的宏伟建筑，这便是著名的圣索菲亚大教堂。现在已改设为土耳其圣索菲亚博物馆。

帝王已逝，帝国已亡，但他们的遗存犹在。

教堂、水宫、古竞技场及流放政治犯的海上荒岛……
走访当年帝都遗迹，重新感受千年帝国的辉煌。

沧海桑田，今天，“拜占庭”已成为一个历史名词，其所创造的辉煌建筑和艺术珍品大都已毁灭消失。

但从那遗留下来的历史遗迹中，我们依然能感受到拜占庭帝国昔日的光辉。辉煌的历史让人仰慕、令人怀念。



王子岛

除了城市里的名胜古迹之外，伊斯坦布尔的周围还有许多美丽的自然人文景观，其中最负盛名的当属王子岛。位于伊斯坦布尔南面不远处马尔马拉海的王子岛由9个小岛组成，岛上人烟稀少，风景如画，气候宜人，是理想的避暑胜地。早在6世纪时，拜占庭帝国的皇帝查士丁尼二世就在岛上修建了一座夏宫，但一千多年来，这里依然是一片禁区。一直到19世纪，在岛上建起一座座独具匠心的土耳其式凉亭后，王子岛才成为人们喜爱的避暑胜地。

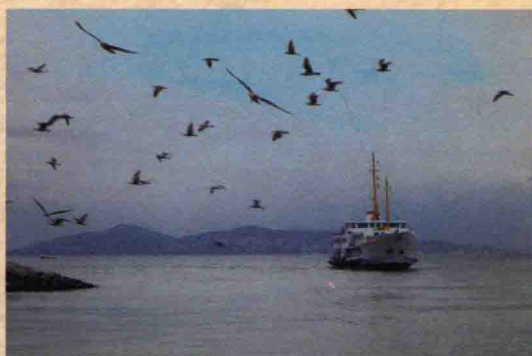
历史上，这些小岛曾是拜占庭帝国王子们的放逐地，这便是“王子岛”名字的由来。由于王子岛曾被作为流放和囚禁被废黜的王公贵族，以及制造麻烦的教士的政治牢笼，于是留下许多与王公贵族有关的轶事。

797年，拜占庭皇后伊琳娜废黜自己的亲生儿子君士坦丁六世自立为女皇，接着又把孙女尤夫拉希妮公主流放到王子岛新建的伊琳娜修道院。公主在这座修道院里度过了30多年的漫长岁月。然而，美貌的公主风韵犹存。有一天，迈克尔皇帝突然决定废黜并放逐自己的妻子，另娶尤夫拉希妮公主为妻。这个异想天开的想法虽然实现了，但婚后仅几个月，迈克尔大帝便溘然而逝，尤夫拉希妮公主重新被放逐至王子岛，最后老死在伊琳娜修道院中。现在这座修道院已经不复存在，散落在岛上的建筑残石，则是人们依稀可以寻到的一些遗迹。



↑ 王子岛景观

王子岛其实是个群岛，包括9座小岛，其中4座较大。这里荒僻无人烟，是拜占庭时代专门流放政治犯的地方。



↑ 王子岛游船

王子岛距伊斯坦布尔约32千米，岛上有许多19世纪建的木制海滨别墅。历史遗迹与海岛美景，吸引很多人来此度假，观光游船穿梭不停。



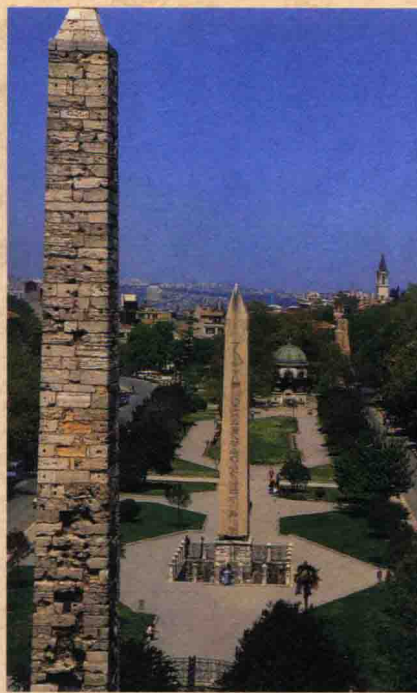
地图绘制 / 陈忠民

苏丹艾哈迈德广场

在圣索菲亚大教堂不远处，有一座历史悠久的广场，见证了拜占庭帝国的繁荣和奢华，这就是闻名遐迩的苏丹艾哈迈德广场。著名的蓝色清真寺（本名艾哈迈德清真寺）就在广场旁。广场在古罗马和拜占庭时期，曾是君士坦丁堡的中心，是拜占庭帝国皇宫贵族们娱乐和展现富裕奢华的地方。奥斯曼土耳其人占领后，才改成今名。

→ 狄奥多西的埃及方尖碑

广场上有许多珍贵文物，其中埃及方尖碑原是古埃及第十八王朝法老图特摩斯三世所有，被罗马人夺来，竖立在此已一两千年。现在安置在一个大理石底座上，底座浮雕雕刻着皇帝狄奥多西的事迹及生活情形。



广场原是罗马时期古竞技场，初建于293年。拜占庭时期，君士坦丁大帝下令对其进行大规模的修葺和扩建。330年3月11日，广场正式落成并举行了盛大的落成典礼。新建成的竞技场长400米，宽120米，共有40排座位，呈U字形，可同时容纳3万多名观众。这里也是血腥之地，532年尼卡暴动时，民众曾在此聚集，暴乱平息后，3万人在此遭处决。

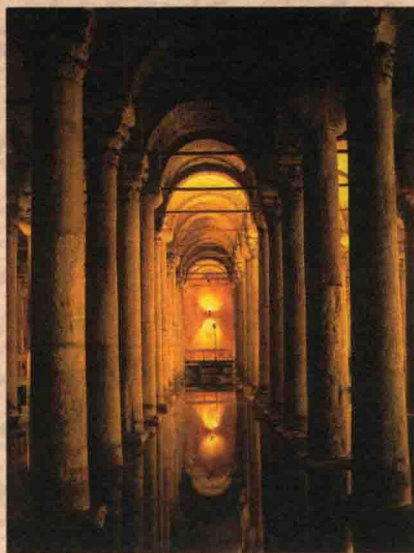
拜占庭时期，这里既是举行体育比赛、娱乐活动的场所，同时也是拜占庭帝国展示繁荣昌盛的露天博物馆。这里有从世界各地运来的历史文物，有狄奥多西的埃及式方尖碑、蛇形青铜柱、君士坦丁纪念碑等等。

今天，当人们站在广场的时候，似乎仍能感受到帝国当年的强盛与繁荣。

地下水宫

在圣索菲亚大教堂西南前方，有一个被称为伊斯坦布尔最壮观的景观之一——长形储水库（Basilica Cistern）。这个由拜占庭皇帝下令兴建的地下水库，因有无数从水下升起的大理石柱而被誉为地下水宫，土耳其人称之为耶莱巴坦宫（Yerebatan Sarnici）。

据史料记载，地下水宫是由查士丁尼大帝于542年下令兴建的。当时共动用了7000多名奴隶在废弃的教堂上建成这个水库，目的是确保君士坦丁堡在受到敌人围困时能有



↑ 地下水宫

地下水宫是当时为了防止敌人围城而建造的，据说如果蓄满了水，可以供当时全城人喝一个月，可见其规模之浩大。拜占庭时期，地下水宫一直发挥重要的储水功能，但到了奥斯曼时代，即被废弃不用。



↑ 蛇发女妖柱基

水宫有些柱子以蛇发女妖玛杜莎的头像为柱基，推测这些柱子可能是从博斯普鲁斯海峡沿岸都市卡尔西登（Chalcedon）运来的。

充足的水源。地下水宫规模宏大，长140米，宽70米，呈长方形，储水量达10万吨。52级台阶以下的水宫，共有336根高9米的大理石柱。据说，这些石柱都是从分布在安纳托利亚不同区域的神殿中搬运过来的。

水宫中有一个有趣的地方——在水宫西北角的石柱基石是两个玛杜莎（Medusa）的倒置头像。玛杜莎是古希腊神话中的蛇发女妖，以其头像倒置作为基石，可能是为了避邪。

1987年，土耳其政府将地下水宫改为博物馆向大众开放。夏季，水宫里有各种演出，每逢周末还有土耳其古典音乐会和舞蹈表演，这让游客在领略历史遗产的同时，还能感受土耳其多彩的民族风情。

圣索菲亚大教堂

在博斯普鲁斯海峡沿岸、伊斯坦布尔市中心地带，耸立着一座半圆形穹顶、红色外墙的宏伟建筑，这便是著名的圣索菲亚大教堂。现在已改设为土耳其圣索菲亚博物馆。

圣索菲亚大教堂始建于326年，是东罗马帝国时期君士坦丁大帝下令兴建的一座木制基督教堂。但教堂建成不久就毁于地震，360年重建。404年，教堂在一次暴动中完全被毁，泰奥多修斯二世下令重建，于415年重新建成并对外开放。不幸的是，532年，教堂在尼卡暴动中再次付之一炬。后来，在查士丁尼大帝的支持下，按新的规划设计重建了气势恢宏、富丽堂皇的圣索菲亚大教堂，也就是今天我们看到的圣索菲亚博物馆。