



中国陶瓷设计史

ZHONGGUO

TAOCI SHEJISHI

张亚林 江岸飞 著



迄今为止第一部中国陶瓷设计史论著

第一次系统地收集和整理了我国古代的陶瓷设计史料

30万字，近400幅精美图片

便于设计者学习、领悟中国陶瓷艺术设计的精髓

“十三五”国家重点图书出版规划

江西美术出版社
全国百佳出版单位

中国陶瓷设计史

史

张亚林 江岸飞 著



江西美术出版社
全国百佳出版单位

图书在版编目 (C I P) 数据

中国陶瓷设计史 / 张亚林, 江岸飞著. -- 南昌:
江西美术出版社, 2015.12

ISBN 978-7-5480-4123-8

I. ①中… II. ①张… ②江… III. ①陶瓷艺术—工
艺美术史—中国—古代 IV. ①J527

中国版本图书馆 CIP 数据核字 (2016) 第 014004 号

中 国 陶 瓷 设 计 史

ZHONGGUO TAOCI SHEJISHI

出版人: 汤 华

责任编辑: 吴文龙 危佩丽

责任印制: 谭 勋

书籍设计: 梅家强 胡文欣

出版发行: 江西美术出版社

地 址: 南昌市子安路 66 号

网 址: www.jxfinearts.com

E - mail: 578736413@qq.com

发 行: 全国新华书店

印 刷: 浙江海虹彩色印务有限公司

开 本: 889mm × 1194mm 1/16

印 张: 18.5

版 次: 2016 年 6 月第 1 版

印 次: 2016 年 6 月第 1 次印刷

书 号: ISBN 978-7-5480-4123-8

定 价: 89.00 元

赣版权登字 -06-2016-002

版权所有, 侵权必究。

本书由江西美术出版社出版, 未经出版者书面许可, 不得以任何方
式抄袭、复制或节录本书的任何部分

本书法律顾问: 江西豫章律师事务所 晏辉律师

在这些年的陶瓷产品设计教学当中，有一个现象值得我们去关注。当我们和学生谈及设计史时，总是开口必提包豪斯，闭口不离乌尔姆。当然，包豪斯作为现代设计的先锋，奠定了科学的设计教育模式和培养体系，而乌尔姆则将科学理性的设计思想引入到现代化、市场化的设计领域中去。对于现代设计来说，这些成就和功绩都是斐然的。然而这一现象却导致了一个问题，即是学生们几乎都以西方的设计思想和方法论作为圣经来指导自己的设计创作模式。这就是为什么我们虽然一直强调设计的民族性和原创性，但却一直得不到很好的实现的原因。毕竟，在艺术设计领域中，附骥尾而行，虽能获益，但却容易仰人鼻息，难有新意。

因此，很多陶瓷产品设计教育者和设计师转向去中国古代的设计思想中寻求突破。可是这样一来，我们发现自己又会面临一个新的尴尬的局面，即在历史溯源的研究上，没有专门针对陶瓷产品设计，强调其“设计性”的历史演变规律方面的研究专著。在涉及这一问题的时候，陶瓷产品设计专业的学生要么从工艺美术史上提炼相关知识，要么从陶瓷史上获取大致的信息，虽然也能有所斩获，但却容易造成认知的片面化、单一化和笼统化。所以，总体来说，我们的陶瓷产品设计教学在理论研究方面确实存在一定的滞后性，而理论上的缺失进而容易影响到实际操作上对有效的设计方法与方式的认知和使用。最后造成陶瓷产品设计市场虽然繁荣，但却缺乏经典；虽然拥有创意，但却缺乏规律性；虽然充满了个性，但却缺乏持续力。

鉴于此种现象，我们希望能有这样一本书，它能专注地研究中国陶瓷产品设计史，它与中国陶瓷史和中国工艺美术史的立场不同，应该不仅仅去研究陶瓷工艺与审美，而更重要的是要研究陶瓷造型、装饰、功能、材料、工艺技术、生活，甚至是生产制作工具之间的关系，以此来阐述和揭示中国陶瓷艺术设计历史的内涵，如此才能便于设计者学习、领悟中国陶瓷艺术设计的精髓。

因此，在本书的写作过程中，我们更加强调对中国传统陶瓷设计案例过程的剖析与诠释，从而能够从案例中汲取成功的因素以资借鉴，与此同时，我们也能对陶瓷产品设计的发展规律有一个清晰的认知，从而可以预见未来的趋势并加以完善。并且，由于我们的研究对象不仅仅是停留在历史上遗存下来的艺术精品之上，而对民间百姓日用器物的使用也给予了关注和重视，从这些“粗瓷杂器”中寻找设计的灵感与方法。可以说，本书更加着重于研究陶瓷产品的功能性、生活性和实用性在历史长河中的发展规律和体现模式。

总体来说，这本《中国陶瓷设计史》是从陶瓷设计者的角度出发，将以往陶瓷史一贯只对学习陶瓷设计者产生间接的、需要自己感受领悟作用的研究，改变成能够直接地指导创作的研究。当然，由于我们的能力有限，以及所处的时间和空间的限制，在本书的写作中难免会有不足之处，但正所谓植梧桐以引凤凰，在如今人才辈出的学界中权做抛砖引玉之用，以此来促进中国现代陶瓷设计理论与方法的发展和革新。

目录

CONTENTS

前言

第一章 新石器时期的陶瓷设计 /1

1. 原始陶瓷的出现 /3

1.1 生活方式 /4

1.2 材料技术 /4

2. 陶瓷的工艺种类 /6

2.1 早期 /6

2.2 中期（裴李岗文化、磁山文化）/6

2.3 中晚期（仰韶文化、大汶口文化、河姆渡文化、马家滨文化）/7

2.4 晚期（龙山文化、良渚文化、屈家岭文化）/8

3. 陶瓷的造型设计 /9

3.1 形随功能 /10

3.2 一器多用 /12

3.3 人机和谐 /13

- 3.4 仿生造型 /14
- 4. 陶瓷的装饰设计 /18
 - 4.1 形式之美 /18
 - 4.2 语义象征 /21
- 5. 陶瓷设计的造物观 /25
 - 5.1 无中生有 /26
 - 5.2 功能妥协于工艺 /27
 - 5.3 放飞心灵而纯真直率 /27

第二章 夏、商、西周时期的陶瓷设计 /29

- 1. 陶瓷的工艺种类 /30
 - 1.1 夏（泥质灰陶、夹砂陶） /31
 - 1.2 商（印纹硬陶、白陶、原始瓷器、陶范） /32
 - 1.3 西周（建筑用陶） /36
- 2. 陶瓷的造型设计 /38
 - 2.1 特权的强化——象征性和实用性分离 /38
 - 2.2 平民的诉求——器皿化造型更加突出 /40
 - 2.3 森严的等级——安定庄重的造型特征 /41
- 3. 陶瓷的装饰设计 /43
 - 3.1 从图形到章法——线纹之美 /43
 - 3.2 从丰富到单纯——本色之美 /45
- 4. 陶瓷设计的造物观：威慑和平实的双重属性 /46

第三章 春秋战国时期的陶瓷设计 /47

1. 陶瓷的工艺种类 /49

1.1 暗纹陶 /49

1.2 彩绘陶 /49

1.3 几何印纹硬陶 /50

1.4 原始青瓷 /50

1.5 陶俑 /51

1.6 陶范 /51

1.7 瓦当 /52

1.8 其他建筑用陶 /53

2. 陶瓷的造型设计 /53

2.1 追求实用与美观的统一——注重细节 /54

2.2 更加理性的仿生造型设计——细节的精彩 /56

3. 陶瓷的装饰设计 /57

3.1 群雄割据——风格的多样化 /57

3.2 现实的力量——富有生活趣味的题材 /60

3.3 时代的追求——丰富饱满的色彩 /61

4. 陶瓷设计的造物观：情理交融 /62

第四章 秦汉时期的陶瓷设计 /63

1. 陶瓷的工艺种类 /65

1.1 秦兵马俑 /65

1.2 汉代陶塑 /68

1.3 秦砖汉瓦 /69

- 1.4 铅釉陶瓷 /70
- 1.5 瓷器的发明 /71
- 2. 陶瓷的造型设计 /73
 - 2.1 务实的精神——严谨与写实 /73
 - 2.2 奔放的气质——夸张与写意 /75
 - 2.3 不知生焉知死——微缩景观造型设计 /77
- 3. 陶瓷的装饰设计 /79
 - 3.1 秦风——程序化、规范化 /79
 - 3.2 汉韵——动态美、韵律美 /80
 - 3.3 散点透视——丰盈饱满的构图 /83
- 4. 陶瓷设计的造物观 /84
 - 4.1 众色炫耀，照烂龙鳞——生机盎然的世界 /85
 - 4.2 大风起兮云飞扬——气势与古拙 /86

第五章 六朝的陶瓷设计 /87

- 1. 陶瓷的工艺种类 /89
 - 1.1 青瓷 /91
 - 1.2 黑瓷 /95
 - 1.3 白瓷 /96
 - 1.4 釉陶 /96
 - 1.5 六朝砖瓦 /98
- 2. 陶瓷的造型设计 /99
 - 2.1 岩岩清峙，壁立千仞——由厚重到轻盈，由浑圆到修长 /101
 - 2.2 以形写神，气韵生动——由张扬到内敛，由动势到静态 /105
- 3. 陶瓷的装饰设计 /107

- 3.1 骨法用笔——线条的表现 /110
- 3.2 经营位置——空间构图 /112
- 4. 六朝时期的造物观：魏晋风度——需要倾听的美 /114

第六章 隋唐的陶瓷设计 /115

- 1. 陶瓷设计的工艺种类 /117
 - 1.1 白瓷 /118
 - 1.2 唐三彩 /120
 - 1.3 青瓷 /122
 - 1.4 早期釉下彩绘瓷 /123
 - 1.5 花瓷 /124
- 2. 陶瓷的造型设计 /124
 - 2.1 外来文化的影响 /124
 - 2.2 典型器皿造型的出现 /128
 - 2.3 生活方式的变迁——形随功能 /129
 - 2.4 由动物到植物——仿生对象的变化 /132
- 3. 陶瓷的装饰设计 /134
 - 3.1 外来文化的影响 /135
 - 3.2 盛唐之音——饱满绚丽的色彩 /136
 - 3.3 以瓷代纸——书法诗画的出现 /138
- 4. 陶瓷设计的造物观 /140
 - 4.1 宁为百夫长，胜做一书生——书生好剑，内外兼修 /140
 - 4.2 天子呼来不上船，自称臣是酒中仙——青春意兴，潇洒华丽 /142

第七章 两宋的陶瓷设计 /143

1. 陶瓷的工艺种类 /145
 - 1.1 北方地区（定窑、汝窑、官窑、耀州窑、钧窑、磁州窑）/146
 - 1.2 南方地区（景德镇窑、龙泉窑、哥窑、建窑、吉州窑）/154
 - 1.3 辽、金时代的陶瓷 /161
2. 陶瓷的造型设计 /168
 - 2.1 拟人的造型 /169
 - 2.2 仿古的造型 /170
 - 2.3 仿花卉的造型 /173
3. 陶瓷的装饰设计 /174
 - 3.1 抽象的装饰设计 /174
 - 3.2 具象的装饰设计 /177
 - 3.3 材料的语义设计——注重材料的质地美 /179
4. 陶瓷设计的造物观 /180
 - 4.1 落花无言，人淡如菊——平易与高雅的境界 /181
 - 4.2 幽人空山，过雨采苹——自然与精致的情趣 /182

第八章 元代的陶瓷设计 /183

1. 陶瓷的工艺种类 /184
 - 1.1 青花瓷器 /186
 - 1.2 釉里红瓷器 /190
 - 1.3 枢府窑瓷器 /192
2. 陶瓷的造型设计 /193
 - 2.1 富有游牧生活特色的造型 /193

- 2.2 多元文化的造型设计 /196
- 3. 陶瓷的装饰设计 /198
 - 3.1 绘画类装饰盛行 /200
 - 3.2 异族风格的构图设计 /203
- 4. 陶瓷设计的造物观：外向张扬的图腾审美 /203

第九章 明代的陶瓷设计 /207

- 1. 陶瓷的工艺种类 /209
 - 1.1 景德镇窑（釉下彩、釉上彩、斗彩、颜色釉、素三彩） /210
 - 1.2 宜兴窑的紫砂 /230
 - 1.3 德化窑的白瓷 /232
 - 1.4 山西窑的琉璃制品与法华器 /233
- 2. 陶瓷的造型设计 /235
 - 2.1 继承前代的创新设计 /236
 - 2.2 借鉴外族的内化设计 /239
- 3. 陶瓷的装饰设计 /241
 - 3.1 程式化、样式化、图案化的纹样演变 /241
 - 3.2 世俗化的纹样设计 /243
- 4. 陶瓷设计的造物观：百姓日用即是道 /245

第十章 清代的陶瓷设计 /247

- 1. 陶瓷的工艺种类 /249
 - 1.1. 青花与釉里红瓷器 /250
 - 1.2 釉上彩瓷器 /253

1.3 颜色釉瓷器 /261

2. 陶瓷的造型设计：成型工艺高超但脱离生活 /266

3. 陶瓷的装饰设计：装饰技术纯熟但烦琐堆砌 /272

4. 陶瓷设计的造物观：追求技巧而忽视境界 /275

参考文献

后记



第一章

新石器时期的陶瓷设计

原始社会是人类社会发展的一个必经阶段，世界上所有民族的文明发展都经历过原始社会。可以说，人类出现，原始社会也就产生了。但是原始社会的消亡时期则各地参差不齐。处于原始社会的人类文明，生产力的水平很低，生产资料都是公有制的。而随着生产力水平的提高，产品资源出现剩余之后，就出现了贫富的分化和私有制，原先共同分配和共同劳动的生产关系被破坏，而被拥有与被拥有，剥削与被剥削的奴隶制度所代替。

中国的原始社会分为旧石器时代、中石器时代和新石器时代，前后跨度几百万年，遥远而神秘，充满了各种未解之谜。如今的我们，通过不断的考古挖掘，在田间野地里仔细寻觅上古时代的蛛丝马迹，企图通过各种残缺信息的收集和解读，了解那个天地玄黄、宇宙洪荒的世界。也许，我们永远也不可能知道真相，但是我们可以无限地接近真相，并在此过程中，获得对自身的重新定位与审视。

陶瓷的出现是原始社会发展的一个重要里程碑，标志着人类的物质文化从旧石器时代跨入了新石器时代，具有划时代的重大意义。把黏土加工制成陶瓷，是人类利用化学制造用具的开端。用砍、砸、劈、磨、削等简单的物理机械办法，把石头、木料加工成石器和木棒，主要是造成原材料在形状、大小、多少和机械功能上的改变，人们可以比较直观地看到和感知，也比较容易去理解和把握。在制陶过程中，人们观察到的是，加水可以成泥浆、干燥可以变为粉尘的无一定形状的黏土，最终转化成坚固不透水、具有预期形状的陶瓷。在制陶过程中，有许多难以直观观察到的现象，促进人的智力发展，探索新的知识。我们知道，生产陶瓷除了运用化学反应外，在制泥、成型等加工过程中，还要配合物理机械等方面的技术。因此，原始社会陶瓷生产设计活动，也是先民们综合利用当时所掌握有关多方面知识与技术所取得的成就。由于陶瓷的发展，可以提供用于金属冶炼的耐火用具、耐火材料和燃烧控温技术，促进了冶金的发展，加速了铜器和铁器时代相续到来。

同时，原始社会中的新石器时代也是陶瓷发展史上的重要时代，其间出现了不少优秀的陶瓷物品，如仰韶文化的彩陶、龙山文化的黑陶、东部沿海的印纹陶等，器型包括鬲、簋、豆、鬶、甗、甗等，除了日用器皿外，还有陶埙、陶铃等乐器，其风格显著的艺术形式，精湛熟练的技术手法和在其身上蕴藏着的大量信息，让现代的人们叹为观止。但是由于那时还没有文字记载，故只能靠考古发现。所幸的是，对新石器时代遗址大发掘取得了很辉煌的成就，新石器时代的遗址遍及全国，至少已发现 700 多处。各地原始文化的基本特征和年代序列越来越明确。在黄河中、下游和长江下游，都发现了距今七八千年的新石器时代遗址，出土了丰富的陶瓷遗留，为研究新石器时代的陶瓷设计和工艺提供了宝贵的实物资料，找到了陶瓷发展以及导致原始瓷器发明的线索。

所以，在中国陶瓷设计史中，新石器时代必然是十分值得浓墨重彩去研究和书写的一段历史。希望通过对其尽可能仔细的解读，让我们清楚中国陶瓷设计是如何萌芽、为何出现、怎么发展的，同时也希望通过对陶瓷设计史的研究，让我们能够在那无尽的迷雾之中，进一步破解这遥远而神秘的时代的密码。

1. 原始陶瓷的出现

人类的历史是从制造工具开始的。在旧石器时代，为了生存，人类利用天然的石头原有的造型，简单地加以打磨和削制，以使用其来投掷击打猎物，增加命中的概率，或是剥分猎物的骨肉，提高工作效率。这种为了某一目的而制造使用工具的造物活动就是原始设计的萌芽。然而这只是简单地利用天然物质的形态而加以使用的十分初级的造物活动，在接下来的中石器时代，虽然增强了打磨的技巧，选料的方式也得到了进步，石器工具的击中率和速度效率也提高了。但是，这类造物仍然是停留在对现有材料的简单加工利用的层面上，真正让原始社会人类文明产生质的飞跃的是新石器时代原始陶瓷的产生。

根据目前的考古发现，在我国发现的最早的原始陶瓷，大约在1万年前。除了江苏溧水神仙洞、山西阳原于家沟发现了距今1万年以前的原始陶片外，还有在河北徐水高林村南庄头遗址出土的距今1万年以前的钵、罐类粗陶，此外在江西省万年县大源乡仙人洞也发掘出土了距今1万年左右的夹砂陶片数百块（图1）。因此，我们可以相信，中国至少在距今1万年左右的时间就已经出现了原始陶瓷。

原始陶瓷究竟是怎样产生的呢？有人认为原始人类为了更加方便地储存食物，便在藤编器具上涂上随处可见的黏土，得以填实缝隙，在偶然的场合中，藤编器具被火烧着了，于是人们发现烧过后的器具只剩下了黏土，但是却更加坚固实用，于是便开始了原始陶瓷的制作。也有人认为是原始人类在烧烤食物的火坑中偶然发现经过大火长期炙烤的黏土变得坚硬耐用，于是便发明了陶瓷。还有人认为是“尧”，是尧改进了制陶的方法，把敞开的窑坑改成了封闭的窑炉，提高了原始陶瓷的

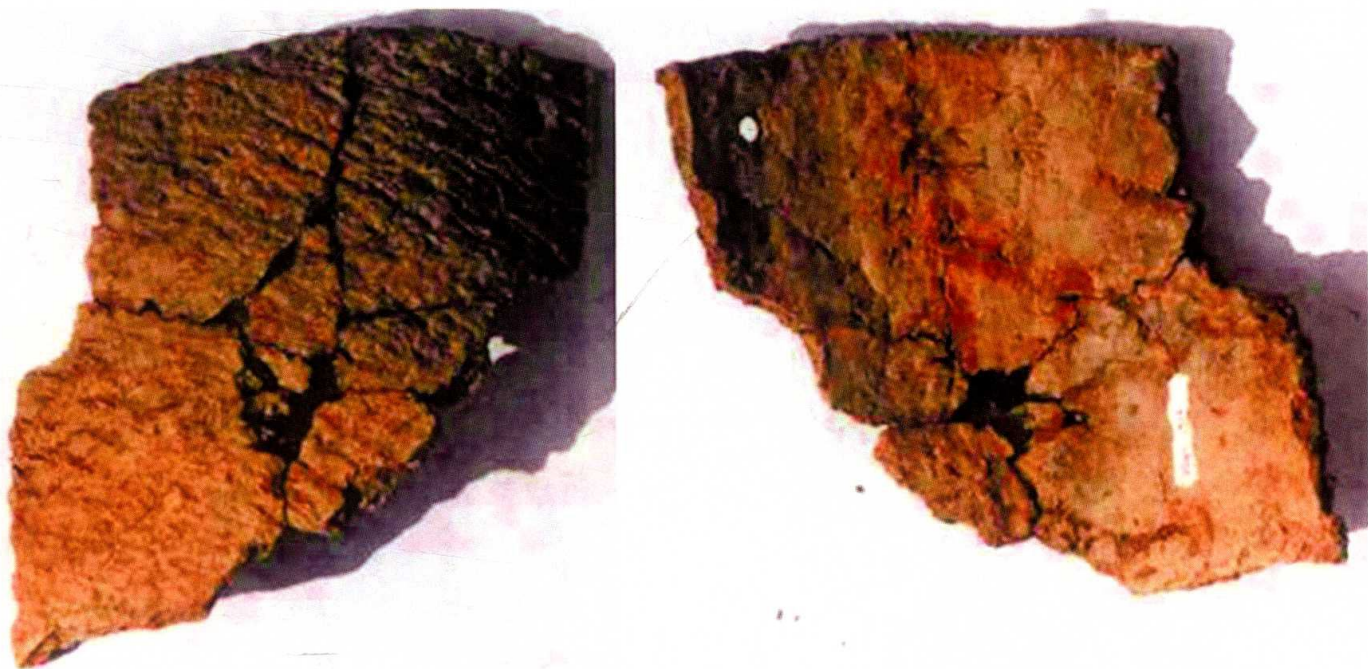


图1 江西万年仙人洞出土的原始陶片

质量，所以“烧”字的字形是“火”加上“尧”字，而“窑”则是音同于“尧”，组合起来便是代表了陶瓷器皿典型的制作手法——“烧窑”，意为尧在火旁，器在穴中。真相究竟如何呢？或许兼而有之，或许另有洞天。然而不管如何，有两个因素是必不可少的，一个是生活方式的需要，一个是材料技术的进步。

1.1 生活方式

《史记·五帝本纪》中记载：“舜耕历山，历山人皆让畔；渔雷泽，雷泽人皆让居；陶河滨，河滨器皆不苦窳。一年所居成聚，二年成邑，三年成都。”就是说，舜在这些地方耕种、渔猎和制陶，此处便渐渐地汇集了大量的人群，时间一长，就形成了都市。从这里，我们可以看到，新石器时代，农业和手工业得到了发展，因此出现了新的生活方式——定居生活。

定居的生活方式是生产力发展所带来的结果，同时它又反过来促进了生产力的继续发展。人们通过耕种可以控制粮食的生产，通过圈养家禽可以随时都吃到禽蛋，通过技术工具的进步可以大量捕获水中的鱼虾，人们不需要像候鸟一样为了追逐食物而不断迁徙。由于不再疲于奔命，定居的生活方式使得人们的闲暇增多，可以从事获取食物以外的工作。同时，新的生活方式又带来了新的生活需求，比如耕种技术的发展，人们的粮食开始有了富余，而稳定的居住地点又让人们产生了储存的需要，于是出现了储存器皿如罐、瓮、缸、尊等。一开始，人们只是用储存器皿来加热食物和水，渐渐地，食物的烹饪手段也从单纯的炙烤发展为烧、煮、蒸等多种方式，于是伴随着新的烹饪技术又出现了新的烹饪器具如鼎、釜、鬲、鬯等。由此种种，催生了手工业的发展，原始陶瓷便孕育而生了。

1.2 材料技术

制作陶瓷需要三种条件，即黏土、水以及火。其中黏土是造物过程的最终受力者，水和火是造物过程中的施力者。因为黏土，陶瓷得以有型；因为水，黏土得以拥有丰富的可塑性，随意改变其物理状态；因为火，黏土得以改变其化学性质，转土为陶。三者互为依存，缺一不可。而制作陶瓷的前提是人们能够熟知这三种事物的属性和规律，并可以加以控制。

泥土是一种随处可见，轻易可得的材料，但是并不是随便哪种泥土都可以烧造成器，能够烧造成器的泥土必须是经过筛选，除去杂质的可塑性较强的黏土，还要有意加入河砂以及稻草末之类的材料，以防止高温加热时发生破裂。那么，人们是如何开始筛选黏土淘洗杂质的呢？我们可以从目前已经发现的原始房屋建筑遗址来看，现在考古发现的最早原始房屋遗址是在内蒙古赤峰兴隆洼聚落遗址的西部（图2），距今8000~7000年，然而学界认为这并不是最早的房屋遗址。根据推测，原始人营造房屋应该是和定居生活同步的，也就是距今1万年前左右的时候，这和最早的原始陶瓷出现的时代是一致的。

原始人类在新石器时代早期的居所以半地穴为主，这种半地穴的居所是以圆角的正方形或长方形浅穴的形式出现的，这种居所面积达20多平方米，地穴四壁与地面垂直。由于原始人类都是卧

地而眠，沿壁而歇的生活方式，加之那个时代也没有地毯壁挂之类的生活用品，即便有兽皮翎毛等材料，也不是人人都能获得的。所以，为了让生活环境更加舒适，原始人类用水调和泥土，并掺入稻草河砂之类的材料，再将其涂抹在地穴四壁和地面上，使得建筑表面更加平整，又为了让地面不再潮湿，原始人类又用火炙烤一遍，并在上面铺上千草。

我们可以推测，为了使住所四壁和地面更加平整而涂抹上去的泥土必定是经过淘洗和筛选的，因为涂抹去除杂质颗粒后的泥土才能获得平整的效果，而在黏土里面掺入适量的水以及稻草和河砂能够增加黏土的可塑性，使其完整地覆盖在建筑物表面。而建筑房屋是一个持续频繁且规模庞大的



图2 内蒙古赤峰兴隆洼聚落遗址

集体行为，同时人们对居住环境的感受也是最直接最具体的，也许在这样不断地反复之中，人们很快便发现了经过大火炙烤过的泥土所呈现的物理状态是有所区别的，有些只是单纯的干燥而已，而有些却有很强的硬度和完整度，可以更加的防水以及持续地定型。于是，在发觉了这一系列的现象之下，原始人类开始了有意识地实验和设计，最后催生出了原始陶瓷。

原始陶瓷是人类第一次利用自然之物，通过人为的技术制造的全新的材料，这是完全意义上的人造材料，因此原始陶瓷的产生标志着原始人类社会进入了新的技术时代，这也是新石器时代的典型标志之一。