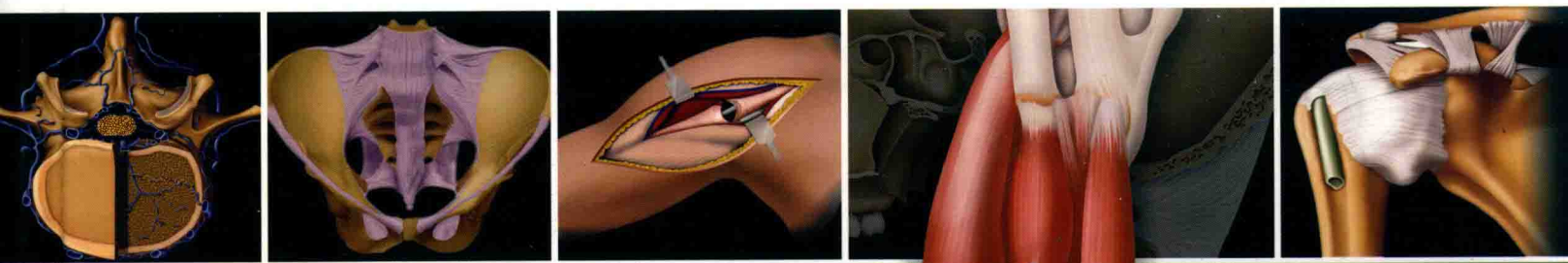


· 主编 陈金宝



临床人体解剖图谱

骨科分册



ATLAS OF
CLINICAL HUMAN
ANATOMY
Orthopaedic
Volume




上海科学技术出版社



Orthopaedic Volume

骨科分册 临床人体解剖图谱

Atlas of Clinical Human Anatomy

主编
陈金宝

上海科学技术出版社

图书在版编目 (CIP) 数据

临床人体解剖图谱. 骨科分册 / 陈金宝主编. — 上海: 上海科学技术出版社, 2017.8

ISBN 978-7-5478-3453-4

I. ①临… II. ①陈… III. ①骨科学—人体解剖学—图谱 IV. ①R322-64

中国版本图书馆 CIP 数据核字 (2017) 第 029554 号

临床人体解剖图谱 骨科分册

主编 陈金宝

上海世纪出版股份有限公司 出版
上海科学技术出版社

(上海钦州南路 71 号 邮政编码 200235)

上海世纪出版股份有限公司发行中心发行
200001 上海福建中路 193 号 www.ewen.co

浙江新华印刷技术有限公司印刷

开本 889×1194 1/16 印张 27.75 插页 4
字数 580 千字

2017 年 8 月第 1 版 2017 年 8 月第 1 次印刷

ISBN 978-7-5478-3453-4/R·1319

定价: 298.00 元

本书如有缺页、错装或损坏等严重质量问题,
请向承印厂联系调换

主编简介

曾任职务

中国医科大学教育技术中心主任，网络教育学院常务副院长。卫生部继续医学教育和乡村医生教育的视听教育专家，中华医学会教育技术分会委员、常务委员、副主任委员、主任委员、名誉主任委员，教育部高等医药院校现代教育技术与计算机教学指导委员会委员，中国电化教育协会理事、医学委员会主任委员，辽宁省高等院校电化教育研究会副理事长等职。

承担课题

国家“九五”重点攻关课题“人体解剖学课件”“组织胚胎学课件”2项，国家新世纪网络建设工程课题“人体解剖学网络课程”“组织胚胎学网络课程”2项，教育部重大研究课题子课题1项，“药理学”国家级优秀网络课程1项，辽宁省科委课题1项，辽宁省教育厅课题1项。

获得奖励

获得卫生部奖6项，教育部奖1项，美国医学电教学会(HESCA)奖1项。辽宁省科技进步一等奖“现代医学教育资源库”1项，辽宁省优秀教学成果一等奖1项，辽宁省优秀教学成果二等奖2项，辽宁省优秀教学成果三等奖1项，辽宁省优秀课件一等奖1项，沈阳市科技进步三等奖1项。

发表论文及著作

在国家级杂志发表的论文、编写出版的教材及专著共140余篇(部)。其中担任专著《医学摄影》主编，担任《断面解剖与MRI、CT、ECT对照图谱》副主编，策划并参加主编的医学彩色图谱有《人体解剖学彩色图谱》《组织胚胎学彩色图谱》《寄生虫学彩色图谱》《病理解剖学彩色图谱》《实验诊断学彩色图谱》5部，主编《实用人体解剖图谱》(4个分册)，《人体系统解剖图谱》《人体局部解剖图谱》，策划并参加总主编系列教材54种。



陈金宝

1944年生，山东单县人，1963年考入中国医科大学医疗系学习，1969年毕业于。1994年晋升为教授，2000年获得国务院特殊津贴。一直在中国医科大学从事医学图像制作和医学图像处理的研究及资源库建设等工作。

—— 编委名单 ——

主 编

陈金宝

手术入路审阅

朱 悦

副主编

刘 强 段坤昌 齐亚力 周艳芬
季雪芳 孙桂媛 傅 强 陆 宇

编 委

按姓氏笔画排序

王岩峰 丛 林 刘 强 齐亚力
孙桂媛 杨 雄 陆 宇 陈金宝
季雪芳 周艳芬 段坤昌 傅 强

前言

《临床人体解剖图谱》是在《实用人体解剖图谱》的基础上，为了方便使用，将内容重新组合，按照临床的学科需要进行分册，即分为骨科分册、腹部外科分册、泌尿外科分册、胸心外科分册、妇产科分册和神经外科分册。各分册为了满足临床需要，增加了部分疾病的影像学、内镜图像和病理学内容，还增加了手术入路解剖学内容。

该系列图谱为了充分体现实用性原则，为临床医师提供坚实的解剖学基础，采取了系统解剖、局部解剖、表面解剖、影像解剖和运动解剖相结合，以及正常与变异相结合、大体标本与显微镜切片相结合的方法，充分展示人体的正常结构。此外，在该系列图谱中还包括了有关胚胎学的部分内容。

系统解剖部分重点展示骨骼、肌肉、血管和神经的有关内容。局部解剖部分按照内容的需要，进行逐层解剖，用高分辨率数码相机拍摄，用图像处理技术对拍摄的图像进行加工处理，充分显示浅组织、筋膜、肌肉、骨骼、血管、神经的相互位置关系。断面解剖部分是将人体进行水平、矢状和冠状断层，用高分辨率数码相机拍摄，用图像处理技术对拍摄的图像进行修整，对标本在固定过程中的萎缩部分进行适当处理，使图像更加真实。

近年影像技术发展很快，设备的分辨率越来越高，我们应用了超声波、X线、CT、ECT和MRI图像，从不同侧面展示人体的正常结构。表面解剖部分根据内容的要求，采用不同的姿势，充分显



示人体的结构，用高分辨率数码相机拍摄后进行加工处理，从而获得高质量的图像。

在本套图谱的编绘过程中，参阅了国内外出版的相关图谱和专著。在此，对出版社和作者表示衷心的感谢。

本套图谱在编绘过程中得到了中国医科大学有关领导，网络教育学院、基础医学院有关教研室，以及临床学院有关科室和专家的大力支持，在此一并表示感谢。

由于作者的水平有限，本套图谱难免存在不当之处或错误，敬请学界专家和读者给予批评指正。

陈金宝

2016年4月

目录

第一章 概论

骨 骼 /1

1. 全身骨骼 (前面观) /1
2. 纤维连结 (缝) /2
3. 软骨连结 (耻骨联合) /2
4. 骨性结合 (融合骶骨) /2
5. 滑膜关节 /2
6. 长骨骨干结构 /3
7. 长骨血管神经分布模式图 /3
8. 长骨骨干 (横切面 1, HE 染色, $\times 100$) /4
9. 长骨骨干 (横切面 2, HE 染色, $\times 100$) /4
10. 长骨骨干 (股骨横切面, HE 染色, $\times 100$) /4
11. 骨单位 (股骨横切面, HE 染色, $\times 400$) /4
12. 长骨骨干 (侧切面) /5
13. 长骨骨干 (骨磨片, 大丽紫染色, $\times 100$) /5
14. 骨单位 (骨磨片, 大丽紫染色, $\times 400$) /5
15. 红骨髓 (HE 染色, $\times 100$) /5
16. 红骨髓 (HE 染色, $\times 400$) /5

肌 肉 /6

17. 全身肌肉 (前面观) /6

血 管 /7

18. 血管分布模式图 /7

神 经 /8

19. 神经系统的组成 /8



第二章 颈部

颈部韧带 /9

- 20. 颈椎的韧带 (后面观) /9
- 21. 颈椎的韧带 (前面观) /10
- 22. 颈椎的韧带 (侧面观) /10
- 23. 上部颈椎的韧带 (后面观 1) /11
- 24. 上部颈椎的韧带 (后面观 2) /11
- 25. 上部颈椎的韧带 (后面观 3) /11
- 26. 上部颈椎的韧带 (后面观 4) /11
- 27. 寰枢正中关节韧带 /12
- 28. 颅颈关节韧带 /12

颈部肌肉 /13

- 29. 头颈肌浅层 (外侧面观) /13
- 30. 头颈肌深层 (外侧面观) /14
- 31. 颈部肌群浅层 (后面观) /15
- 32. 颈部肌群深层 (后面观) /16

颈部血管、淋巴与神经 /18

- 33. 颈部动脉 (左前斜位观) /18
- 34. 头颈部数字减影血管造影 (前后位) /18
- 35. 头颈部浅静脉 (侧面观) /19
- 36. 头颈部淋巴管和淋巴结 (侧面观) /20
- 37. 颈部淋巴管和淋巴结 (侧面观) /21
- 38. 颈部皮神经 /22
- 39. 头颈部感觉神经分布 /23
- 40. 头颈部运动神经支配 /23

颈部局部解剖 /24

- 41. 颈前区局部解剖 1 /24

- 42. 颈前区局部解剖 2 /24
- 43. 颈前区局部解剖 3 /25
- 44. 前斜角肌及其毗邻 /26
- 45. 颈根部的结构 (前面观 1) /26
- 46. 颈根部的结构 (前面观 2) /26
- 47. 颈外侧区局部解剖 1 /27
- 48. 颈外侧区局部解剖 2 /27
- 49. 颈外侧区局部解剖 3 /28
- 50. 颈外侧区局部解剖 4 /28
- 51. 锁骨上三角及其结构 /29
- 52. 颈根部的结构 (侧面观) /29

颈部手术入路 /30

- 53. 颈椎前侧入路 1 /30
- 54. 颈椎前侧入路 2 /30
- 55. 颈椎前侧入路 3 /31
- 56. 颈椎前侧入路 4 /31
- 57. 颈椎前侧入路 5 /32
- 58. 颈椎前侧入路 6 /32
- 59. 颈椎后侧入路 1 /33
- 60. 颈椎后侧入路 2 /33
- 61. 颈椎后侧入路 3 /34
- 62. 颈椎后侧入路 4 /34
- 63. 第 1 ~ 2 颈椎后侧入路 1 /35
- 64. 第 1 ~ 2 颈椎后侧入路 2 /35
- 65. 第 1 ~ 2 颈椎后侧入路 3 /36
- 66. 第 1 ~ 2 颈椎后侧入路 4 /36
- 67. 第 1 ~ 2 颈椎后侧入路 5 /36

第三章 背部

背部肌肉 /37

- 68. 背肌（浅层） /37
- 69. 背肌（深层） /37
- 70. 背固有肌 /38
- 71. 背固有肌局部解剖 /38
- 72. 胸后壁（前面观） /39
- 73. 胸壁（侧面观） /39

背部血管 /40

- 74. 胸壁动脉（侧面观） /40
- 75. 胸壁静脉（前面观） /41
- 76. 胸壁静脉（侧面观） /42
- 77. 肋骨周围静脉 /42
- 78. 胸椎周围静脉 /42

背部局部解剖 /43

- 79. 胸后壁局部解剖 1 /43
- 80. 胸后壁局部解剖 2 /44

- 81. 背部血管神经（浅层） /45
- 82. 背部血管、神经和肌肉 /45
- 83. 纵隔（左侧面观） /46
- 84. 纵隔（右侧面观） /47

背部手术入路 /48

- 85. 胸椎前侧入路 1 /48
- 86. 胸椎前侧入路 2 /48
- 87. 胸椎前侧入路 3 /49
- 88. 胸椎前侧入路 4 /49
- 89. 胸椎前侧入路 5 /50
- 90. 胸椎前侧入路 6 /50
- 91. 胸椎后侧入路 1 /51
- 92. 胸椎后侧入路 2 /51
- 93. 胸椎后侧入路 3 /52
- 94. 胸椎后侧入路 4 /52
- 95. 胸椎后侧入路 5 /53
- 96. 胸椎后侧入路 6 /53

第四章 腹腰部

腰部骨骼与韧带 /54

- 97. 前纵韧带（前面观） /54
- 98. 腰椎韧带（侧面观） /54
- 99. 后纵韧带（后面观） /55
- 100. 黄韧带和横突间韧带（前面观） /55

腰部肌肉 /56

- 101. 腰肌（前面观） /56
- 102. 腰肌（后面观 1） /57
- 103. 腰肌（后面观 2） /57
- 104. 腰肌（后面观 3） /58
- 105. 腰肌（后面观 4） /58
- 106. 腰肌（后面观 5） /58

腹腰部血管、淋巴与神经 /59

- 107. 腰部动脉（前面观） /59
- 108. 腰部动脉（侧面观） /60
- 109. 腹主动脉（前面观） /60
- 110. 腹部淋巴结 /61
- 111. 腹部浅层血管和神经（前面观） /62
- 112. 腰部浅层皮血管和神经（后面观） /62
- 113. 腹壁神经（侧面观） /63

腹部局部解剖 /64

- 114. 腹部局部解剖 1 /64
- 115. 腹部局部解剖 2 /64
- 116. 下腔静脉及其属支（女） /65

- 117. 腹后壁的血管和神经 (前面观 1) /66
- 118. 腹后壁的血管和神经 (前面观 2) /66

—— **腹腰部手术入路** /67

- 119. 腰椎前经腹膜入路 1 /67
- 120. 腰椎前经腹膜入路 2 /67
- 121. 腰椎前经腹膜入路 3 /68
- 122. 腰椎前经腹膜入路 4 /68
- 123. 腰椎前经腹膜入路 5 /69
- 124. 腰椎前经腹膜入路 6 /69
- 125. 腰椎前经腹膜入路 7 /70
- 126. 腰椎前经腹膜入路 8 /70
- 127. 腰椎前侧腹膜后入路 1 /71
- 128. 腰椎前侧腹膜后入路 2 /71
- 129. 腰椎前侧腹膜后入路 3 /72
- 130. 腰椎前侧腹膜后入路 4 /72

- 131. 腰椎前侧腹膜后入路 5 /73
- 132. 腰椎前侧腹膜后入路 6 /73
- 133. 腰椎前侧腹膜后入路 7 /74
- 134. 腰椎前外侧腹膜后入路 1 /75
- 135. 腰椎前外侧腹膜后入路 2 /75
- 136. 腰椎前外侧腹膜后入路 3 /76
- 137. 腰椎前外侧腹膜后入路 4 /76
- 138. 腰椎前外侧腹膜后入路 5 /77
- 139. 腰椎前外侧腹膜后入路 6 /77
- 140. 腰椎前外侧腹膜后入路 7 /78
- 141. 腰椎前外侧腹膜后入路 8 /78
- 142. 腰椎后侧入路 1 /79
- 143. 腰椎后侧入路 2 /79
- 144. 腰椎后侧入路 3 /80
- 145. 腰椎后侧入路 4 /80
- 146. 腰椎后侧入路 5 /80

第五章 盆骶部

—— **盆骶部骨骼及韧带** /81

- 147. 髋骨肌肉附着部位 (内面观) /81
- 148. 髋骨肌肉附着部位 (外面观) /82
- 149. 骨盆韧带 (上面观) /83
- 150. 骨盆韧带 (后面观) /83

—— **盆骶部肌肉** /84

- 151. 男性盆底浅层筋膜 /84
- 152. 女性盆底浅层筋膜 /85

—— **盆骶部血管、淋巴与神经** /86

- 153. 女性盆腔器官的动、静脉 /86
- 154. 男性盆腔器官的动、静脉 /87
- 155. 盆腔动脉数字减影血管造影 /88
- 156. 膀胱的盆腔淋巴结和淋巴回流 /89
- 157. 男性生殖器的淋巴回流 /90

- 158. 女性生殖器自主神经支配 /91
- 159. 男性生殖器自主神经支配 /92
- 160. 膀胱和直肠的自主神经支配 /93

—— **盆骶部局部解剖** /94

- 161. 男性盆部前壁血管和神经 /94
- 162. 男性盆部前壁局部解剖 /94
- 163. 男性盆部 (正中矢状断面) /95
- 164. 女性盆部 (正中矢状断面) /96
- 165. 男性会阴局部解剖 /97
- 166. 男性会阴部血管和神经 /98

—— **盆骶部手术入路** /99

- 167. 耻骨联合前侧入路 1 /99
- 168. 耻骨联合前侧入路 2 /99
- 169. 耻骨联合前侧入路 3 /100

170. 耻骨联合前侧入路 4 /100
 171. 耻骨联合前侧入路 5 /100
 172. 骶髂关节前侧入路 1 /101
 173. 骶髂关节前侧入路 2 /101
 174. 骶髂关节前侧入路 3 /102

175. 骶髂关节前侧入路 4 /102
 176. 骶髂关节后侧入路 1 /103
 177. 骶髂关节后侧入路 2 /103
 178. 骶髂关节后侧入路 3 /104
 179. 骶髂关节后侧入路 4 /104

第六章 上肢

— 上肢骨骼 /105

180. 上肢骨 /105
 181. 锁骨肌肉附着部位 /106
 182. 肩胛骨肌肉附着部位 (前面观) /106
 183. 肩胛骨肌肉附着部位 (后面观) /106
 184. 肱骨肌肉附着部位 /107
 185. 桡骨和尺骨肌肉附着部位 (前面观) /107
 186. 桡骨和尺骨肌肉附着部位 (后面观) /107
 187. 手骨肌肉附着部位 (掌面观) /108
 188. 手骨肌肉附着部位 (背面观) /109

— 上肢肌肉 /110

189. 上肢肌 /110
 190. 肩臂部肌 (前面观 1) /111
 191. 肩臂部肌 (前面观 2) /111
 192. 肩臂部肌 (后面观 1) /112
 193. 肩臂部肌 (后面观 2) /112
 194. 前臂肌 (前面观 1) /113
 195. 前臂肌 (前面观 2) /114
 196. 前臂肌 (前面观 3) /114
 197. 前臂肌 (后面观 1) /115
 198. 前臂肌 (后面观 2) /115
 199. 手部肌肉 (背侧面) /116
 200. 手部肌肉 (掌侧面 1) /117
 201. 手部肌肉 (掌侧面 2) /118
 202. 手部肌肉 (掌侧面 3) /119
 203. 手部肌肉 (掌侧面 4) /120

204. 手部肌肉 (掌侧面 5) /121

— 上肢血管淋巴与神经 /123

205. 上肢动脉 /123
 206. 上肢静脉 /124
 207. 上肢淋巴管和淋巴结 /125
 208. 上肢神经 /126

— 肩 部 /128

209. 肩上区局部解剖 1 /128
 210. 肩上区局部解剖 2 /129
 211. 肩上区局部解剖 3 /129
 212. 锁骨区局部解剖 1 /130
 213. 锁骨区局部解剖 2 /131
 214. 锁骨区局部解剖 3 /131
 215. 锁骨区局部解剖 4 /132
 216. 锁骨区局部解剖 5 /132
 217. 臂丛的组成和分支 /133
 218. 臂丛的主要变异 /134
 219. 肩前区和腋区局部解剖 1 /135
 220. 肩前区和腋区局部解剖 2 /136
 221. 肩前区和腋区局部解剖 3 /136
 222. 肩前区和腋区局部解剖 4 /137
 223. 肩前区和腋区局部解剖 5 /137
 224. 肩后区和肩胛区局部解剖 1 /138
 225. 肩后区和肩胛区局部解剖 2 /139
 226. 肩关节韧带 (前面观 1) /140

- 227. 肩关节韧带 (前面观 2) /141
- 228. 肩关节韧带 (后面观) /141
- 229. 肩关节滑液囊 (前面观) /141
- 230. 肩关节 (冠状断面) /141
- 231. 肩关节周围血管和神经 (前面观) /142
- 232. 肩关节周围血管和神经 (后面观) /142
- 233. 肩关节周围滑液囊 /143
- 234. 肩关节面 (外侧面) /143
- 235. 锁骨下动脉数字减影血管造影 /144
- 236. 腋动脉的分支类型 /144
- 237. 肩部骨骼的神经节段分布和周围神经供给 (前面观) /145
- 238. 肩部骨骼的神经节段分布和周围神经供给 (后面观) /146
- 239. 肩关节镜图像 1 /147
- 240. 肩关节镜图像 2 /147
- 241. 肩关节镜图像 3 /147
- 242. 肩关节镜图像 4 /147
- 243. 肩胛骨的运动 /148
- 244. 胸锁关节的运动范围 /148
- 245. 肩带的上提和下降 /149
- 246. 肩带的前移和后移 /149
- 247. 肩带的上旋和下旋 /149
- 248. 臂的外展和内收 /150
- 249. 臂的前屈和后伸 /150
- 250. 臂的水平屈曲和伸展 /151
- 251. 臂的内收和外旋 /151

—— **肩部手术入路** /152

- 252. 肩关节前侧入路 1 /152
- 253. 肩关节前侧入路 2 /152
- 254. 肩关节前侧入路 3 /153
- 255. 肩关节前侧入路 4 /153
- 256. 肩关节前侧入路 5 /154
- 257. 肩关节前侧入路 6 /154

- 258. 肩关节前侧入路 7 /154
- 259. 肩关节后侧入路 1 /155
- 260. 肩关节后侧入路 2 /155
- 261. 肩关节后侧入路 3 /156
- 262. 肩关节后侧入路 4 /156
- 263. 肩关节后侧入路 5 /156
- 264. 肩关节外侧入路 1 /157
- 265. 肩关节外侧入路 2 /157
- 266. 肩关节外侧入路 3 /158
- 267. 肩关节外侧入路 4 /158

—— **臂 部** /159

- 268. 臂前区局部解剖 1 /159
- 269. 臂前区局部解剖 2 /160
- 270. 臂前区局部解剖 3 /160
- 271. 头静脉于肩部的分型 /161
- 272. 肱骨的神经节段分布和周围神经供给 /162
- 273. 臂部动脉干的变异 /162
- 274. 肱动脉的分支类型 /163
- 275. 臂后区局部解剖 1 /164
- 276. 臂后区局部解剖 2 /165
- 277. 臂后区局部解剖 3 /165

—— **臂外侧面** /166

- 278. 臂外侧面局部解剖 1 /166
- 279. 臂外侧面局部解剖 2 /166

—— **臂部手术入路** /167

- 280. 肱骨近端前外侧入路 1 /167
- 281. 肱骨近端前外侧入路 2 /167
- 282. 肱骨近端前外侧入路 3 /168
- 283. 肱骨近端前外侧入路 4 /168
- 284. 肱骨远端前外侧入路 1 /169
- 285. 肱骨远端前外侧入路 2 /169
- 286. 肱骨远端前外侧入路 3 /170

- 287. 肱骨远端前外侧入路 4 /170
- 288. 肱骨远端前外侧入路 5 /170
- 289. 肱骨后侧入路 1 /171
- 290. 肱骨后侧入路 2 /171
- 291. 肱骨后侧入路 3 /172
- 292. 肱骨后侧入路 4 /172
- 293. 肱骨后侧入路 5 /172

— 肘 部 /173

- 294. 肘前区局部解剖 1 /173
- 295. 肘前区局部解剖 2 /174
- 296. 肘前区局部解剖 3 /174
- 297. 肘前区局部解剖 4 /175
- 298. 肘前区局部解剖 5 /176
- 299. 肘部动脉数字减影血管造影 /176
- 300. 肘浅静脉分型 /177
- 301. 肘后区局部解剖 1 /178
- 302. 肘后区局部解剖 2 /178
- 303. 肘后区局部解剖 3 /179
- 304. 肘后区局部解剖 4 /179
- 305. 肘后区局部解剖 5 /179
- 306. 肘外侧面局部解剖 1 /180
- 307. 肘外侧面局部解剖 2 /181
- 308. 肘外侧面局部解剖 3 /181
- 309. 肘外侧面局部解剖 4 /182
- 310. 肘外侧面局部解剖 5 /182
- 311. 肘内侧面局部解剖 1 /183
- 312. 肘内侧面局部解剖 2 /184
- 313. 肘内侧面局部解剖 3 /184
- 314. 肘关节 (前面观 1) /185
- 315. 肘关节 (前面观 2) /185
- 316. 肘关节 (后面观 1) /186
- 317. 肘关节 (后面观 2) /186
- 318. 肘关节 (后面观 3) /186
- 319. 肘关节 (内侧面观) /187
- 320. 肘关节 (外侧面观) /187
- 321. 肘关节 (囊切开) /187
- 322. 肘关节 (矢状断面) /187
- 323. 肘关节镜图像 1 /188
- 324. 肘关节镜图像 2 /188
- 325. 肘的屈曲和伸展 /189

— 肘部手术入路 /190

- 326. 肘前侧入路 1 /190
- 327. 肘前侧入路 2 /190
- 328. 肘前侧入路 3 /191
- 329. 肘前侧入路 4 /191
- 330. 肘前侧入路 5 /191
- 331. 肘后侧入路 1 /192
- 332. 肘后侧入路 2 /192
- 333. 肘后侧入路 3 /193
- 334. 肘后侧入路 4 /193
- 335. 肘内侧入路 1 /194
- 336. 肘内侧入路 2 /194
- 337. 肘内侧入路 3 /195
- 338. 肘内侧入路 4 /195
- 339. 肘内侧入路 5 /196
- 340. 肘内侧入路 6 /196
- 341. 肘前侧入路 1 /197
- 342. 肘前侧入路 2 /197
- 343. 肘前侧入路 3 /198
- 344. 肘前侧入路 4 /198
- 345. 肘前侧入路 5 /198

— 前臂部 /199

- 346. 前臂前区局部解剖 1 /199
- 347. 前臂前区局部解剖 2 /200
- 348. 前臂前区局部解剖 3 /200
- 349. 前臂前区局部解剖 4 /201
- 350. 前臂前区局部解剖 5 /201

351. 前臂骨的神经节段分布和周围神经供给 /202
352. 前臂后区局部解剖 1 /203
353. 前臂后区局部解剖 2 /204
354. 前臂后区局部解剖 3 /204
355. 前臂后区局部解剖 4 /205
356. 前臂后区局部解剖 5 /205
357. 前臂外侧面局部解剖 1 /206
358. 前臂外侧面局部解剖 2 /207
359. 前臂外侧面局部解剖 3 /207
360. 前臂内侧面局部解剖 1 /208
361. 前臂内侧面局部解剖 2 /208
362. 前臂动脉干的变异 /209
363. 前臂的旋前和旋后 /209
-
- **前臂部手术入路** /210
364. 桡骨前侧入路 1 /210
365. 桡骨前侧入路 2 /210
366. 桡骨前侧入路 3 /211
367. 桡骨前侧入路 4 /211
368. 桡骨前侧入路 5 /212
369. 桡骨前侧入路 6 /212
370. 桡骨前侧入路 7 /212
371. 桡骨后侧入路 1 /213
372. 桡骨后侧入路 2 /213
373. 桡骨后侧入路 3 /214
374. 桡骨后侧入路 4 /214
375. 桡骨后侧入路 5 /214
376. 尺骨后侧入路 1 /215
377. 尺骨后侧入路 2 /215
378. 尺骨后侧入路 3 /215
-
- **腕手部** /216
379. 手掌面局部解剖 1 /216
380. 手掌面局部解剖 2 /217
381. 手掌面局部解剖 3 /218
382. 手掌面局部解剖 4 /219
383. 手掌面局部解剖 5 /219
384. 筋膜间隙和腱滑液鞘及分型 (掌面) /220
385. 手指的韧带 /221
386. 手的结构 /222
387. 手骨的神经节段分布和周围神经供给 /222
388. 手背面局部解剖 1 /223
389. 手背浅静脉的主要分型 /224
390. 手背面局部解剖 2 /225
391. 手背面局部解剖 3 /226
392. 腕关节韧带 (背面观) /227
393. 腕关节韧带 (掌面观 1) /228
394. 腕关节韧带 (掌面观 2) /228
395. 腕关节韧带局部解剖 (背面观) /229
396. 腕关节韧带局部解剖 (掌面观) /229
397. 腕关节冠状切面 (背面观) /229
398. 手部动脉数字减影血管造影 /230
399. 掌深弓的类型 /231
400. 掌深弓的分支 /232
401. 腕关节镜图像 1 /233
402. 腕关节镜图像 2 /233
403. 腕的掌屈和背伸 /233
404. 腕的外展和内收 /234
405. 拇指的内收和伸展 /234
406. 手指关节的运动 /235
-
- **腕手部手术入路** /236
407. 腕关节掌侧入路 1 /236
408. 腕关节掌侧入路 2 /236
409. 腕关节掌侧入路 3 /236
410. 腕关节掌侧入路 4 /237
411. 腕关节掌侧入路 5 /237
412. 腕关节掌侧入路 6 /237
413. 腕关节背侧入路 1 /238
414. 腕关节背侧入路 2 /238

- 415. 腕关节背侧入路 3 /238
- 416. 腕关节背侧入路 4 /239
- 417. 腕关节背侧入路 5 /239
- 418. 腕关节背侧入路 6 /239
- 419. 舟骨掌侧入路 1 /240
- 420. 舟骨掌侧入路 2 /240
- 421. 舟骨掌侧入路 3 /240

- 422. 舟骨掌侧入路 4 /240
- 423. 舟骨背外侧入路 1 /241
- 424. 舟骨背外侧入路 2 /241
- 425. 舟骨背外侧入路 3 /242
- 426. 舟骨背外侧入路 4 /242
- 427. 舟骨背外侧入路 5 /242

第七章 下肢

— 下肢骨骼 /243

- 428. 下肢骨 /243
- 429. 髌骨肌肉附着部位 /244
- 430. 股骨肌肉附着部位 /245
- 431. 胫、腓骨肌肉附着部位(前面观) /246
- 432. 胫、腓骨肌肉附着部位(后面观) /246
- 433. 胫骨和腓骨间膜 /247
- 434. 足骨肌肉附着部位(背面观) /248
- 435. 足骨肌肉附着部位(跖面观) /249

— 下肢肌肉 /250

- 436. 下肢肌(前面观) /250
- 437. 下肢肌(侧面观) /250
- 438. 髌前区肌肉 1 /251
- 439. 髌前区肌肉 2 /251
- 440. 髌前区肌肉 3 /252
- 441. 髌前区肌肉 4 /252
- 442. 髌部骨骼肌肉附着部位(前面观) /252
- 443. 臀区肌肉 1 /253
- 444. 臀区肌肉 2 /253
- 445. 臀区肌肉 3 /253
- 446. 臀区肌肉 4 /254
- 447. 臀区肌肉 5 /254
- 448. 臀部骨骼肌肉附着部位(后面观) /255
- 449. 髌内侧面肌肉 /255

- 450. 股前区肌肉 1 /256
- 451. 股前区肌肉 2 /257
- 452. 股前区肌肉 3 /257
- 453. 股前区肌肉 4 /258
- 454. 股后区肌肉 1 /258
- 455. 股后区肌肉 2 /259
- 456. 股后区肌肉 3 /259
- 457. 股后区肌肉 4 /260
- 458. 股后区肌肉 5 /260
- 459. 股外侧面肌肉 /261
- 460. 股内侧面肌肉 /261
- 461. 小腿前区肌肉 1 /262
- 462. 小腿前区肌肉 2 /263
- 463. 小腿前区肌肉 3 /263
- 464. 小腿后区肌肉 1 /264
- 465. 小腿后区肌肉 2 /264
- 466. 小腿后区肌肉 3 /265
- 467. 小腿外侧面肌肉 /265
- 468. 足背区肌肉 1 /266
- 469. 足背区肌肉 2 /267
- 470. 足底区肌肉 1 /267
- 471. 足底区肌肉 2 /268
- 472. 足底区肌肉 3 /269
- 473. 足底区肌肉 4 /269
- 474. 足底区肌肉 5 /270

475. 足外侧面肌肉 /270

— 下肢血管、淋巴与神经 /273

476. 下肢的动脉 /273

477. 大、小隐静脉属支 /274

478. 大隐静脉干类型 /275

479. 小隐静脉终端变异 /275

480. 下肢的淋巴 /276

481. 下肢的神经 /277

482. 下肢皮肤脊神经节段分布 /279

— 髋 部 /280

483. 髋前区局部解剖 1 /280

484. 髋前区局部解剖 2 /281

485. 髋前区局部解剖 3 /281

486. 髋前区局部解剖 4 /282

487. 髋前区局部解剖 5 /282

488. 股静脉属支类型 /283

489. 髋部动脉分布 /284

490. 股动脉数字减影血管造影 /284

491. 股深动脉分支类型 /285

492. 髋部骨骼神经节段和周围神经供给 /285

493. 闭孔区局部解剖 1 /286

494. 闭孔区局部解剖 2 /287

495. 闭孔区局部解剖 3 /287

496. 闭孔区局部解剖 4 /288

497. 臀区局部解剖 1 /289

498. 臀区局部解剖 2 /289

499. 臀区局部解剖 3 /290

500. 髋外侧面局部解剖 1 /291

501. 髋外侧面局部解剖 2 /291

502. 髋外侧面局部解剖 3 /292

503. 髋外侧面局部解剖 4 /292

504. 髋关节 (内面观) /293

505. 髋关节囊 (前面观) /294

506. 髋关节镜像 1 /294

507. 髋关节镜像 2 /294

508. 髋的外展和内收 /295

509. 髋的屈曲和伸展 /296

510. 髋的内旋和外旋 /297

— 髋部手术入路 /298

511. 髋关节前外侧入路 1 /298

512. 髋关节前外侧入路 2 /298

513. 髋关节前外侧入路 3 /299

514. 髋关节前外侧入路 4 /299

515. 髋关节前外侧入路 5 /299

516. 髋关节前外侧入路 6 /300

517. 髋关节前外侧入路 7 /300

518. 髋关节前外侧入路 8 /300

519. 髋关节后外侧入路 1 /301

520. 髋关节后外侧入路 2 /301

521. 髋关节后外侧入路 3 /302

522. 髋关节后外侧入路 4 /302

523. 髋关节后外侧入路 5 /303

524. 髋关节后外侧入路 6 /303

525. 髋关节后外侧入路 7 /303

526. 髋关节内侧入路 1 /304

527. 髋关节内侧入路 2 /304

528. 髋关节内侧入路 3 /305

529. 髋关节内侧入路 4 /305

530. 髋关节外侧入路 1 /306

531. 髋关节外侧入路 2 /306

532. 髋关节外侧入路 3 /307

533. 髋关节外侧入路 4 /307

534. 髋关节外侧入路 5 /307

535. 髋关节外侧入路 6 /308

536. 髋关节外侧入路 7 /308

537. 髋关节外侧入路 8 /308

538. 髋关节外侧入路 9 /309

539. 髋关节外侧入路 10 /309