

AXURE RP8
PROTOTYPE DESIGN(WEB+APP)



二维
扫码
扫一扫
看
微课
视频

Axure RP8

原型设计 图解视频教程

极客学院
刘刚 / 著

Web+App

综合实战，
感受**真实商业项目**制作过程

O2O线上线下互动
学习体验



541张彩图详解
Axure应用方法和基本原理

98节精讲视频课扫码看，
边做边学

 中国工信出版集团

 人民邮电出版社
POSTS & TELECOM PRESS

AXURE RP8
PROTOTYPE DESIGN(WEB+APP)

Axure RP8

原型设计 图解视频教程

Web+App

极客学院
刘刚 / 著

综合实战，
感受真实商业项目制作过程

O2O线上线下互动
学习体验



541张彩图详
Axure应用方法和基本原

98节精讲视频课扫码看，
边做边学

人民邮电出版社
北京

图书在版编目 (CIP) 数据

Axure RP8原型设计图解视频教程 : Web+App / 刘刚

著. — 北京 : 人民邮电出版社, 2017.6

ISBN 978-7-115-44513-1

I. ①A… II. ①刘… III. ①网页制作工具—教材

IV. ①TP393.092.2

中国版本图书馆CIP数据核字(2016)第316313号

内 容 提 要

本书较为全面地介绍了利用 Axure 软件进行原型设计的方法和技巧。全书分为 3 篇, 共 11 章, 第一篇原型设计 Axure 基础, 介绍了 Axure 原型设计概述、用页面区域管理软件页面、用 Axure 元件库搭积木、用 Axure 动态面板制作动态效果、使用 Axure 变量制作丰富交互效果、用 Axure 母版减少重复工作; 第二篇 Axure 高级交互效果, 介绍了用 Axure 链接行为制作交互效果、用 Axure 元件行为制作交互效果、用中继器模拟数据库操作; 第三篇综合实战应用, 介绍了支付宝 App 低保真原型设计、携程旅游网站高保真原型设计。通过学习 Axure 基础和项目综合案例, 读者可以全面、深入、透彻地理解 Axure 原型设计工具的使用方法, 提高产品设计能力和项目实战能力。

本书可以作为高等院校、高职高专、培训班 Axure 课程的教材, 也可供交互设计师、入门级产品经理等广大 Axure 设计人员学习参考。

-
- ◆ 著 极客学院 刘 刚
 - 责任编辑 桑 珊
 - 责任印制 焦志炜
 - ◆ 人民邮电出版社出版发行 北京市丰台区成寿寺路 11 号
 - 邮编 100164 电子邮件 315@ptpress.com.cn
 - 网址 <http://www.ptpress.com.cn>
 - 北京瑞禾彩色印刷有限公司印刷
 - ◆ 开本: 787×1092 1/16
 - 印张: 16 2017年6月第1版
 - 字数: 448千字 2017年6月北京第1次印刷
-

定价: 79.80 元

读者服务热线: (010)81055256 印装质量热线: (010)81055316

反盗版热线: (010)81055315

广告经营许可证: 京东工商广登字 20170147 号

前言



为什么要学Axure

Axure 是一个专业的快速原型设计软件，它可以让产品经理、程序员、设计师们根据需求设计功能和界面，快速创建应用软件的线框图、流程图、原型和规格说明文档，并且同时支持多人协作和版本控制管理，是交互设计师、产品经理必会的一款原型设计工具，Axure经过多年的发展，已经是非常成熟的，广受欢迎的原型设计工具，市场占有率不断提高，已成为网页设计、App设计等领域的关键性技术之一。

使用本书，3步学会Axure

STEP 1

章首页图文理解应用方法和基本原理，了解本章案例最终效果。

第4章 用Axure动态面板制作动态效果

本章学什么，用来做什么

动态面板元件是一个动态的、由面板组成的元件。它可以让原型呈现动态的效果，而不是那种毫无生气的静态页面，它还能实现软件的高级交互效果。

动态面板元件是Axure模拟很多动态效果的主要工具。如要模拟淘宝的广告轮播，可以将几张图摆在一起，轮流放在最上面来显示，单击一个圈，就将对应的图放到最上面，如图4.1所示。



图4.1 动态面板模拟海报轮播效果

本章案例：淘宝登录页面的切换效果，两张图摆在一起，单击“账户密码登录”将图4.2放在最上面显示，单击“快速登录”将图4.3放在最上面显示，即可模拟淘宝登录页面的切换效果。这就是动态面板模拟交互效果的基本原理。



图4.2 账户密码登录

图4.3 快速登录

图解基本原理，一看就懂

案例最终效果，学完本章就会做

STEP 2

边做边学，扫码看精讲视频

4.1 动态面板的使用

知识点简明扼要

动态面板元素是怎么实现动态效果的呢？动态面板元素里包含多种状态，可以把动态面板理解为装载这些状态的容器。我们在上学的时候，经常把作业本摆成一摞，所以只能看到最上面一本的封面。这一摞作业本就是动态面板，每本作业就是动态面板中的一个状态，只有最上面的一个状态是可见的，其他状态都是隐藏的，如图4.4所示。动态面板的图标很形象地描绘出了动态面板的功能。

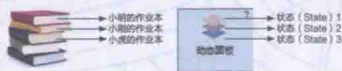


图4.4 作业本和动态面板图标

下面就以学生作业本为例来学习动态面板的使用。

4.1.1 创建动态面板并命名

◆ 实战演练

1 打开Axure RP 8软件，将工程保存起来，命名为“动态面板演示操作”，拖曳一个动态面板到工作区域，如图4.5所示。

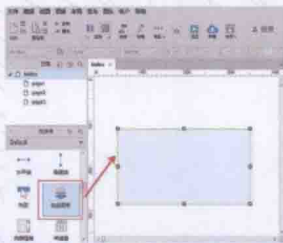


图4.5 拖曳动态面板

微信扫码看，经验、方法、过程
尽在小刚老师精讲视频

看图为王
拒绝枯燥乏味

STEP 3

综合实战，感受真实商业项目制作过程

真实商业项目
零距离接触

完整运用所学知识

不止讲操作
还讲调研和设计

第三篇

综合实战应用

第10章 支付宝App低保真原型设计

Axure不仅可以用于系统原型的制作，同时也可以制作移动端App的软件原型。下面结合应用Axure的知识，利用Axure来设计支付宝App的低保真原型设计，如图10.1所示。

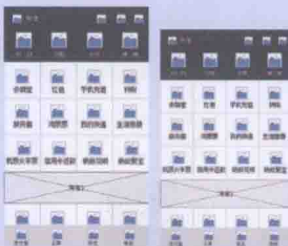


图10.1 支付宝App低保真原型设计、操作效果

10.1 需求描述

利用Axure RP8.0原型图制作支付宝App低保真原型，主要包括以下几个方面。

(1) 利用Axure的母版功能绘制支付宝App的底部标签导航。



小刚老师简介

本名刘刚，高级项目管理师、中级项目监理师，曾就职于科大讯飞股份有限公司、中国擎天软件公司、北京神州软件技术有限公司子公司，软件项目研发、设计和管理经验丰富，负责纪检监察廉政监督监管平台、国家邮政局项目、政务大数据项目等的设计与开发，出版畅销书《原型设计大师：Axure RP 网站与 APP 设计从入门到精通》。

Free 平台支撑，免费赠送资源

- 全部案例素材、最终文件（云盘下载链接pan.baidu.com/s/1boLXfAn）
- 全书电子教案（登录人邮教育社区www.ryjiaoyu.com下载）
- 高清视频教程（扫书中二维码或登录微课云课堂均可查看，云盘下载链接pan.baidu.com/s/1miHRoY8）
- 极客学院Axure拓展视频教程（扫书中二维码或登录微课云课堂均可查看，云盘下载链接pan.baidu.com/s/1skJ2HvJ）
- “微课云课堂”近50000个视频课程一年免费学习权限（登录微课云课堂学习）

“微课云课堂”目前包含近50000个视频课程，在资源展现上分为“微课云”“云课堂”这两种形式。“微课云”是该平台中所有微课的集中展示区，用户可随需选择；“云课堂”是在现有微课云的基础上，为用户组建的推荐课程群，用户可以在“云课堂”中按推荐的课程进行系统化学习，或者将“微课云”中的内容进行自由组合，定制符合自己需求的课程。



“微课云课堂”主要特点

微课资源海量，持续不断更新：“微课云课堂”充分利用了出版社在信息技术领域的优势，以人民邮电出版社60多年的发展积累为基础，将资源经过分类、整理、加工以及微课化之后提供给用户。

资源精心分类，方便自主学习：“微课云课堂”相当于一个庞大的视频课程资源库，按照门类进行一级和二级分类，以及难度等级分类，不同专业、不同层次的用户均可以在平台中搜索自己需要或者感兴趣的内容资源。

多终端自适应，碎片化移动化：绝大部分微课时长不超过10分钟，可以满足读者碎片化学习的需要；平台支持多终端自适应显示，除了在PC端使用外，用户还可以在移动端随心所欲地进行学习。

“微课云课堂”使用方法

扫描封面上的二维码或者直接登录“微课云课堂”（www.ryweike.com）→用手机号码注册→在用户中心输入本书激活码（db6674a5），将本书包含的微课资源添加到个人账户，获取永久在线观看本课程视频课程的权限，可下载书中所有赠送资源。

此外，购买本书的读者还将获得一年期价值168元VIP会员资格，可免费学习50000视频课程。

著者

2017年2月

微课云课堂

人人皆学、处处能学、时时可学

什么是“微课云课堂”

微课云

50000 个微课视频的集中展示区，用户可随需选择

系统化的课程群，用户可自由组合定制所需课程

云课堂

“微课云课堂”主要特点

微课资源海量，持续不断更新



资源精心分类，方便自主学习



多终端自适应，碎片化移动化



如何用“微课云课堂”

1 购买本书



2 完成注册

扫描封面二维码或直接登录
www.ryweike.com
使用手机号码完成注册



3 输入激活码

从本书前言获取激活码
将本书微课资源添加到个人账户



4 在线学习

永久观看
本课程微课视频



5 超值附送

赠送一年期价值
128 元 VIP 会员资格
可免费学 50000 微课视频



目 录

第一篇

原型设计及Axure基础

1

第1章 Axure原型设计概述 001

- 1.1 什么是软件原型 002
 - 1.1.1 草图原型 002
 - 1.1.2 低保真原型 003
 - 1.1.3 高保真原型 003
- 1.2 Axure RP8 软件安装 004
- 1.3 认识Axure软件界面 006
 - 1.3.1 菜单栏区域 006
 - 1.3.2 工具栏区域 008
 - 1.3.3 页面区域 014
 - 1.3.4 元件库区域 014
 - 1.3.5 母版区域 015
 - 1.3.6 工作区域 016
 - 1.3.7 检视区域 016
 - 1.3.8 页面概要区域 017
- 1.4 原型设计流程 017
 - 1.4.1 需求分析 017
 - 1.4.2 页面架构设计 018
 - 1.4.3 低保真原型设计 020
 - 1.4.4 原型评审 021
 - 1.4.5 高保真原型设计 021
- 1.5 小结 021

2

**第2章 用页面区域管理软件
页面 023**

- 2.1 页面区域是什么 023

- 2.1.1 什么是页面区域 023
- 2.1.2 页面区域能干什么 024
- 2.1.3 使用页面区域注意
事项 024
- 2.2 页面区域的功能使用 024
- 2.3 实战——“百度门户”栏目
规划 026
- 2.4 小结 029

3

**第3章 用Axure元件库
搭积木 030**

- 3.1 绘制线框图所用的元件 031
 - 3.1.1 通用型元件的使用 031
 - 3.1.2 表单类元件的使用 038
 - 3.1.3 菜单与表格元件的
使用 042
 - 3.1.4 标记元件的使用 044
- 3.2 绘制流程图所用的元件 045
- 3.3 丰富的图标元件库 050
- 3.4 如何载入元件库和自定义
元件库 051
 - 3.4.1 载入元件库 051
 - 3.4.2 自定义元件库 053
- 3.5 实战——制作“个人简历表” 055
- 3.6 小结 060

4

**第4章 用Axure动态面板制作
动态效果 061**

- 4.1 动态面板的使用 062
 - 4.1.1 创建动态面板并命名 062
 - 4.1.2 编辑动态面板状态 063
 - 4.1.3 通过页面概要区域管理
动态面板 066
- 4.2 动态面板的常用功能 069
 - 4.2.1 动态面板的显示与隐藏
效果 069
 - 4.2.2 调整动态面板的大小以
适合内容 074
 - 4.2.3 动态面板的滚动栏设置 075
 - 4.2.4 动态面板的固定到
浏览器 077
 - 4.2.5 100%宽度 079
 - 4.2.6 从动态面板脱离 081
 - 4.2.7 转换为母版 083
 - 4.2.8 转换为动态面板 083
- 4.3 实战——淘宝登录页签的
切换效果 083
 - 4.3.1 登录页签标题设计 084
 - 4.3.2 快速登录页面设计 087
 - 4.3.3 账号密码登录页面设计 088
 - 4.3.4 页签交互效果设置 091
- 4.4 小结 093

5

**第5章 用Axure变量制作丰富
交互效果 094**

- 5.1 全局变量和局部变量的使用 094
- 5.2 变量值在页面间的传递 096

- 5.2.1 登录表单和首页 096
- 5.2.2 新增变量和赋值 098
- 5.2.3 首页显示变量值 100
- 5.2.4 发布原型 101
- 5.3 实战——制作简易计算器 102
 - 5.3.1 计算器布局设计 103
 - 5.3.2 数字按钮交互设计 106
 - 5.3.3 运算符按钮交互设计 109
 - 5.3.4 等号按钮交互设计 110
- 5.4 小结 112

6

**第6章 用Axure母版减少重复
工作 113**

- 6.1 母版功能介绍 114
 - 6.1.1 母版的使用 114
 - 6.1.2 制作母版的两种方式 115
- 6.2 母版的3种拖放行为 119
 - 6.2.1 拖放行为为任何位置 119
 - 6.2.2 拖放行为为锁定到母版中
的位置 121
 - 6.2.3 拖放行为为从母版脱离 122
- 6.3 实战——百度门户导航菜单
母版设计 124
 - 6.3.1 导航菜单母版布局设计 125
 - 6.3.2 网站LOGO和版权信息
母版布局设计 128
 - 6.3.3 网导航菜单母版交互
设计 130
 - 6.3.4 导航菜单选中背景交互
设计 132
- 6.4 小结 133

第二篇

Axure高级交互效果

7

第7章 用Axure链接行为制作交互效果 134

- 7.1 打开链接和关闭窗口 135
 - 7.1.1 当前窗口打开链接 135
 - 7.1.2 新窗口打开链接 138
 - 7.1.3 弹出窗口打开链接 139
 - 7.1.4 父窗口打开链接 140
 - 7.1.5 关闭窗口 142
- 7.2 在内部框架中打开链接 143
 - 7.2.1 内部框架 143
 - 7.2.2 父框架 146
- 7.3 滚动到元件 (锚点链接) 147
- 7.4 设置自适应视图 149
- 7.5 小结 153

8

第8章 用Axure元件行为制作交互效果 154

- 8.1 显示/隐藏 154
 - 8.1.1 切换方式控制元件显示
隐藏 154
 - 8.1.2 变量方式控制元件显示
隐藏 156
 - 8.1.3 多个导航菜单联动效果 158
- 8.2 设置文本和设置图像 159
 - 8.2.1 设置文本行为 159

- 8.2.2 设置图像行为 161
- 8.3 设置选择/选中 162
 - 8.3.1 单选按钮选中行为 162
 - 8.3.2 复选框选中行为 164
- 8.4 设置列表选中项 166
 - 8.4.1 一对一联动效果 166
 - 8.4.2 一对多联动效果 168
- 8.5 启用/禁用 170
- 8.6 移动/旋转和置于顶层/底层 172
- 8.7 获得焦点和展开/折叠树节点 174
- 8.8 小结 174

9

第9章 用中继器模拟数据库操作 175

- 9.1 认识中继器 175
- 9.2 中继器绑定数据 177
 - 9.2.1 中继器布局设计 177
 - 9.2.2 中继器数据绑定 179
- 9.3 新增数据弹出框设计 181
- 9.4 中继器新增数据操作 184
- 9.5 中继器删除数据操作 186
 - 9.5.1 删除行内数据 187
 - 9.5.2 全局删除数据 188
- 9.6 小结 189

第三篇

综合实战应用

10

第10章 支付宝App低保真原型设计 190

- 10.1 需求描述 190
- 10.2 设计思路 191
- 10.3 准备工作 191
- 10.4 设计流程 191
 - 10.4.1 底部标签导航母版设计 191
 - 10.4.2 “支付宝”九宫格导航布局设计 195
 - 10.4.3 海报轮播效果制作 198
 - 10.4.4 “余额宝”界面布局设计 199
 - 10.4.5 “余额宝”界面上下滑动设计 202
 - 10.4.6 “支付宝”与“余额宝”切换显示效果 205
- 10.5 小结 206

11

第11章 携程旅游网站高保真原型设计 208

- 11.1 需求描述 208
- 11.2 设计思路 208
- 11.3 准备工作 209
- 11.4 设计流程 210

- 11.4.1 网站注册表单布局设计 210
- 11.4.2 网站注册表单校验 213
- 11.4.3 倒计时交互设计 216
- 11.4.4 网站登录布局与交互设计 217
- 11.4.5 导航菜单母版设计 223
- 11.4.6 首页海报轮播效果制作 229
- 11.4.7 首页搜索区域导航悬浮效果设计 232
- 11.4.8 首页图片放大缩小效果制作 236
- 11.5 小结 239

附录A 移动App尺寸速查表 240

附录B Axure快捷键速查表 242

第一篇

原型设计及 Axure基础

第1章 Axure原型设计概述

信息化高速发展的今天，从过去有软件可以使用，到现在定制自己使用的软件，用户有了更多实现自己的想法和需求的方式，但是用户往往并不能清晰和完整地表达自己的需求，而产品的设计原型恰恰能快速地挖掘出用户的真实需求。通过制作软件产品的设计原型，向用户演示并讲解产品原型的使用，在演示过程中捕捉用户的实际需求；项目组人员根据设计原型进行沟通，明确软件产品的目标，可以大大提高项目组成员的工作效率，并降低沟通成本，如图1.1所示。

001

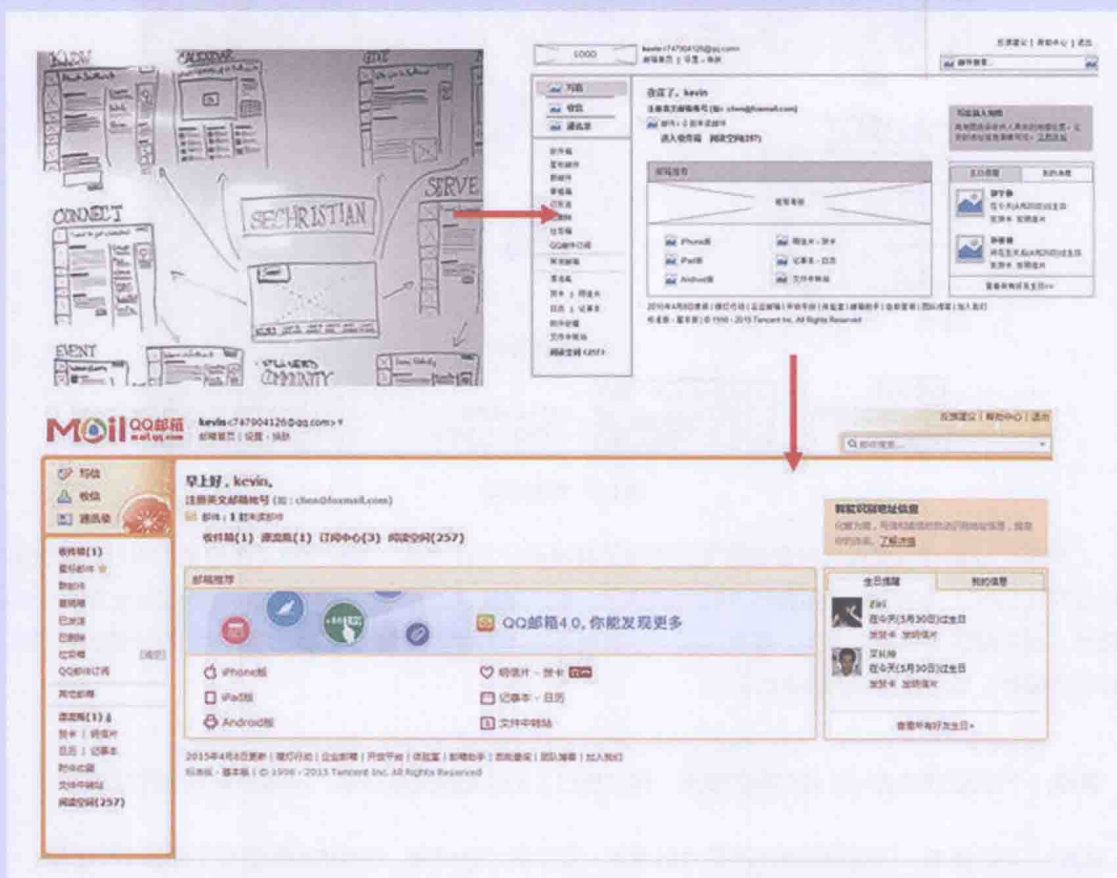


图1.1 通过原型设计预先展示产品效果



1.1 什么是软件原型

软件原型，可以理解成软件的Demo，它并不是一个可以作为最终使用的软件，而是利用某种物品（如纸、笔）或者某种工具（如Axure）快速地勾勒出的软件的大致结构，再添加一些交互效果，来模拟软件的功能操作。原型大致可以分为3类：草图原型、低保真原型和高保真原型。

视频课程



什么是Axure 原型

1.1.1 草图原型

草图原型，可以称为纸面原型，能描述产品的大概需求，记录瞬间灵感，如图1.2所示。

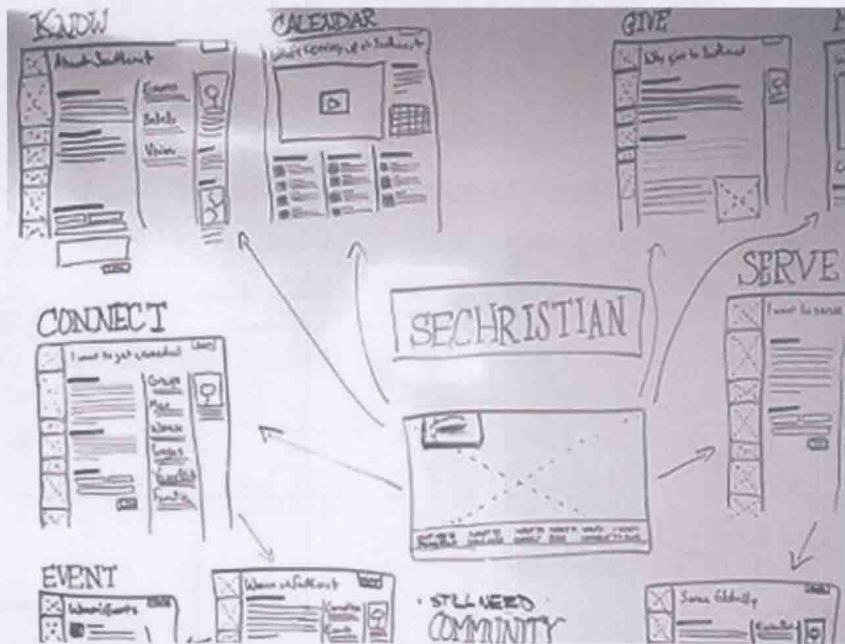


图1.2 草图原型

很多产品经理或者设计师在使用专业原型工具来进行设计之前，都经历过草图原型的设计，设计师们喜欢在白纸上或者白板上勾勒软件的大致样子，也就是软件的骨架。这种方式可以快速地记录他们的灵感，也方便修改软件的原型，现在市面上也有纸面原型的模具出售，这样更方便我们设计师进行纸面原型的设计。草图原型的优缺点如下。

缺点:	产品经理或者设计师们画的草图，除了自己，别人很难充分理解，不适于向客户进行展示。
优点:	可以简单、快捷地描述出产品大概需求，记录瞬间的灵感。这样的原型适合于项目小、工期短、用户需求少的产品。

1.1.2 低保真原型

低保真原型是根据需求或草图原型，利用相关设计工具制作的简单的软件原型，如图1.3所示。

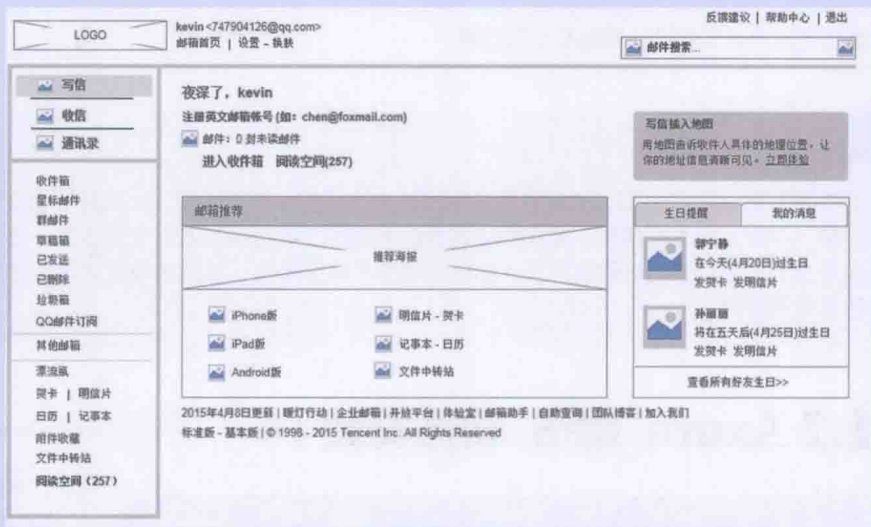


图1.3 低保真原型

低保真原型可以展现出软件的大致结构和基本交互效果，但是在界面美观程度和交互效果上还不能和真实软件相比。低保真原型的优缺点如下。

缺点: 美观上和交互效果上还很欠缺。

优点: 快速构建产品大致结构，提供基本交互效果，是团队成员间有效的沟通方式。

1.1.3 高保真原型

高保真原型是用来演示产品效果的Demo，在视觉上与真实产品一样，体验上也几乎接近真实产品，如图1.4所示。



图1.4 高保真原型

为了达到与真实软件一样的效果，高保真原型需要在设计上需要投入更多精力和时间，这种原型多是用给客户进行演示，在视觉和体验上征服客户，最终赢得用户信赖的。高保真原型的优缺点如下。

缺点:	需要投入大量的精力和时间。
优点:	可以模拟出真实软件的界面及交互效果。

注意

根据项目的大小、类型、工期及用户的需求来选择制作哪类原型。如果只是想勾勒系统的大致结构，可以采用草图原型；如果想描述清楚系统的功能结构和基本交互效果，方便项目组人员沟通交流，可以采用低保真原型；如果想给客户演示系统交互效果或者展示设计效果，可以采用高保真原型。



1.2 Axure RP8 软件安装

Axure RP是一款专业的快速原型设计软件，是美国Axure Software Solution公司的旗舰产品，RP是Rapid Prototyping（快速原型）的缩写。Axure RP8的软件图标如图1.5所示。

视频课程



Axure RP8
软件安装



图1.5 Axure RP8软件图标

Axure RP可以帮助设计师们根据需求设计功能和界面，快速地创建应用软件的线框图、流程图、原型和规格说明文档，并且同时支持多人协作和版本控制管理。

我们可以从官网下载Axure RP8软件安装包，进行软件的安装。安装步骤如下。

- 1 双击AxureRP-Pro-Setup.exe文件，打开安装初始化界面，由于平台语言的兼容性问题会出现乱码，但并不影响软件的安装及使用，如图1.6所示。

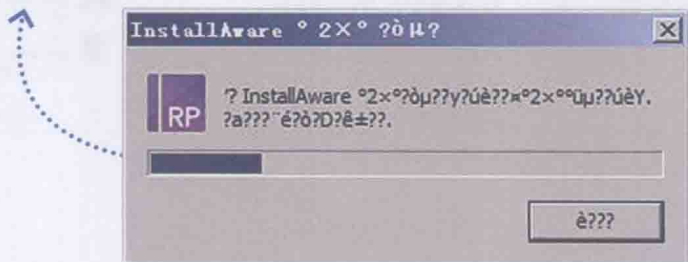


图1.6 Axure RP8开始安装

- 2** 在“License Agreement”界面中勾选“I Agree”复选框，同意Axure安装协议，单击“Next”按钮继续安装，如图1.7所示。



图1.7 同意安装协议

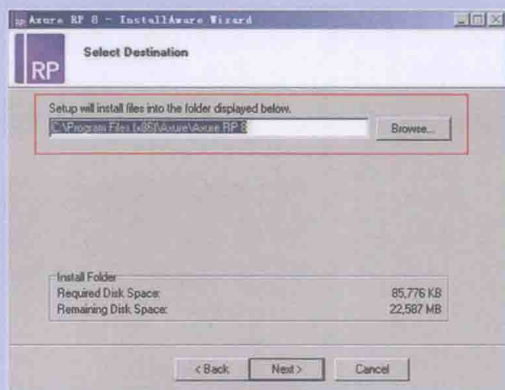


图1.8 选择安装路径

- 3** 在“Select Destination”界面中选择安装存放路径，可以使用默认的安装路径，也可自定义安装路径，之后单击“Next”按钮进行下一步，如图1.8所示。

- 4** 在“Program Shortcuts”界面中有两个单选按钮，“All Users”代表所有用户都可以使用，“Current User Only”代表只有自己可以使用，选择第一个单选按钮，单击“Next”按钮继续安装，如图1.9所示。

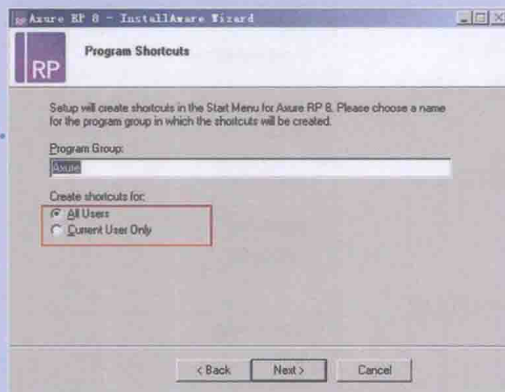


图1.9 用户使用权限



图1.10 完成安装

- 5** 一直单击“Next”按钮，最后单击“Finish”按钮完成安装，如图1.10所示。