



The "Thirteen five-year" Excellent Curriculum
for Major in The Fine Art Design of The National
Higher Education Institution in 21st Century

21 世纪全国普通高等院校美术·艺术
设计专业“十三五”精品课程规划教材

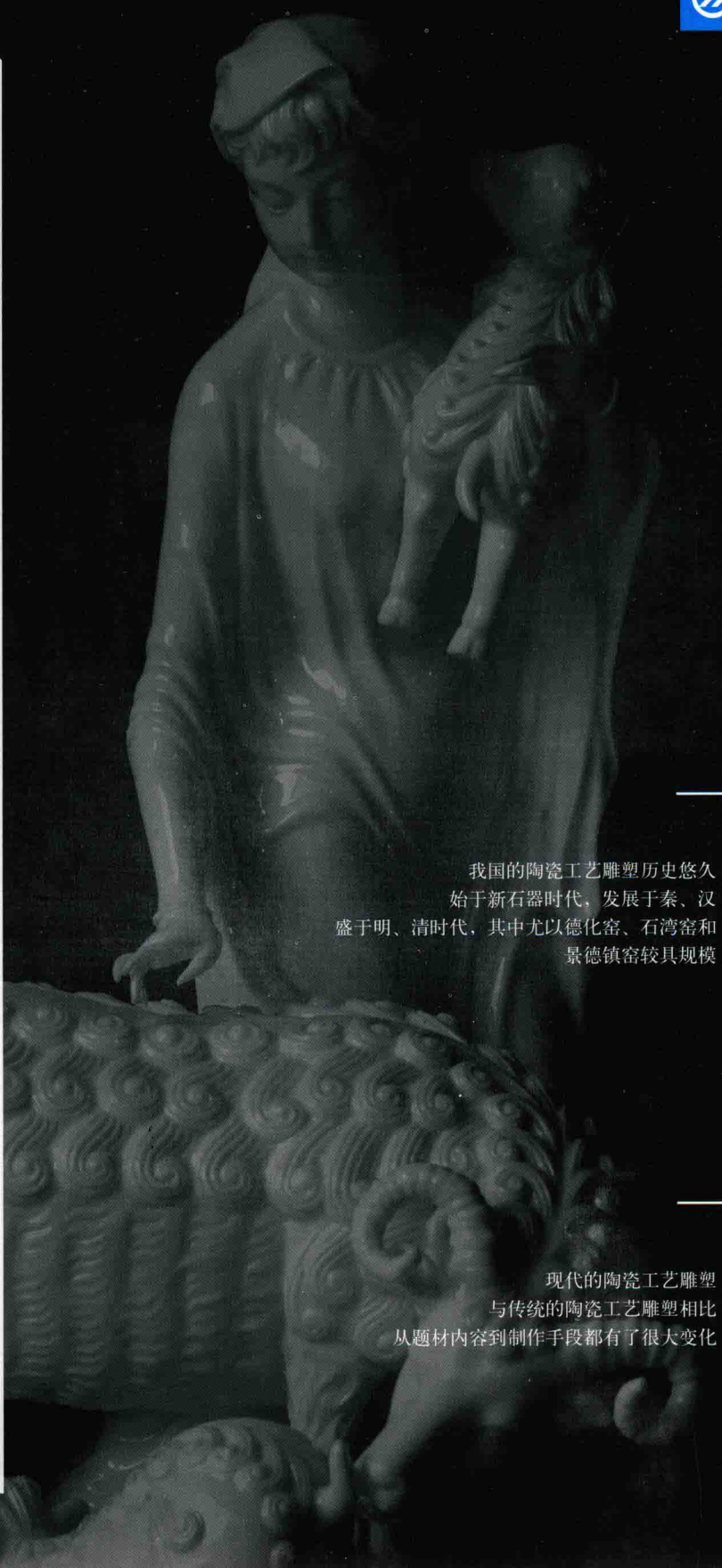
Sculpture of Ceramics

陶瓷工艺雕塑

著 赖荣伟

辽宁美术出版社

Liaoning Fine Arts Publishing House



我国的陶瓷工艺雕塑历史悠久
始于新石器时代，发展于秦、汉
盛于明、清时代，其中尤以德化窑、石湾窑和
景德镇窑较具规模

现代的陶瓷工艺雕塑
与传统的陶瓷工艺雕塑相比
从题材内容到制作手段都有了很大变化

21 世纪全国普通高等院校美术·艺术设计专业
“十三五”精品课程规划教材

The “Thirteen five-year” Excellent Curriculum for Major in The Fine Art
Design of The National Higher Education Institution in 21st Century

Sculpture of Ceramics

陶瓷工艺雕塑

著 赖荣伟

辽宁美术出版社

Liaoning Fine Arts Publishing House

序 >>

当我们把美术院校所进行的美术教育当作当代文化景观的一部分时，就不难发现，美术教育如果也能呈现或继续保持良性发展的话，则非要“约束”和“开放”并行不可。所谓约束，指的是从经典出发再造经典，而不是一味地兼收并蓄；开放，则意味着学习研究所必须具备的眼界和姿态。这看似矛盾的两面，其实一起推动着我们的美术教育向着良性和深入演化发展。这里，我们所说的美术教育其实有两个方面的含义：其一，技能的承袭和创造，这可以说是我国现有的教育体制和教学内容的主要部分；其二，则是建立在美学意义上对所谓艺术人生的把握和度量，在学习艺术的规律性技能的同时获得思维的解放，在思维解放的同时求得空前的创造力。由于众所周知的原因，我们的教育往往以前者为主，这并没有错，只是我们更需要做的一方面是将技能性课程进行系统化、当代化的转换；另一方面，需要将艺术思维、设计理念等这些由“虚”而“实”体现艺术教育的精髓的东西，融入我们的日常教学和艺术体验之中。

在本套丛书出版以前，出于对美术教育和学生负责的考虑，我们做了一些调查，从中发现，那些内容简单、资料匮乏的图书与少量新颖但专业却难成系统的图书共同占据了学生的阅读视野。而且有意思的是，同一个教师在同一个专业所上的同一门课中，所选用的教材也是五花八门、良莠不齐，由于教师的教学意图难以通过书面教材得以彻底贯彻，因而直接影响到教学质量。

学生的审美和艺术观还没有成熟，再加上缺少统一的专业教材引导，上述情况就不可避免。正是在这个背景下，我们在坚持遵循中国传统基础教育与内涵和训练好扎实绘画（当然也包括设计、摄影）基本功的同时，向国外先进国家学习借鉴科学并且灵活的教学方法、教学理念以及对专业学科深入而精微的研究态度，辽宁美术出版社会同全国各院校组织专家学者和富有教学经验的精英教师联合编撰出版了《21世纪全国普通高等院校美术·艺术设计专业“十三五”精品课程规划教材》。教材是无度当中的“度”，也是各位专家多年艺术实践和教学经验所凝聚而成的“闪光点”，从这个“点”出发，相信受益者可以到达他们想要抵达的地方。规范性、专业性、前瞻性的教材能起到指路的作用，能使使用者不浪费精力，直取所需要的艺术核心。从这个意义上说，这套教材在国内还是具有填补空白的意义。

21世纪全国普通高等院校美术·艺术设计专业“十三五”精品课程规划教材编委会

目录 contents

序

第一章 陶瓷工艺雕塑概述

007

- 第一节 陶瓷工艺雕塑的名称和内涵/007
- 第二节 陶瓷工艺雕塑的特征/008
- 第三节 国内外陶瓷工艺雕塑发展历史与现状/010

第二章 陶瓷工艺雕塑的基本形式

028

- 第一节 线刻/028
- 第二节 平刻/030
- 第三节 浮雕/031
- 第四节 圆雕/032
- 第五节 透雕/034

第三章 陶瓷工艺捏塑

036

- 第一节 陶瓷工艺捏塑的原材料与工具/037
- 第二节 陶瓷工艺捏塑技法与步骤/039

第四章 德化传统工艺瓷塑制作技法

057

- 第一节 佛像造型常识/057
- 第二节 何朝宗瓷塑与十大技法介绍/070
- 第三节 塑造与模具关系/071
- 第四节 传统陶瓷佛像成型工艺制作过程/072
- 第五节 德化传统瓷塑佛像塑造技法/073

第五章 现代陶瓷工艺雕塑制作技法 **093**

- 第一节 陶瓷人物工艺雕塑/093
- 第二节 陶瓷动物工艺雕塑/103
- 第三节 西方节日陶瓷工艺雕塑品/114

第六章 模具翻制工艺 **120**

- 第一节 陶瓷模具制作的发展历史概述/120
- 第二节 制模工具及材料/120
- 第三节 陶瓷雕塑模具翻制的步骤和方法/122

第七章 注浆成型工艺 **129**

- 第一节 陶瓷注浆坯料/129
- 第二节 工具与材料/129
- 第三节 注浆成型步骤/129

第八章 施釉烧成 **135**

- 第一节 施釉/135
- 第二节 装烧/137

作品欣赏 **139**

21 世纪全国普通高等院校美术·艺术设计专业
“十三五”精品课程规划教材

The “Thirteen five-year” Excellent Curriculum for Major in The Fine Art
Design of The National Higher Education Institution in 21st Century

Sculpture of Ceramics

陶瓷工艺雕塑

著 赖荣伟

辽宁美术出版社

Liaoning Fine Arts Publishing House

图书在版编目(CIP)数据

陶瓷工艺雕塑 / 赖荣伟著. — 沈阳: 辽宁美术出版社, 2016.10

21世纪全国普通高等院校美术·艺术设计专业“十三五”精品课程规划教材

ISBN 978-7-5314-7327-5

I. ①陶… II. ①赖… III. ①陶瓷小雕塑—雕塑技法—高等学校—教材 IV. ①J314.8

中国版本图书馆CIP数据核字(2016)第248460号

21世纪全国普通高等院校美术·艺术设计专业
“十三五”精品课程规划教材

总主编 洪小冬

总策划 洪小冬

副总主编 彭伟哲

总编审 苍晓东 李彤 申虹霓

编辑工作委员会主任 彭伟哲

编辑工作委员会副主任 童迎强

编辑工作委员会委员

申虹霓 苍晓东 李彤 林枫 郝刚 王楠
谭惠文 宋健 王哲明 李香法 潘阔 王吉
郭丹 罗楠 严赫 范宁轩 田德宏 王东
高焱 王子怡 陈燕 刘振宝 史书楠 王艺潼
展吉喆 高桂林 周凤岐 刘天琦 任泰元 汤一敏
邵楠 曹炎 温晓天

出版发行 辽宁美术出版社

经销 全国新华书店

地址 沈阳市和平区民族北街29号 邮编: 110001

邮箱 lnmscbs@163.com

网址 <http://www.lnmscbs.com>

电话 024-23404603

封面设计 李香法

版式设计 彭伟哲 薛冰焰 吴焱 高桐

印制总监

鲁浪 徐杰 霍磊

印刷

沈阳海世达印务有限公司

责任编辑 李彤

责任校对 李昂

版次 2017年1月第1版 2017年1月第1次印刷

开本 889mm×1194mm 1/16

印张 9.25

字数 300千字

书号 ISBN 978-7-5314-7327-5

定价 57.00元

图书如有印装质量问题请与出版部联系调换

出版部电话 024-23835227

21世纪全国普通高等院校美术·艺术设计专业
“十三五”精品课程规划教材

学术审定委员会主任

清华大学美术学院院长 鲁晓波

学术审定委员会副主任

清华大学美术学院副院长 苏丹

中央美术学院建筑学院院长 吕晶晶

鲁迅美术学院副院长 常树雄

广州美术学院副院长 赵健

天津美术学院副院长 郭振山

学术审定委员会委员

清华大学美术学院环境艺术系主任 张月

中国美术学院设计学院副院长 周刚

鲁迅美术学院环境艺术系主任 马克辛

同济大学建筑学院教授 陈易

清华大学美术学院视觉传达设计系主任 赵健

鲁迅美术学院工业造型系主任 杜海滨

北京服装学院服装设计教研室主任 王羿

北京联合大学广告学院艺术设计系副主任 刘楠

联合编写院校委员(按姓氏笔画排列)

马振庆 王雷 王磊 王妍 王英海 王郁新
王宪玲 刘丹 刘文华 刘文清 孙权富 朱方
朱建成 闫启文 吴学峰 吴越滨 张博 张辉
张克非 张宏雁 张建设 李伟 李梅 李月秋
李昀蹊 杨建生 杨俊峰 杨浩峰 杨雪梅 汪义候
肖友民 邹少林 单德林 周旭 周永红 周伟国
金凯 段辉 洪琪 贺万里 唐建 唐朝辉
徐景福 郭建南 顾韵芬 高贵平 黄倍初 龚刚
曾易平 曾祥远 焦健 程亚明 韩高路 雷光
廖刚 薛文凯

学术联合审定委员会委员(按姓氏笔画排列)

万国华 马功伟 支林 文增著 毛小龙 王雨
王元建 王玉峰 王玉新 王同兴 王守平 王宝成
王俊德 王群山 付颜平 宁钢 田绍登 石自东
任戡 伊小雷 关东 关卓 刘明 刘俊
刘赦 刘文斌 刘立宇 刘宏伟 刘志宏 刘勇勤
刘继荣 刘福臣 吕金龙 孙嘉英 庄桂森 曲哲
朱训德 闫英林 闭理书 齐伟民 何平静 何炳钦
余海棠 吴继辉 吴雅君 吴耀华 宋小敏 张力
张兴 张作斌 张建春 李一 李娇 李禹
李光安 李国庆 李裕杰 李超德 杨帆 杨君
杨杰 杨子勋 杨广生 杨天明 杨国平 杨球旺
沈雷 肖艳 肖勇 陈相道 陈旭 陈琦
陈文国 陈文捷 陈民新 陈丽华 陈顺安 陈凌广
周景雷 周雅铭 孟宪文 季嘉龙 宗明明 林刚
林森 罗坚 罗起联 范扬 范迎春 邹海霞
郑大弓 柳玉 洪复旦 祝重华 胡元佳 赵婷
贺祎 邵海金 钟建明 容州 徐雷 徐永斌
桑任新 耿聪 郭建国 崔笑声 戚峰 梁立民
阎学武 黄有柱 曾子杰 曾爱君 曾维华 曾景祥
程显峰 舒湘汉 董传芳 董赤 覃林毅 鲁恒心
缪肖俊 孙家迅 齐颖 王哲生 张艳艳


序 >>

当我们把美术院校所进行的美术教育当作当代文化景观的一部分时，就不难发现，美术教育如果也能呈现或继续保持良性发展的话，则非要“约束”和“开放”并行不可。所谓约束，指的是从经典出发再造经典，而不是一味地兼收并蓄；开放，则意味着学习研究所必须具备的眼界和姿态。这看似矛盾的两面，其实一起推动着我们的美术教育向着良性和深入演化发展。这里，我们所说的美术教育其实有两个方面的含义：其一，技能的承袭和创造，这可以说是我国现有的教育体制和教学内容的主要部分；其二，则是建立在美学意义上对所谓艺术人生的把握和度量，在学习艺术的规律性技能的同时获得思维的解放，在思维解放的同时求得空前的创造力。由于众所周知的原因，我们的教育往往以前者为主，这并没有错，只是我们更需要做的一方面是将技能性课程进行系统化、当代化的转换；另一方面，需要将艺术思维、设计理念等这些由“虚”而“实”体现艺术教育的精髓的东西，融入我们的日常教学和艺术体验之中。

在本套丛书出版以前，出于对美术教育和学生负责的考虑，我们做了一些调查，从中发现，那些内容简单、资料匮乏的图书与少量新颖但专业却难成系统的图书共同占据了学生的阅读视野。而且有意思的是，同一个教师在同一个专业所上的同一门课中，所选用的教材也是五花八门、良莠不齐，由于教师的教学意图难以通过书面教材得以彻底贯彻，因而直接影响到教学质量。

学生的审美和艺术观还没有成熟，再加上缺少统一的专业教材引导，上述情况就很难避免。正是在这个背景下，我们在坚持遵循中国传统基础教育与内涵和训练好扎实绘画（当然也包括设计、摄影）基本功的同时，向国外先进国家学习借鉴科学并且灵活的教学方法、教学理念以及对专业学科深入而精微的研究态度，辽宁美术出版社会同全国各院校组织专家学者和富有教学经验的精英教师联合编撰出版了《21世纪全国普通高等院校美术·艺术设计专业“十三五”精品课程规划教材》。教材是无度当中的“度”，也是各位专家多年艺术实践和教学经验所凝聚而成的“闪光点”，从这个“点”出发，相信受益者可以到达他们想要抵达的地方。规范性、专业性、前瞻性的教材能起到指路的作用，能使使用者不浪费精力，直取所需要的艺术核心。从这个意义上说，这套教材在国内还是具有填补空白的意义。

21世纪全国普通高等院校美术·艺术设计专业“十三五”精品课程规划教材编委会



目录 contents

序

第一章 陶瓷工艺雕塑概述

007

- 第一节 陶瓷工艺雕塑的名称和内涵/007
- 第二节 陶瓷工艺雕塑的特征/008
- 第三节 国内外陶瓷工艺雕塑发展历史与现状/010

第二章 陶瓷工艺雕塑的基本形式

028

- 第一节 线刻/028
- 第二节 平刻/030
- 第三节 浮雕/031
- 第四节 圆雕/032
- 第五节 透雕/034

第三章 陶瓷工艺捏塑

036

- 第一节 陶瓷工艺捏塑的原材料与工具/037
- 第二节 陶瓷工艺捏塑技法与步骤/039

第四章 德化传统工艺瓷塑制作技法

057

- 第一节 佛像造型常识/057
- 第二节 何朝宗瓷塑与十大技法介绍/070
- 第三节 塑造与模具关系/071
- 第四节 传统陶瓷佛像成型工艺制作过程/072
- 第五节 德化传统瓷塑佛像塑造技法/073

_第五章 现代陶瓷工艺雕塑制作技法 093

- 第一节 陶瓷人物工艺雕塑/093
- 第二节 陶瓷动物工艺雕塑/103
- 第三节 西方节日陶瓷工艺雕塑品/114

_第六章 模具翻制工艺 120

- 第一节 陶瓷模具制作的发展历史概述/120
- 第二节 制模工具及材料/120
- 第三节 陶瓷雕塑模具翻制的步骤和方法/122

_第七章 注浆成型工艺 129

- 第一节 陶瓷注浆坯料/129
- 第二节 工具与材料/129
- 第三节 注浆成型步骤/129

_第八章 施釉烧成 135

- 第一节 施釉/135
- 第二节 装烧/137

作品欣赏 139

第一章 陶瓷工艺雕塑概述

我国的陶瓷工艺雕塑历史悠久，始于新石器时代，发展于秦、汉，盛于明、清时期，其中尤以德化窑、石湾窑和景德镇窑较具规模。陶瓷工艺雕塑一般采用模印、镶嵌及手工镂、捏、堆塑、雕刻等多种成型方法并经高温烧

成。按制作方式可分圆雕、浮雕、镂雕、捏雕等数种。按制品可分素雕和彩雕两种，包括陈列陶瓷工艺品、日常生活器皿及玩具等。制作时必须考虑到干燥和烧成收缩，防止翘扁变形及裂纹斑疵等。

第一节 陶瓷工艺雕塑的名称和内涵

一、陶瓷工艺雕塑的名称

“陶瓷工艺雕塑”是属于“工艺雕塑”中的一个分支，也是一个约定俗成的概念，是指陶瓷（陶器或瓷器）制作成型的工艺雕塑。从严格的意义上讲，它不是一个科学雕塑分类的名字，但在工艺美术行业和职业教育中，“陶瓷工艺雕塑”的名称被广泛使用。它具有以下几个方面的特点：

1. 陶瓷工艺雕塑以观赏性为主，部分结合一定的实用价值，多具有从属性和点缀性。大部分作品不同于有鲜明主题的、有纪念意义的或有强烈个人审美情趣的雕塑，一般偏向装饰雕塑。它的主要职能是美化生活环境。

2. 陶瓷工艺雕塑是采用堆塑技法进行塑造成型。采用陶瓷制作工艺，对原材料进行加工，使用专门的工具进行塑造。

3. 陶瓷工艺雕塑制品的制作工艺有一定的程式和固定的方法。如在成型过程中，有塑造、制模、注浆、修坯、施釉、烧成等工艺程序和制作方法。

4. 陶瓷工艺雕塑制品一般具有商品的特征。

二、陶瓷工艺雕塑的内涵

中国人早在约公元前8000—前2000年（新石器时代）就发明了陶器。陶瓷材料大多是氧化物、氮化物、硼化物和碳化物等。常见的陶瓷材料有黏土、氧化铝、高岭土等。陶瓷材料一般硬度较高，但可塑性较差。除了在食器、装饰的使用上，在科学、技术的发展中亦扮演重要角色。陶瓷的原料黏土经过淬取而成，黏土具有韧性，常温下遇水可塑，微干可雕，全干可磨；烧至700℃可成陶器能装水；烧至1230℃则瓷化，可完全不吸水且耐高温、耐腐蚀。其用法之弹性，在今日文化科技中尚有各种创意的应用。

中国古代“工”是指有技艺的人，如《论语·卫灵

公》中曰：“工欲善其事，必先利其器。”《周礼·冬官·考工记》中写道“审曲面势以飭材，以辨民器，谓之百工”等。在古籍中单独用“工”时，工又有“工巧”之说，含精巧、精致、擅长之意。如《说文》：“工，巧也，匠也，善其事也，凡执艺事成器物以利用，皆谓之工。”

“艺”，古代写作“藝”，原意种植、准则、限度。据古籍记载，至少在唐代，如《新唐书·阎立德传》中就有“工艺”两字合用。“工艺”作为一个复合词，自然包括了“工”和“艺”的内容，谓之百工之艺。所谓“工艺”主要指营造物的人工之艺。现在对“工艺”的一般解释是：利用生产工具对各种原材料、半成品进行加工或处理，最后使之成为成品的方法；是人们在实践中积累起来并经过总结的技术经验。

“雕”指雕琢、刻镂，“塑”指塑造、捏塑。雕是利用硬质材质不断进行削去、凿刻的过程，硬质固体材料决定其无法复加的特性；塑是利用可塑材料不断添、减、捏、聚，塑造立体形象的过程。“雕”与“塑”两字组成一个复合词，概括了工艺雕塑中林林总总的立体成型的方法。

“工艺”是一个复合词，“雕塑”是一个复合词，“工艺雕塑”是复合词的复合。因此“工艺雕塑”一词的含义是十分丰富的。既包含“工”，即制作、造物方面的含义，又包括了“工巧”，即技艺擅长、独特之意；既包含“艺”，即具有设计、谋划“审曲面势”进行艺术处理的才能，也包含制作者创作中需遵循一定的准则、规律的含义；这些都反映了工艺雕塑所具有的装饰功能和工艺雕塑制作方法中技能手工艺的多元性、特殊性，也为“工艺雕塑”这一概念的内涵作了廓定，表述了作为工艺美术一部分的工艺雕塑的基本特征。（图1-1）



图1-1 红陶人头像（新石器时代）

第二节 陶瓷工艺雕塑的特征

陶瓷工艺雕塑以工艺材料分类有陶瓷人物雕塑、陶瓷动物雕塑、陶瓷手工捏塑等；以雕刻形式分类有浮雕、圆雕、透雕等；以功能目的分类有生活日用品、装饰欣赏品；以雕刻手法分类有雕、刻、塑造等。

陶瓷工艺雕塑作为一种艺术门类在不断延续、发展着。现代的陶瓷工艺雕塑与传统的陶瓷工艺雕塑相比，从题材内容到制作手段都有了很大的变化。随着人们生活水平的不断提高及社会发展的多元化和个体欣赏兴趣的不同，陶瓷工艺雕塑将因为更贴近生活、美化生活而得到更大的发展。陶瓷工艺雕塑在社会的长期发展中逐步形成了两大特征。

一、陶瓷工艺雕塑是融入生活的造物和结合实用的艺术

陶瓷工艺雕塑是一种兼有实用性和艺术性的物品。从原始社会的石器工具到制陶、制作祭器，陶瓷工艺雕塑往往与生活用品联系在一起。它的创造具有生活或精神寄托需求的目的性，与人们的生活需要有关，是为了满足人们生活中的需要而存在的。

在原始陶器中，部分作品就已经将陶塑与器皿紧密结合，有的利用动物身躯作为容器，有的以动物的头、身或物象作为器物的口、足、握柄等，这类陶器具有工艺实用价值，称为“拟形器”。

原始陶塑拟形器中最为突出的是动物拟形器。山东泰安大汶口文化出土的红陶兽形壶的本身就是兽的形象。兽身中空为壶体，嘴大张为流，尾部上方有入水口，连接头部与背部的弧形梁作提手，四足立地以支撑整个构架，各个部分衔接非常自然；陕西华县太平庄仰韶文化遗址出土的陶鹰鼎也是相当优秀的作品。这些动物拟形器对后世陶瓷器型的发展和演变影响巨大。（图1-2）

以人的头部形象装饰陶器器口的原始拟形器多出现在仰韶文化时期，较常见的是女性形象。不过，陕西宝鸡北首岭出土的一件陶人头面容粗犷，以墨线勾出了眉毛和胡须，是为数不多的男性形象。1973年甘肃秦安大地湾遗址出土的人头器口彩陶瓶，1988年甘肃玉门出土的新石器时代人形彩陶罐都是原始雕塑与器型结合的代表作。（图1-3）

以精神需要为例：我国及东南亚佛教的盛行，为瓷



图1-2 红陶兽形壶（大汶口文化）



图1-3 人头器口彩陶瓶
（甘肃秦安大地湾）



图1-4 广东陶塑瓦脊

塑佛像创造了发展的空间，也为瓷塑佛像生产提供了市场需要。在邓福星主编的《造型艺术原理》一书中指出：

“传统美术由于反映现实，为现实服务，必须相互交流和沟通，取得共识，遵循大家都能理解与认同的共同审美原则和艺术基本规律，具有一定的功利目的。”明代继承了宋代的环境艺术概念，使庙宇雕塑形成了完整体系。这时期，由于城市中的神庙增多，私人府第中的佛堂也更加兴旺，瓷塑佛像就有了发展的空间，人们对于佛教偶像的供奉需求，促进了明代瓷塑佛像的大发展，以致绵延不绝。

以生活需要为例：中国南方建筑是以装饰屋脊为一大特色，广东陶塑“瓦脊陶塑艺术”（图1-4）是集人物、动物、亭宇及文学戏剧故事于一体，以陶塑艺术的造型表现手法，装饰表现于岭南宗教寺庙建筑的屋顶瓦脊的大型陶塑艺术作品。它的创新在于将佛山陶塑艺术作品从以前的室内摆设搬到户外开放的建筑空间进行艺术表现，使从前的案头赏物发展为大空间、大体量的建筑艺术装饰品，形成了具有浓郁岭南地方特色的建筑陶瓷艺术景观。又如



图1-5 宋代定窑孩儿枕



图1-6 青瓷虎枕（唐）



图1-7 乾隆仿哥双螭耳大瓶（清）



图1-8 青瓷多嘴壶（宋）

《宋代定窑孩儿瓷枕》（图1-5），在中国古代，人们喜欢使用玉枕、瓷枕，这是由于玉、瓷可以爽身怡神，甚至有“明目益睛，至老可读细书”的作用。瓷枕始创于隋代，盛行于唐、宋、元各代。（图1-6）

随处可见的各式陶瓷工艺雕塑已融入人们的生活，它本身或依附于他物成为一件现实生活的用品，它与生活靠得如此之近，它的生活目的性、实用性和装饰作用十分明显。

陶瓷工艺雕塑的这种生活目的性或精神需求的目的性

被称为陶瓷工艺雕塑的功能性。陶瓷工艺雕塑的功能性是多方面的：有时具体运用于生活，依附在人们的衣、食、住、行等日常生活用品中，有实际的具体的使用功能，满足人们物质生活方面的需要。如古代许多结合动物造型的鸟兽器形，就具有器皿的功能；一些堆塑在陶器瓶、罐、盆沿口上的人物、动物等附饰物具有把手、盖、钮等功能；也有的陶瓷工艺雕塑不一定能具体使用，但有美化装饰作用，如陶瓷工艺摆件等，满足精神方面的需要。（图1-7）

每件陶瓷工艺品的功能性与艺术性两者之间并非完全对等，功能性往往各有侧重。如陶瓷器皿，一般偏重于实用功能；而陶瓷工艺雕塑品除了本身的特有功能外，一般偏重于欣赏功能；同属陶瓷器皿，有的偏重于使用功能，有的偏重于欣赏功能。

陶瓷工艺雕塑的功能性和艺术性也包含时间性因素。不同时期的陶瓷工艺雕塑，其功能性和艺术性的侧重往往会发生转变。如古代工艺陶瓷在当时人们看重的是它的功能性，而如今，人们一般不是将它限定于日常生活用品，更多的是从艺术的审美角度把它视为艺术欣赏品了。（图1-8）

由于陶瓷工艺雕塑兼有功能和艺术的二重性，而这种二重性又包含时间性因素。因此，陶瓷工艺雕塑与陶瓷日用品、纯陶瓷艺术品以及文物之间，既有联系，又有区别。

陶瓷日用品的设计制作主要考虑的是物品的实用性，当然人们也注意到它的观赏性，但这仅在一定的条件下，才努力使某一物品具有一定的美感。例如，人类开始制作陶器只是为了用来盛水、储物、煮食，只有当社会的物质生活达到一定水平的时候，人们才考虑对它们进行美化，从而出现了陶器上的刻划线条和彩绘纹饰。陶瓷工艺雕塑的设计往往更多考虑的是美观装饰性，考虑如何在被饰物的原使用功能上创造新的美的形式。陶瓷工艺雕塑以手工方式为主加工制成，陶瓷日用品除了以手工制作外，还普遍使用机器生产，制作多具有规格化、批量化的特点。

陶瓷工艺雕塑和纯陶瓷艺术品既具有艺术价值，又能满足人们精神生活方面的需要，这一共同性质决定了两者的密切联系。但是，陶瓷工艺雕塑的基本属性是艺术性和实用性的结合，它往往受制于使用功能或材料，而纯陶瓷艺术品的基本属性是单一的，即艺术欣赏性。陶瓷工艺雕塑应用范围较广，在人们的衣、食、住、行等社会生活的各个方面都有所应用，而纯陶瓷艺术品主要应用于精神生

活领域，除了艺术的感染功能外，没有别的实用功能。

传统陶瓷工艺雕塑的创作有一定的创作程式，工艺有一定的规范，而陶瓷艺术品的创作追求个性化的原则，讲求创新。

二、陶瓷工艺雕塑承载着民族文化传统和民族审美心态

陶瓷工艺雕塑是祖国文化艺术宝库中的瑰宝，是中

华民族文化遗产的一个组成部分。从传统工艺雕塑的结构、技术、形式与规范中透露出民族文化传统和民族审美心态。陶瓷工艺雕塑是一个载体，它以积淀的方式反映了千百年来中国陶瓷工艺技术和陶瓷工艺艺术发展所取得的成就，代表了千百年来中华民族的造物文化意识和艺术审美水准。它是整个民族审美心态长期影响物化的产物，是民族的文化，是文明的活化石。

第三节 国内外陶瓷工艺雕塑发展历史与现状

进入新石器时代，人类创造性地发明了制陶工艺和陶器。陶器的制作是人类第一次利用火将一种物质改变成另外一种物质的伟大创举。在中国古代的艺术设计中，陶瓷工艺美术是最具代表性的艺术。“陶瓷”包括陶和瓷两种互有区别的品类。在陶与瓷之间还有一种“炆器”，具有陶和瓷两种性质，如紫砂器等。

中国陶器的产生距今已有11700多年的悠久历史。河北徐水县南庄头遗址陶器碎片经鉴定是我国发现年代最久远的陶器之一，江西万年县、广西桂林甄皮岩、广东英德县青塘等地发现的陶器残片距今10000—7000年。目前，我国已知最早陶塑是出土于新石器早期的裴李岗文化（公元前5300年前后，结束于公元前4600年前后，距今约8000年）及莪沟文化（公元前5916—前5737年）遗址。通过考古发现也确定了它们是中国陶瓷工艺雕塑起源的地位。

中国真正的瓷器出现是在东汉时期（23—220年），首先出现在我国南方，如在浙江绍兴上虞县上浦小仙坛发现的东汉晚期瓷窑址和青瓷。瓷片质地细腻，釉面有光泽，胎釉结合紧密牢固。从显微照相可见，青瓷残片釉下已无残留石英。这种釉无论在外貌上或是显微结构上，都已摆脱了原始青瓷的原始性，已符合真正的瓷器标准了。

东汉之后的三国、两晋、南北朝时期（220—581年）南方青瓷的生产，如浙江越窑等一直处于领先地位。在绍兴、余杭、吴兴等地也都设有窑场，形成独自の窑系。所谓窑系，是指某一著名窑场与附近或外省的一些窑场均生产某一种或几种相同类型的产品，这些窑场就构成一个窑系，以主要和最有影响的窑场命名。浙江是中国最早形成窑系的地区，其原因可能与这里是中国的瓷器的发源地、制瓷业特别发达有关。



图1-9 青瓷鸡首（西晋）



图1-10 莲花尊

越窑生产青瓷与黑瓷，到西晋晚期也生产青釉褐斑瓷，即在器物的主要部位加上褐色点彩，以打破青瓷的单色格调。（图1-9）

北方瓷器的出现要晚于南方，大致是从北魏晚期到隋（581—618年）统一前的近百年中发展起来的。北朝青瓷的器型有碗、盘、杯、罐、壶、瓶、盒等，多为日常用品，瓷工艺雕塑品较少。莲瓣罐是北朝典型产品，它有三系、四系、六系和方系、圆系、条系的区别，均从肩至腹堆塑成肥硕的莲瓣，有六瓣或八瓣不等，底有圈足。最能代表北方青瓷生产水平的器物，是河北景县封氏墓出土的4件莲花尊。其体积最大的一件高约70厘米，口至肩部有三周贴花，饰飞天纹、宝相花纹、兽面纹和蟠龙纹。肩有六系，其下有六层堆塑上覆下仰莲瓣纹。（图1-10）

北方瓷器生产虽晚于南方数百年，但它一旦掌握了青瓷生产技术之后，便迅速改进生产技术，提高工艺水平，并结合北方的人文特点，导致了白瓷的出现。白瓷是由青瓷发展而来的，两者的区别仅在于胎、釉中含铁量的不同。瓷土含铁量少则胎呈白色，含铁量多则胎色较暗，呈灰、浅灰或深灰色。就瓷器本身的发展而言，是从单釉

瓷向彩瓷发展的，无论是褐绿彩、白地黑花、青花、釉里红，还是斗彩、五彩、粉彩或珐琅彩，都是以白色为衬托，来展现各种色彩的艳丽与美妙。所以，白瓷的产生，对瓷器的发展有极其深远的影响，至唐代已形成“南青北白”的格局。

北齐武平六年（575年）范粹墓出土的10件白瓷器，是目前已知时代最早的白瓷器，有碗、杯、三系罐、四系罐、长颈瓶等。

唐代（618—917年）是中国封建社会的鼎盛时期，由于经济上繁荣兴盛，南方的青瓷、北方的白瓷、三彩瓷以及湖南长沙窑的复彩瓷均有较大的发展。

一种始于南北朝而盛于唐朝，以黄、褐、绿为基本釉色的陶器，它以造型生动逼真、色泽艳丽和富有生活气息而著称。因为常用三种基本色，又在唐代形成特点，所以被后人称为“唐三彩”，古人多用于殉葬。“唐三彩”的种类很多，人物、动物、碗盘、水器、酒器、文具、家具、房屋，甚至装骨灰的壶坛等。大致上较为人喜爱的是马俑，有的扬足飞奔，有的徘徊伫立，有的引颈嘶鸣，均表现出栩栩如生的各种姿态。至于人物造型有妇女、文官、武将、胡俑、天王，根据人物的社会地位和等级，刻画出不同的性格和特征。贵妇面部丰圆，梳成各式发髻，穿着色彩鲜艳的服装。文官彬彬有礼，武士刚烈勇猛，胡俑高鼻深目，天王怒目威武、雄壮气概，足为我国古代雕塑的典范精品。

宋代（960—1279年）在唐代的基础之上，出现了“定、汝、官、哥、均”五大名窑著称于世的现象。

1. 定瓷，窑址在今河北省曲阳涧滋村、野北村及东西燕村，在宋代属定州，故名。创烧于唐，极盛于北宋及金，终于元。以产白瓷著称，兼烧黑釉、酱釉和釉瓷，文献分别称其为“黑定”、“紫定”和“绿定”。定窑瓷器以其丰富多彩的纹样装饰而深受人们的喜爱。装饰技法以白釉印花、白釉刻花和白釉画花为主，还有白釉剔花和金彩描花。印花以花卉为主，主要有莲、菊、萱草、牡丹等，也有鸳鸯、龙凤、狮子等动物图案，画面严谨，讲究对称，工整素雅的白釉印花定瓷历来被视为陶瓷艺术中的珍品。北宋早期定窑刻花、构图、纹样简洁，以重莲瓣纹居多，装饰有浅浮雕之美。北宋中晚期刻花装饰精美绝伦，独具一格。用单齿或双齿梳篦状工具，刻画出由深、浅不一的主线与辅线相衬构成的物象，生动自然，具有较强的立体感，装饰题材以花果、莲鸭、禽鸟、浮鸟、云龙等为主。（图1-11）

2. 汝瓷，为北宋后期的宋徽宗年间建立的官窑，前后不足20年，窑址在今河南宝丰县西大营镇凉寺村南河旁。汝窑以青瓷为主，釉色有粉青、豆青、卵青、虾青等。汝窑瓷胎体较薄，釉层较厚，有玉石般的质感，釉面有很细的开片。汝窑瓷采用支钉支烧法，俗称“芝麻支钉”，瓷器底部留下细小的支钉痕迹。汝窑传世作品不足百件，因



图1-11 定窑白釉刻花折腰碗



图1-12 汝窑青瓷无纹水仙盆



图1-13 官窑葵瓣洗

此非常珍贵。汝窑瓷器最为人们称道的是其釉色。后人评价“其色卵白，如堆脂，然汁中榨眼隐若蟹爪，底有芝麻细小挣针”。（图1-12）

3.官窑，在中国陶瓷史中，“官窑”和“官瓷”是两个完全不同的概念，二者是一种交叉而非重合关系。“官瓷”是一个特定的称谓，专指宋大观及政和年间于汴梁所设的官窑所造瓷器，青瓷釉色晶莹剔透，有开裂或呈冰片状，粉青紫口铁足是其特色。南宋渡江后，江北名窑均毁于战火，景德年前，赐江西昌南镇名“景德镇”，尽迁各地名匠于此。元代忽必烈又在此设浮梁瓷局，除皇家专造外，还将战争中俘获的所有陶瓷业工匠均分配到昌南居，在此基础上，经过近千年的发展，这个拥有得天独厚的高岭土资源的昌南古镇，正式成为中国官窑的集中地，千年窑火一直延续到今天。营造出一脉独具特色的昌南盛世。今天英语中的China即是“昌南”的音译。所以南宋以后的官窑瓷又称“昌南瓷”、“景德镇瓷”。（图1-13）

4.哥窑，哥窑瓷的重要特征是釉面开片，这是发生在釉面上的一种自然开裂现象。开裂原本是瓷器烧制中的缺陷，后来人们掌握了开裂的规律，有意识地让它产生开片，从而产生了一种独特的美感。宋代哥窑瓷釉质莹润，通体釉面被粗深或者细浅的两种纹线交织切割，术语叫作“冰裂纹”，俗称“金丝铁线”。哥窑瓷土脉微紫，质薄，有油灰色、米色、粉青色三种瓷釉彩，表面满裂纹。哥窑窑址通过近年的文物考证和特征对比及烧造年代均与文献所述完全相符。至此，宋代五大名窑的哥窑已成定论，其烧造年代为南宋中晚期，产地为浙江龙泉。（图1-14）

5.钧窑，在钧州境内（今河南禹县），故名。亦称“均窑”、“钧州窑”。素有“黄金有价钧无价”和“家有万贯，不如钧瓷一件”的美誉。凭借其古朴的造型、精湛的工艺、复杂的配釉、“入窑一色出窑万彩”的神奇窑变，湖光山色、云霞雾霭、人兽花鸟虫鱼等变化无穷的图形色彩和奇妙韵味，被誉为中国“五大名瓷”之首。创烧

于唐代，兴盛于北宋，经历宋金至元代。境内有窑地近百处，以小白峪历史最早，唐代已烧黑釉带斑点器物，时称“花瓷”，对宋代紫红斑装饰有直接影响。宋代首创釉中加入适当铜金属，烧成玫瑰紫、海棠红等紫红色釉，美如晚霞。北宋后期专为宫廷烧制供养殖奇花异草用的各式花盆与盆托等，绝大多数由均窑烧制，器物天蓝、月白釉较多。一部分窑址还发现烧磁州窑白地黑花、三彩、红绿彩等品种，其中以扒村窑质量最好。钧窑，传世不多，评价甚高。（图1-15、1-16）

元代（1279—1368年）是中国瓷器生产承前启后的转折时期，在很多方面都有创新和发展。青白釉陶瓷雕塑延续南宋传统，刻画、堆塑、镂雕、贴印仍很盛行，其中雕塑形式较强的皈依瓶和各种瓷尊、盖罐仍以捏塑、压印、镂剔手法为主。动物形象趋向怪异，立俑形制清秀恬淡，多变的花草果木浮雕与宋代雕塑精神一脉相承，仍显其主流文化特色。卵白釉的发明创造，以乳脂般色泽体现了元朝贵族的尚白心理，展现出的厚重、壮美的审美特征渗透了陶瓷浮雕纹饰的审美内涵。那种对称式的简练、疏朗和缠枝花卉浮雕模印卵白釉装饰效果，记录了元朝贵族的喜好。（图1-17）

明清时期，我国陶瓷工艺雕塑的发展进入一个新的阶段。各主要陶瓷产区出现了一批具有代表性的陶瓷工艺雕塑名家，如德化窑明代出现了以何朝宗为代表的一批瓷塑艺术大师，把德化瓷塑艺术推到了一个前无古人的高峰，影响了中国瓷塑艺术的发展，同时对近代西方陶瓷工艺雕塑的发展产生了积极的影响，如世界顶级品牌的西班牙“雅致”瓷偶，在它的产品介绍前言中就写到何朝宗的佛像艺术对“雅致”瓷偶创立的影响。

明清的瓷器不仅在国内使用，也开始大量外销。陶瓷工艺雕塑品（如德化佛像陶瓷雕塑、西方人物及动物陶瓷雕塑品）也随着日用陶瓷品远渡重洋，销往亚洲、非洲、欧洲等不少国家和地区，对国外发展工艺陶瓷产生了积极的影响。据国外有关档案资料的统计：从荷兰东印度公司

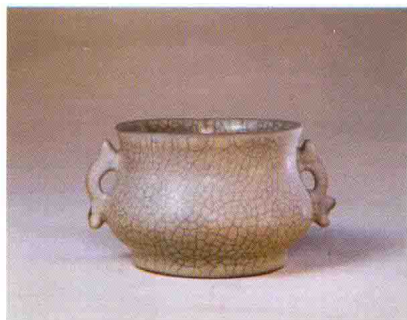


图1-14 哥窑瓷器特征



图1-15 钧瓷釉



图1-16 钧窑瓷器特征



图1-17 景德镇元代陶瓷雕塑