



The "Thirteen five-year" Excellent Curriculum
for Major in The Fine Art Design of The National
Higher Education Institution in 21st Century

21 世纪全国普通高等院校美术·艺术设计专业“十三五”精品课程规划教材

Creative Commercial Photography

创意商业摄影

主 编 余莉萍
副主编 姜 旭
参 编 唐庆华 廖 芳

辽宁美术出版社
Liaoning Fine Arts Publishing House

初学摄影者最关心的问题是如何尽快
解决摄影技术的问题
其实摄影技术就是工具，是帮助摄影者
表达创意的手段
技术与创意就不应该是背离的
通过对周边事物环境的感知来挖掘内心深处的
创意，通过技能学习来帮助呈现

艺术创意注重内心的表达
需要对社会学、对时尚进行关注和分析
不管是指向内心艺术创意还是指向通感
都是内心深处以个人知识结构、情感认知为背景
产生的想法，所以创意是可以在摄影技能
学习的同时对其进行滋养和发掘的

21 世纪全国普通高等院校美术·艺术设计专业
“十三五”精品课程规划教材

The “Thirteen five-year” Excellent Curriculum for
Major in The Fine Art Design of The National Higher
Education Institution in 21st Century

Creative Commercial Photography

创意商业摄影

主 编：余莉萍
副主编：姜 旭
参 编：唐庆华 廖 芳

辽宁美术出版社
Liaoning Fine Arts Publishing House

21世纪全国普通高等院校美术·艺术设计专业
“十三五”精品课程规划教材

总主编 洪小冬
总策划 洪小冬
副总主编 彭伟哲
总编审 苍晓东 李彤 申虹霓

编辑工作委员会主任 彭伟哲

编辑工作委员会副主任
童迎强

编辑工作委员会委员

申虹霓 苍晓东 李彤 林枫 郭丹 罗楠
严赫 范宁轩 田德宏 王东 高焱 王子怡
王楠 王冬 陈燕 刘振宝 史书楠 王艺潼
展吉喆 王倩 高桂林 周凤岐 刘天琦 任泰元

印制总监

鲁浪 徐杰 霍磊

图书在版编目 (CIP) 数据

创意商业摄影 / 余莉萍主编. — 沈阳: 辽宁美术出版社, 2017.3

21世纪全国普通高等院校美术·艺术设计专业“十三五”精品课程规划教材

ISBN 978-7-5314-6992-6

I. ①创… II. ①余… III. ①商业摄影—摄影艺术—高等学校—教材 IV. ①J412.9

中国版本图书馆CIP数据核字 (2017) 第038255号

出版发行 辽宁美术出版社

经销 全国新华书店

地址 沈阳市和平区民族北街29号 邮编: 110001

邮箱 lnmscbs@163.com

网址 <http://www.lnmscbs.com>

电话 024-23404603

封面设计 洪小冬 彭伟哲

版式设计 彭伟哲 薛冰焰 吴焯 高桐

印刷

沈阳绿洲印刷有限公司

责任编辑 李彤

责任校对 薛力

版次 2017年3月第1版 2017年3月第1次印刷

开本 889mm × 1194mm 1/16

印张 8.5

字数 160千字

书号 ISBN 978-7-5314-6992-6

定价 55.00元

图书如有印装质量问题, 请与出版部联系调换

出版部电话 024-23835227

21世纪全国普通高等院校美术·艺术设计专业
“十三五”精品课程规划教材

学术审定委员会主任

清华大学美术学院院长 鲁晓波

学术审定委员会副主任

清华大学美术学院副院长 苏丹

中央美术学院建筑学院院长 吕品晶

鲁迅美术学院副院长 常树雄

广州美术学院副院长 赵健

天津美术学院副院长 郭振山

学术审定委员会委员

清华大学美术学院环境艺术系主任 张月

中国美术学院设计学院副院长 周刚

鲁迅美术学院环境艺术系主任 马克辛

同济大学建筑学院教授 陈易

清华大学美术学院视觉传达设计系主任 赵健

鲁迅美术学院工业造型系主任 杜海滨

北京服装学院服装设计教研室主任 王羿

北京联合大学广告学院艺术设计系副主任 刘楠

联合编写院校委员(按姓氏笔画排列)

马振庆 王雷 王磊 王妍 王志明 王英海
王郁新 王宪玲 刘丹 刘文华 刘文清 孙权富
朱方 朱建成 闫启文 吴学峰 吴越滨 张博
张辉 张克非 张宏雁 张连生 张建设 李伟
李梅 李月秋 李昀蹊 杨建生 杨俊峰 杨浩峰
杨雪梅 汪义候 肖友民 邹少林 单德林 周旭
周永红 周伟国 金凯 段辉 洪琪 贺万里
唐建 唐朝辉 徐景福 郭建南 顾韵芬 高贵平
黄倍初 龚刚 曾易平 曾祥远 焦健 程亚明
韩高路 雷光 廖刚 薛文凯

学术联合审定委员会委员(按姓氏笔画排列)

万国华 马功伟 支林 文增著 毛小龙 王雨
王元建 王玉峰 王玉新 王同兴 王守平 王宝成
王俊德 王群山 付颜平 宁钢 田绍登 石自东
任戩 伊小雷 关东 关卓 刘明 刘俊
刘赦 刘文斌 刘立宇 刘宏伟 刘志宏 刘勇勤
刘继荣 刘福臣 吕金龙 孙嘉英 庄桂森 曲哲
朱训德 闫英林 闭理书 齐伟民 何平静 何炳钦
余海棠 吴继辉 吴雅君 吴耀华 宋小敏 张力
张兴 张作斌 张建春 李一 李娇 李禹
李光安 李国庆 李裕杰 李超德 杨帆 杨君
杨杰 杨子勋 杨广生 杨天明 杨国平 杨球旺
沈雷 肖艳 肖勇 陈相道 陈旭 陈琦
陈文国 陈文捷 陈民新 陈丽华 陈顺安 陈凌广
周景雷 周雅铭 孟宪文 季嘉龙 宗明明 林刚
林森 罗坚 罗起联 范扬 范迎春 邹海霞
郑大弓 柳玉 洪复旦 祝重华 胡元佳 赵婷
贺祎 郜海金 钟建明 容州 徐雷 徐永斌
桑任新 耿聪 郭建国 崔笑声 戚峰 梁立民
阎学武 黄有柱 曾子杰 曾爱君 曾维华 曾景祥
程显峰 舒湘汉 董传芳 董赤 覃林毅 鲁恒心
缪肖俊 孙家迅 齐颖 王哲生 张艳艳

序 >>

当我们把美术院校所进行的美术教育当作当代文化景观的一部分时，就不难发现，美术教育如果也能呈现或继续保持良性发展的话，则非要“约束”和“开放”并行不可。所谓约束，指的是从经典出发再造经典，而不是一味地兼收并蓄；开放，则意味着学习研究所必须具备的眼界和姿态。这看似矛盾的两面，其实一起推动着我们的美术教育向着良性和深入演化发展。这里，我们所说的美术教育其实有两个方面的含义：其一，技能的承袭和创造，这可以说是我国现有的教育体制和教学内容的主要部分；其二，则是建立在美学意义上对所谓艺术人生的把握和度量，在学习艺术的规律性技能的同时获得思维的解放，在思维解放的同时求得空前的创造力。由于众所周知的原因，我们的教育往往以前者为主，这并没有错，只是我们更需要做的，一方面是将技能性课程进行系统化、当代化的转换；另一方面，需要将艺术思维、设计理念等这些由“虚”而“实”体现艺术教育的精髓的东西，融入我们的日常教学和艺术体验之中。

在本套丛书出版以前，出于对美术教育和学生负责的考虑，我们做了一些调查，从中发现，那些内容简单、资料匮乏的图书与少量新颖但专业却难成系统的图书共同占据了学生的阅读视野。而且有意思的是，同一个教师在同一专业所上的同一门课中，所选用的教材也是五花八门、良莠不齐，由于教师的教学意图难以通过书面教材得以彻底贯彻，因而直接影响到教学质量。

学生的审美和艺术观还没有成熟，再加上缺少统一的专业教材引导，上述情况就很难避免。正是在这个背景下，我们在坚持遵循中国传统基础教育与内涵和训练好扎实绘画（当然也包括设计、摄影）基本功的同时，向国外先进国家学习借鉴科学并且灵活的教学方法、教学理念以及对专业学科深入而精微的研究态度，辽宁美术出版社会同全国各院校组织专家学者和富有教学经验的精英教师联合编撰出版了《21世纪全国普通高等院校美术·艺术设计专业“十三五”精品课程规划教材》。教材是无度当中的“度”，也是各位专家多年艺术实践和教学经验所凝聚而成的“闪光点”，从这个“点”出发，相信受益者可以到达他们想要抵达的地方。规范性、专业性、前瞻性的教材能起到指路的作用，能使使用者不浪费精力，直取所需要的艺术核心。从这个意义上说，这套教材在国内还是具有填补空白的意义。

21世纪全国普通高等院校美术·艺术设计专业“十三五”精品课程规划教材编委会

前言 >>

很多时候初学摄影者最关心的问题是如何尽快解决摄影技术的问题，没有想过其实摄影技术就是工具，是帮助摄影者表达创意的手段。而且技术的优劣不能保证创意的独特性，有时技术成熟后再回头寻找创意时往往有些力不从心。因此在接触专业摄影时，技术与创意就不应该是背离的，而是在学习过程中两相关注，通过对周边事物环境的感知来触动挖掘内心深处的创意，通过技能学习来帮助呈现。摄影术经过一百多年的变迁，有些技能以前重要现在已经不重要，比如胶片时代的曝光技术，有些过去不重要的技术现在变得重要了，比如早期的拼接技术已演变成现在重要的PS技术，而过去重要现在仍然很重要的摄影技能就是眼光，纽约摄影学院教程就一再提及摄影的眼光将决定一个摄影师的境界。而创意的核心就是眼光和心灵。在解决技术问题的时候如何能同时有意识地触发创意就非常关键，因此追根溯源，要把握好创意的时间性、空间性、地域性、民族性。当然有了好的想法和创意后我们需要借助摄影手法来表现，而有些摄影师是因为其某方面的摄影技能突出而生发出与之匹配的摄影创意，比如布列松就擅长观察与抓拍，因此他能从动态的事物中拍下决定性的瞬间。在面对创意思维时我们也应该懂得区分艺术摄影的创意与商业摄影的创意的区别，一个指向内心，一个指向通感、认同。艺术创意更注重内心的表达，往往需要摒弃大家的看法，没有时限性，所以会有一些摄影师的作品隔很多年才被认识到其艺术价值。而商业创意需要及时性，在商业浪潮中让人迅速接受，必须在很短的时间内引起共鸣，才能产生商业价值，这就需要对社会学、对时尚进行时刻的关注分析，创意的源泉才能生生不息。不管是指向内心的艺术创意还是指向通感、认同的商业创意，都是内心深处以个人知识结构、情感认知为背景产生的想法，所以创意是可以在摄影技能学习的同时对其进行滋养和发掘的。本书的内容是根据商业摄影的大致业务范围分类，依据工作中需要的知识链接及工作流程及创意样式进行梳理，希望读者能在掌握商业摄影基本技能的同时训练创新摄影思维，为今后建立自己独立的摄影风格提供方向及帮助。

目录 contents

序
前言

第一章 创意肖像摄影

第一节 影响肖像摄影的因素

002

- 一、肖像摄影的基本概念 / 002
- 二、镜头焦距的影响 / 002
- 三、用光的影响 / 002
- 四、灯具及控光附件的影响 / 008
- 五、拍摄位置的影响 / 011

第二节 肖像拍摄实例

013

项目任务一：高调肖像拍摄

- 一、高调肖像拍摄的目的 / 013
- 二、高调肖像拍摄的要求 / 013
- 三、高调肖像拍摄的要点 / 013
- 四、高调肖像拍摄操作过程 / 014
- 五、高调肖像拍摄效果呈现 / 017

项目任务二：低调肖像拍摄

020

- 一、低调肖像拍摄的目的 / 020
- 二、低调肖像拍摄的要求 / 020
- 三、低调肖像拍摄的要点 / 021
- 四、低调肖像拍摄操作过程 / 022
- 五、低调肖像拍摄效果呈现 / 025

项目任务三：黑白（中间调）人像摄影

027

- 一、黑白人像拍摄的目的 / 027
- 二、黑白人像拍摄的要求 / 027
- 三、黑白人像拍摄的要点 / 027
- 四、黑白人像拍摄操作过程 / 027
- 五、黑白人像拍摄效果呈现 / 033

第二章 商业写真人像

第一节 影响商业写真人像拍摄的因素

039

- 一、商业写真人像的概念 / 039
- 二、镜头焦距的影响 / 039
- 三、景别的影响 / 039
- 四、美姿的影响 / 042
- 五、化妆造型的影响 / 045
- 六、布光的影响 / 046

第二节 写真人像拍摄实例

项目任务一：创意彩色人像拍摄 048

- 一、关于彩色人像摄影 / 049
- 二、创意彩色人像拍摄的目的 / 049
- 三、创意彩色人像拍摄的要求 / 049
- 四、创意彩色人像拍摄的要点 / 054
- 五、创意彩色人像拍摄操作过程 / 054
- 六、创意彩色人像拍摄效果呈现 / 055

项目任务二：创意头像拍摄 066

- 一、头像拍摄的目的 / 066
- 二、头像拍摄的要求 / 066
- 三、头像拍摄的要点 / 066
- 四、头像拍摄操作过程 / 068
- 五、头像拍摄效果呈现 / 069

项目任务三：创意群像拍摄 075

- 一、群像拍摄的目的 / 075
- 二、群像拍摄的要求 / 075
- 三、群像拍摄的要点 / 075
- 四、群像拍摄操作过程 / 076
- 五、群像拍摄效果呈现 / 077

项目任务四：创意婚纱拍摄 084

- 一、创意婚纱拍摄的目的 / 084
- 二、创意婚纱拍摄的要求 / 084
- 三、创意婚纱拍摄的要点 / 084
- 四、创意婚纱拍摄操作过程 / 085
- 五、创意婚纱拍摄效果呈现 / 086

第三章 创意产品摄影

第一节 产品摄影的创意 097

- 一、产品摄影的概念与风格特点 / 097
- 二、产品摄影的创意 / 097
- 三、产品摄影的创意方法和基础 / 098
- 四、产品摄影创意的表现形式 / 098

第二节 典型材质产品拍摄实践 101

- 一、产品摄影中光位的影响 / 101
- 二、灰卡及色卡在产品摄影中的应用 / 102

项目任务一：吸光型产品拍摄 102

- 一、吸光型产品拍摄的目的 / 102
- 二、吸光型产品拍摄的要点 / 102
- 三、吸光类产品拍摄操作过程 / 105
- 四、代表性吸光物体拍摄效果呈现 / 105

项目任务二：传导型产品拍摄 111

- 一、传导型产品拍摄的目的 / 111
- 二、传导型产品拍摄的要点 / 111
- 三、常见传导型材质产品的应用拍摄 / 118

项目任务三：反射型材质产品拍摄 121

- 一、反射型材质产品拍摄的目的 / 121
- 二、反射型材质产品拍摄的要点 / 121
- 三、金属产品拍摄操作过程 / 122
- 四、常见反射型材质产品的应用拍摄 / 123

后记 128

— 本章重点 >

通过本章的学习，要求了解肖像摄影的基本概念，掌握照相机及镜头的使用方法，了解和掌握肖像摄影中的用光、构图等基本摄影技术要领，了解摄影用光灯具及其附件的作
用及使用方法。
本章节通过多组肖像摄影、黑白肖像摄影拍摄实例，详细介绍了彩色肖像摄影、黑白肖像摄影拍摄的目的、要求、要点、拍摄过程及拍摄效果展现。其目的就在于培养学生基础摄影技巧的掌握及创造力的发挥，使其在掌握基础理论、基本摄影技法的基础上，拓展创新思维，为今后成为一名合格的摄影师奠定坚实的基础。

第一章 创意肖像摄影

第一节 影响肖像摄影的因素

一、肖像摄影的基本概念

肖像摄影，就是通过摄影手段来记录人物面貌特征，且能够传达出人物性格及内心情感的人像摄影行为。商业人像摄影中有一种类型与传统的肖像摄影手法极为接近，只是其拍摄的目的是服务于客户并得到商业上的应用，比如形象照、个人艺术照。肖像摄影作品不仅是拍摄人物的外貌，更重要的是表现人物的性格特征，因此在进行肖像摄影时摄影师应该对拍摄对象有深层次的了解，再利用相机、光线、构图这些摄影手段来表现人物的外形及性格。

二、镜头焦距的影响

在进行肖像摄影时，首先我们会准备合适的器材，一般的机身功能就能满足肖像摄影的需求，但是镜头的焦距不同其成像效果也不同，在进行肖像摄影时我们先要学会如何选择合适的镜头。首先，让我们看下面的系列照片，仔细观察脸部鼻子，哪幅照片拍摄出来的鼻子和肩颈比例最合乎正常透视呢？（图1-1）

28mm镜头拍摄的照片中鼻子明显太大，50mm“标准”镜头拍摄的鼻子似乎还是有一点大，90mm镜头拍摄到了一幅没有透视畸变的漂亮影像，180mm镜头拍摄的面部透视比较扁平。通过拍摄实践发现，在常用的135相机镜头中，焦距介于70mm-105mm之间的镜头拍摄人物面部可以还原出比较舒服的透视比例，没有明显变形，符合肖像摄影的需求，因此将处于此焦段的镜头称为“肖像镜头”。另外，在使用肖像镜头拍摄肖像时可以与被摄对象保持比较适宜的距离，太远会使摄影师和拍摄对象之间无法保持语言及心理上的良好沟通，太近会使拍摄对象受到压迫感而无法自然表现。使用肖像镜头可使相机与被摄人物之间的空间距离适度，可以保障布光灯位的活动范围，使得人像拍摄时布光方便，利于画面简洁，主体突出。

三、用光的影响

肖像摄影中光线的运用是最能直接影响画面效果的手段，不同的光线可以将一张面孔呈现出不同的质感、情绪，画面效果变化万千。因此在初涉商业人像摄影领域时我们就应该掌握好光线的方位及成像特征，并在实际拍摄中通过控制灯光亮度、调整光照方向、决定选用何种光质（柔光还是硬光）以及选择光



图1-1 焦距与肖像 余莉萍 摄

线颜色（色温）来实现我们预想的画面效果。

光位不同所反映的面容效果大不相同：

1. 正面光

正面光又称为“顺光”，其照明方向与照相机的拍摄方向相一致。（图1-2）这种光具有照明均匀、阴影面少，能隐没被摄体表面的凹凸不平，影像明朗。但其光线照射平均，不能充分地表现被摄体的明暗层次和线条结构，画面容易显得平淡，被摄体的表面质感和立体感都不太好（因其不会产生多余的阴影，通常

拍摄明净效果人像，主光可以考虑此光位，或在其他布光效果时用以安放辅光。

不过在人像摄影时，我们有时也可以通过适当地调整主光的高低位置来改变光效，从而起到改变脸型的作用。比如，我们降低主灯位置，

使光线与脸部形成正面平射效果，这时脸部将不会产生一点阴影，人脸看上去就显得比较丰满圆润。如果将主灯位置升高，使光线自上而下投射，这时在人物的鼻下便会出现一个形状似蝴蝶的较深暗的阴影区，产生这种光效的光就被称为“蝴蝶光”。

用蝶形布光法拍正面或四分之三正面肖像都比较适合。但一般不用这种方法拍摄男子，因为男子的头发通常较短，没有遮盖住耳朵，这样受到强光照明的效果不好看。所以蝶形布光是适用于拍摄女性的一种经典布光模式。蝶形布光法对于人物眼睛的表现最好，而且还能弥补人物皮肤上毛孔、皱纹和瑕疵的不足；适宜表现椭圆形脸，能突出线条匀称的骨骼结构，但不适宜表现方形脸，因为这种光效会使本来较宽的下巴显得更宽。

蝶形布光技巧：先把主光直接放在被摄对象的正前方，调整灯光的高度，当鼻子下的蝶形暗影底部出现在鼻子和嘴唇之间的时候，这时的灯光高度就是主光的恰当位置。

如果被摄人物的脸型比较瘦，可以调整灯光高度让蝶形暗影的底部处于鼻子下面四分之一的地方，这样脸部可以受到更多光的照射，从而使脸型显得丰满。相反，如果被摄人物脸较胖，则要让蝶形暗影处于鼻子下面三分之二的地方，这样脸颊的两边会有较多的暗影，从而脸会显得瘦些。（图1-3~图1-5）

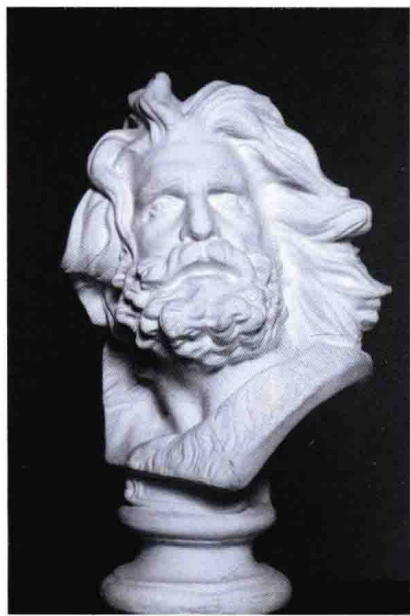


图1-2



图1-3



图1-4 《奥黛丽·赫本》尤素福·卡什 摄



图1-5 经典蝴蝶光效 苏巴瓦 摄

后来在拍摄时为了消除蝴蝶光下巴下产生的浓重阴影，人们尝试着在人物下方打一个辅助光，从而得到更柔和的光效，因此有了由蝴蝶光衍生出来的鳄鱼光。（图1-6、图1-7）

2. 前侧光

前侧光是指位于照相机的左右两侧，并与照相机的主光轴构成 45° 角左右，对被摄体的左前侧或右前侧进行照明的光源。在这种光位的照明下，被摄体的大部分被照明，所以光比适中，又因被摄体在前侧光照明下，常常出现明显的投影，所以，采用这种光照明拍摄的照片，其立体感、质感、空间透视感都很强，影调丰富，色彩鲜艳明快（图1-8）。前侧光中又有高位前侧光、水平前侧光和低位前侧光。在人像摄影中用得



图1-6



图1-7

较多的是高位前侧光，低位前侧光用得比较少。

在前侧光效中模特儿离光源较远的一侧脸上，于眉骨和颧骨之间，会出现一个近似三角形的亮区，我们称之为三角光。（图1-9）

前侧光布光时在人物面颊形成的三角形亮区和鼻影的阴影区域形成的形状和位置为我们对判断前侧光的距离是否合适提供了判断标准。（图1-10、图1-11）

将灯光移到一边通过调整灯光的距离、高度直到产生一个三角形光区为止，如图1-12所示，这个三角形的光区的范围应该是从眼眶处开始，向下延伸，止于和鼻底同高处。

灯光的方位、距离、高度都合适的话鼻子下边的暗影如图1-13所示，就会从鼻底斜着移到嘴唇的外缘。

根据这两个关键光区的效果，我们会发现图1-14明显是由于主光源放置的位置离相机太近，另一侧脸被

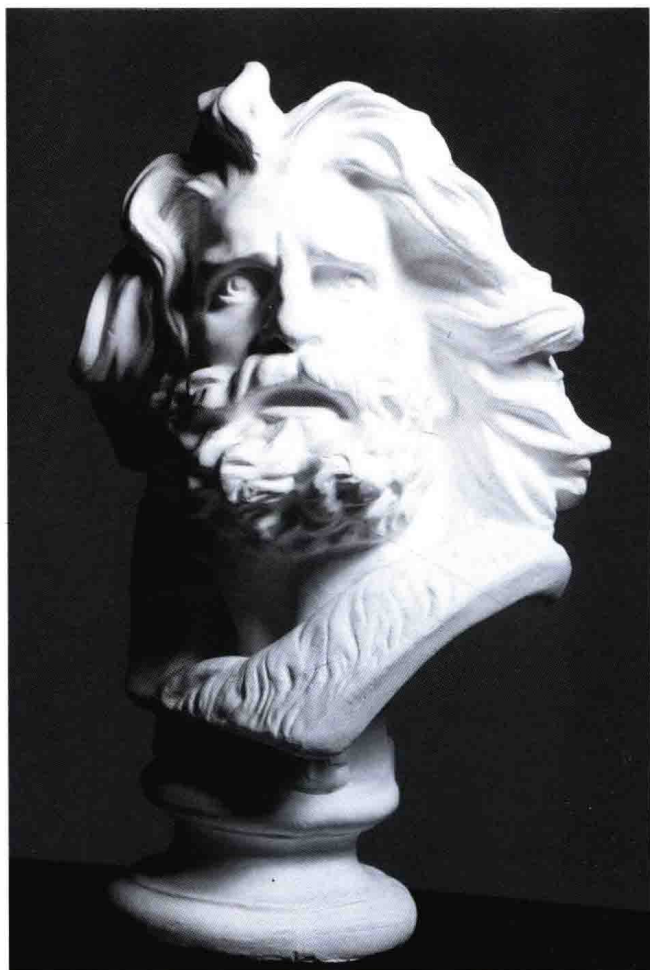


图1-8



图1-9

全部照亮，人物的立体感轮廓感比较差，光效太平。

如果主光源放置的位置距离一侧过远，又会导致模特儿背光的另一侧面颊整个处于阴影中，关键的高光区就没有了。（图1-15）

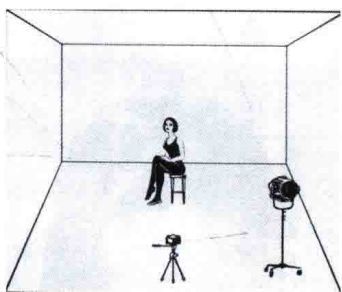


图1-10

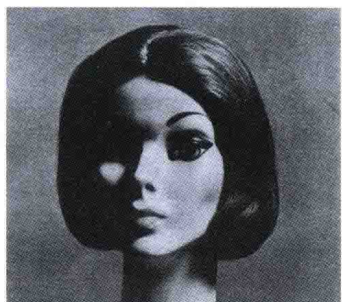


图1-11

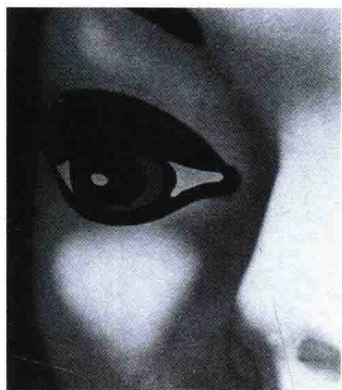


图1-12

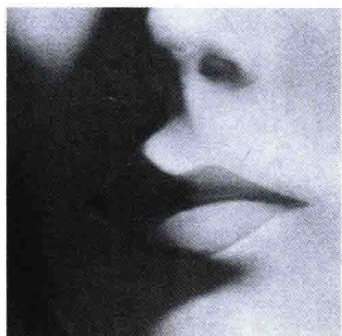


图1-13

前侧光效因其画面效果与荷兰著名油画家伦勃朗画作效果极为相似，都是高光强影，因此又将此种主光布光方式称为“伦勃朗”式用光。（图1-16、图1-17）



图1-14



图1-15



图1-16



图1-17

3. 正侧光

当光源位于照相机的一侧，并与摄影镜头的主光轴构成 90° 角，便构成了全侧光的照明光位。（图1-18）

全侧光照明时，被摄体的受光面与阴影面几乎相等，有利于对被摄体的线条和表面结构特征的表现。但明暗光比较大，所以在拍摄人物照片时应注意对人物面部的阴影面加用补光照明，缩小光比。

全侧光多用于拍摄男性肖像，有利于表现男性的阳刚之气。（图1-19）运用全侧光拍摄的照片，反差大，立体感、质感和空间透视感较强。（如果想拍较生动的肖像，可采用这种主光放置，拍摄普通的人物肖像，主光通常不放这位置。）

4. 侧逆光

当光源从被摄体的左侧或右侧的后方，并与摄影镜头的主光轴构成 135° 角左右进行照明，即为侧逆光照明。

运用侧逆光照明拍摄的照片，阴影明显，反差很大，能充分表现出被摄体的纹理和质感，同时，还能很好地勾画出被摄体的轮廓。



图1-18

在用后侧光照明进行摄影创作时，应注意对其阴影部加用补光照明，以使暗部的影调层次和质感得到应有的表现。

后侧光照明是拍摄低调照片的最好光位。只要被摄主体和环境的色调都是深色，就很容易拍摄出具有低调效果的摄影作品。（图1-20、图1-21）

在综合布光中，侧逆光可以用来勾勒人物边缘轮廓线。（图1-22）

在侧逆光位拍摄著名演员“伊斯特伍德”的照片光效是人像摄影布光中效果比较强烈的照明方法，这种布光最早是用于拍摄美国电影明星克林特·伊斯特伍德的许多照片，所以以其名称之。这种侧光照明方式把这位明星脸部特有的阳刚气质及五官层次表现得

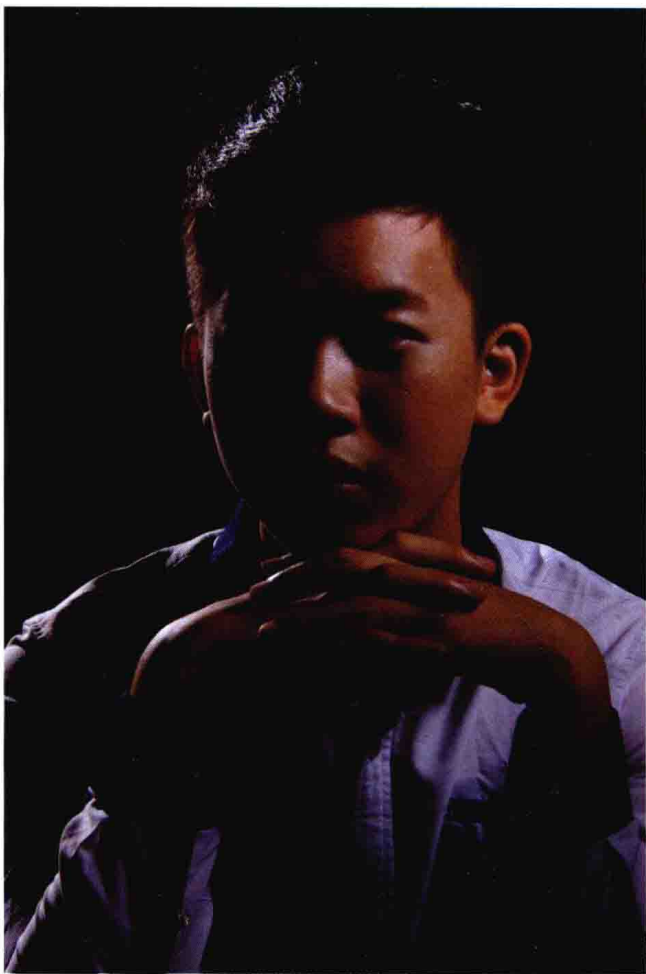


图1-19 正侧光照明拍摄容易拍成阴阳脸，一般不用此光位，但如果需要这种夸张的明暗效果可以考虑此光位。

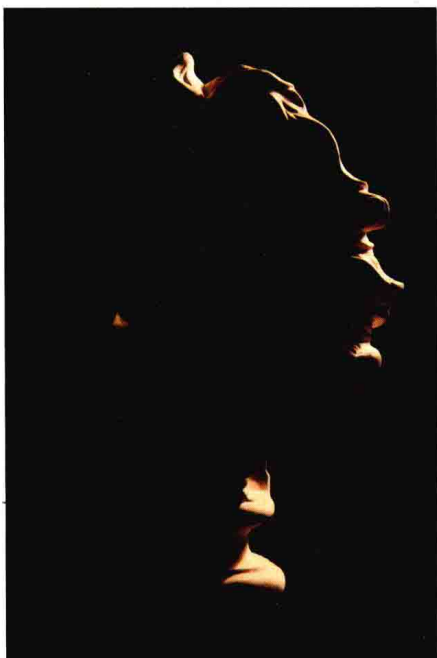


图1-20 侧逆光效



图1-21



图1-22

非常充分，所以后来被常常用在表现男子汉气概的人像摄影场合。

“伊斯特伍德”式用光比较简单，一般只需要两盏灯光和一个单纯的背景就可以在摄影棚或其他合适的场合实现。正因为布光简单而且效果特别，所以在拍摄商业肖像或较严肃的人物对象时使用频繁。使用这种布光照明方法能较好地突出男士脸部最有特点及美感的部位。布光步骤如下：

(1) 主灯A一般被放在稍高于被摄者头部的侧后

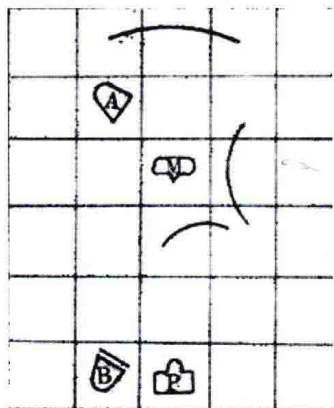


图1-23

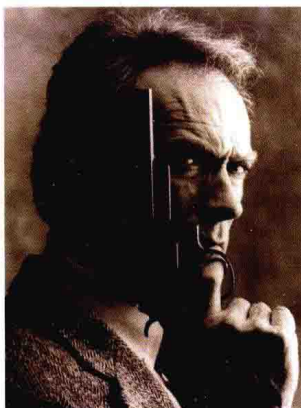


图1-24

方，使其光线能在被摄者的额头与下巴的一侧造成强烈的边缘光，由于光线强烈使得被摄者的这一侧身体自然会形成明亮的轮廓光而与背景相分离。

(2) 副灯B一般会被安放在被摄人物前方而且与主光A相同的一边，让其发射的光线对着被摄人物脸部被A灯照亮的这边，来过渡柔化强烈的明暗分界线。布光实践中通常还会利用一些带支架的反光板来反射副灯发出的光线，对人物暗部进行补光。

但是，必须注意反射光不能过强，否则会削弱主光的强烈光效。(图1-23、图1-24)

5. 逆光

当光源从被摄体的后面，正对着照相机的摄影镜头照明，即为全逆光照明。(图1-25)被摄体在这种光的照明下，其受光部位很少，大部分处于阴影中，所以很难表现出被摄体表面的质感和纹理，但这种光位的光线却能很好地勾画出被摄体的轮廓形态。选用全逆光照明拍摄时，应注意对其暗部补光，不补光可拍成剪影照片。(有时将聚光灯放在这个位置来补充拍摄人像所用的其他灯光)



图1-25

针对光效的区别我们在选择性地运用光线时，为准确地引导光线表现拍摄对象，首先应该明白我们需要什么样的画面效果，然后根据需要来正确安放灯位。通常情况下，我们需要通过照片来表现出被摄对象的面部特征、神态、情绪，而能表达这些信号的部位就集中在面部的眼睛、鼻子和嘴，所以一般情况下我们需要将光线有效地引导到这些区域，让光线覆盖这些地方，从而在画面中突出表达对象，成为有效用光的案例。当然，根据不同的拍摄主题与理念，拍摄对象也会是除了面部的其他物体，比如有可能想表现的是模特儿的发型，或者是一件独特的首饰，抑或是头部的轮廓线条，再或者是身体的某些特殊部位，比如手等。这就要求大家在进行拍摄时，随时随地根据需要相应地调整布光，呈现出适宜的光线引导效果。

四、灯具及控光附件的影响

摄影棚的灯具通常有持续光源和瞬间光源两种。持续光源也就是我们常说的常亮灯，因其布光过程中所见即所得，在一些商业产品摄影和儿童摄影中用得比较多，在一些影视剧的场景布光中也大量应用。瞬间光源也就是我们常说的闪光灯，因为我们真正拍摄的时候曝光所需要的就是一瞬间的光，而且闪光灯瞬间发光强度很大，容易达到我们拍摄需要的强度，而且没有拍摄的时候只有功率很小的造型灯工作，非常节电，所以在目前几乎大部分商业影室最常用这类灯具。

而光线的控制，离不开附件，常见附件有柔光箱、雷达罩、束光筒、反光罩、四页片、反光伞等。

柔光箱是由反光布、柔光布、钢丝架、卡口组成。常见的柔光箱有方形、八角形、条形，封口呈漏斗的形状，形状不同产生的光束形状就有变化，如八角柔光箱的好处是在人的眼中反射的影子更接近圆形，眼神光更好看，另外由于边角之间距离不太远，有利于中心到边角光量的均匀性。不管任何形状的柔光箱都有其打光的优势，可以根据需要进行选择。柔光箱通常有大小不同的各种规格，小到40厘米，大到2米有余。甚至还有配外置闪光灯用的超小柔光箱，只有几厘米大小。柔光箱透射出的光因为经过柔光布柔化而形成非常柔和的软光效果，不会产生明显的阴影，柔光箱发光面更大更均匀、光线更柔美。（图1-26~图1-28）



图1-26

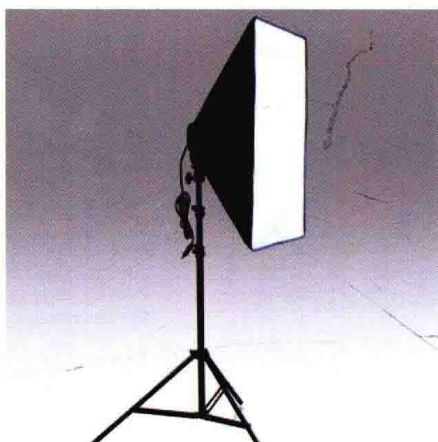


图1-27



图1-28

雷达罩透射出的光质属于中性偏硬，在人像摄影中打出的眼神光比较自然，可以通过加柔光布来柔化光，光质就变成中性偏软。雷达罩的尺寸也有大有小，光束大小及照明范围受此影响，因此可以根据需要选择合适尺寸的雷达罩。（图1-29）

束光筒能够营造一个光质较硬的点光源效果，它可以使光线更加集中，在我们需要重点突出被摄对象较小局部时使用，可以营造特殊的艺术效果。在人像摄影时用来打头发光，可以避免影响到脸部和背景的布光。（图1-30）

反光罩是经常使用的一种反光器，通过内壁的

反光可以大大提高对灯具光的利用率。安装标准反光罩后透射出的光比较明亮集中，光的照射范围比较适宜，光性硬，会出现颜色较深的硬阴影。（图1-31）

四页片也称为挡光板，通常会安装在标准反光罩上使用，运用可调节的挡光板角度可以更好地改变光线的性状和光照的范围。（图1-32）

反光伞是一种专用反光工具，用强光灯照射伞内，然后散射出的光线就变得很柔和，阴影也比较淡，是理想的光源。拍人像特写时，因为是反射光，人眼不受强光的刺激，最适合于拍摄人像。（图1-33）



图1-29



图1-30



图1-31



图1-32



图1-33



图1-34

蜂巢是一种呈蜂窝状的透光铁板，通常与一些附件搭配使用，其作用能够有效控制光线。一方面可以约束光照范围，从而使被摄对象呈现较好的立体感。另一方面，可以使光线有效衰减，使光照范围更集中，从而使主体突出。（图1-34）