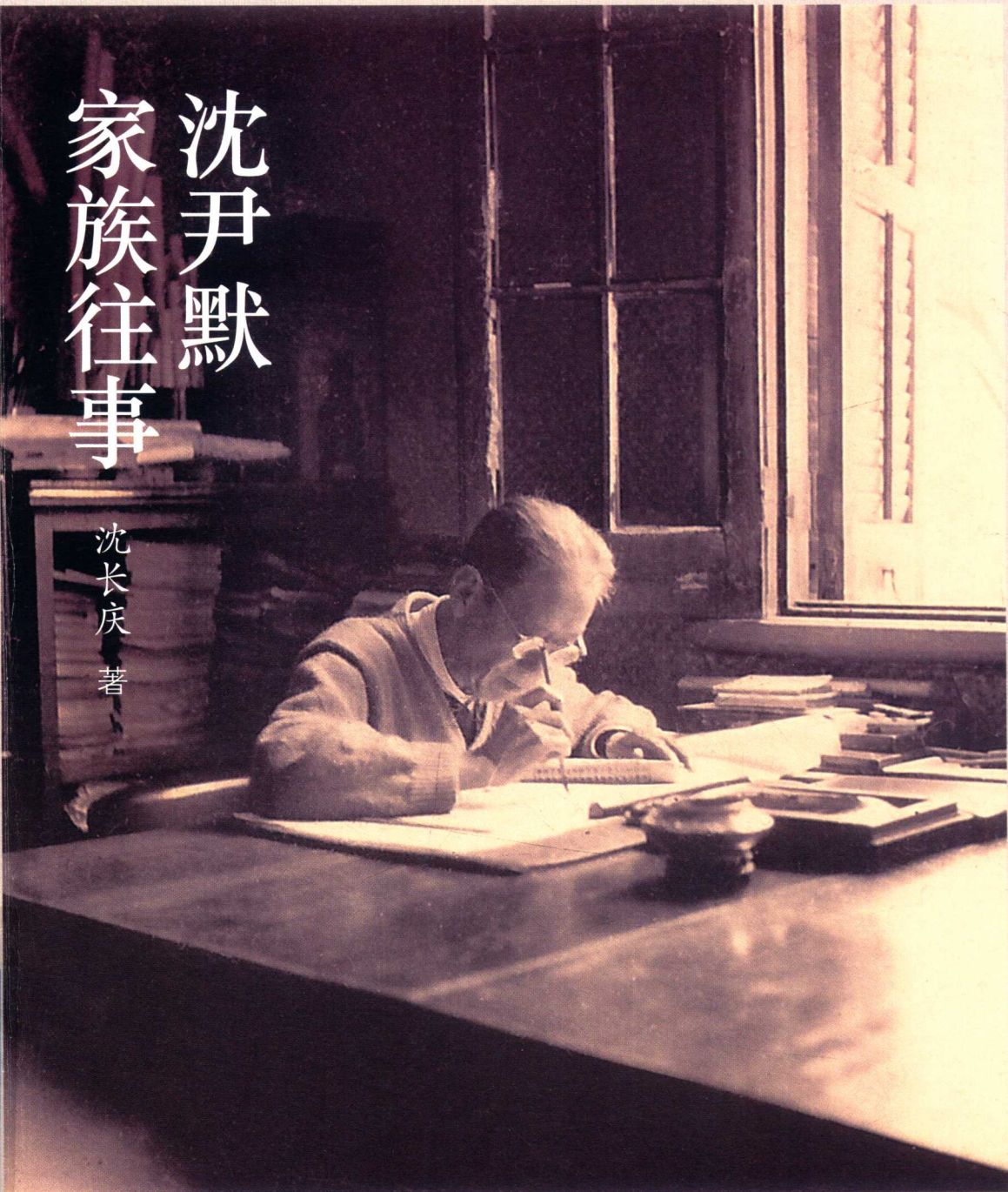


沈尹默 家族往事

沈长庆 著

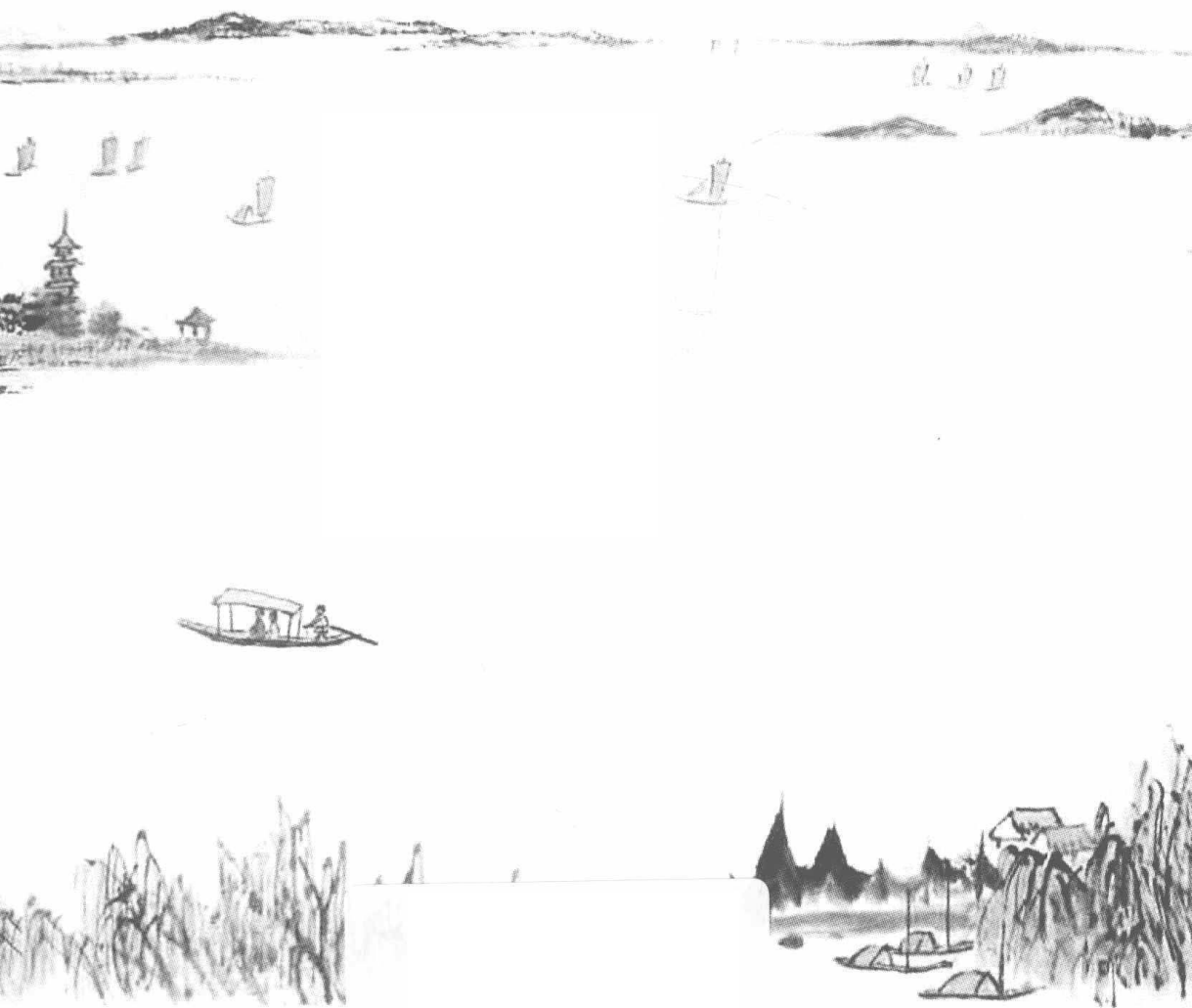


中国文史出版社

沈尹默 家族往事

沈长庆 著

新授
翰放
鞭竹
明風拂
水浪
激生浪
訪陶朱
醉飯手
宿之
舜湖台
丁令平
志道峰
巫山道
懶湖
暉如霞
万里記
初行年
華光人
東卷
一笑頃



中国文史出版社

图书在版编目 (CIP) 数据

沈尹默家族往事 / 沈长庆著. —北京: 中国文史出版社,
2017.3

ISBN 978-7-5034-9116-0

I. ①沈… II. ①沈… III. ①沈尹默 (1883-1971) -
家族 - 史料 IV. ①K820.9

中国版本图书馆 CIP 数据核字 (2017) 第 052832 号

责任编辑: 王文运

装帧设计: 王 琳 瀚海传媒

出版发行: 中国文史出版社

社 址: 北京市西城区太平桥大街 23 号 邮编: 100811

电 话: 010-66173572 66168268 66192736 (发行部)

传 真: 010-66192703

印 装: 北京温林源印刷有限公司 邮编: 102445

经 销: 全国新华书店

开 本: 787mm × 1092mm 1/16

印 张: 18.75

字 数: 290 千字

版 次: 2017 年 5 月北京第 1 版

印 次: 2017 年 5 月第 1 次印刷

定 价: 39.80 元

文史版图书, 版权所有, 侵权必究。

文史版图书, 印装错误可与发行部联系退换。

| 目 录 |

第一章 我的家谱

- 一、家谱追寻记 / 2
- 二、沈氏家谱纂修历史考订 / 8
- 三、吴兴竹墩沈氏溯源 / 13

第二章 家族的迁徙

- 一、竹墩村的祖屋 / 18
- 二、竹墩沈氏的传说 / 24
- 三、割舍不下的湖州情 / 28
- 四、陕南渊源 / 38
- 五、陕南沈氏故居考 / 49

第三章 明清时期的祖辈

- 一、竹墩沈氏的两起两落 / 60
- 二、康熙面试沈氏叔侄 / 64
- 三、沈际清的存世诗文考 / 75
- 四、沈祖颐育人之道 / 87
- 五、沈彭太夫人传略 / 92

第四章 祖父三兄弟

- 一、沉稳豪爽的沈士远 / 100
- 二、沈尹默的书法 / 108
- 三、沈尹默的诗词 / 133
- 四、沈尹默在北大 / 151
- 五、三次护宝行动 / 167
- 六、平易近人的学者 / 180
- 七、实至名归的坚士 / 186
- 八、沈氏与天津的交往 / 196

第五章 沈尹默的几位朋友

- 一、沈尹默的三位书友 / 202
- 二、半世纪的朋友 / 210
- 三、词友汪东 / 217
- 四、两位自负的书法家 / 226

第六章 轶闻趣事

- 一、孔德学校剪影 / 238
- 二、孔德前辈的回忆 / 245
- 三、北大教授子女的来往 / 261
- 四、蒋母墓志铭真相 / 270
- 五、苦雨斋今昔 / 273
- 六、景山公园那棵歪脖槐树 / 278
- 七、谁在这里照过相？ / 281

主要参考书目 / 293

后 记 / 294

新版后记 / 297

竹溪沈氏家乘卷首

序

晉大司馬公統宗世譜序

古者因生賜姓胙土命氏姓以
後世姓氏義各不同以官爲氏
以邑或以王父字或以始封之
之子册季封於汝南之沈亭厥
世不可易也三代以上諸侯世
死有廟昭穆相次子孫相序其

第一章 我的家谱

公元前 506 年沈子国灭，沈姓生。

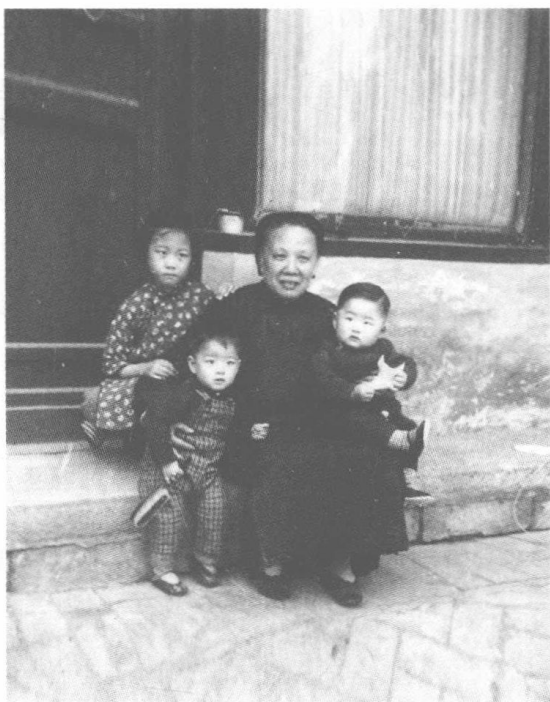
一、家谱追寻记

我们沈家是个大家族，我祖父有三兄弟和三姐妹，祖父沈尹默排行老四。到20世纪40年代末，算到我这辈，沈家加起来有50多口人，叔叔辈的排到七叔，姑姑辈的叫到九姑。虽然我和祖母朱芸最亲，但她从来也没讲过家庭的来龙去脉，我更不知道什么叫家谱。2005年，一本中断了125年的家谱，经过了多年的周折和搜寻，被我找到了，沈氏家族的历历往事逐渐浮现在我面前。

事情还要回到我小时候。我于1942年农历六月初五在北平东城南河沿出生。那一年的夏天出奇的热，接生我的医院是在南河沿的田凤岚诊所，我的弟兄姐妹们大都是田医生接生的。好心的父母买了一块当时进口的“赛璐珞”，我被放在这块撒满爽身粉的“赛璐珞”上，结果被磨得、热得掉了一



刚满月的我和母亲在南河沿院里乘凉



这张照片是1943年1岁时在南河沿后院照的，我坐在祖母的膝上，祖母右手是大堂哥宝宝，身后是表姐乖姐

层皮。那时候的南河沿、北河沿还有内城的护城河，沿河还筑有二三尺高的红色土围墙，清代这道墙内就是所谓的皇城禁区。当初爷爷在南河沿北大三院上班，就租住在南河沿路西一个前后两进“跳坑”（低洼）的院子，爸爸和妈妈结婚后就住在这里。前院是伯父家，后院住的是祖父祖母、大姑和我们，我和爸妈住在三间西房里。

我是祖父沈尹默的第二个孙子。我出生时，祖父已经在重庆，后又去上海，直到1959年我才在北京第一次见到他。据说，祖父给我起名那天，长沙会战取得了战胜日寇的第三次胜利，正在开庆祝会，他说就叫“长庆”吧。后来我们这一辈的八个堂弟兄均为“长”字辈。

记得好像是从70年代开始，登记户口要求一律用公历时间，派出所有“公历农历对照表”，我的生日就被改为7月18日了。但不管填什么表，我记得从上小学起，父亲让我在“籍贯”一栏填的是浙江吴兴竹墩村，其实祖父出生地是陕西汉阴，父亲出生地是浙江杭州，但几辈人遵循祖训，籍贯或写归安或写吴兴，总之视竹墩为故里。当时竹墩离我是那么遥远，我想都没想过，60年后我竟然踏上了这片神奇的土地。

大学毕业后我在铁路部门工作，大约是1979年，一次回天津时听父亲说起，前不久收到了丁玲一封信，说她在北京图书馆柏林寺书库见到沈氏家谱，问你们是否可取回。因当时处于“文革”后不久，父亲还有余悸，就把这件事搁下了。2003年前后，我在整理旧照片时，又想到此事。之前虽有几到北图寻找，但因手头资料匮乏，只大略记得父母结婚证书上好像有曾祖名祖颐、高祖名际清。去北图老馆的家谱资料室查询，他们对收存沈尹默所藏家谱一事说不知道。我遍查北图各种沈氏家谱十多本，均未果。至于柏林寺我始终没去过，因为听说那里的图书早已经转移了。祖父多年来随身携带的《沈氏家乘》，其中最主要的几本世系谱牒，在“文革”中连同许多书籍和字画也都被销毁了。20世纪八九十年代，虽有几回纪念祖父的活动，如1978年12月29日上海市为沈尹默召开的平反和骨灰安放悼念活动、2001年纪念沈尹默逝世30周年纪念和书展研讨会、2003年汉阴兴建“三沈纪念馆”等，但有关资料均未涉及沈氏家族谱牒。当时我可见到唯一提到历代家祖的文字就是沈尹默所写的《自传》：“……我的曾祖父玉

池公是前清副贡生……祖父拣泉公是前清解元……我父闾（yuè）斋公亦官定远……”

2008年春，我偕妻子吕以巽去上海，办完事后，得空去了一趟湖州。这是我第一次去竹墩。竹墩现归属湖州市南浔区菱湖镇。此行我见到了菱湖镇主管宣传工作的杨伟、史志办的李惠民、竹墩沈氏现任族长沈玉宝。竹墩与我想象中的青山竹林大相径庭，与杭州近郊农村别墅群也相去甚远，更像是跨越了时光隧道，回到了百年之前。下了公路走过一条弯弯曲曲的土路，便到了长春书院的遗址。村内河道狭窄，房舍简易，流水浑浊，但是三步一古桥、五步一石碑，保留着古村风貌。也许正值中午，村里显得十分静谧，唯一的新屋沈氏祠堂正在重建中。保留完好的是沈玉宝的住宅承志堂。此住所后据我考证，大约在1865年前后出租给沈玉宝的祖父，据说他较我祖父还长一辈，该堂原是清乾隆江南道监察御史沈世枫之宅。堂名何由晚清大理学家俞樾以隶书所题，或许因为俞樾与竹墩十八世祖沈维诚同在京城实录馆任校对官的原因。村西南角有一小桥，名航船渡桥，现尚在，为明末所建，是当年出入村的主要码头。过桥之后是沈子木（恭靖公）所建五亩园原址，现已是一片桑园。史志办的李惠民先生高中毕业后留在菱湖中学教历史，多年潜心研究当地风土人情，参与过几本史料的调查编写，临行赠我一本《古村竹墩》。我看过之后启发不小。至于湖州承天寺巷一号原沈谱琴老宅是否还在，我到了那里没有得到什么新信息，只是见到一号是一处民宅大杂屋，1984年马路扩建，拆除了不少地方，不知此处是否还是那白墙黑瓦20多间房、三进院的老宅，据说当年沈尹默居住的鸿志堂就在该处。回京后，依照他们提供的线索，我找到人大图书馆，借阅到《竹溪沈氏家乘》（光绪甲申版）。但由于查阅时间短，加之对先辈知之不确，走了些弯路，仍未接续上家谱。嗣后我又请北大一位朋友专门看了此谱，也没看出所以然来，故对此谱是否是我的直系家谱产生怀疑。

2009年初，妹妹沈珠告诉我湖州博物馆准备举办沈尹默书法作品展览，我在新浪博客上发表了这一信息，同时上传了几篇有关沈尹默的文章。后来接到一位名叫周扬波的读者的电话。这位周先生是湖州师范学院历史系教师，写过一本关于沈氏的书。以后我们又有多次通话，互相交流了有关竹墩

光緒十年
甲申重脩

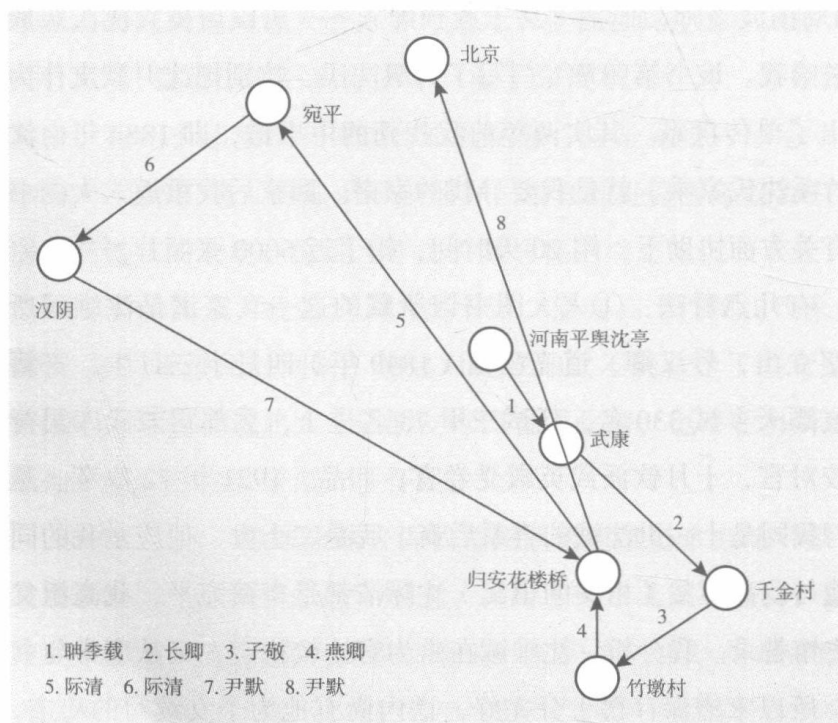
竹溪沈氏家乘卷首
序
晉大司馬公統宗世譜序
古者因生賜姓胙土命氏姓以別婚姻氏以明貴賤
後世姓氏義各不同以官爲氏以地爲氏或以國或
以邑或以王父字或以始封之君我沈氏出自文王
之子冊季封於汝南之沈亭厥後以國爲氏雖歷百
世不可易也三代以上諸侯世國大夫世家生有宗
死有廟昭穆相次子孫相序其勢自爲聯屬其恩常

《竹溪沈氏家乘》1884年出版，作者沈秉成

沈氏的情况。当年10月，我到湖州参加了“晋韵流衍——沈尹默书法精品展”，其间见到周扬波老师，他把《从士族到绅族——唐以后吴兴沈氏宗族的变迁》一书送给我。该书第四章专门写了竹墩沈氏，特别把沈尹默支作为个案介绍，列出了单传世系。其实两年前我找到的甲申谱，即1884年由沈秉成编撰的《竹溪沈氏家乘》就是我要寻找的家谱。回京后我重返人大图书馆，在图书馆有关方面协助下，用20天时间，拍了近6000张照片。

经我研究，有几点看法：①人大图书馆所藏的这一套家谱是沈维诚所藏。沈维诚，字立山，号汉卿，道光己酉（1849年）四月十三日生，寄籍宛平，光绪乙亥顺天乡试330名，廷试三甲73名进士，兵部司兼武库司行走，改实录馆校对官，十月钦派武英殿受卷官，四品，1921年72岁卒。是竹墩十八世，与我同是十一世沈钺的直系后裔，我是二十世，他应是我的同宗祖父。当年他与我高祖父（祖父的祖父）沈际清都是寄籍宛平，我高祖父到京后曾任国史馆誊录。我分析，沈维诚在京为官比较稳定，又从事常与书打交道的职业，所以家谱保存得十分完好，谱内尚有他为子女续写的墨迹，

直到 1921 年去世，以后可能因家业渐疏，家谱流落出来，幸有知会者，不啻收藏，且妥为保管，又不知几经辗转，据说是先到清华大学图书馆，后又到人大图书馆。家谱虽经 120 多年，四函二十四册仍品相上乘，实属难得。另外，从我与他的亲缘关系上看，可以说这是目前可找到，属于我最近亲的所藏家谱，该家谱首卷印鉴注明是节垣公支维诚所藏家谱。②本谱是 1884 年出版，虽说世系已编到二十一世孙，但很多支系早已迁徙，我的直系祖也只是录入到十七世曾祖父沈祖颐，该谱记载：“沈祖颐，字诒仲，际清长子，生母宜人陆氏，咸丰甲寅（1854 年）三月十六日生，国学生。送筹饷例报，捐通判指发陕西加盐提举衔，以转饷功保升同知。”沈祖颐两任抚民通判，分别是 1882 年和 1891 年，1892 年升任汉中府定远厅同知。同时还记录了其堂兄弟沈祖勋、沈祖寿等人的情况，汉阴与湖州相距数千里，这在交通和通信不便的年代，家谱对此有所记载虽有些出入，但已属不易。③该谱修编人沈秉成自 1878 年开始历时七年完成修谱，虽循修谱古训，不分高低贵贱皆入族谱，但其时正值太平天国动荡，又囿于资金人力有限，故收录各支长短不一，以子木支较多，子来支次之；中原地区较全，边远匮乏；为官宦者



竹溪沈氏迁徙图

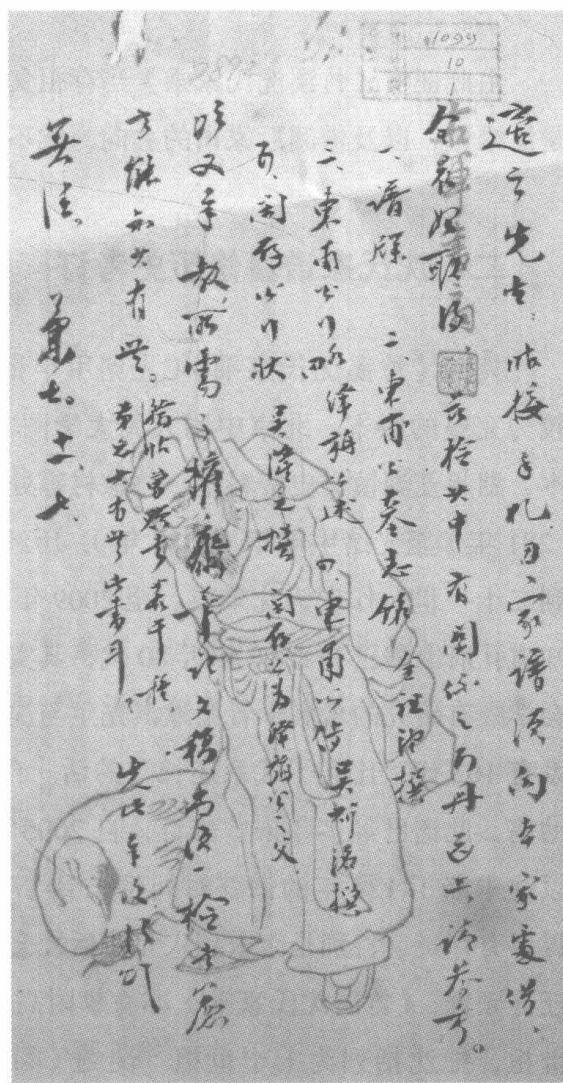
较完备，一般无功名百姓从简。④对于我家失原谱而复得此谱，也可谓知足矣！来之不易，沈秉成之孙沈迈士直到1982年借助于政府才找到此谱，他是子木之后，而我等是子来之后，竹溪沈氏两大支，竟在100多年后重逢于此，正应了盛世修史那句话。据了解目前连同我家现存残册，世间仅存四套吴兴《竹溪沈氏家乘》。

自沈氏始祖聃季载居河南平舆沈亭得沈姓后，重要的迁徙有：宋仁宗时期七十世沈括迁江南，宋高宗时期七十七世沈长卿迁归安，元末七十九世沈国祥迁千金村，八十世沈子敬迁竹墩村为竹溪沈氏始祖。以后，沈尹默1913年迁到北京。

沈氏家族的迁徙路线顺应了历史时代的发展，以顽强的生命力，继承和发扬了中华民族不屈不挠的精神，这不正是沈氏家族也是中华民族为什么历经千年经久不衰的原因吗？

在我寻找家谱的过程中，我曾想过，按照当时家谱的发放范围，我的高祖父沈际清、曾祖父沈祖颐，从修谱人沈秉成那里一定可以得到一套完整的家谱《竹溪沈氏家乘》（光绪甲申谱），传到我祖父一辈应当还有，或者起码见到，因为他们不仅研究历史文化资料，而且重视保管资料。后来这点我从三祖父沈兼士给胡适的一封信中得到了验证。

该信当写于20世纪20年代，是三祖父沈兼士就胡适借



沈兼士致胡适的信札

阅《竹溪沈氏家乘》一事的答复：

适之先生：

昨接手札，因家谱须向本家处借，今晨始取得，兹拾其中有关之五册送上，请参考。

一、谱牒；二、东甫公墓志铭，全祖望撰；三、东甫公行略，泽旂公述；四、东甫公传，吴研铭撰；五、闲存公行状，吴隆之撰，闲存公为泽旂公之父……

兼士 十一、七

由此证实《竹溪沈氏家乘》当存祖父本家处，至于信中所指本家是否就是沈维诚，以及借阅后家谱的去向，就不得而知了。

二、沈氏家谱纂修历史考订

吴兴《竹溪沈氏家乘》（光绪甲申谱）为现存吴兴“竹墩沈氏”家谱较为完整的版本，北京中国人民大学图书馆，美国、日本国会图书馆有藏本，湖州菱湖镇文史资料室、竹墩村等处有影印本。此家谱自西晋太康二年（281年）至光绪甲申年（1884年），历经1603年，14次纂修，该谱系截止到二十一世，作者为沈秉成。至2009年，沈氏已延续到104代。许多人只知道孔府家谱已有2500年近80代，其实沈氏家谱也是历史悠久。对人口社会学颇有研究的著名学者梁漱溟先生与沈氏后裔交谈时，就曾讲过“沈氏代系有103代，比孔子代系还长”的话。自1884年以来，由于社会发生剧烈动荡，此谱已经多年未曾修订，自2005年起我经过五年的研究和追寻，把以往中断了125年的谱牒时间延长到1718年。当然，对此谱前80代学术界多有存疑，特别是南宋到入元前后社会动荡，此时主要生活在江南的沈氏迁徙频繁，《竹溪沈氏家乘》亦有攀附高官名宦之嫌，如把沈约列为五十一世祖，把沈括列为七十世祖。沈约（441—513），南朝著名史学家、文学家。沈括（1031—1095），博学多闻，在天文、地理、水利、音乐、医药等

领域著述颇多，其《梦溪笔谈》更是传世之作。以上两人对后世影响很大，尤其沈括更为显著，江浙一带沈氏家谱几乎无不与之联宗，致使这些家谱可信度下降。虽然如此，但江南沈氏无二沈，确是不争的事实，从另一侧面也说明沈氏联宗是以吴兴沈氏为核心的，竹墩沈氏是吴兴沈氏的重要支系。所以，历代竹墩沈氏所撰修的家谱仍不失连续性、可考性，竹溪沈氏流传有序，至今代代相传已延续了700多年。除去孔孟及皇家谱系之特殊情况之外，此谱亦可以视为民间中华民族代系最长的家谱之一。《竹溪沈氏家乘》分卷为：

目录

卷序要领

目录卷首全谱分二十卷，二十四册入四函

恩纶上 卷之一

恩纶下 卷之二

敕书 卷之三 帝王的诏书命令

恤典附恩荫 卷之四

崇礼 卷之五

御试诗文 卷之六 附进呈诗史恭纪

祠规 卷之七

墓图 卷之八

老宗谱 卷之九 世系上、世系中、世系下（前八十世）

谱牒上 卷之十 崇禎庚辰迁竹溪，余庆公为始祖

谱牒中 卷之十一

谱牒下 卷之十二 十六世

旌表 卷之十三 附守节及省府县志列女，各类表彰

奏疏上 卷之十四

奏疏下 卷之十五

科第上 科第下 卷之十六 附荐举

校士 卷之十七

传 卷之十八 附省府县志各传年谱

行略行述 卷之十九

沈应登、沈子木、沈子来、沈傲焮、沈傲焄、沈庆曾等墓志铭 墓
表 神道碑 卷之二十

这一谱系我的单传直系祖先可以上溯到周文王，自周文王到元朝末至正八年（1348年）为前八十世，称为老谱或前谱八十世。自元至正八年之后，以沈子敬为竹墩沈氏始迁祖，此后称后谱。现列出竹墩沈氏从一世沈子敬（80）到十八世沈尹默（97）直系世系图（括号内阿拉伯数字是按聘季载为始祖的顺序排列总序列世系）：

沈国祥（总79世）其子：

一世（80）子敬（次子）

二世（81）居义（次子）

三世（82）以成（长子）

四世（83）轲（子）

五世（84）玘（次子）

六世（85）鳌（三子）

七世（86）应登（三子）

八世（87）子来（三子）

九世（88）傲焄（五子）

十世（89）燕卿（次子）

十一世（90）钺（子）

十二世（91）庆曾（三子）

十三世（92）正元（三子）

十四世（93）春荣（次子）

十五世（94）鲤跃（长子）

十六世（95）际清（次子）

十七世（96）祖颐（长子）

十八世（97）尹默（次子）

此谱经我撰修后，到2010年竹溪沈氏子来支的沈尹默支系已经是二十二世101代，子木支则为二十五世104代。

竹墩沈氏的前谱自一世起到八十世讫，时间起于西周（前1046—前771）初年，前谱一世为聃季载，八十世为沈国祥，此为迁居湖州竹墩之前的族谱。其间历经三次修谱，分别是西晋大司马沈薇、唐太尉沈震、北宋翰林学士沈括，沈薇首修于西晋太康二年（281年），谱名《晋大司马统宗世谱》，此为沈氏家谱最初版本。现传世的《竹溪沈氏家乘》记载始于元朝至正八年（1348年），或称后谱，该谱一世为沈子敬，自明朝天启甲子年（1624年）沈傲炆修订《竹溪沈氏族谱》后，又经九修，分别是：

崇祯庚辰谱（1640年）；

康熙庚申谱（1680年）；

康熙庚子谱（1720年）；

乾隆乙亥谱（1755年）；

乾隆庚子谱（1780年）；

嘉庆甲子谱（1804年）；

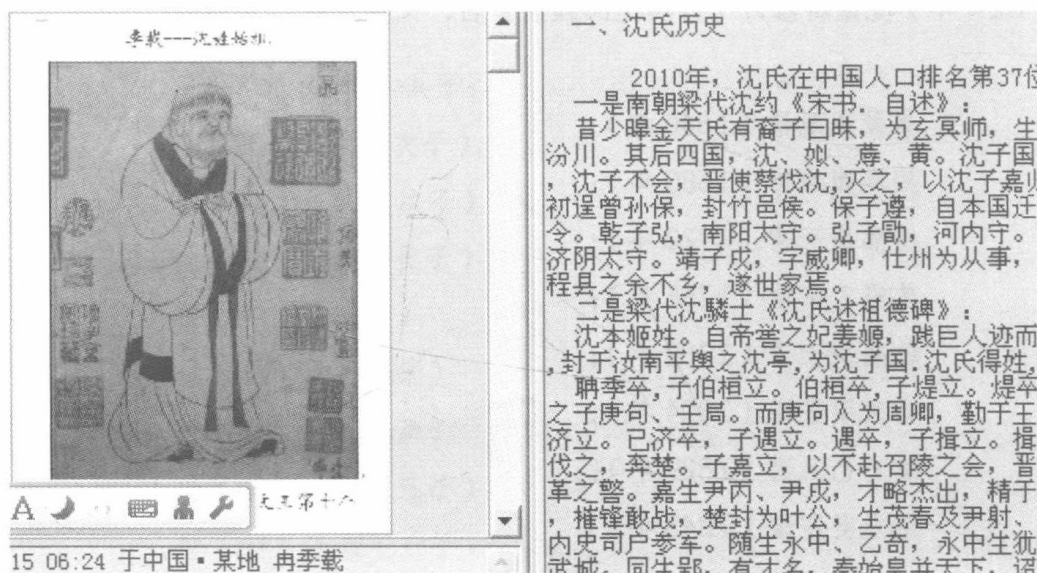
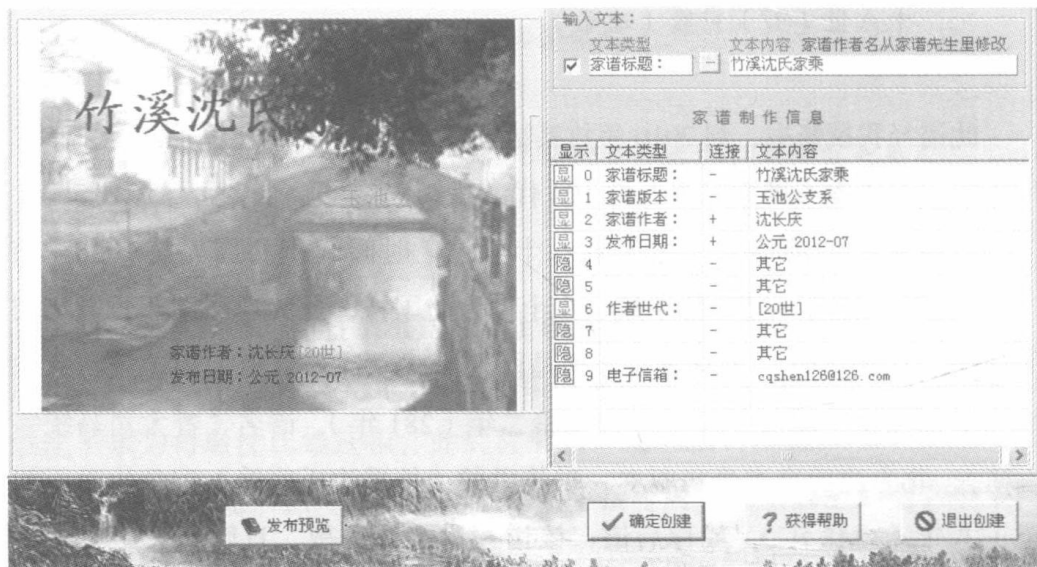
道光己丑谱（1829年）；

道光癸卯谱（1843年）；

光绪甲申谱（1884年）。

竹墩沈氏作为沈氏主要支系传世至今，谱牒修订13次，其中，以1640年沈傲炆所修为最突出和完善，一是确立沈子敬为竹墩沈氏始祖，之前为前谱或称老谱八十世；二是族谱定名为《竹溪沈氏家乘》；三是制定了修谱基本原则，即竹墩沈氏修谱凡例14则。

2010年，时值国家盛世，民间修谱迭起，修谱不仅是家族的大事，也是传承中华民族文化的具体体现。本着记载历史、着眼未来、服务社会的原则，竹墩沈氏十五世沈鲤跃（玉池公）支系再次续修。由于时隔年久，族人



上两图为此此次新修的《竹溪沈氏家乘》电子版截图，以“家谱先生”软件录入和编辑，使用配套的“家谱发布”软件制成光盘便于使用，突破了历史上纸质印刷品的局限，该光盘资料可根据需要随时修改补充，并可以多种方式打印成纸质文件

散居，多数已无资料可循，故本次续谱：一是仅以搜集资料较完整的玉池公支为主脉修谱；二是附录甲申谱，并列部分支系关联图，随着资料的不断完善补充，便于其他各支续修；三是续修遵循祖训“贵不敢附，贱不敢遗，富不敢援，贫不敢弃”的基本原则纂修，以无愧历史，无愧祖先。