

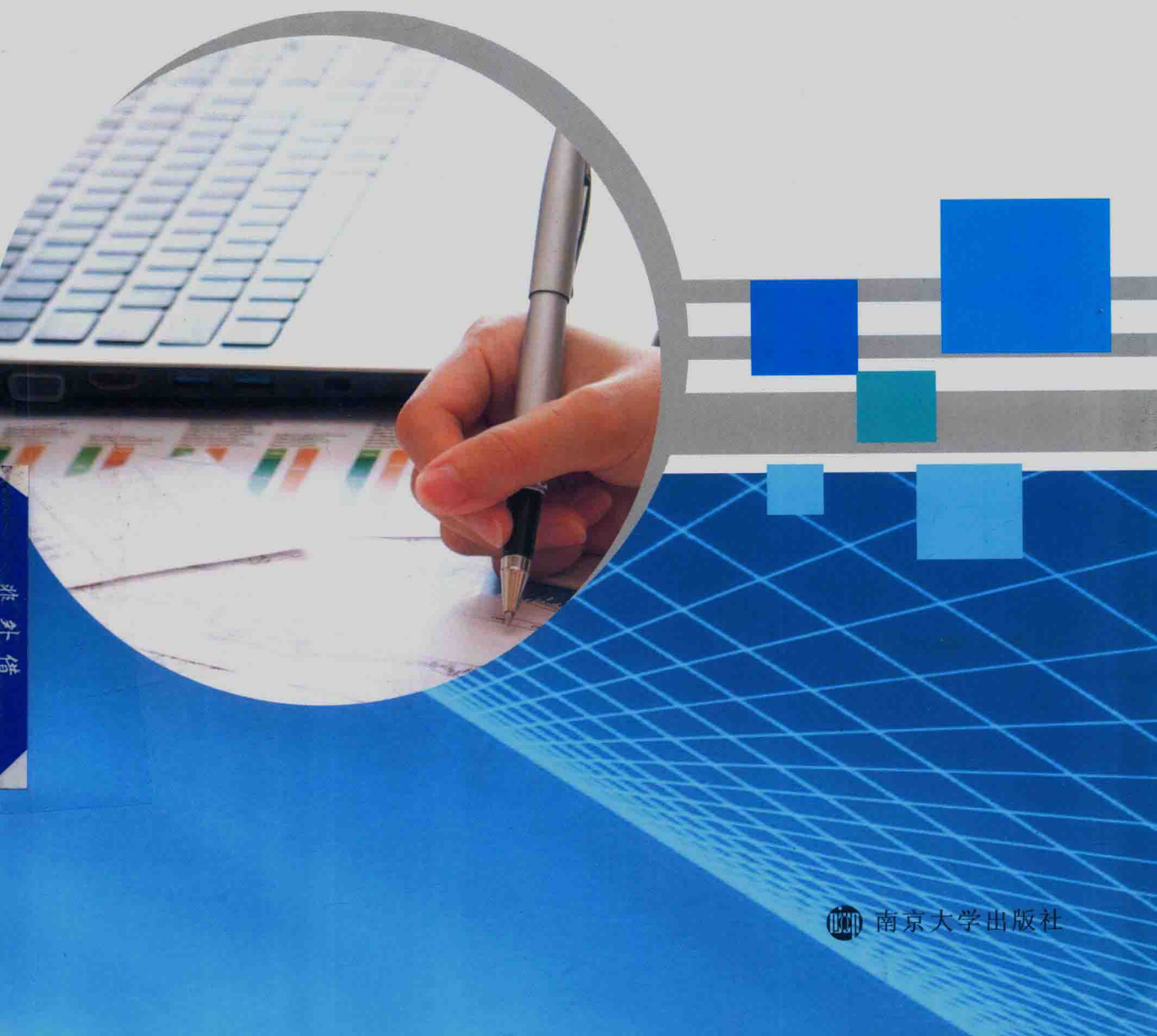


高等院校“十三五”规划教材

财会专业系列

会计信息系统

主编 刘燕 康乐



非会计



南京大学出版社



高等院校“十三五”规划教材·财会专业系列

会计信息系统

主 编 刘 燕 康 乐
副主编 黄文翔 王 乐 彭 琛
张光蓉 伍 培



南京大学出版社

图书在版编目(CIP)数据

会计信息系统 / 刘燕, 康乐主编. — 南京: 南京大学出版社, 2016. 12

高等院校“十三五”规划教材. 会计专业系列

ISBN 978-7-305-18075-0

I. ①会… II. ①刘… ②康… III. ①会计信息—财务管理—高等职业教育—教材 IV. ①F232

中国版本图书馆 CIP 数据核字(2016)第 319649 号

出版发行 南京大学出版社

社 址 南京市汉口路 22 号

邮 编 210093

出版人 金鑫荣

丛 书 名 高等院校“十三五”规划教材. 会计专业系列

书 名 会计信息系统

主 编 刘 燕 康 乐

责任编辑 陈家霞 尤 佳

编辑热线 025-83592123

照 排 南京南琳图文制作有限公司

印 刷 南京京新印刷厂

开 本 787×1092 1/16 印张 25 字数 608 千

版 次 2016 年 12 月第 1 版 2016 年 12 月第 1 次印刷

ISBN 978-7-305-18075-0

定 价 52.00 元

网址: <http://www.njupco.com>

官方微博: <http://weibo.com/njupco>

官方微信号: njupress

销售咨询热线: (025) 83594756

* 版权所有, 侵权必究

* 凡购买南大版图书, 如有印装质量问题, 请与所购图书销售部门联系调换

前 言

会计信息系统作为会计学专业一门典型的边缘学科,发展的速度远远超过了会计学相关的其他学科,其根本原因在于信息技术的日新月异和企业信息化建设的大力推进。高校作为为社会培养专业人才的基地,作为向企业输送高素质人才的源头,在教材的选择上,更加需要贴近社会和企业的需求。

会计信息系统作为一门集理论与操作相结合的课程,在教材的编排中,理论知识方面要有相应的实用性和延展性,在实训实验中更强调可行性和可操作性。

本教材本着理论与实践紧密结合的原则,希望能为学习者提供一套先进、完整、系统和易学易操作的体系。

本教材共分 13 章,第 1 章简略地介绍了会计信息系统的发展和安装;第 2 章至第 13 章以用友 ERP-U8 V10.1 为蓝本,分别介绍了构成会计信息系统最重要和基础的总账、报表、薪资、固定资产、供应链、应收应付款、采购、销售、库存管理和存货核算子系统的基本功能与使用方法。

在内容的设计方面,从第 1 章会计软件的安装开始,每一个章节在相应知识点介绍之后,都对应了上机实验的操作内容。通过大量的操作案例的设计,让学习者更好地对照知识点,熟悉软件的操作和应用。每一个章节的案例看似独立简单,却是以一个虚拟的核算主体的经济业务活动为主线,在每个子系统的章节的实验操作中反映着企业核算的不同方面。尤其在供应链之后的购销存部分的案例设计上,尽可能地考虑了企业在日常经营中有可能发生的各种类型的业务。

本书由江西工程职业学院刘燕、康乐担任主编;江西工程职业学院黄文翔、西北工业大学明德学院王乐、萍乡学院彭琛、江西工程职业学院张光蓉、江西工程职业学院伍培担任副主编。

本教材在编写过程中参考了相关教材的内容,也得到了江西工程职业学院管理工程系领导和同事的大力帮助。在此深表谢意。

由于会计信息系统作为一个发展迅速的学科,理论与方法也处于不断完善和丰富的阶段,因此本教材难免存在一定的局限性和不足。在此笔者真诚地欢迎读者予以批评指正。

编 者

2016 年 10 月

目 录

第 1 章 系统应用基础	1
1.1 了解用友 ERP-U8 系统	1
1.1.1 用友 ERP-U8 的发展	1
1.1.2 用友 ERP-U8 管理软件简介	2
1.2 用友 ERP-U8 教学系统的安装	3
1.2.1 用友 ERP-U8 系统的运行环境	3
1.2.2 SQL Server 2000 数据库的安装	5
1.2.3 用友 ERP-U8 管理软件的安装	7
第 2 章 系统管理	10
2.1 系统管理	10
2.1.1 系统概述	10
2.1.2 系统管理的应用管理	11
2.2 年度账管理	14
2.3 用户及用户权限的管理	14
2.4 系统运行安全管理	15
第 3 章 企业应用平台	27
3.1 企业应用平台	27
3.1.1 企业应用平台概述	27
3.1.2 企业应用平台的内容	27
3.2 基础设置	28
3.2.1 设置基本信息	28
3.2.2 设置基础档案	28
3.2.3 设置数据权限	36
3.2.4 设置单据	36
第 4 章 总账管理	37
4.1 系统概述	37
4.1.1 功能概述	37
4.1.2 总账管理系统与其他系统的主要关系	38
4.1.3 总账管理系统的业务处理流程	39
4.2 总账管理系统的初始化	40
4.2.1 设置控制参数	40
4.2.2 设置基础数据	47

4.2.3	输入期初余额	65
4.3	总账管理系统日常业务处理	71
4.3.1	凭证管理	71
4.3.2	出纳管理	93
4.3.3	账簿管理	96
4.4	总账管理系统期末处理	106
4.4.1	银行对账	106
4.4.2	自动转账	112
4.4.3	对账	118
4.4.4	结账	119
第5章	UFO 报表管理	122
5.1	系统概述	122
5.1.1	功能概述	122
5.1.2	UFO 报表管理系统与其他系统的主要关系	123
5.1.3	UFO 报表管理系统的业务处理流程	124
5.1.4	UFO 报表管理系统的基本概念	125
5.2	报表管理	127
5.2.1	报表定义及报表模版	127
5.2.2	报表数据处理	128
5.2.3	表页管理及报表输出	129
5.2.4	图表功能	129
第6章	薪资管理	147
6.1	系统概述	147
6.1.1	功能概述	147
6.1.2	薪资管理系统与其他系统的主要关系	148
6.1.3	薪资管理系统的业务处理流程	148
6.2	薪资管理系统日常业务处理	149
6.2.1	初始设置	149
6.2.2	日常处理	154
6.2.3	期末处理	174
第7章	固定资产管理	177
7.1	系统概述	177
7.1.1	功能概述	177
7.1.2	固定资产管理系统与其他系统的主要关系	177
7.1.3	固定资产管理系统的业务处理流程	177
7.2	固定资产管理系统日常业务处理	178
7.2.1	初始设置	178
7.2.2	日常处理	190
7.2.3	期末处理	192

第 8 章 供应链管理	203
8.1 系统概述	203
8.1.1 供应链管理系统的功能模版	203
8.1.2 供应链管理系统的业务处理流程	204
8.2 供应链管理系统的初始化	205
8.2.1 供应链管理系统的建账	205
8.2.2 基础档案设置	206
8.2.3 科目设置	215
8.2.4 供应链管理系统的期初数据	221
第 9 章 应收应付款管理	229
9.1 系统概述	229
9.1.1 功能概述	229
9.1.2 应收款管理系统与其他系统的主要关系	229
9.1.3 应收款管理系统的业务处理流程	230
9.2 应收款管理系统的日常业务处理	231
9.2.1 初始设置	231
9.2.2 日常处理	237
9.2.3 期末处理	248
第 10 章 采购管理	250
10.1 系统概述.....	250
10.1.1 功能概述.....	250
10.1.2 采购管理系统与其他系统的主要关系.....	252
10.2 采购管理系统日常业务处理.....	252
10.2.1 普通采购业务处理.....	252
10.2.2 采购现结业务.....	263
10.2.3 采购运费处理.....	270
10.2.4 采购入库业务.....	276
10.2.5 直运采购业务.....	286
10.2.6 采购退货业务.....	286
10.2.7 现付业务.....	292
10.2.8 受托代销业务.....	293
10.2.9 综合查询.....	293
10.2.10 月末结账	294
第 11 章 销售管理	295
11.1 系统概述.....	295
11.1.1 功能概述.....	295
11.1.2 销售管理系统与其他系统的主要关系.....	296
11.2 销售管理系统日常业务处理.....	297
11.2.1 普通销售业务处理.....	297

11.2.2	以订单为中心的销售业务	307
11.2.3	现收业务	308
11.2.4	代垫费用	311
11.2.5	分期收款销售业务	314
11.2.6	委托代销业务	322
11.2.7	销售退货业务	329
11.2.8	直运销售业务	334
11.2.9	销售调拨业务	342
11.2.10	零售业务	343
11.2.11	综合查询	343
11.2.12	月末处理	344
第 12 章	库存管理	345
12.1	系统概述	345
12.1.1	功能概述	345
12.1.2	库存管理系统与其他系统的主要关系	345
12.2	库存管理系统日常业务处理	346
12.2.1	入库业务处理	346
12.2.2	出库业务处理	347
12.2.3	其他业务	347
第 13 章	存货核算	378
13.1	系统概述	378
13.1.1	功能概述	378
13.1.2	存货核算系统与其他系统的主要关系	378
13.1.3	存货核算系统应用模式	379
13.2	存货核算系统日常业务处理	379
13.2.1	入库业务处理	379
13.2.2	出库业务处理	379
13.2.3	单据记账	379
13.2.4	调整业务	380
13.2.5	暂估处理	380
13.2.6	生成凭证	380
13.2.7	综合查询	380
13.2.8	月末处理	380

第 1 章 系统应用基础

会计信息系统属于应用软件。它借助计算机硬件与专业化软件的结合替代了手工技术,迅速发展起来。会计人员要想使用这个系统,必须首先选择好适用的软件,然后,按照技术路线的提示进行规范安装。

本教材选择用友 ERP-U8 V10.1(以下简称 ERP-U8)管理软件作为操作平台,介绍了会计信息系统中各个子系统的基本功能,以及各个模块的基本使用方法。

1.1 了解用友 ERP-U8 系统

1.1.1 用友 ERP-U8 的发展

用友软件股份有限公司成立于 1988 年,公司在上海证券交易所 A 股上市,是亚太本土最大的管理软件和中国领先的企业云服务提供商。在公司 28 年的发展历程中,从应用和技术两个方面不断地投入、发展,支撑客户信息化的进步。

如今,用友软件已形成 NC、U8、“通”三条产品和业务线,分别面向大、中、小型企业提供软件和服务。用友软件的产品已全面覆盖企业从创业、成长到成熟的完整生命周期,能够为各类企业提供适用的信息化解决方案,满足不同规模企业在不同发展阶段的管理需求,并可实现平滑升级。用友公司拥有丰富的企业应用软件产品线,覆盖了企业 ERP(企业资源计划)、SCM(供应链管理)、CRM(客户关系管理)、HR(人力资源管理)、EAM(企业资产管理)、OA(办公自动化)等业务领域,可以为客户提供完整的企业应用软件产品和解决方案。用友软件同时开展企业信息化及管理培训教育服务、在线应用服务。用友公司的软件产品已经成为推动中国企业信息化的主流应用软件和实际标准,为中国企业信息化建设和 ERP 普及提供了强有力的工具。

用友公司的主要产品有以下几种:

1. U8

U8 是一套企业级的解决方案,可满足不同的制造、商务模式下,不同运营模式下的企业经营管理,全面集成了财务、生产制造及供应链的成熟应用,延伸客户管理至客户关系管理(CRM),并对零售、分销领域实现了全面整合。同时,它通过实现人力资源管理(HR),办公自动化(OA),保证行政办公事务、人力管理和业务管理的有效结合。用友 ERP-U8 是以集成的信息管理为基础,以规范企业运营,改善经营成果为目标,最终实现从企业日常运营、人力资源管理到办公事务处理等全方位的产品解决方案。

2. 用友 NC

以“全球化集团管控、行业化解决方案、全程化电子商务、平台化应用集成”为管理理念

而设计,采用 J2EE 架构和先进开放的集团级开发平台 UAP,形成了集团管控八大领域 15 大行业 68 个细分行业的解决方案。

3. 用友 U9

作为全球第一款完全基于 SOA 架构的世界级企业管理软件,用友 U9 面对快速发展与成长的中大型制造企业的复杂应用,以“实时企业、全球商务”为核心理念,完全适应多组织供应链协同、多工厂制造协同、产业链协同、产品事业部和业务中心的管理模式,更能支持多生产模式的混合生产与规划、多经营模式的混合管理、精益生产、全面成本、跨国财务等深度应用,具有高度灵活的产品架构,帮助企业快速响应变化,支持经营、业务与管理模式的创新。它是中国大企业集团管理信息化应用系统的首选。

4. 用友 T 系列

2008 年,用友软件拆分其 T 系列软件事业部成为独立公司,即畅捷通软件有限公司,旗下的 T 系列软件分为 T1、T3、T6 版本。

1.1.2 用友 ERP-U8 管理软件简介

1. 功能特点

用友 ERP-U8 是企业级解决方案,定位于中国企业管理软件的终端应用市场,可以满足不同的竞争环境,不同的制造、商务模式,以及不同的运营模式下的企业经营,提供从企业日常运营、人力资源管理到办公事务处理等全方位的企业管理解决方案。它尤其适用于各类成长型企业,能为企业推出全面信息化解决方案,提供财务业务一体化的解决方案,帮助企业实现业务运作的全程管理与信息共享,是切实帮助成长型企业应对市场变化、实现长期可持续性发展的稳定、安全的管理系统。

2. 总体结构

用友 ERP-U8 是一个企业综合运营平台,历经多年的发展,累积了丰富的行业先进企业管理经验,以销售订单为导向,以计划为主轴,其业务涵盖财务、物流、生产制造、CRM(客户关系管理)、OA(办公自动化)、管理会计、决策支持、网络分销、人力资源、集团应用,以及企业应用集成等全面应用。

软件通常由若干个子系统(也称为功能模块)组成,每个子系统具有特定的功能,各个子系统之间有着紧密的数据联系,它们既相对独立又相互作用形成一个整体。用友 ERP-U8 管理软件的总体结构如下表 1-1 所示。

表 1-1 用友 ERP-U8 管理软件的总体结构

业 务	内 容
财务管理 FM	成本管理、资金管理、项目管理、预算管理、网上银行、UFO 报表、出纳管理、网上报销、固定资产、存货核算、应付管理、应收管理、总账管理
供应链管理 SCM	进口管理、出口管理、质量管理、库存管理、委外管理、采购管理、销售管理、合同管理、售前分析
生产制造 PM	工序委外、设备管理、工程变更、车间管理、生产订单、需求规划、产能管理、主生产计划、物料清单

(续表)

业务	内容
客户关系管理 CRM	服务管理、客户调查、统计分析、市场管理、费用管理、活动管理、商机管理、客户管理
人力资源 HR	经理自动、员工自动、绩效管理、培训管理、招聘管理、保险福利、考勤管理、人事合同、计件工资、薪资管理、人事管理、基础设置
决策支持 DSS	商业智能、专家财务评估
集团应用 FM	专家分析、行业报表、合并报表、结算中心、集团账务、集团预算
零售管理 RM	联营管理、零售收款、零售开单、日结管理、店存管理、价格管理、折扣管理、VIP 管理、门店业务管理、数据交换
分销管理 DM	通路管理、供应商自助、客户商务端、综合管理、业务记账、分销业务
系统管理集成应用	远程接入、零售接口、PDM 接口、企业门户、金税接口、WEB 应用、EAI 平台、系统管理
办公自动化 OA	消息中心、计划管理、日志管理、网络调查、内部论坛、档案管理、信息管理、车辆管理、物品管理、会议管理、教育培训、知识中心、个人办公、事件处理、工作流程

从表 1-1 中可见,用友 ERP-U8 管理软件提供了企业信息化全面解决方案,它对应了高等教育的多个专业方向,如企业管理、物流管理、信息管理、会计、人力资源管理。对于教学而言,由于教学的限制,无法全面展开所有内容进行教授,在此选择了其中的财务管理和供应链管理两部分中的常用模块进行介绍。其中,财务管理部分介绍的内容为总账管理、UFO 报表、固定资产、应收管理、应付管理等主要模块;供应链管理部分介绍的内容有采购管理、销售管理、库存管理、存货核算等主要模块。另外,还包括人力资源管理中的薪资管理。

1.2 用友 ERP-U8 教学系统的安装

1.2.1 用友 ERP-U8 系统的运行环境

用友 ERP-U8 属于应用软件范畴,需要按以下要求配置运行环境,准备系统软件。

1. 操作系统

用友 ERP-U8 要求的操作系统如表 1-2 所示。

表 1-2 用友 ERP-U8 要求的操作系统环境

分类	操作系统	IE	IIS	推荐否
数据服务器 加密服务器	Windows XP+SP2 及以上版本补丁			
	Windows 2003 Server+SP2(包括 R2)及以上版本补丁			是
	Windows Server 2003(X64)+SP2 及以上版本补丁			
	Windows Server 2003(IA64)+SP2 及以上版本补丁			
	Windows Vista+SP1 及以上版本补丁			
	Windows Server 2008+SP1 及以上版本补丁			
	Windows 2008R2+SP1 及以上版本补丁			
	Windows7+SP1 及以上版本补丁			
应用服务器	Windows XP+SP2 及以上版本补丁		IIS5.1	
	Windows 2003 Server+SP2(包括 R2)及以上版本补丁	IE6.0+SP1 (或 IE7、 IE8、IE9)	IIS6.0	是
	Windows Server 2003(X64)+SP2 及以上版本补丁			
	Windows Server 2003(IA64)+SP2 及以上版本补丁			
	Windows Vista+SP1 及以上版本补丁		IE7.0(或 IE8、IE9)	IIS7.0
	Windows Server 2008+SP1 及以上版本补丁			
	Windows 2008R2+SP1 及以上版本补丁			
	Windows7+SP1 及以上版本补丁			
客户端	Windows XP+SP2 及以上版本补丁			
	Windows 2003 Server+SP2(包括 R2)及以上版本补丁	IE6.0+SP1 (或 IE7、 IE8、IE9)		是
	Windows Server 2003(X64)+SP2 及以上版本补丁			
	Windows Server 2003(IA64)+SP2 及以上版本补丁			
	Windows Vista+SP1 及以上版本补丁		IE7.0(或 IE8、IE9)	
	Windows Server 2008+SP1 及以上版本补丁			
	Windows 2008R2+SP1 及以上版本补丁			
	Windows7+SP1 及以上版本补丁			

注意:如果是单机安装,即把数据服务器、应用服务器、客户端安装在一台机器上,需要满足以上各项配置要求。

2. 数据库管理系统

用友 ERP-U8 的运行需要数据库管理系统的支持,U8 V10.1 支持下 SQL Server 版本的标准版、企业版和数据中心版包括:

- ① Microsoft SQL Server Desktop Engine 2000(MSDE 2000)+SP4(推荐单机使用);
- ② Microsoft SQL Server 2000+SP4;
- ③ Microsoft SQL Server 2005+SP4(或以上版本补丁)(包括 EXPRESS);
- ④ Microsoft SQL Server 2008(SP1 或以上版本补丁);

⑤ Microsoft SQL Server 2008 R2。

1.2.2 SQL Server2000 数据库的安装

案例 1-1 安装 SQL Server2000 数据库。

操作步骤：

① 运行 SQL Server2000 安装文件 Setup, 选择安装 SQL Server2000 组件, 进入安装组件, 选择安装数据库服务器, 进入安装界面。

② 点击“安装数据库服务器”选项, 打开“安装向导—欢迎”对话框, 如下图 1-1 所示。单击“下一步”按钮, 打开“计算机名”对话框, 并选择“本地计算机”选项, 如下图 1-2 所示。

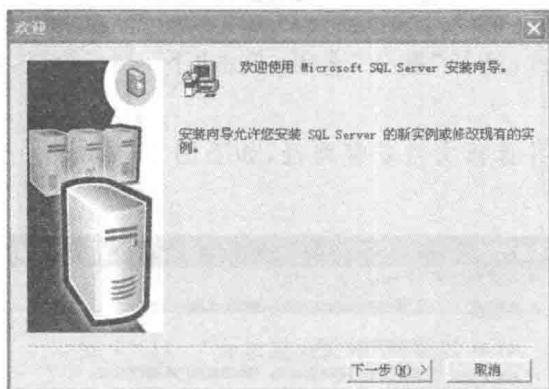


图 1-1 “安装向导—欢迎”对话框

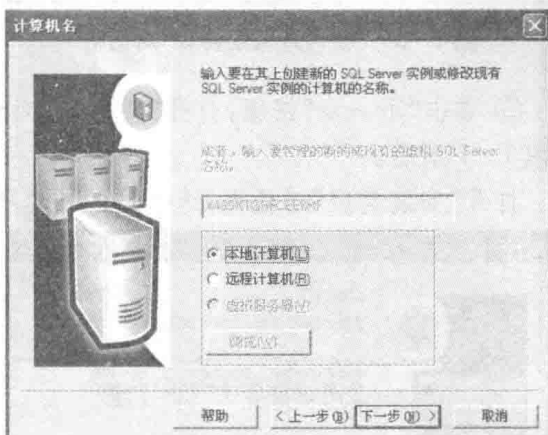


图 1-2 “计算机名”对话框

③ 单击“下一步”按钮, 打开“安装选择”对话框, 点击“创建新的 SQL Server 实例, 或安装客户端工具”选项, 如下图 1-3 所示。

单击“下一步”按钮, 打开“用户信息”对话框, 输入姓名, 这里随便输入一个名字就可以, 最好不要有标点符号, 如下图 1-4 所示。

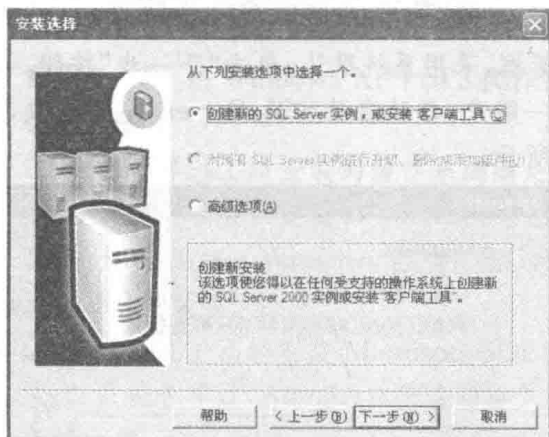


图 1-3 “安装选择”对话框

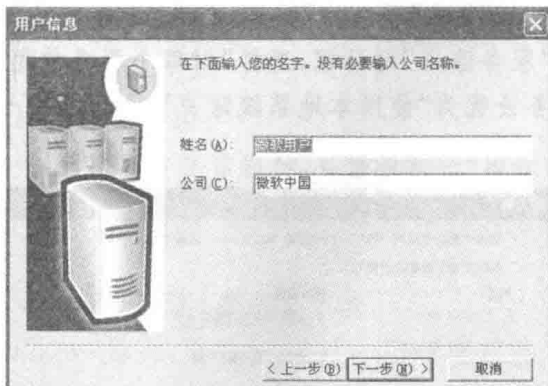


图 1-4 “用户信息”对话框

④ 单击“下一步”按钮, 打开“软件许可证协议”对话框, 如下图 1-5 所示。

单击“是”按钮, 打开“安装定义”对话框, 选择“服务器和客户端工具”选项, 如图 1-6 所示。

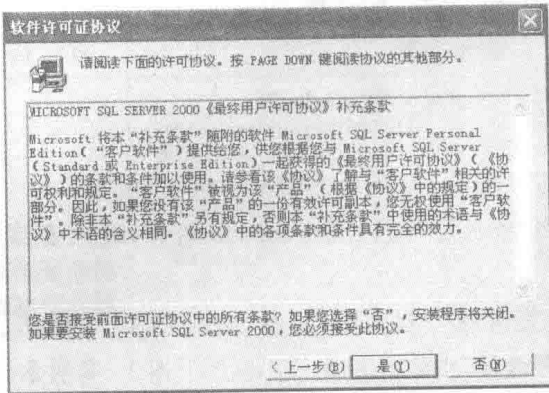


图 1-5 “软件许可证协议”对话框

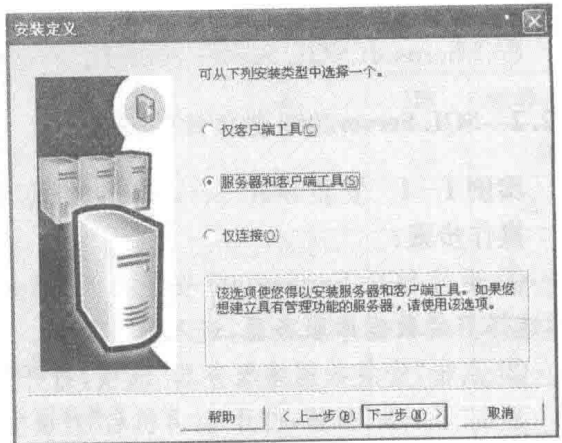


图 1-6 “安装定义”对话框

⑤ 单击“下一步”按钮，打开“实例名”对话框，选择“默认”选项，单击“下一步”按钮，如下图所示。

打开“安装类型”对话框，选择“典型”选项，并选择文件安装路径，如下图所示。

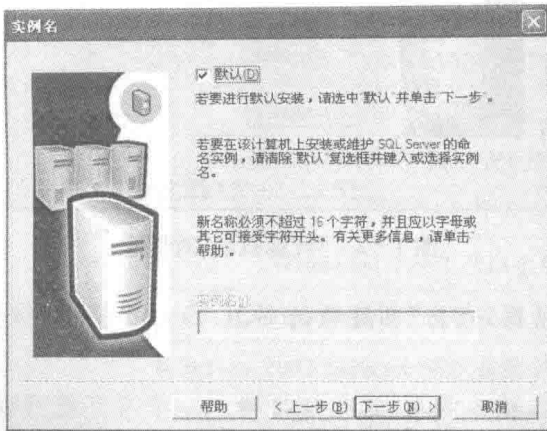


图 1-7 “实例名”对话框

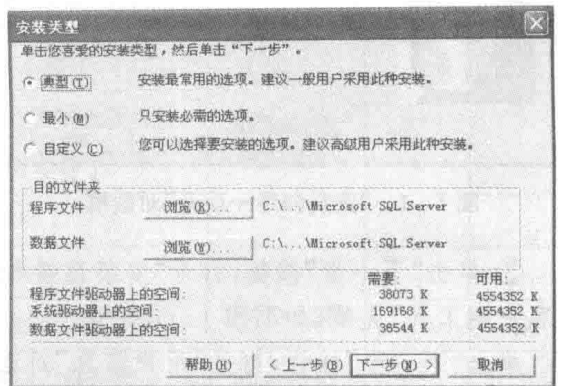


图 1-8 “安装类型”对话框

⑥ 单击“下一步”按钮，打开“选择组件”对话框，采用系统默认，单击“下一步”按钮。打开“服务账户”对话框，选择“对每个服务使用同一账户，自动启动 SQL Server 服务”选项，将服务设置为“使用本地系统账户”，如下图所示。

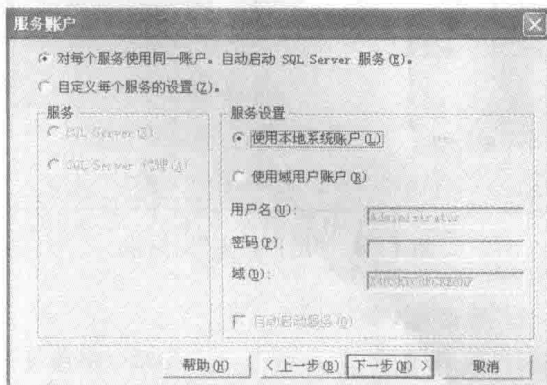


图 1-9 “服务账户”对话框

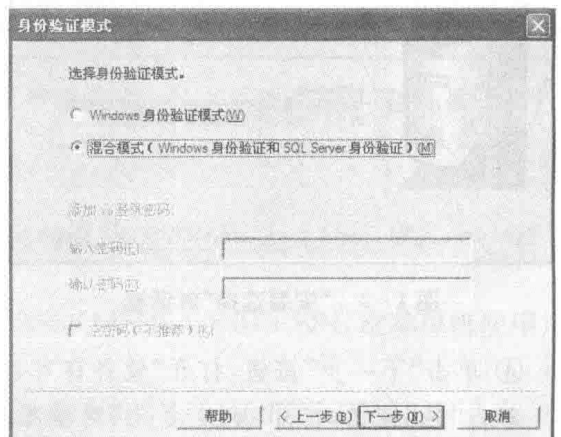


图 1-10 “身份验证模式”对话框

单击“下一步”按钮,打开“身份验证模式”界面。为了加强系统安全性,选择“混合模式(Windows 身份验证和 SQL Server 身份验证)”选项,选中“空密码”复选框,如下图 1-10 所示。

⑦ 单击“下一步”按钮,打开“开始复制文件”对话框,如下图 1-11 所示。

单击“下一步”按钮,打开“Microsoft Data Access Components 2.6 安装”对话框,按系统提示关闭列表中的任务。单击“下一步”按钮,打开“安装软件”对话框,单击“完成”按钮,开始安装。系统安装结束,显示“安装完毕”对话框,如下图 1-12 所示。单击“完成”按钮,结束 SQL Server 2000 的安装。



图 1-11 “开始复制文件”对话框



图 1-12 “安装完毕”对话框

案例 1-2 安装 Microsoft SQL Server 2000 的 SP4 补丁包(先解压,再安装)。

操作步骤:

- ① 双击“SQL Server 2000 SP4 补丁文件”,将补丁安装文件解压缩并保存到指定路径。
- ② 单击“下一步”按钮,出现“完成”对话框后,单击“完成”按钮,表示完成安装 SQL Server SP4 补丁。

1.2.3 用友 ERP-U8 管理软件的安装

案例 1-3 在 Windows XP+SP3 操作系统中单机安装用友 ERP-U8 管理软件。

操作步骤:

- ① 确保计算机上所安装的操作系统满足表 1-2 中的要求。
- ② 若系统中未默认安装 IISInternet 信息服务,则需要安装该组件,可通过执行“控制面板—添加/删除程序—Windows 组件—添加 IIS 组件”命令来安装。安装过程需要用到 Windows XP 安装盘。
- ③ 确保系统中已经安装 Microsoft SQL Server 2000+SP4 数据库系统。
- ④ 以系统管理员(Admin)身份注册进入 Windows 系统,将用友 ERP-U8 管理软件光盘放入光驱中。
- ⑤ 双击光盘 setup.exe 文件,运行安装程序。
- ⑥ 根据提示单击“下一步”按钮,进入“安装类型”对话框,选择“全产品”安装类型,如下图 1-13 所示。

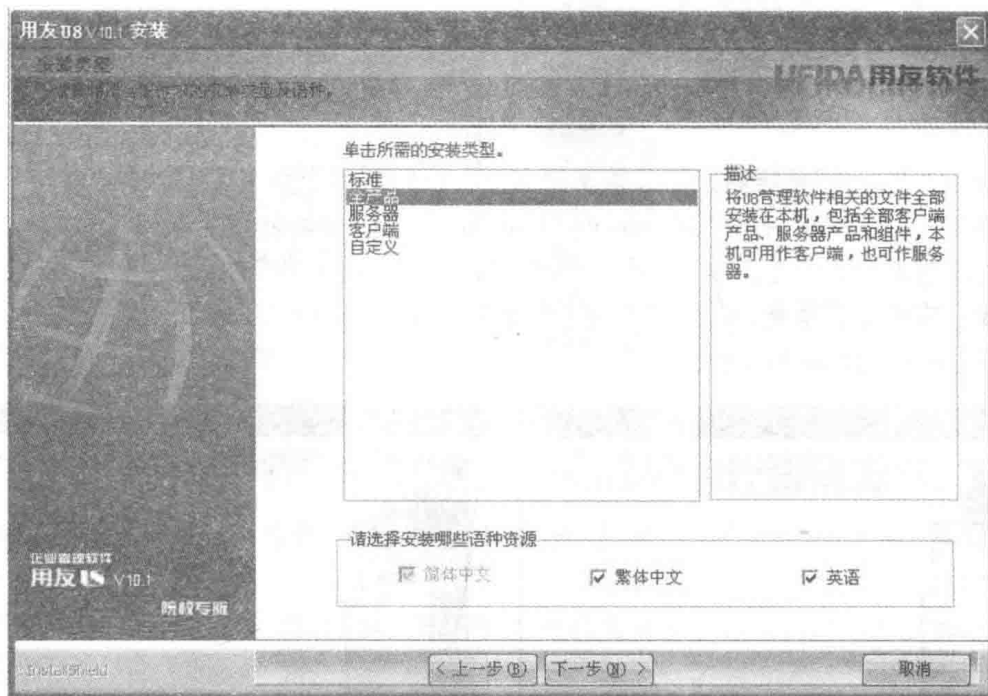


图 1-13 选择安装类型

⑦ 单击“下一步”按钮,进行系统环境检查,单击“确定”按钮。若有未满足的条件,则安装不能向下进行,并在图中给出未满足的项目,此时可单击未满足的项目链接,系统会自动定位到组件所在光盘位置,让用户手动安装。如下图 1-14 所示。

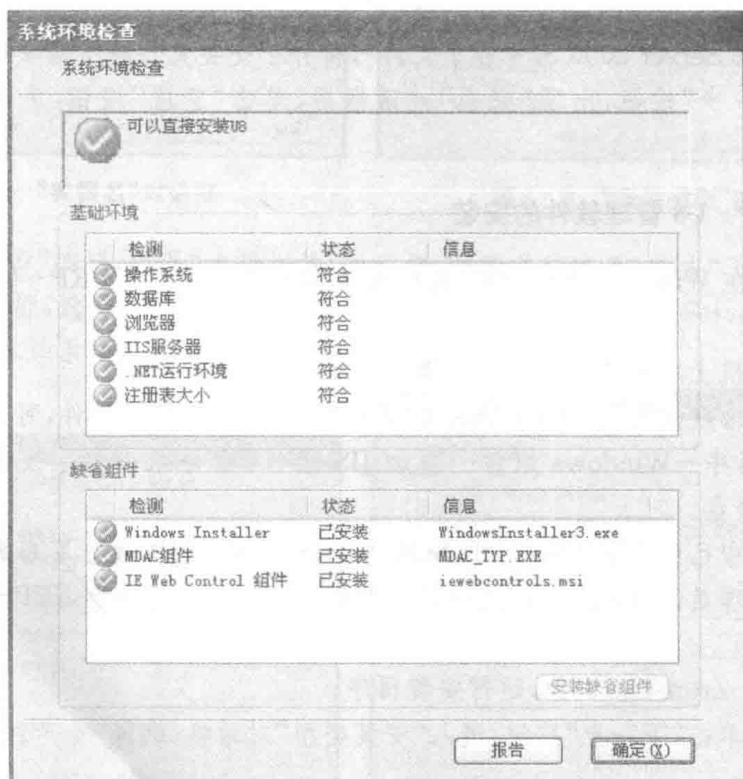


图 1-14 系统环境检查报告

⑧ 进入安装状态。完成后,单击“完成”按钮,重新启动计算机。

⑨ 系统重启后,出现“正在完成最后的配置”提示信息。在其中输入数据库名称即本地计算机名称(SA 口令为安装 SQL Server 时所设置的口令),单击“测试连接”按钮,测试数据库连接。若一切正常,会出现连接成功的提示信息。

⑩ 系统提示“是否初始化数据库”,单击“是”按钮,提示“正在初始化数据库实例,请稍候……”数据库初始化完成后,出现如下图 1-15 所示的“登录”对话框。

⑪ 单击“取消”按钮。至此,用友 ERP-U8 软件系统全部安装完毕。

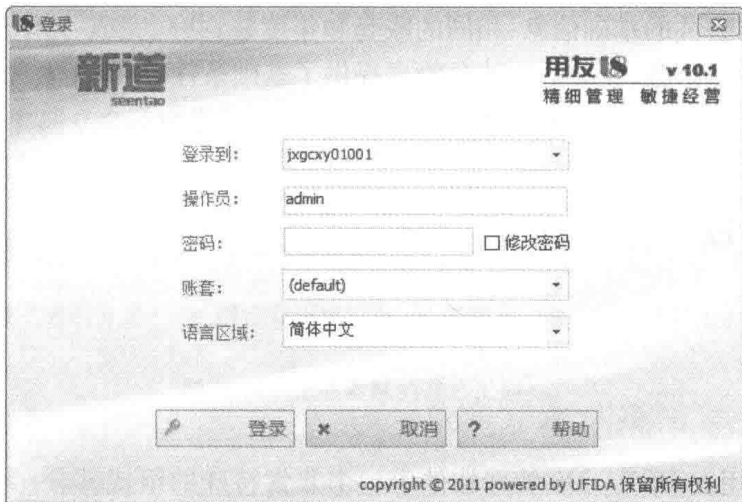


图 1-15 “登录”对话框