


 Academy of Arts & Design, Tsinghua University

清华大学美术学院

图画·语言·意境

TUHUA/YUYAN/YIJING

- 方芳 李睦 编著
- 辽宁美术出版社

 Academy of Arts & Design, Tsinghua University

清华大学美术学院

图画·语言·意境

TUHUA/YUYAN/YIJING

• 方芳 李睦 编著

• 辽宁美术出版社

图书在版编目(CIP)数据

图画·语言·意境 / 方芳, 李睦编著. — 沈阳 :
辽宁美术出版社, 2017.3

ISBN 978-7-5314-7567-5

I. ①图… II. ①方… ②李… III. ①绘画—作品综
合集—中国—现代 IV. ①J221

中国版本图书馆CIP数据核字(2017)第038285号

出版者: 辽宁美术出版社

地址: 沈阳市和平区民族北街29号 邮编: 110001

发行者: 辽宁美术出版社

印刷者: 沈阳市博益印刷有限公司

开本: 787mm×1092mm 1/12

印张: 7

字数: 50千字

出版时间: 2017年3月第1版

印刷时间: 2017年3月第1次印刷

责任编辑: 苍晓东

装帧设计: 苍晓东

责任校对: 郝刚

ISBN 978-7-5314-7567-5

定价: 49.00元

邮购部电话: 024-83833008

E-mail: lnmscbs@163.com

http://www.lnmscbs.com

图书如有印装质量问题请与出版部联系调换

出版部电话: 024-23835227

境中呈意

境，可以是境况、状态，是现实的生活写照；意，是抽象的，希望被传达出来的东西。在境中寻意，就如同在现实中寻找梦想。

现实总是一个跟梦想相对的词，我们把幻想、希望、渴求这些对美好的向往归纳成一个词梦想，可见现实有它的残酷。现实于每个人是什么呢，它可以是存折上的零，可能是镜子里你不喜欢的鼻眼，可能是新闻联播里血腥的恐怖画面，可能是太阳系内只有我们孤独生存的研究报告。黑格尔曾说，“存在即合理”，这种存在就是现实。在现实面前，我们无力反驳，因为这就是现实。

人的优势几乎全集中在占领我们海拔高地的地方——大脑，纵然现实不堪，我们也总充满了搏击命运的信念和力量。再说现实也不全是令人无奈的，我们平凡的生活也充满了温暖、温馨和温情。这就是现实的美妙，清晨薄薄的淡雾，小鸟的呢喃，窗台上悄悄绽放的水仙花，妈妈的叨唠，热锅上煎吐司的嘶嘶声，猫咪毛软的身体蜷曲在脚边的触觉，这一刻，我们会忘记一切关于现实的丑陋描述，现实是这么的美妙，妙在这一切是真实发生的，如此切近，没有什么力量能将它从我们生命里剥离。

歌颂现实的人都相信这些真实发生的美好能引起我们心底最强的共鸣，批判现实的人都相信现实的反面一定是个最美的伊甸园。这么说，其实关于现实的诉求都是善良而高尚的。绘画中总是我们最多梦想的地方之一，关乎现实的绘画也并不是现实本身，它是水中月，镜中花，不，应该说，它是水中月，镜中花。艺术的难得就是拿捏美与不美的分寸，找到最动人心魄的地方。这种感动是美妙、热爱、迷恋、惊恐、担忧、不屑，是独属于个人的复杂的感受，出自现实，归于心迹。

画中，梦想一直都能照进现实。找到境中的意应该说是对于现实最美好的礼赞，给现实和梦想共同的力量。

丁 瑗

2012年11月2日于水木清华

目 录



陈 昱 / 01
方 芳 / 12
丁 瑗 / 19
黄锴汀 / 26
李发友 / 33
马艳芳 / 41
孟翠东 / 47
汤 雪 / 53
张啸驰 / 60
薛书琴 / 68



陈昱

生于南京，长于北京。本科、研究生就读于清华大学美术学院。

绘画一直伴随着观看的过程，看或者被看，每时每刻。

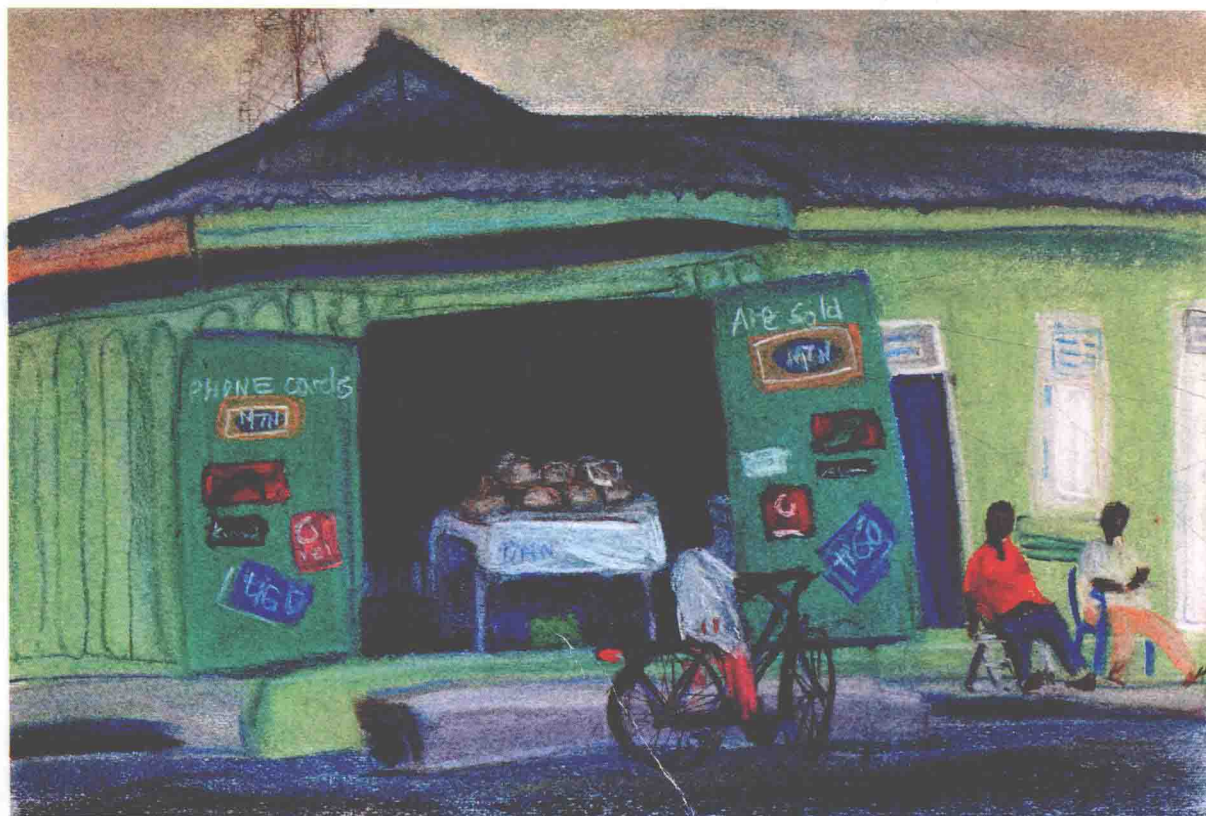
当我长时间注视那些风景，就越发地觉得其实我们自己才是被观看者，被风景以一种怜悯的目光长久地注视着。人类建立城邦、征服自然是为了保护自我，以期待长久生存，但到头来却是制造者最快消散。只空留下这些纪念品，曾经的附属品，在静默中见证人类的脆弱。静默，四周的场所就越发重要起来。在人类缺席的背景中，那些无主的楼宇、植被、道路无所谓被定义的丑、美亦是主体。昏黄的月色、灰蒙的白昼都是掩护，它们是被忽视了的时间的见证者，超越个人短暂的记忆。每扇窗门、每个台阶都蕴含着故事，是太多的悲伤着微笑、喜悦着哭泣。他们在沉默中凝结了过去与现在之间所发生的一切。但荣誉和耻辱都无法撼动它们的表情，只是散发出一种温柔和慈悲。就是那种淡淡的，极其不易察觉的、却又无处不在的温柔和慈悲。只要内心安静下来，我就能感觉到我被包裹其中，就像浸入一潭温水，闭塞七窍，屏蔽嘈杂、急躁的感官，然后在趋于永恒的对峙中以心解读，解读它们旁观人的历史。



夜航 35cm × 25cm 色粉



雨 35cm × 25cm 色粉



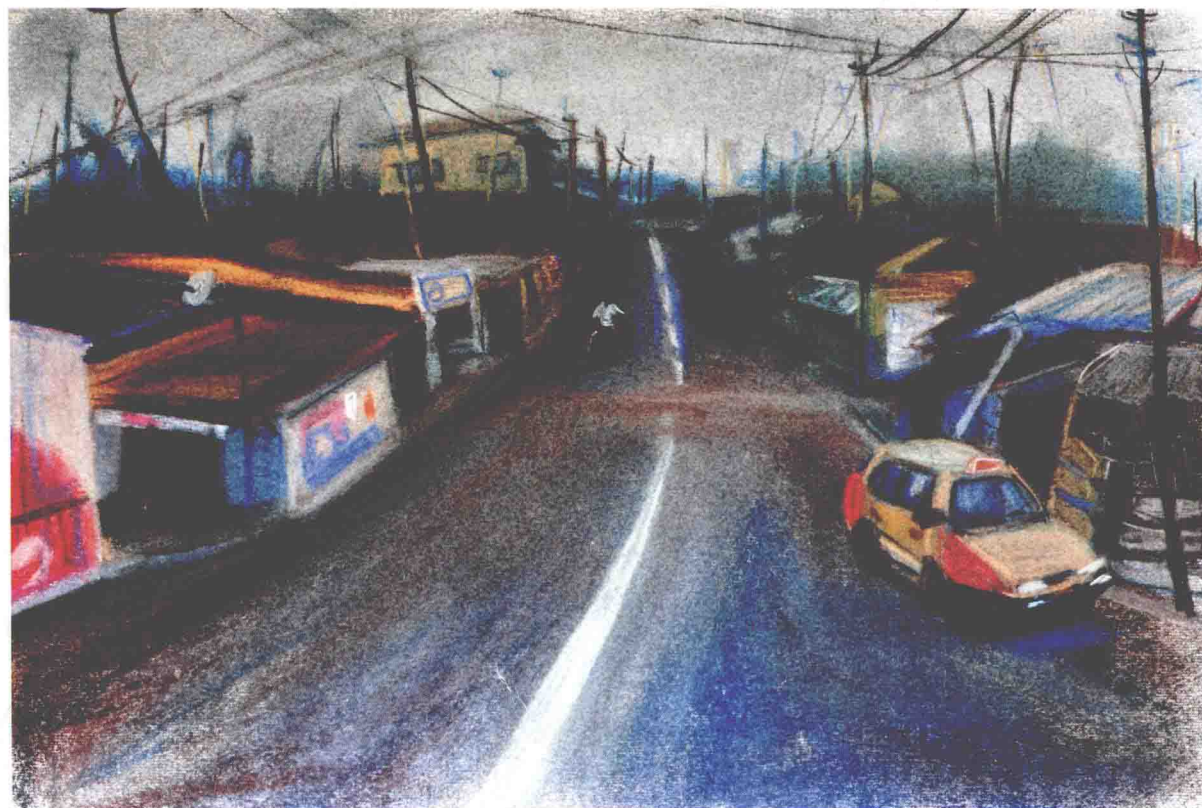
等待阳光 35cm × 25cm 色粉



有只鸽子来过 25cm x 35cm 色粉



昏昏欲睡的午后 35cm × 25cm 色粉

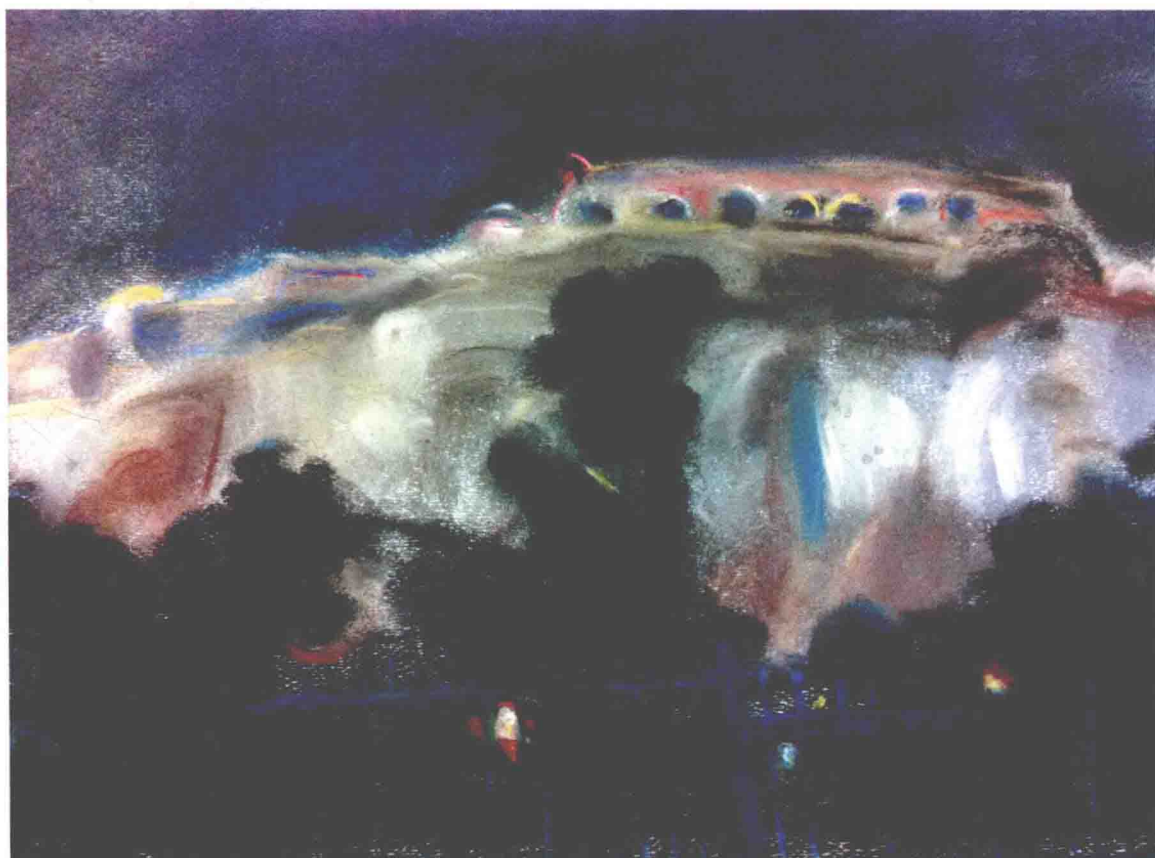


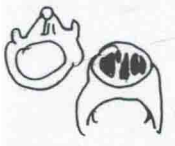
向何方 35cm × 25cm 色粉

美国往事 35cm x 25cm 色粉



赞美诗 35cm x 25cm 色粉





美国抽象派 → 日本禅宗 → 海德格尔
(京都学派)

西方艺术在某种程度上是吸收了东方的影响。但实际上这个东方实际上又来自西方自己的思想。
西方从过去到当代之间的哲学思想是统一的。但对于东方，则需要放弃中国传统的思想，自然的哲学。
如西方风景与西方山水。东 → 日本画 about 禅宗
西 → 写生。

却体现出来 → about 禅宗



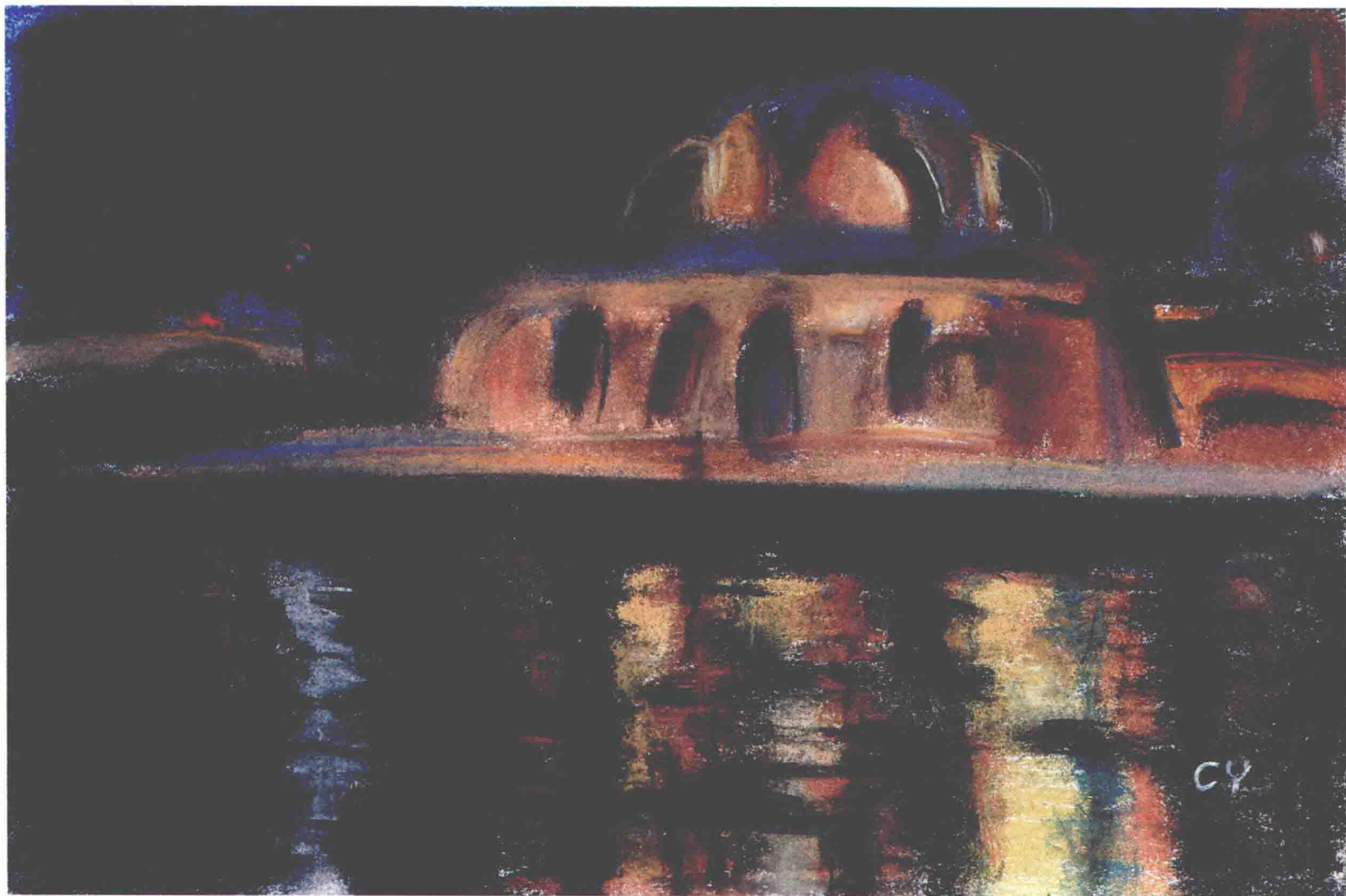
地域性的差异是否应该取消？世界性共通性是真的很重要。
毛南语唐叔

神奇 → 收藏家、于运作艺术家、阿明、改革

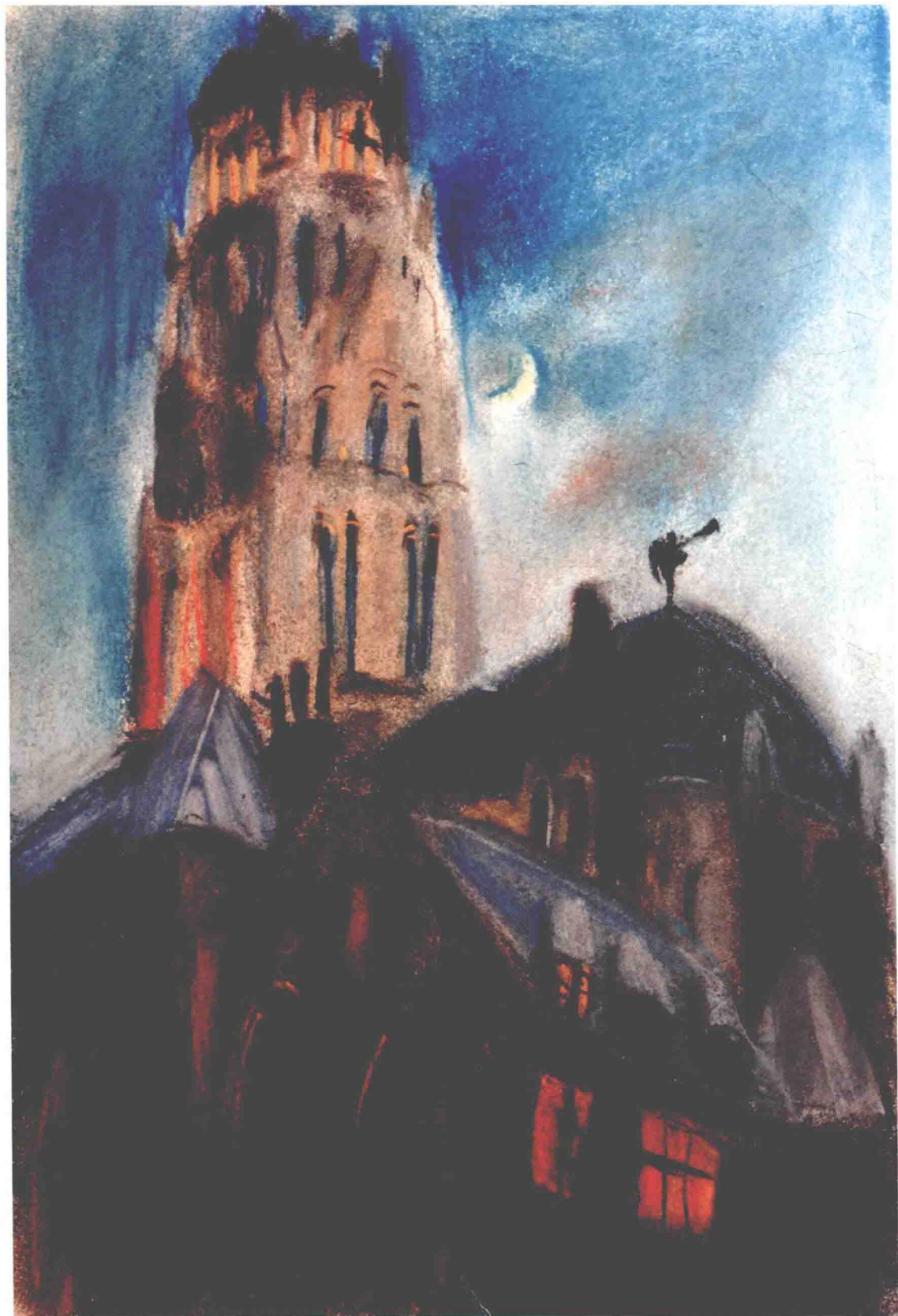
西方资本市场的介入。

中国艺术现在建立在西方的基础上，因为中国的绘画条件完全来自于西方，西方的现代主义艺术的发展是建立在它一个完整的体系之上，但中国只是从中选取几个元素进行有限的模仿。
在西方，艺术是推进社会改革的工具，但在中国只有在艺术。
中国在建党50年间我们是否过多的关注社会的政治经济？
语言的延伸 → 人的精神与丰富。语言的丰富在于精神。
西方艺术在于本身，但中国所关注的是社会、是社会的追求、是实用的艺术。

手稿 35cm x 25cm 签字笔



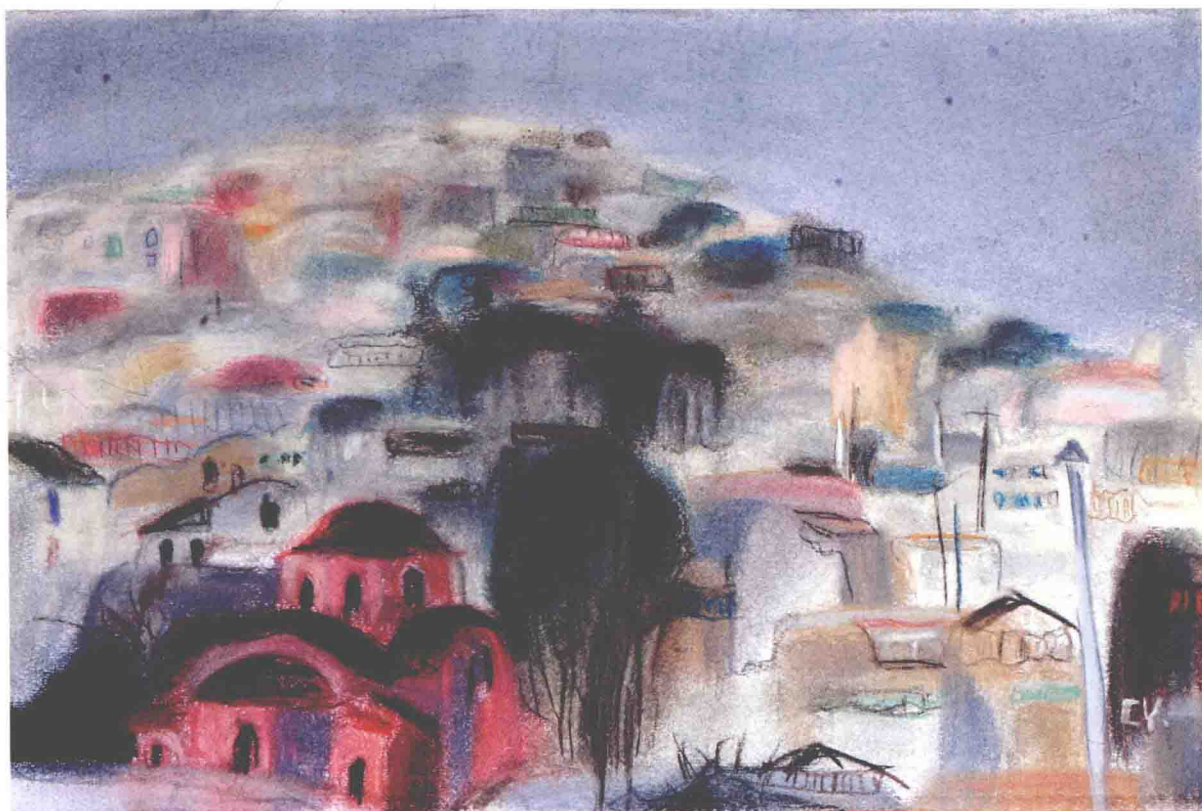
摇摆的时间 35cm x 25cm 色粉



天使看得见 25cm x 35cm 色粉



等待 35cm x 25cm 色粉



众神之山 35cm x 25cm 色粉



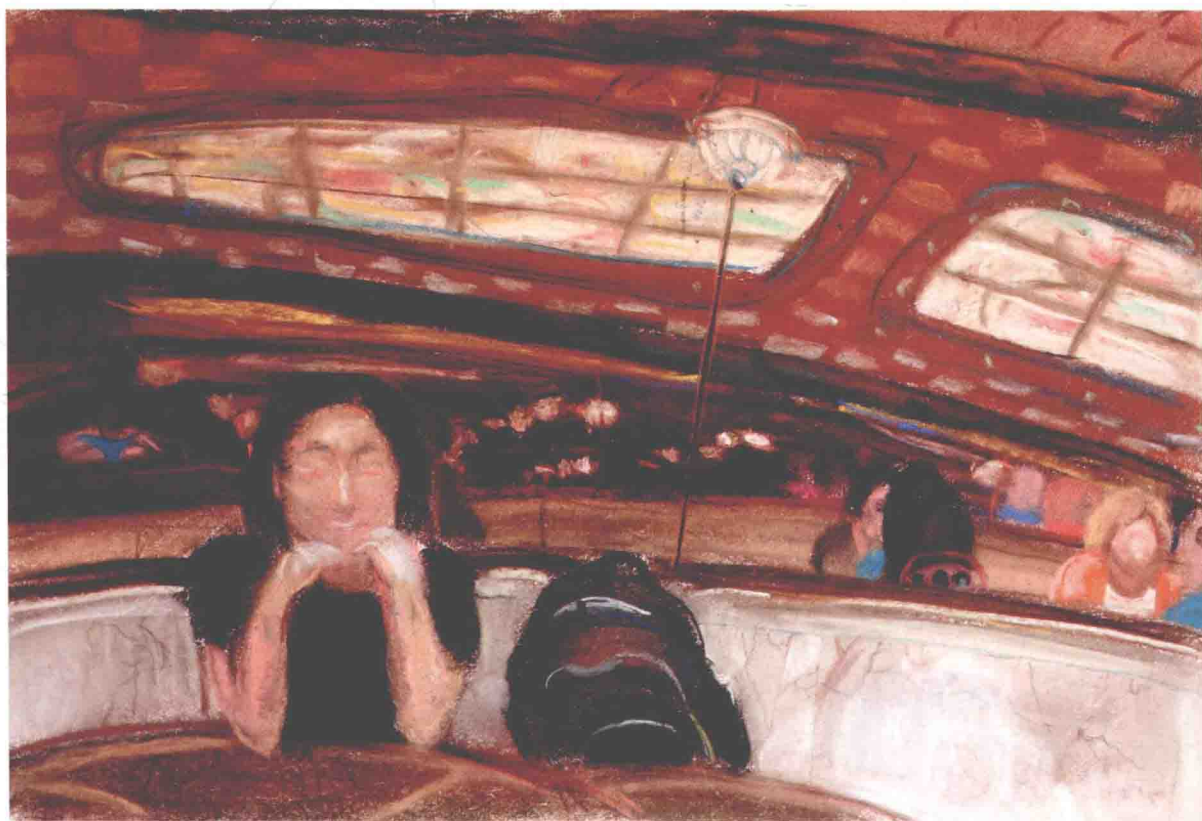
我们在此相遇 35cm x 25cm 色粉



困倦 35cm x 25cm 色粉



午夜 35cm x 25cm 色粉



无尽的空间 35cm x 25cm 色粉



方芳

先后毕业于西安美院、中央民族大学美术学院，目前在清华大学美术学院工作。

绘画上我尝试过不同的表现方式，都是为了更多地了解自己，而我也迷恋上这个寻找答案的过程。比起成为艺术家，我更愿意成为懂生活并且有趣的人。

若说能放置展厅示于人前的画作是自己的精品，那么这些课业之外的手稿便是私藏的爱物了。它们不必为了博得观众的青睐而装扮得更加体面；相较之下，也便没有太多受限于规则的顾虑。题材上，我偏爱画人，因为人的情感最为丰富，同时也是自己内心情感的折射。材料上，我多用水性材料，尤其是墨汁、钢笔水，加清水调和便拥有丰富的层次；选择纸张我没有特定的要求，可以是宣纸、毛边纸或者废弃表格的背面，我不在乎它是否吸水，墨水与纸的融合后会形成什么样子，这种偶然的效果本来就很有趣。选择水性材料还有一个原因就是它使用方便，灵感来的时候可没有耐心停留太久，我得马上抓住它！



手稿 20cm x 15cm 纸本水墨 签字笔