



预测行情走向，  
图解起涨见顶秘密



# 筹码分布图 入门与技巧

精准判定买点与卖点的盈利绝技

股市实战专家  
永良 韦铭锋◎著



立信会计出版社  
LIXIN ACCOUNTING PUBLISHING HOUSE

# 筹码分布图 入门与技巧

精准判定买点与卖点的盈利绝技

股市实战专家  
永良 韦铭锋◎著



立信会计出版社  
LIXIN ACCOUNTING PUBLISHING HOUSE

## 图书在版编目(CIP)数据

筹码分布图入门与技巧/永良, 韦铭锋著.—上海:  
立信会计出版社, 2017.2

(擒住大牛)

ISBN 978-7-5429-5385-8

I. ①筹… II. ①永… ②韦… III. ①股票交易-基  
本知识 IV. ①F830.91

中国版本图书馆CIP数据核字(2017)第025880号

策划编辑 蔡伟莉

责任编辑 秦思慧

封面设计 久品轩

## 筹码分布图入门与技巧

CHOUMA FENBUTU RUMEN YU JIQIAO

---

出版发行 立信会计出版社

地 址 上海市中山西路2230号

邮政编码 200235

电 话 (021) 64411389

传 真 (021) 64411325

网 址 www.lixinaph.com

电子邮箱 lxaph@sh163.net

网上书店 www.shlx.net

电 话 (021) 64411071

经 销 各地新华书店

---

印 刷 廊坊市华北石油华星印务有限公司

开 本 787毫米×1092毫米

1/16

印 张 16.25

插 页 1

字 数 246千字

版 次 2017年2月第1版

印 次 2017年2月第1次

书 号 ISBN 978-7-5429-5385-8/F

定 价 42.00元

---

如有印订差错, 请与本社联系调换

# 前言

怀着破解股市密码的梦想，笔者和大多数股民投资者一样，曾有几度欣喜，当然也有不少悲伤！

2005—2007年的疯癫牛市，不管你是高手还是新手，都能从中获利！

但是到了2008年后，上证指数到达6124点，大幅度下跌开始了，传统交易法则显得力不从心，股民们也皆受其害，毫无胜算可言！

在2009年的报复性大涨之后，股市开始长期震荡行情，使得传统交易法则更加不适应震荡行情！

为此，本书给各种趋势形态设计了不同的，而且胜算高的买卖形态标准！让读者明明白白炒股、轻轻松松赚钱！

不管使用哪种交易方法都不能缺少灵活机动性！

本书的特点是图书内容原创化、实战化、实用化、不千篇一律、经过历史考验、一看就会！



股市行情不外乎上升、下降、横向这三大趋势。筹码分布指标就是一个极好的研判趋势发展的指标！本书内容是经过多年的实战总结出来的经验，让投资者凭借股票趋势、筹码形态、均线这三个指标技术就可以综合判断出未来行情的走向，并以此作为交易准则！买、卖、持股、持币一条龙！轻松看懂股市，明白走势！

实例部分更有综合其它技术指标应用的案例，让股票操作的胜算进一步提高！

同时，也欢迎大家批评指正，以趋此技日臻完善！





<b>第一章 指标基础</b> .....	<b>001</b>
一、均线.....	002
二、均线的参数与含义.....	006
三、筹码分布指标.....	012
四、相关参数设置.....	015
<b>第二章 上升趋势中</b> .....	<b>021</b>
一、筹码高位密集.....	023
二、筹码低位密集.....	079
<b>第三章 横向趋势中</b> .....	<b>107</b>
一、筹码高位密集.....	109
二、筹码低位密集.....	140



第四章 下降趋势中 .....	159
一、筹码高位密集 .....	162
二、筹码低位密集 .....	201
第五章 综合应用案例 .....	225
一、案例一——西王食品（000639）配合MACD指标 .....	226
二、案例二——三毛派神（000779）配合MACD指标 .....	231
三、案例三——四川路桥（600039）配合SKDJ指标（周线） .....	238
四、案例四——吉林森工（600189）配合MACD指标（周线） .....	243
五、案例五——城市传媒（600229）配合MACD、SKDJ指标（月线） .....	247



## 第一章

---

# 指标基础





## 一、均线

均线又叫移动平均线（Moving Average），常简称为M或MA。

它是以前道琼斯的“平均成本概念”为理论基础，采用统计学中“移动平均”原理，将一段时期内的价格平均值连成一条曲线，以此来显示股票价格的历史波动情况，进而反映股价未来发展趋势的技术分析方法，是道氏理论的形象化表述。

该指标是由著名的美国投资专家葛兰碧（Joseph E. Granville）于20世纪中期所提出来的，目的是帮助交易者确认现有趋势，判断即将出现的趋势，发现即将反转的趋势。

均线指标的计算方法是将最近N个交易日的收盘价格之和除以交易日个数N，这个数值会随着最近的价格不断变化而变化，所以又被称为“移动平均线”。

如以5日均线（简称5M或5MA）为例：

假设最近十个交易日的收盘价分别为：10.01元、10.12元、10.13元、10.25元、10.11元、10.00元、9.98元、9.90元、10.17元、10.27元。

第五天的收盘价为10.11元，这一天的5日均线则是指当天的收盘价和之前四天的收盘价相加，一共是五天的收盘价，求出它们的总和再除以5，所得到的数值。

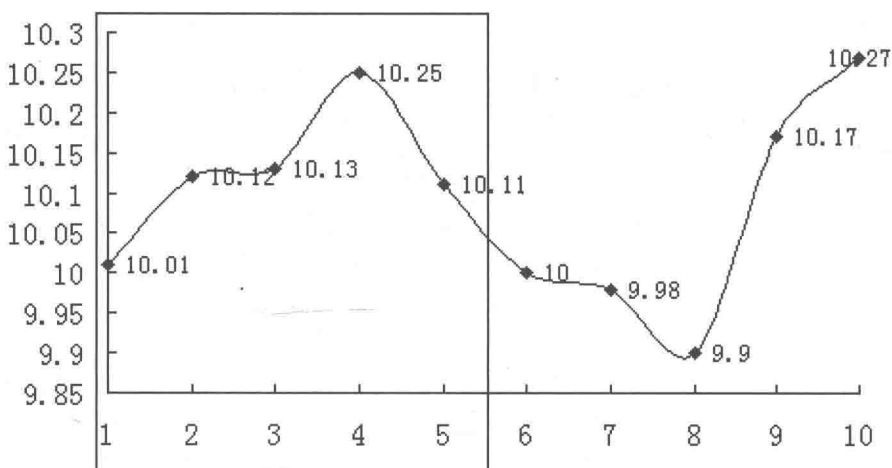


图1-1 5日均线（1）

即：(10.01 + 10.12 + 10.13 + 10.25 + 10.11) ÷ 5 = 10.124

所以10.12元就是第五天的5日均值，如图1-1所示。

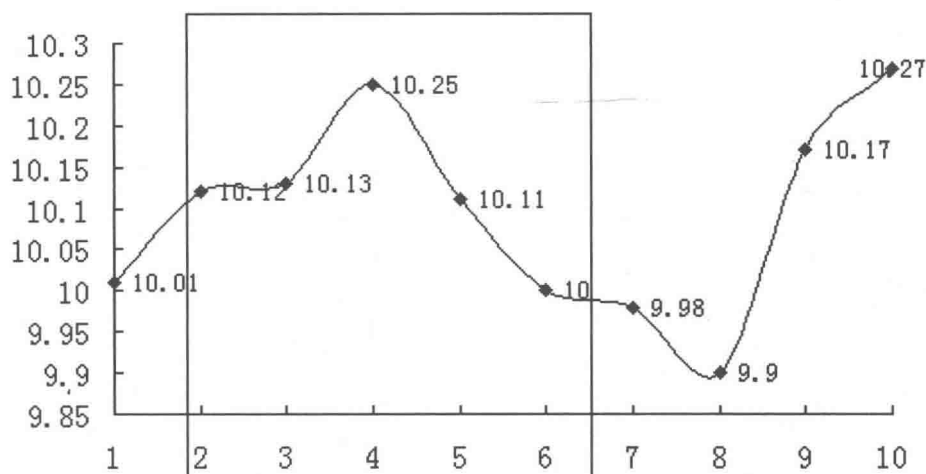


图1-2 5日均线(2)

第六天的收盘价为10.00元，这一天的收盘价和之前四天的收盘价相加，一共是五天的收盘价，求出它们的总和再除以5，所得到的数值便是当日的5日均值，如图1-2所示。

即：(10.12 + 10.13 + 10.25 + 10.11 + 10.00) ÷ 5 = 10.122

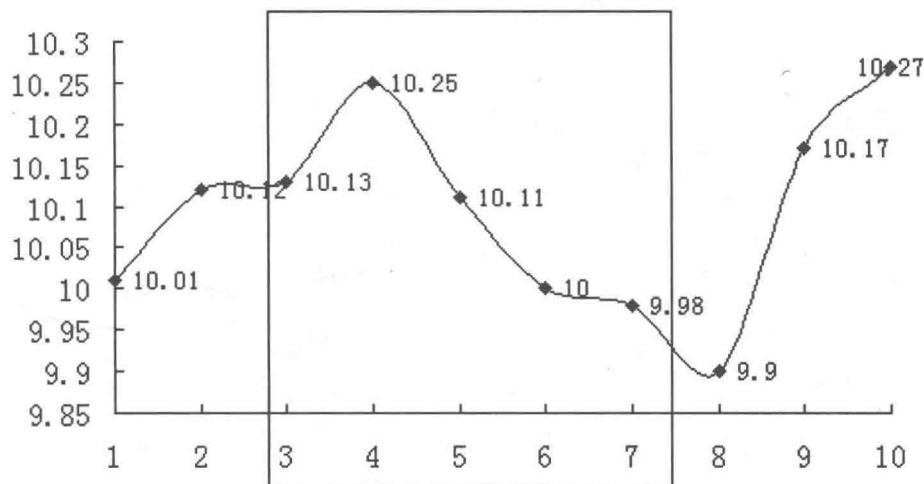


图1-3 5日均线(3)



第七天的收盘价为9.98元，这天收盘价和之前四天的收盘价相加，它们的总和再除以5便得到当日的5日均值，如图1-3所示。

$$\text{即：} (10.13 + 10.25 + 10.11 + 10.00 + 9.98) \div 5 = 10.094$$

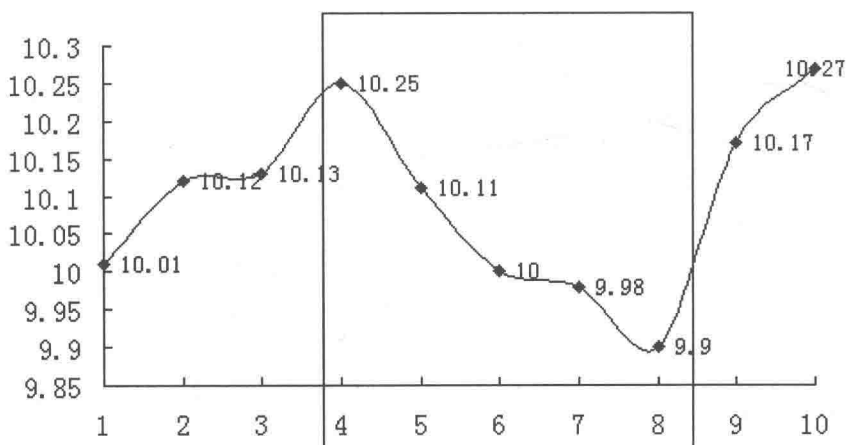


图1-4 5日均线 (4)

第八天的收盘价为9.90元，用同样的方法将第八天的收盘价、第七天的收盘价、第六天的收盘价、第五天的收盘价、第四天的收盘价相加，总和再除以5，就是第八天的5日均值，如图1-4所示。

$$\text{即：} (10.25 + 10.11 + 10.00 + 9.98 + 9.90) \div 5 = 10.048$$

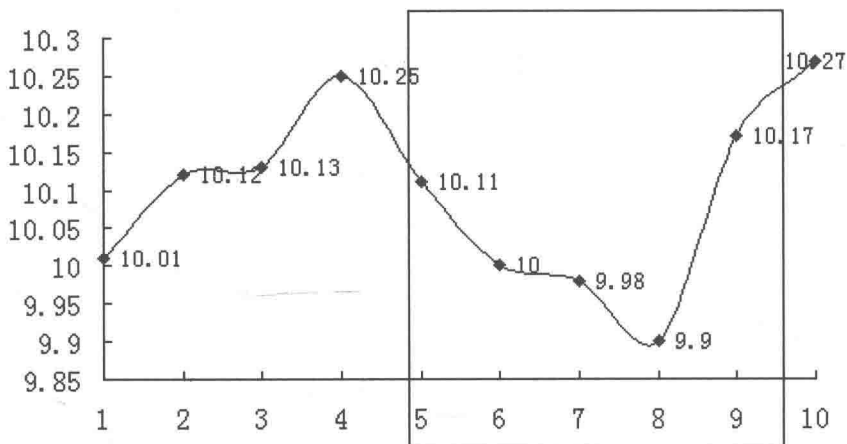


图1-5 5日均线 (5)

第九天的收盘价为10.17元，用同样的方法将第九天的收盘价、第八天的收盘价、第七天的收盘价、第六天的收盘价、第五天的收盘价相加，总和再除以5，就是第九天的5日均值，如图1-5所示。

$$\text{即：} (10.11 + 10.00 + 9.98 + 9.90 + 10.17) \div 5 = 10.032$$

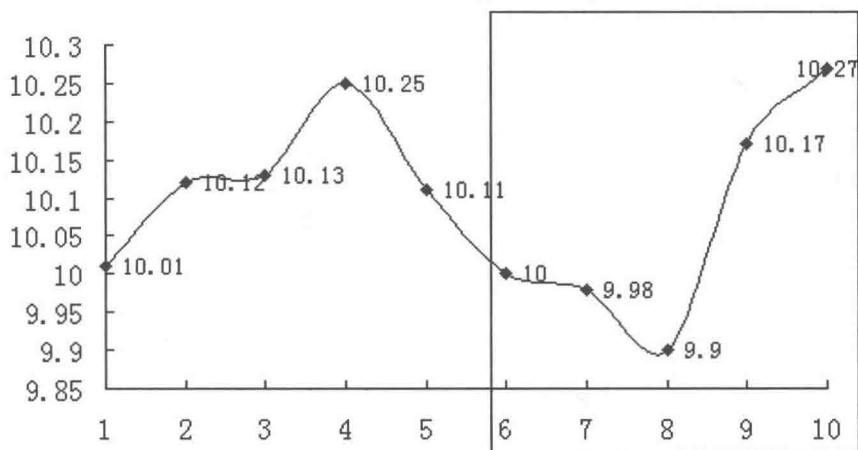


图1-6 5日均线(6)

第十天的收盘价为10.27元，将最近五天的收盘价相加除以5，得出第十天的5日均值，如图1-6所示。

$$\text{即：} (10.00 + 9.98 + 9.90 + 10.17 + 10.27) \div 5 = 10.064$$

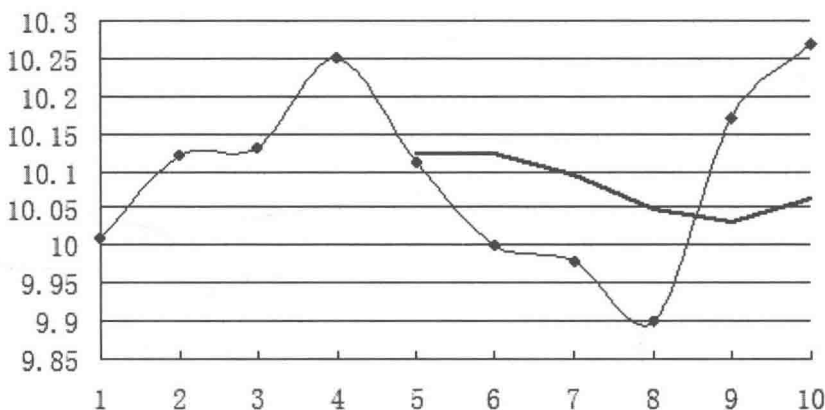


图1-7 5日均线(7)



将这几天的5日均值画在走势图上，就形成一条波动起伏的曲线，这条线就称为均线。5日均值所走出的曲线便是5日均线，N日均值走出的曲线便是N日均线，如图1-7所示。

每日收盘价的走势及该走势的5日均线走势为图1-7上的粗黑线。不同的均线有不同的含义与用途，有的人喜欢用3日均线，有的人喜欢用5日、10日均线，也有的人喜欢用20日、60日均线，甚至有人擅长于120日、250日或更多天数的均线。

## 二、均线的参数与含义

均线的参数是指参与计算的天数。如5日均线参与计算的天数是5，20日均线参与计算的天数是20，所以N日均线的参数就是N。

股票软件中常用的参数有：5、10、20、60、120、250等，由于参与计算的围不同，每个参数的均线含义也各有不同。

下面分别举例说明：

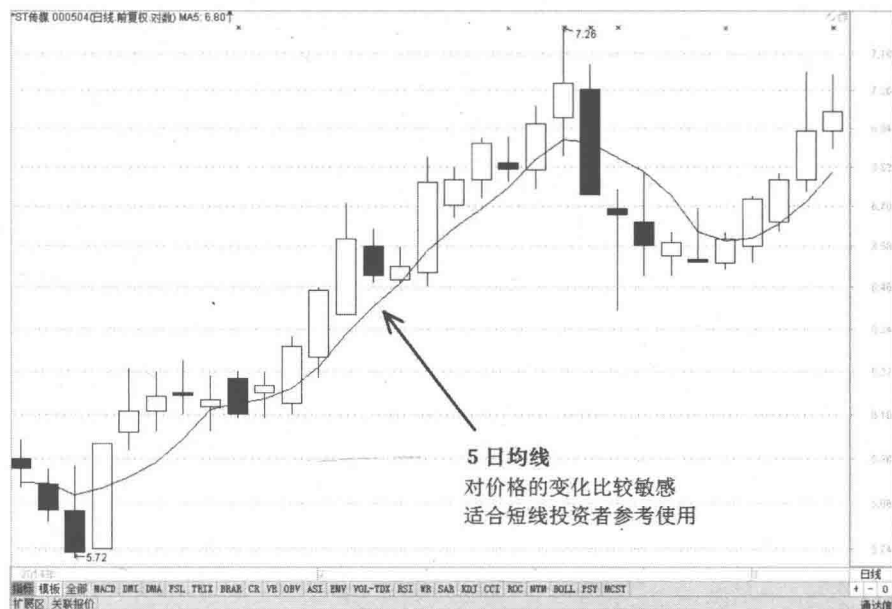


图1-8 5日均线

一星期共有5个交易日，故5日均线又被称为“周均线”，如图1-8所示。

5日均线是指当天价格和最近4天价格的平均，所体现的是最近5个交易日的平均价位，因此它的波动会比较大、比较敏感，适合短线投资者使用。

所谓短线投资者，是指不在忽股价长期走势，只看准短期获利的投资者。中线或长线投资者则跟他们不同，中线或长线投资者更看重中长期的走势，而不在意短期的波动。

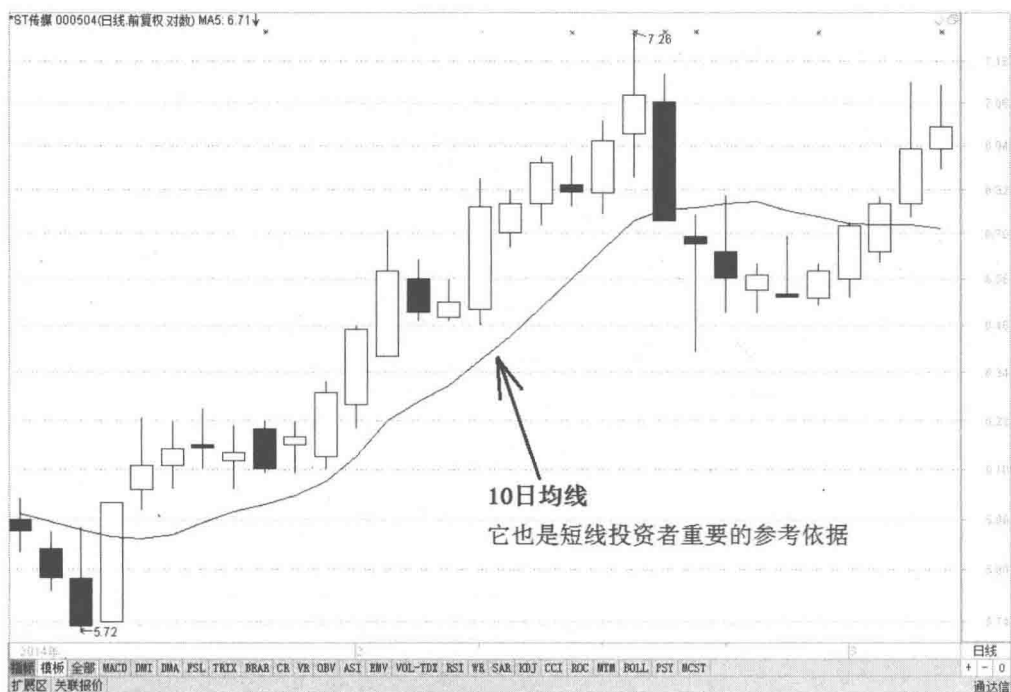


图1-9 10日均线

10日均线是指当天价格和最近9天价格的平均，所体现的是最近10个交易日的平均价位，因此它的波动也较大、较敏感，通常是短线投资者必用的参考线之一。相对于5日均线，10日均线的稳定性更高些，如图1-9所示。

一个月大约共有20个交易日，故20日均线又被称为“月均线”或“庄家线”。

20日均线是指当天价格和最近19天价格的平均，所体现的是最近20个交易日的平均价位，因此它的波动没有10日均线大，也没有10日均线敏感，通常是中短线投资者使用的参考线之一。相对于5日均线，10日均线的稳定性更高些。又由于



一般的主力机构建仓通常需要20个交易日，所以20日均线又被称为“庄家线”！  
如图1-10所示。

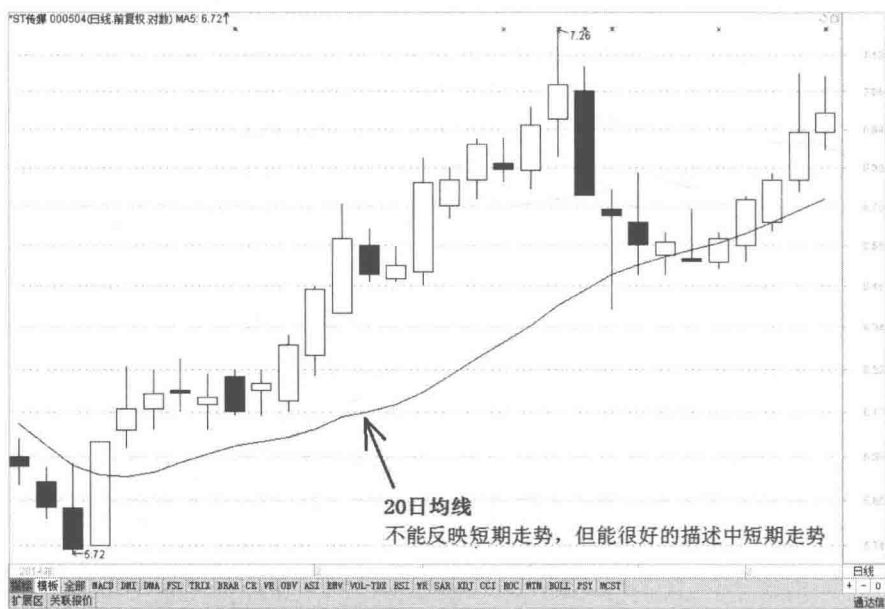


图1-10 20日均线

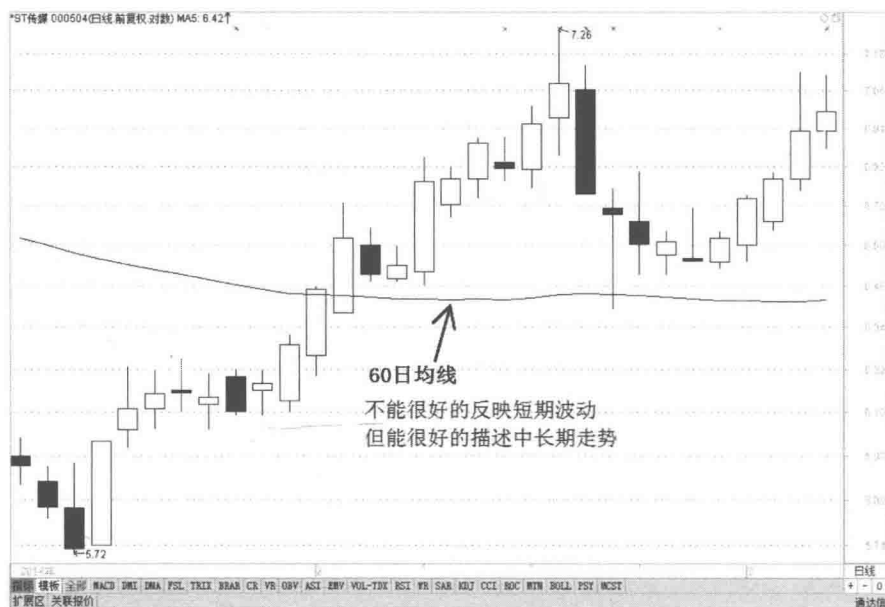


图1-11 60日均线

一个季度约有3个月时间，所以60日均线又被称为“季均线”，如图1-11所示。

60日均线是指当天价格和最近59天价格的平均，所体现的是最近60个交易日的平均价位，因为参与计算的天数较多，所以它的波动不大、不过于敏感，通常是中线或长线投资者参考的均线之一。相对于5日均线、10日均线、20日均线其稳定性更高。但它也有缺点，它不能捕捉到短线获利的机会，而更多用于寻找中线或长线获利的机会。



图1-12 120日均线

半年里约有120个交易日，所以该均线又被称为“半年均线”，如图1-12所示。

120日均线是指当天价格和最近119天价格的平均值，因为参与计算的天数多，所以它的波动慢、不够敏感，通常是长线投资者参考的均线之一。相对于5日均线，10日均线、20日均线、60日均线其稳定性更高。缺点也是捕捉不到短线获利机会，更多侧重于长线趋势的走向与大势的总体方向。





图1-13 250日均线

一年里约有250个交易日，所以该线又被称为“年均线”，如图1-13所示。

250日均线是指当天价格和最近249天价格的平均值，因为参与计算的天数非常多，所以它的波动十分缓慢，稳定性非常高，通常是长线投资者参考的均线。是用于区分大势走向的主要参考线，如果股价在其上面区域不断上涨，则是牛市行情；如果股价在其下面区域不断下跌，则是熊市行情。因此250日均线又被称为“牛熊分界线”。

5日均线、10日均线、20日均线、60日均线、120日均线、250日均线在股价走势图上的表现如图1-14所示。

首先，股价在250日均线上，不断上涨，这就意味着牛市的开始，这一点很重要，只要股价在250日均线上，其它中期、短期均线上涨的概率才会随之增高。如果股价在250日均线之下，并不断下跌，那么其它中期、短期均线上涨的概率就变低了。

