



理想·宅 编

超实用装修宝典



装修



监工

一本就够

(畅销升级版)

施工流程、步骤、问题、验收
202个必须了解的装修监工要点
4步解决装修“质量”问题



化学工业出版社





理想·宅 编

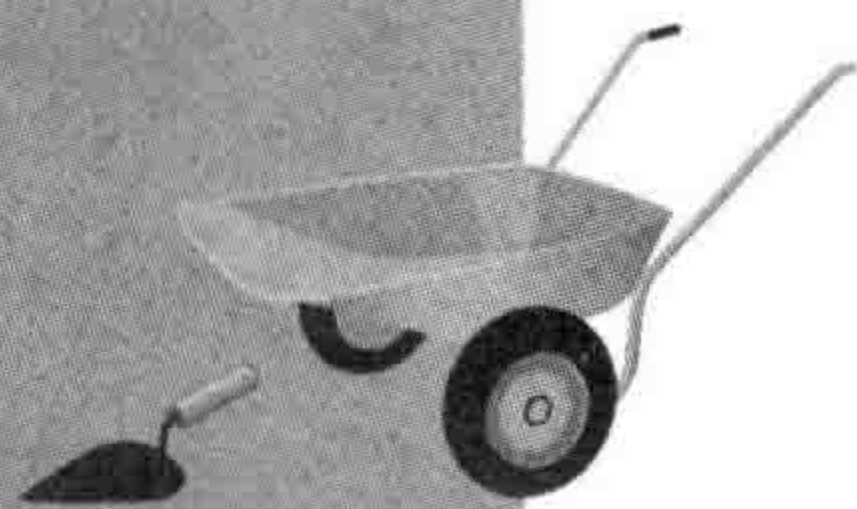
超实用装修宝典

装修

监工

一本就够

(畅销升级版)



化学工业出版社

·北京·



编写人员名单

(排名不分先后)

叶 萍 黄 肖 邓毅丰 董 菲 郭芳艳 杨 柳
赵利平 李 玲 吴宏达 肖韶兰 王广洋 王力宇
谢永亮 李 广 李 峰 李 幽 梁 越 赵莉娟
潘振伟 王效孟 赵芳节 王 庶

图书在版编目(CIP)数据

装修监工一本就够：畅销升级版 / 理想·宅编. —北京：化学工业出版社，2017.1

(超实用装修宝典)

ISBN 978-7-122-28608-6

I. ①装… II. ①理… III. ①住宅-室内装修-工程施工-质量监督-基本知识 IV. ①TU767

中国版本图书馆CIP数据核字(2016)第298070号

责任编辑：王 斌 邹 宁

装帧设计：张 辉

出版发行：化学工业出版社（北京市东城区青年湖南街13号 邮政编码100011）

印 装：北京新华印刷有限公司

710mm×1000mm 1/16 印张12 字数280千字 2017年2月北京第1版第1次印刷

购书咨询：010-64518888（传真：010-64519686） 售后服务：010-64518899

网 址：<http://www.cip.com.cn>

凡购买本书，如有缺损质量问题，本社销售中心负责调换。

定 价：39.80元

版权所有 违者必究

前言

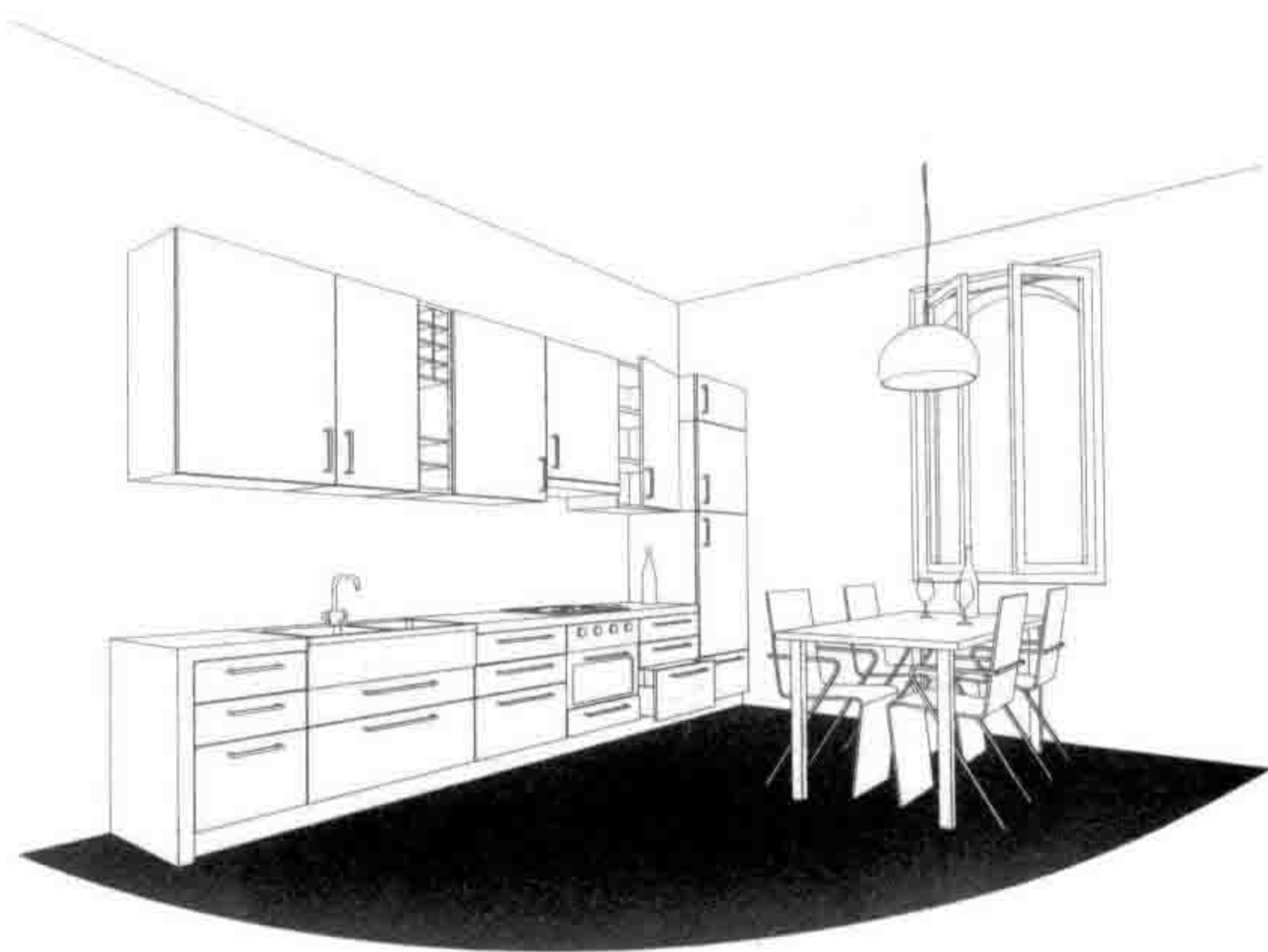


施工质量是家庭装修最为基本的要求，也是最为重要的方面，高质量的装修不仅能够延长房屋的使用寿命，而且能够避免在后期居住生活中出现各种麻烦事情。

书基本上涵盖了家庭装修中能用到的各种施工做法与质量的监控方法，包括装修施工的各种常识了解，施工前的准备工作，各个工序和部位的施工方法与质量监控要点，装修中常见的各种质量问题，以及非常实用、便捷的家庭装修质量快速验收表单等内容。

本书第一版自推出以来，以非常强的实用性受到了众多读者的好评。本版随着行业环境的变化，进行了不少内容与信息的更新与调整。此外，本次改版还对全书的结构形式进行了大幅度的调整，大大提升了阅读体验，同时对于章节内容也做了小范围的修订，使全书内容更为精炼、实用，参考性更强。

目录



第一部分 装修前期的准备 与质量监控知识了解

装修的准备工作	002
居室装修不能进行的项目	002
装修的阶段划分	003
不同工种的上场顺序	004
如何识别承重墙、房梁	005
最佳装修季节	006
不同季节装修的差异	006
雨季装修的注意事项	007
防水主要部位和高度	008
上、下水管的改动	009
燃气管道的改动	009
装修质量控制包括的方面	010
装修质量控制的阶段划分	011

装修初期质量控制	012
装修中期工程质量控制应该注意哪些方面	012
装修后期要控制什么	014
后期检验需要在场的人员	015
装修质量监控过程中的误区	015
确定工程验收和保修期	016
检验装修质量需要的工具	017
装修完后, 最容易出什么质量问题	018



第二部分 装修施工标准 工艺及质量检测

水路工程施工流程	021
水路工程施工说明	021
水路工程施工要点	022
水路施工质量快速检验表	023

电路工程施工流程	025	轻钢龙骨石膏板吊顶施工流程	045
电路工程施工说明	025	轻钢龙骨石膏板吊顶施工说明	045
电路工程施工要点	026	轻钢龙骨石膏板吊顶施工要点	047
电路施工质量快速验收表	027	木骨架罩面板吊顶施工流程	048
砖砌隔墙施工工艺流程	028	木骨架罩面板吊顶施工说明	048
砖砌隔墙施工工艺说明	028	木骨架罩面板吊顶施工要点	049
砖砌隔墙施工要点	029	吊顶施工质量快速验收表	049
板材隔墙的施工流程	030	抹灰施工流程	051
泰柏板隔墙的施工说明	031	抹灰施工说明	051
石膏复合板隔墙的施工说明	032	抹灰施工要点	051
石膏空心条板隔墙的施工说明	032	墙面抹灰施工质量快速验收表	052
板材隔墙施工要点	033	墙面瓷砖粘贴施工流程	054
板材隔墙施工质量快速验收表	033	内墙面砖施工说明	054
骨架隔墙的施工流程	034	外墙面砖施工说明	056
轻钢龙骨隔墙施工说明	034	陶瓷(马赛克)锦砖施工说明	057
木龙骨隔墙施工说明	036	玻璃(马赛克)锦砖施工说明	059
木龙骨隔墙施工要点	038	墙面瓷砖粘贴施工要点	060
骨架隔墙施工质量快速验收表	039	陶瓷墙面砖施工质量快速验收表	061
玻璃砖隔墙的工艺流程	040	马赛克施工质量快速验收表	062
玻璃砖隔墙施工说明	041	壁纸施工流程	063
有框落地玻璃隔墙施工说明	042	壁纸施工说明	063
无竖框玻璃隔墙施工说明	043	壁纸施工要点	064
玻璃砖隔墙施工要点	044	壁纸裱糊施工质量快速验收表	065
玻璃隔墙施工质量快速验收表	044	软包施工流程	066

软包施工说明	067	色漆饰面施工流程	084
软包施工要点	068	色漆饰面施工说明	084
软包施工质量快速验收表	068	色漆饰面施工要点	085
木板饰面板施工流程	069	木材表面涂饰施工质量验收表	085
木板饰面板施工说明	069	瓷砖地面施工流程	087
木板饰面板施工要点	070	陶瓷地砖施工说明	087
木质饰面板施工质量快速验收表	071	陶瓷锦砖施工说明	088
石材饰面板施工流程	071	地砖施工要点	089
石材饰面板施工说明	071	陶瓷地面砖施工质量快速验收表	090
石材饰面板施工要点	072	木地板施工流程	091
石材饰面板施工质量快速验收表	072	实木地板施工说明	092
金属饰面板施工流程	073	复合地板施工说明	093
金属饰面板施工说明	073	木地板施工要点	094
金属饰面板施工要点	074	实木地板铺设质量快速验收表	095
金属饰面板施工质量快速验收表	075	复合地板铺设质量快速验收表	096
乳胶漆饰面施工流程	075	石材地面施工流程	097
乳胶漆饰面施工说明	076	石材地面施工说明	097
乳胶漆饰面施工要点	076	石材地面施工要点	099
乳胶漆施工质量快速验收表	077	石材地面施工质量快速验收表	099
调和漆饰面施工流程	078	地毯铺设施工流程	100
调和漆饰面施工说明	078	地毯铺设施工说明(固定式)	101
调和漆饰面施工要点	079	地毯铺设施工要点	102
清漆饰面施工流程	081	地毯施工质量快速验收表	103
清漆饰面施工说明	081	木门窗安装工艺流程	103
清漆饰面施工要点	083	木门窗安装施工说明	104

饰面板工程常见质量问题	145
常见壁纸质量通病防治	145
壁纸施工常见质量问题	147
软包施工常见质量问题	148
装修中的油漆质量通病	149
油漆工程常见质量问题	153
木作清漆涂饰应注意的质量问题	154
混油涂刷常见质量问题	155
吊顶工程常见质量问题	156
轻钢龙骨石膏板吊顶常见质量问题	158
木骨架罩面板吊顶常见质量问题	158
地面铺砖常见质量问题	159
地板铺设应注意的质量问题	160
地毯铺设常见质量问题	161
石材工程常见质量问题	161
门窗工程常见质量问题	162
木门窗套安装常见质量问题	164
木门窗安装常见质量问题	164
玻璃门窗安装常见质量问题	165
木窗帘盒、金属窗帘杆安装应注意的质量问题	166

家具制作需要注意的质量问题	166
壁柜、吊柜及固定家具安装应注意的质量问题	167
卫生洁具安装应注意的质量问题	167



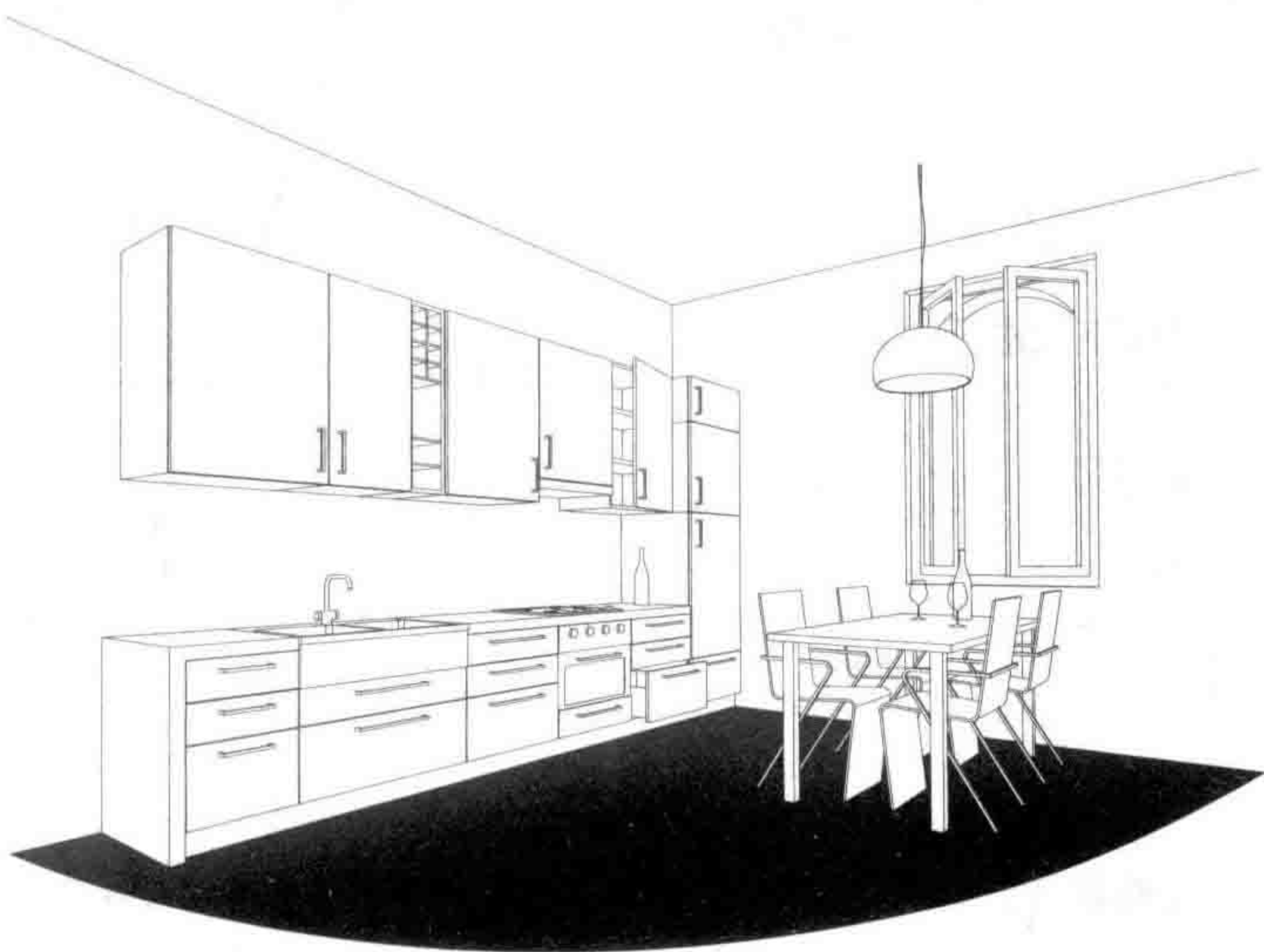
第四部分 家庭装修实用 表格与数据速查

房屋状况记录表	170
家庭情况记录表	171
预期效果自查表	172
施工进度表	174
主材使用详细记录表	175
装修款核算表	175
装修材料检验单	176
装修测量目的	182
墙面面积计算规则	182
顶面面积计算规则	183
地面面积计算规则	183
其他面积计算规则	183
业主装修前自测方法	183

第一部分

装修前期的准备与质量 监控知识了解

装修拒绝当“菜鸟”，装修前业主得知道大概的装修施工流程，最佳装修时间，不同季节装修要注意的问题，装修验收大概分为几个阶段，如何验收等。其实，只需花费一点时间了解一些装修施工基础知识，就能在装修过程中做到有的放矢，不做任人宰割的“肥羊”。





装修的准备工作

业主应当在开工前办妥相关手续，解决施工用场地、用水、用电，清除施工范围内影响施工的障碍物，为施工方提供顺利开工的条件。

开工前，如业主委托第三方设计，应向施工方提供项目工程设计施工图纸，并向施工方进行设计技术交底。



居室装修不能进行的项目

为了确保住房结构安全、满足防火要求以及配套设施的正常使用，在家庭装修中不得进行以下项目。

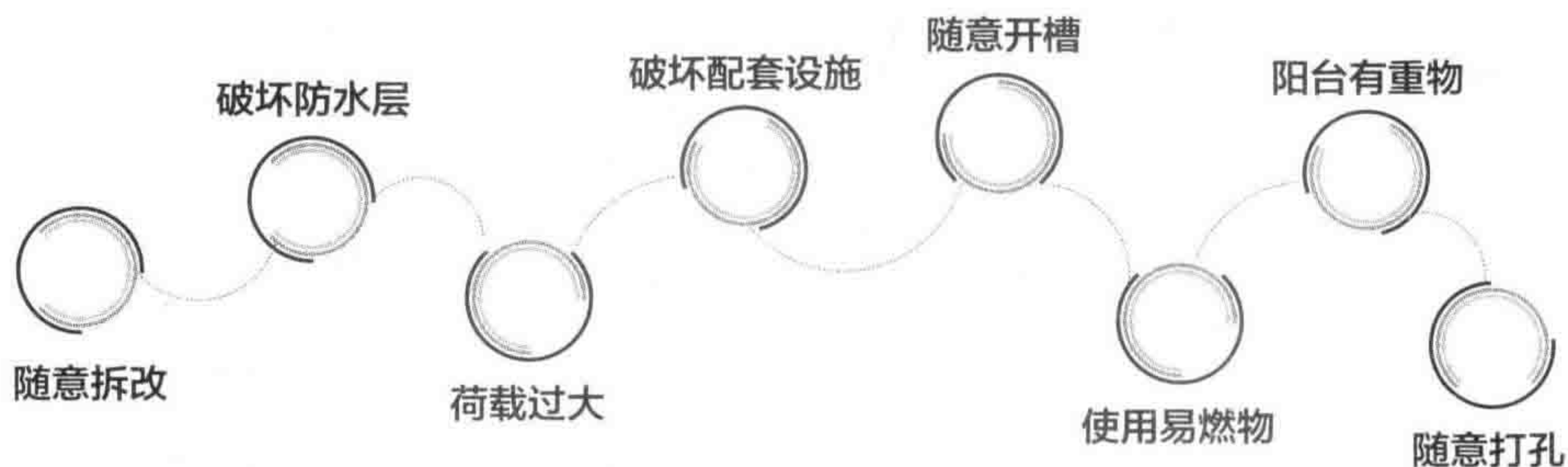


图 1-1 装修不能进行的项目

表 1-1 装修不能进行的项目

拆改不能随意	不得随意在承重墙上穿洞，拆除连接阳台门窗的墙体，扩大原有门窗尺寸或者另建门窗。连窗门的窗台墙可允许拆除
楼板荷载不能过大	不得随意增加楼地面静荷载，在室内砌砖或者安装重量大的吊顶，安装大型灯具或吊扇
开槽不能随意	不得任意刨凿顶板，不经穿管直接埋设电线或者改线。沿顶板底面走向的电线要穿管，不可将顶板凿槽内。已有的暗埋电线不可任意改动。已有的明装电线可改为暗线，但沿墙、沿顶走向的暗线必须穿管



续表

不能破坏防水层	不得破坏或拆除改装厨房、卫浴的地面防水层
不能破坏配套设施	不得破坏或拆改给水、排水、采暖、煤气、天然气等配套设施
易燃物不能多	不得大量使用易燃装饰材料及塑料制
阳台不能有重物	不得将分体式空调机的外机组装在阳台栏板上。阳台上不允许堆放重物
砌体不能随意打孔	不得在多孔钢筋混凝土上钻深度大于 20mm 的孔。钢射钉不得打到砖砌体上



装修的阶段划分

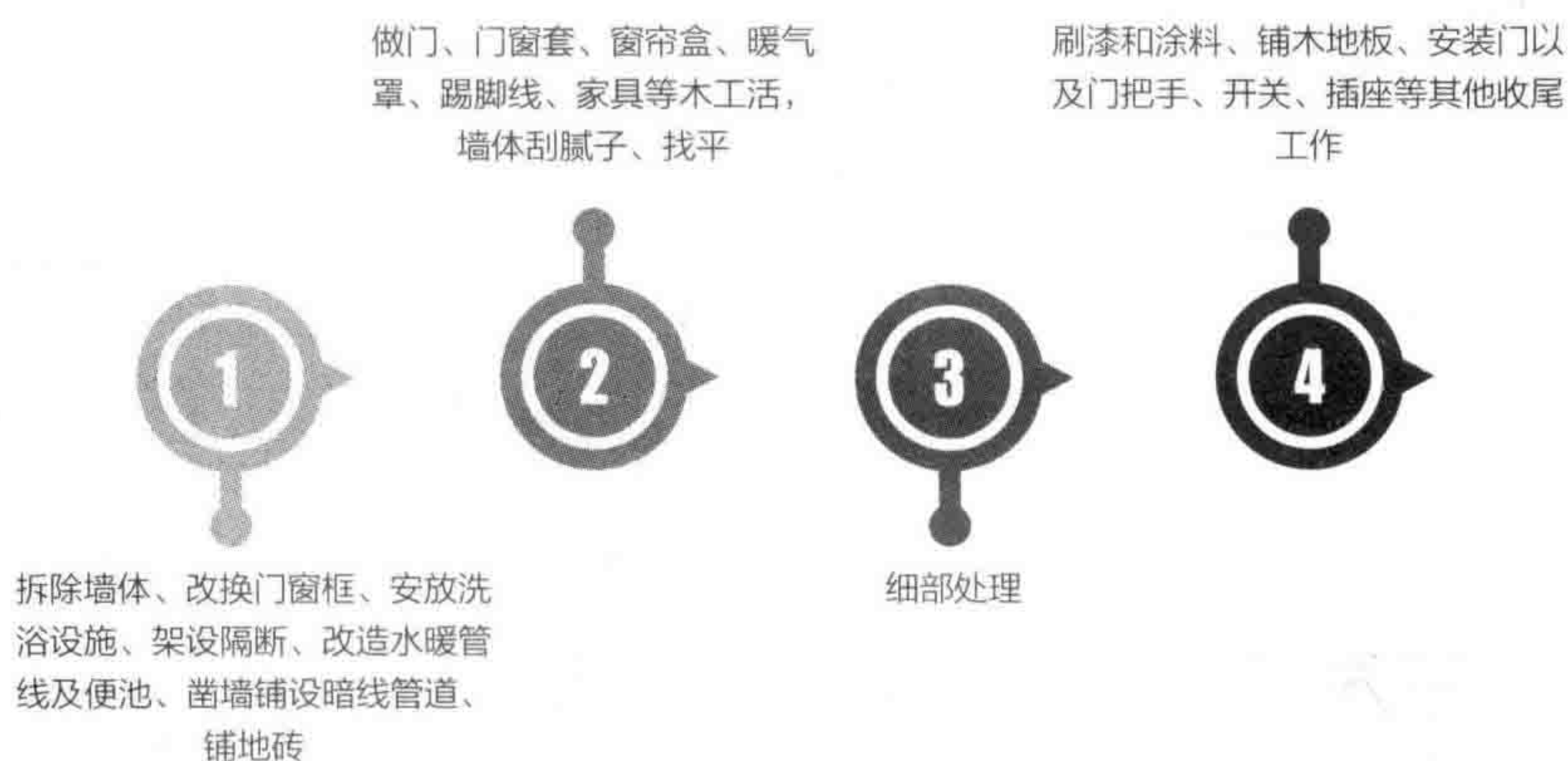


图 1-2 装修的阶段划分

在基础处理阶段，不要忘了对一些隐蔽工程进行验收，以做门为例，一般密度板或细木工板做基层用材，上面再贴饰面板，在做基层时就要验收，否则贴上饰面板后里面是什么样就看不出来了。

简单装修基本项目

既然是简单装修，那就没有那么多复杂的事情，一般都是基础硬装即可，水电做一下、刷墙、铺地、买家具，基本上就完成了。

水电	水电安装是专业技术活，得找个专业的水电工来安装水电
防水	阳台、厨卫间地面、墙面做防水处理，之后做保护层，再铺贴瓷砖
刷墙	卧室、客厅、餐厅、书房如果是腻子墙就比较简单了，打磨，刷乳胶漆；如果是水泥墙，还得辊一遍界面剂，然后刮腻子，刷乳胶漆
地面	找个瓦工师傅，铺瓷砖；要不就是买复合地板，一般都包安装
门窗	门窗去建材城选购，都是包安装的
安装	厨卫、灯具、家具安装，基本上都是商家包，只要提前选好就行



不同工种的上场顺序

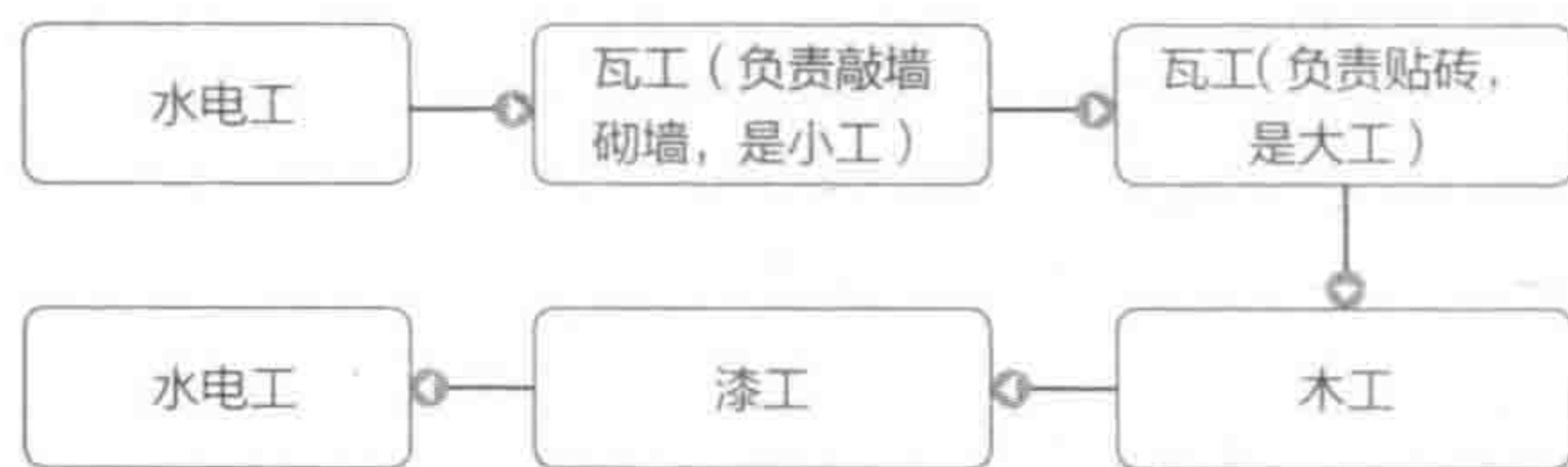


图 1-3 上场顺序图

实际上这些工种的工作之间存在着交叉，因此在实际装修过程中需要注意协调，但是大致应该遵守这样的次序。



如何识别承重墙、房梁

从现行的建筑规范来说，240mm 厚及以上的墙基本都是承重墙（高层、小高层），这是一个最基本的判断。最好能从开发商手里拿到房屋结构平面图，一般图纸上黑色部分代表承重，建筑施工图中的粗实线部分和圈梁结构中非承重梁下的墙体也都是承重墙。非承重墙一般以虚线或者细线表示，这是最稳妥的辨别办法。

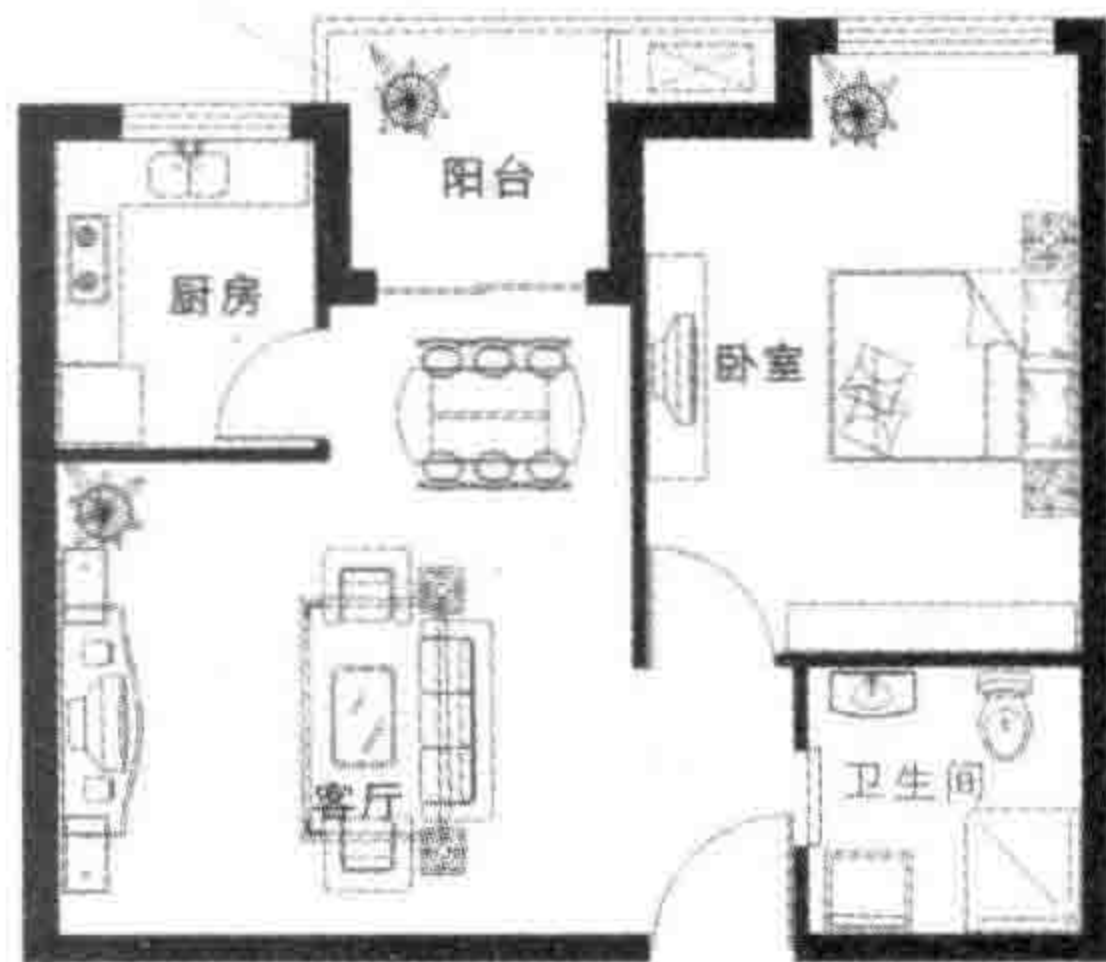


图 1-4 施工平面图

除此之外，业主还可以掌握几个基本的辨别方法：一般所有的砖混结构房屋墙体都是承重墙；框架结构房屋的内部墙体一般不是承重墙；标准黏土砖多为承重墙，加气砖一般为非承重墙；与梁间紧密结合的多为承重墙；敲击墙体，清脆有回声的，多为非承重墙，沉闷或者没有什么声音的多为承重墙。

一般情况下，承重墙最好不要开孔，会破坏到房屋结构，尤其是有梁的承重墙，更是如此。

如果实在不得已，非要开孔的话，必须要避开“元宝”钢筋（墙内的主钢筋），如果断了，会影响结构的安全！只要避开了钢筋，在墙上开个小孔，只要做好相应的处理和修补，影响倒在可接受的范围之内。不过这种私自开孔是不允许的，必须通知相关部门，如物业或者设计单位，经过有资质的单位首肯，才可以局部的做点“小动作”！



最佳装修季节

一般来说，家庭装修应该尽量避开夏季和冬季比较好。夏天太潮，对于装修用的木材来说，含水率太高，后期干燥后，就容易变形。冬天呢，气温太低，不利于涂料、水泥砂浆凝结，影响装修质量。因此，装修市场才有春、秋两次旺季之说，尤以春季装修的为多。

当然，这只是一般情况，要是您恰好夏天有空，那也可以装修，只需要多注意材料一定要烘干后再用，勤通风，再加上不怕热，那也没有多大问题。冬季装修相对而言确实要少一些，尤其是北方，如果没有供暖，都冻住了，根本没法装。

即使在适合装修的春季和秋季，也要注意一些细节问题，春季注意防潮，秋季气候比较干燥，木材如果放通风口，两天就干了，时间长了也会变形。



不同季节装修的差异

表 1-2 不同季节装修注意事项

春季施工	最应引起注意的问题是防潮。如果防潮工作处理不好，后期就很容易发生木料变形、地板起翘、墙面出裂缝等问题。春天潮热，刷上油漆后干得慢，而且油漆吸收空气中的水分后，会产生一层雾面，一般是使用吹干剂，加快油漆风干的速度。春季施工还有许多应该注意的小细节，例如选料时，乳胶漆、胶黏剂一定要选有弹性的；然后再加绑带，以免后期角线风干断裂；铺木地板时要先做好防水防潮处理
夏季高温且多雨潮湿	木材和油漆要注意干燥度。木材湿度较大，所以购买木质板材、木龙骨、实木线条时要注意材料的干燥度，尽量不要在下雨或雨后一两天内购买木质材料；当空气湿度较高时，使用油漆的时候，要在油漆内加入些白水，以防止漆膜发雾。在粘贴瓷砖、地砖，处理墙面之前，不能让饰面底层过于干燥。在铺装实木地板时，要把握好分寸，为实木地板留下一定的伸缩空间



续表

秋季气候相对干燥	在装修时要注意防变形、干裂、收缩。壁纸、壁布在铺贴前一定要先放在水中浸透“补水”，然后再刷胶铺贴，让贴好的壁纸、壁布的墙面自然阴干。不要将木材放置在通风处，要及时对木料进行封油处理。对于墙体裂缝，应等到墙内水分和外界气候适宜时，再进行修补
冬季气温低	对于所有“湿”性施工，必须注意保温，并且适当延长工序时间。冬季室内由于采暖或空调等原因高于室外气温，装修中购回的木工材料，特别是实木线条，在室温下会脱水收缩变形，在购买和施工时，要考虑这一因素。如室内要铺装实木地板，最好在施工前将木地板购回，并开包放置，以防止木地板因热胀起鼓变形。此外，在冬季装修还要考虑材料搬运、气候干燥、通风不畅、尘土较重等诸多不利因素



雨季装修的注意事项

表 1-3 雨季装修注意事项

避开阴雨天买材料	正常情况下，板材的含水率既不能太高，也不能过低，应以含水率不超过 12% 为标准，所以雨季购买板材时，要避开阴雨天，选择适当干燥些的日子购进板
先除水汽	在墙面刮腻子之前，可用干布将潮湿水汽擦拭干净后再进行
地砖铺贴保护	当地砖铺贴完成后，由于天气较潮而使水泥凝固速度减慢，所以地砖铺贴完成后不能马上踩踏，须搭设跳板通行
刷漆要干透	由于雨季大气偏湿，而致使墙面和家具刷漆后不易干燥，此时要注意不能操之过急，必须等头道漆干透了才能刷第二遍漆。同时工地有人时，应将所有门窗打开，保证及时通风
留隙增大	雨季材料易膨胀，如要求门扇与门框之间的缝隙应小于 2mm，但黄梅季节时，这个缝就要比旱季多留一些
添防潮剂	在防水涂料中加入一些防潮因子，以便减少潮气的吸取量，从而减小雨季带来的施工影响

<p>用防潮膜</p>	<p>一般而言，密度大、含油性大的木头防水效果较好，不容易吸潮，比如重蚁木，菠萝格的稳定性也不错，如果在地板上贴一层防潮膜，就会有更好的防潮效果</p>
--------------------	--

家庭装修施工时间都是有明文规定的，搞不好就会被投诉，甚至会触犯法律！

一般通行的装修时间规定：法定休息日、节假日全天及工作日 12 时至 14 时、18 时至次日 8 时，禁止在已竣工交付使用的居民住宅楼内进行产生噪声的装修作业。

有的地方可能还会更细致，规定了作业时间是 8:00 ~ 12:00, 14:00 ~ 18:00, 而且拆墙这种噪声污染大的项目则是：8:30 ~ 11:30, 14:30 ~ 17:30。

此外，不少小区也会有自己的相应规定，因此在装修之前，一定要与小区物业管理人员确定好可以施工的时间段，避免引起不必要的纠纷。



防水主要部位和高度

通常家居中卫浴室、厨房、阳台的地面和墙面，一楼住宅的所有地面和墙面，地下室的地面和所有墙面都应进行防水防潮处理。其中，重点是卫生间防水。

- (1) 地面防水，墙体上翻刷 30cm 高。
- (2) 淋浴区周围墙体上翻刷 180cm 或者直接刷到墙顶位置。
- (3) 有浴缸的位置上翻刷比浴缸高 30cm。