



普通高等教育土建学科专业“十二五”规划教材  
普通高等教育“十一五”国家级规划教材  
高等学校给排水科学与工程学科专业指导委员会规划推荐教材

# 建筑给水排水工程

(第七版)

王增长 主编  
高羽飞 主审

中国建筑工业出版社

普通高等教育土建学科专业“十二五”规划教材  
普通高等教育“十一五”国家级规划教材

高等学校给排水科学与工程学科专业指导委员会规划推荐教材

# 建筑给水排水工程

(第七版)

王增长 主编  
高羽飞 主审

中国建筑工业出版社

## 图书在版编目(CIP)数据

建筑给水排水工程/王增长主编. —7版. —北京: 中国建筑工业出版社, 2016. 10

普通高等教育土建学科专业“十二五”规划教材

普通高等教育“十一五”国家级规划教材. 高等学校给排水科学与工程学科专业指导委员会规划推荐教材

ISBN 978-7-112-19906-8

I. ①建… II. ①王… III. ①建筑-给水工程-高等学校-教材②建筑-排水工程-高等学校-教材 IV. ①TU82

中国版本图书馆 CIP 数据核字(2016)第 228319 号

普通高等教育土建学科专业“十二五”规划教材  
普通高等教育“十一五”国家级规划教材  
高等学校给排水科学与工程学科专业指导委员会规划推荐教材

## 建筑给水排水工程

(第七版)

王增长 主编

高羽飞 主审

\*

中国建筑工业出版社出版、发行(北京西郊百万庄)

各地新华书店、建筑书店经销

北京红光制版公司制版

北京云浩印刷有限责任公司印刷

\*

开本: 787×960 毫米 1/16 印张: 30¼ 字数: 606 千字

2016 年 12 月第七版 2016 年 12 月第四十一次印刷

定价: 58.00 元(含光盘)

ISBN 978-7-112-19906-8

(29153)

版权所有 翻印必究

如有印装质量问题, 可寄本社退换

(邮政编码 100037)

本书在《建筑给水排水工程》(第六版)的基础上,结合本学科的发展并参照国家有关部门最新颁布的标准进行了修订。编写过程中吸收了部分学校在建筑给水排水工程教学中积累的经验和近年来国内外建筑给水排水工程的新技术,反映了建筑给水排水工程的发展趋势。本书共分13章,主要包括建筑内部给水系统及其计算,建筑消防系统,建筑内部排水系统及其计算,建筑雨水排水系统,建筑内部热水供应系统及其计算,饮水供应居住小区给水排水工程,建筑中水工程,专用建筑给水排水工程,建筑给水排水设计程序、竣工验收及运行管理。在上一版基础上,增加了地下工程消防系统、大空间智能灭火系统以及海绵城市雨水系统相关内容。本书附有设计例题和练习题,并附有配套光盘,便于教师讲课和学生自学。

本书不仅可作为给排水科学与工程及相关专业本科生教材,还可作为工程技术人员的参考书。

责任编辑:王美玲

责任校对:李欣慰 刘梦然

# 第七版前言

本书是在《建筑给水排水工程》(第六版)的基础上,根据高等学校给排水科学与工程学科专业指导委员会对“建筑给水排水工程”课程教学的基本要求编写。本书不但为高等学校给排水科学与工程学科专业指导委员会规划推荐教材,还被评为普通高等教育土建学科专业“十二五”规划教材。

本书以基本理论阐述为主,结合本学科的发展并参照《建筑设计防火规范》GB 50016—2014和《消防给水及消火栓系统技术规范》GB 50974—2014等国家有关部门最新颁布的标准进行了修订。编写过程中借鉴了部分高校在建筑给水排水工程教学中积累的经验和近年来国内外建筑给水排水工程发展的新技术,对第六版教材进行增删、调整。

本书在修订过程中,对许多读者提出的建议和意见均作了认真考虑,对不足和错误之处作了充实和改正。

本书第1、2章由同济大学李伟英编写;第3章由太原理工大学王红涛编写;第4、5、6、11章由西安建筑科技大学王俊萍编写;第7、8章由重庆大学张勤编写;第10章由太原理工大学马小丽编写;第12章由太原理工大学岳秀萍编写;第13章由太原理工大学崔佳丽编写;第9章由王增长编写;全书由王增长主编,岳秀萍副主编,高羽飞主审。

由于编写水平所限,书中的缺点错误,恳请读者提出宝贵意见,以使本教材不断得到完善。

作者

2016年7月

# 第六版前言

本书是在《建筑给水排水工程》(第五版)的基础上,根据全国高等学校给水排水工程专业指导委员会对“建筑给水排水工程”课程教学的基本要求编写。本书是专业指导委员会推荐的高等学校给水排水专业本科生教材。不但是普通高等教育“十一五”国家级规划教材,还是普通高等教育土建学科专业“十一五”规划教材。

本书以基本理论阐述为主,结合本学科的发展并参照《建筑给水排水设计规范》GB 50015—2003(2009年版)等国家有关部门最新颁布的标准进行了修订。编写过程中吸收了部分学校在建筑给水排水工程教学中积累的经验和近年来国内外建筑给水排水工程的新技术,反映了建筑给水排水工程学科的发展趋势。

本书在修订过程中,对许多读者提出的意见和建议均作了认真考虑,对不足和错误之处作了充实和改正。

本书第1、2章由同济大学李伟英编写;第3章由太原理工大学王增长、张弛编写;第4、5、6、11章由西安建筑科技大学王俊萍编写;第7、8章由重庆大学张勤编写;第10章由张弛编写;第9、12、13章由王增长、张弛编写。全书由王增长主编,张勤、李伟英副主编,高羽飞主审。

由于编写水平所限,书中的缺点错误,恳请读者给予批评指正。

作者

2009年11月

# 第五版前言

本书是在《建筑给水排水工程》(第四版)的基础上,根据全国高等学校给水排水工程专业指导委员会对《建筑给水排水工程》课程教学的基本要求编写。本书是专业指导委员会推荐的高等学校给水排水专业本科生教材。

本书以基本理论阐述为主,结合本学科的发展并参照《建筑给水排水设计规范》(GB 50015—2003)等国家有关部门最新颁布的标准进行了修订。编写过程中吸收了部分学校在建筑给水排水工程教学中积累的经验和近年来国内外建筑给水排水工程的新技术,反映了建筑给水排水工程学科的发展趋势。

本书第1、2章(2.7节除外)由北京建筑工程学院吴俊奇编写;第3章(3.7节除外)由太原理工大学王增长编写;第4、6、11章由西安建筑科技大学高羽飞编写;第5章由高羽飞、王俊萍编写;第7、8章(7.5节除外)由王增长、张东伟编写;第9、13章由王增长、陈宏平编写;第10章由沈阳建筑工程学院李亚峰编写;第12章由太原理工大学岳秀萍编写;第2.7、3.7、7.5节由兰州交通大学张国珍编写;全书由王增长主编,高羽飞副主编,曾雪华主审。

由于编写水平所限,书中的缺点错误,恳请读者给予批评指正。

作者

2004年12月

# 第四版前言

本书是在原《建筑给水排水工程》(新一版)的基础上,根据全国高等学校给水排水工程学科专业指导委员会提出的,关于教材编写要求和《建筑给水排水工程》课程教学基本要求编写。本书是专业指导委员会推荐的,高等学校给水排水专业本科生学习建筑给水排水工程的教材,是建设部“九五”重点教材。

近年来随着我国国民经济实力的增强,人民生活水平的提高,高层建筑、旅游建筑、小康住宅的兴建,使建筑给水排水工程在理论与实践方面都有了很大的发展;《建筑给水排水设计规范》、《高层民用建筑设计防火规范》等均进行了修订;高等学校给水排水工程专业对《建筑给水排水工程》课程的教学也提出了新的更高的要求。为此,需对原《建筑给水排水工程》(新一版)教材进行修订。原教材第一版、第二版和新一版主编高明远教授,以及参与编写的郭玉菇、聂璋义、**胡鹤钧**和王效承诺教授对《建筑给水排水工程》的教材建设作出了很大的贡献。本教材以原教材新一版为基本内容,编写单位与人员有了相应的变动,与原教材相比内容有了较大的更新。在编写过程中,加强了基本概念和基本理论的论述,删除了原教材中现已陈旧的内容,参照了有关新规范的要求,吸收了各校《建筑给水排水工程》教学过程中积累的经验 and 近年来国内外建筑给水排水工程的新理论、新技术、新设备,反映了现代建筑给水排水工程学科的发展趋势。

在使用本教材过程中各校可根据具体情况和要求,对教学内容酌情增减。

本书编写过程中,得到了给水排水专业指导委员会、兄弟院校有关老师和中国土木工程学会建筑给水排水委员会有关专家的指导和帮助,在此表示衷心的感谢。

本书第1、2、3(除3-3外)、13章由北京建筑工程学院曾雪华编写;第5、6、7、11章由西安建筑科技大学高羽飞编写;第12章和第3章3-3由太原工业大学王增长编写;第4、8、9、10、14章由太原工业大学王增长、岳秀萍编写,全书由王增长主编、曾雪华副主编、重庆建筑大学孙慧修主审。

由于编者水平所限,书中的缺点错误,恳请读者给予批评指正。

编者



# 新一版前言

本书第二版出版后，在试用期间，我国城镇民用和公共建筑的建设迅猛发展，有力地促进了本学科的进步与提高。为了使本教材能适应国家四化建设和教学的需要，本次再版除订正了第二版不足之处外，主要在内容上作了较大的更新和补充；增加了例题和习题。这次修订还考虑到全国各校教育计划中对本门课程的学时安排上存在差别，故按40~60学时撰写，但根据教学要求，各校可在个别章节的内容上自作取舍。

鉴于1989年4月1日起在我国施行的《建筑给水排水设计规范》GBJ 15—88，已对原《室内给水排水和热水供应设计规范》TJ15—74修订、更名后颁布施行，故本书（新一版）也把原《室内给水排水工程》更名为《建筑给水排水工程》，书中有关章节内容中涉及的“室内”用词也尽可能更名为“建筑内部”，但保留了部分习惯用语。

本书修订稿由哈尔滨建筑工程学院郭玉菇编写第一章、第二章（§2-4除外）、第三章及附录习题；聂璋义编写第四章（§4-4除外）；聂璋义、高明远合编第五章；湖南大学胡鹤钧编写第六、七、九章和§2-4、§10-6节；胡鹤钧、高明远合编第八章；太原工业大学高明远编写第十（§10-6除外）、十一、十二章；王增长编写第十三章和§4-4节；王效承、高明远合编绪论、第十四章。全书由高明远主编，重庆建筑工程学院孙慧修主审。

由于编者水平所限，希望读者对本书继续给予批评和指正。

## 第二版前言

本书第一版出版后经试用，凡有不足和错误之处，均做了充实和改正。试用过程中全国许多读者提出的建议和意见，在修订过程中均做了认真考虑。这次修订仍按 40 学时编写。

本书修订稿第一、二、三章由哈尔滨建筑工程学院郭玉茹编写；第四、五章由聂璋义编写。第六、七、八、九、十三章由湖南大学胡鹤钧编写；绪论及第十四章由太原工业大学王效承编写，第十、十一、十二章由高明远编写。全书由太原工业大学高明远主编，重庆建筑工程学院孙慧修主审。

书中改绘和补充的插图主要由北京钢铁设计研究总院胡玉肖绘制。

由于编者水平所限，希望读者对本书继续给予批评指正。

# 第一版前言

本书是为高等工科院校给水排水工程专业编写的试用教材。

全书按 40 学时编写，以基本理论阐述为主，适当介绍本学科的某些新技术。重点介绍公共与民用建筑室内给水、室内排水及热水供应的设计原理及方法。

编写过程中参照了《室内给水排水和热水供应规范》(TJ15—74)、《建筑设计防火规范》(TJ16—74)等国家有关部门颁布的规范和标准。

本书第四章由哈尔滨建筑工程学院聂璋义编写，第一、二、三、五章由郭玉茹编写；第六、七、八、九、十三章由湖南大学胡鹤钧编写；绪论及第十四章由太原工学院王效承编写，第十、十一、十二章由高明远编写。全书由太原工学院高明远负责主编，重庆建筑工程学院孙慧修、肖维盛负责主审。

本书定稿前，同济大学、天津大学、清华大学、中国人民解放军后勤学院、武汉建筑材料工业学院、《室内给水排水及热水供应设计规范》组等单位派人参加了制定编写大纲及审查初稿工作。北京市建筑工程学院对书稿也提出了许多宝贵意见。

书中插图主要由北京钢铁设计研究总院胡玉肖描绘。

本书在编写过程中，得到了全国许多建筑工程设计单位和有关同志的帮助，在此深致谢意。

由于编者水平所限，实践经验不足，希望读者对本书的缺点或错误给予批评指正。

# 目 录

|                              |     |
|------------------------------|-----|
| <b>第1章 建筑内部给水系统</b> .....    | 1   |
| 1.1 给水系统的分类和组成 .....         | 1   |
| 1.2 给水方式.....                | 12  |
| 1.3 给水管道的布置与敷设.....          | 18  |
| 习题练习及部分参考答案 .....            | 25  |
| <b>第2章 建筑内部给水系统的计算</b> ..... | 28  |
| 2.1 给水系统所需水压.....            | 28  |
| 2.2 给水系统所需水量.....            | 30  |
| 2.3 给水设计秒流量.....             | 34  |
| 2.4 给水管网的水力计算.....           | 38  |
| 2.5 增压和贮水设备.....             | 45  |
| 2.6 给水水质防护.....              | 59  |
| 2.7 高层建筑给水系统.....            | 63  |
| 习题练习及部分参考答案 .....            | 67  |
| <b>第3章 建筑消防系统</b> .....      | 72  |
| 3.1 消火栓给水系统及布置.....          | 72  |
| 3.2 消火栓给水系统的水力计算.....        | 81  |
| 3.3 自动喷水灭火系统及布置.....         | 87  |
| 3.4 自动喷水灭火系统的水力计算.....       | 97  |
| 3.5 水喷雾灭火系统 .....            | 105 |
| 3.6 固定消防水炮灭火系统 .....         | 110 |
| 3.7 其他固定灭火设施简介 .....         | 113 |
| 3.8 高层建筑消防给水系统 .....         | 119 |
| 3.9 地下工程消防系统 .....           | 125 |
| 3.10 大空间智能灭火系统.....          | 127 |
| 习题.....                      | 129 |
| <b>第4章 建筑内部排水系统</b> .....    | 130 |
| 4.1 排水系统的分类和组成 .....         | 130 |
| 4.2 卫生器具、管材与附件 .....         | 134 |
| 4.3 排水管系中水气流动规律 .....        | 153 |
| 4.4 排水系统选择与管道布置敷设 .....      | 168 |
| 4.5 污废水提升和局部处理 .....         | 175 |

|                                |     |
|--------------------------------|-----|
| <b>第5章 建筑内部排水系统的计算</b> .....   | 190 |
| 5.1 排水定额和排水设计秒流量 .....         | 190 |
| 5.2 排水管网的水力计算 .....            | 192 |
| 习题.....                        | 201 |
| <b>第6章 建筑雨水排水系统</b> .....      | 202 |
| 6.1 建筑雨水排水系统分类与组成 .....        | 202 |
| 6.2 雨水内排水系统中的水气流动规律 .....      | 207 |
| 6.3 雨水排水系统的水力计算 .....          | 213 |
| 习题.....                        | 227 |
| <b>第7章 建筑内部热水供应系统</b> .....    | 228 |
| 7.1 热水供应系统的分类、组成和供水方式 .....    | 228 |
| 7.2 热水供应系统的热源、加热设备和贮热设备 .....  | 235 |
| 7.3 热水供应系统的管材和附件 .....         | 246 |
| 7.4 热水供应系统的敷设与保温 .....         | 256 |
| 7.5 高层建筑热水供应系统 .....           | 260 |
| 习题.....                        | 263 |
| <b>第8章 建筑内部热水供应系统的计算</b> ..... | 264 |
| 8.1 热水用水定额、水温及水质 .....         | 264 |
| 8.2 耗热量、热水量和热媒耗量的计算 .....      | 270 |
| 8.3 热水加热及贮存设备的选择计算 .....       | 274 |
| 8.4 热水管网的水力计算 .....            | 287 |
| 习题.....                        | 297 |
| <b>第9章 饮水供应</b> .....          | 298 |
| 9.1 饮水供应系统及制备方法 .....          | 298 |
| 9.2 饮水供应的水力计算 .....            | 301 |
| 9.3 管道饮用净水供应 .....             | 302 |
| 习题.....                        | 314 |
| <b>第10章 居住小区给水排水工程</b> .....   | 316 |
| 10.1 居住小区给水系统.....             | 316 |
| 10.2 居住小区给水系统的水力计算.....        | 320 |
| 10.3 居住小区排水系统.....             | 323 |
| 10.4 居住小区排水系统的水力计算.....        | 327 |
| 10.5 居住小区雨水利用.....             | 330 |
| <b>第11章 建筑中水工程</b> .....       | 339 |
| 11.1 建筑中水系统.....               | 339 |
| 11.2 中水的水质、水量与水量平衡.....        | 342 |

---

|               |                                   |            |
|---------------|-----------------------------------|------------|
| 11.3          | 建筑中水处理工艺及设施·····                  | 353        |
| <b>第12章</b>   | <b>专用建筑给水排水工程</b> ·····           | <b>361</b> |
| 12.1          | 游泳池和水上游乐池给水排水设计·····              | 361        |
| 12.2          | 水景工程给水排水·····                     | 378        |
| 12.3          | 洗衣房、营业性餐厅厨房给水排水设计·····            | 382        |
| 12.4          | 公共浴室和健身休闲设施给水排水设计·····            | 385        |
| <b>第13章</b>   | <b>建筑给水排水设计程序、竣工验收及运行管理</b> ····· | <b>391</b> |
| 13.1          | 设计程序和图纸要求·····                    | 391        |
| 13.2          | 建筑给水排水工程竣工验收·····                 | 398        |
| 13.3          | 建筑给水排水设备的运行管理·····                | 405        |
| 13.4          | 设计例题·····                         | 408        |
| <b>附录</b>     | ·····                             | <b>435</b> |
| <b>主要参考文献</b> | ·····                             | <b>467</b> |

# 第1章 建筑内部给水系统

建筑内部给水系统是将城镇给水管网或自备水源给水管网的水引入室内，选用适用、经济、合理的最佳供水方式，经配水管送至室内各种卫生器具、用水嘴、生产装置和消防设备，并满足用水点对水量、水压和水质要求的冷水供应系统。

## 1.1 给水系统的分类和组成

### 1.1.1 给水系统的分类

根据用户对水质、水压、水量、水温的要求，并结合外部给水系统情况进行划分，有3种基本给水系统：生活给水系统、生产给水系统、消防给水系统。

#### 1. 生活给水系统

供人们在日常生活中饮用、烹饪、盥洗、沐浴、洗涤衣物、冲厕、清洗地面和其他生活用途的用水。近年随着人们对饮用水品质要求的不断提高，在某些城市、地区或高档住宅小区、综合楼等实施分质供水，管道直饮水给水系统已进入住宅。

生活给水系统按供水水质又可分为生活饮用水系统、直饮水系统和杂用水系统。生活饮用水系统包括盥洗、沐浴等用水，直饮水系统包括纯净水、矿泉水等用水，杂用水系统包括冲厕、浇灌花草等用水。生活给水系统的水质必须严格符合国家《生活饮用水卫生标准》GB 5749—2006要求，并应具有防止水质污染的措施。

#### 2. 生产给水系统

供生产过程中产品工艺用水、清洗用水、冷饮用水、生产空调用水、稀释用水、除尘用水、锅炉用水等用途的用水。由于工艺过程和生产设备的不同，生产给水系统种类繁多，对各类生产用水的水质要求有较大的差异，有的低于生活用水标准，有的远远高于生活饮用水标准。

#### 3. 消防给水系统

消防灭火设施用水，主要包括消火栓、消防卷盘和自动喷水灭火系统等设施的用水。消防用水用于灭火和控火，即扑灭火灾和控制火势蔓延。

消防用水对水质要求不高，但必须按照建筑设计防火规范要求保证供给足够

的水量和水压。

消防给水系统分为消火栓给水系统、自动喷水灭火系统、水幕系统、水喷雾灭火系统等。消防系统的选择,应根据生活、生产、消防等各项用水对水质、水量和水压的要求,经技术经济比较或采用综合评判法确定。

#### 4. 组合给水系统

上述3种基本给水系统可根据具体情况及建筑物的用途和性质、设计规范等要求,设置独立的某种系统或组合系统。如生活—生产给水系统、生活—消防给水系统、生产—消防给水系统、生活—生产—消防给水系统等。

上述各种给水系统在同一建筑物中不一定全部具有,应根据系统的选择,生活、生产、消防等各项用水对水质、水量、水压、水温的要求,结合室外给水系统的实际情况,经技术经济比较或采用综合评判法确定。综合评判法是结合工程所涉及的各项因素(如技术、经济、社会、环境等因素),综合考虑的评判方法,对所列的各项因素根据其优缺点进行定性分析,其评判结果易受人为主观因素影响,带主观随意性。为使各项因素都能用统一标准来衡量,目前均采用模糊变换作为工具,用定量分析进行综合评判,其结果更为正确、合理。近年来模糊综合评判法在各个领域多因素的评判方面已被广泛应用。

### 1.1.2 给水系统的组成

建筑内部给水系统如图1-1所示,一般由引入管、给水管道、给水附件、给水设备、配水设施和计量仪表等组成。

#### 1. 引入管

引入管指从室外给水管网的接管点引至建筑物内的管段,一般又称进户管,是室外给水管网与室内给水管网之间的联络管段。引入管段上一般设有水表、阀门等附件。

#### 2. 水表节点

水表节点是指装设在引入管上的水表及其前后设置的阀门和泄水装置的总称。在引入管段上应装设水表,计量建筑物的总用水量,在其前后装设阀门、旁通管和泄水阀门等管路附件,水表及其前后的附件一般设在水表井中,如图1-2所示。当建筑物只有一条引入管时,宜在水表井中设旁通管,如图1-3所示。温暖地区的水表井一般设在室外,寒冷地区为避免水表冻裂,可将水表井设在采暖房间内。

在建筑内部给水系统中,除了在引入管段上安装水表之外,在需要计量的某些部位和设备的配水管上也要安装水表。为利于节约用水,体现“谁消费,谁付费”的原则,住宅建筑每户的进水管上均应安装分户水表。分户水表或者分户水表的数字显示宜设在户门外的管道井中、过道的壁龛内或集中于水箱间,以便于查表。



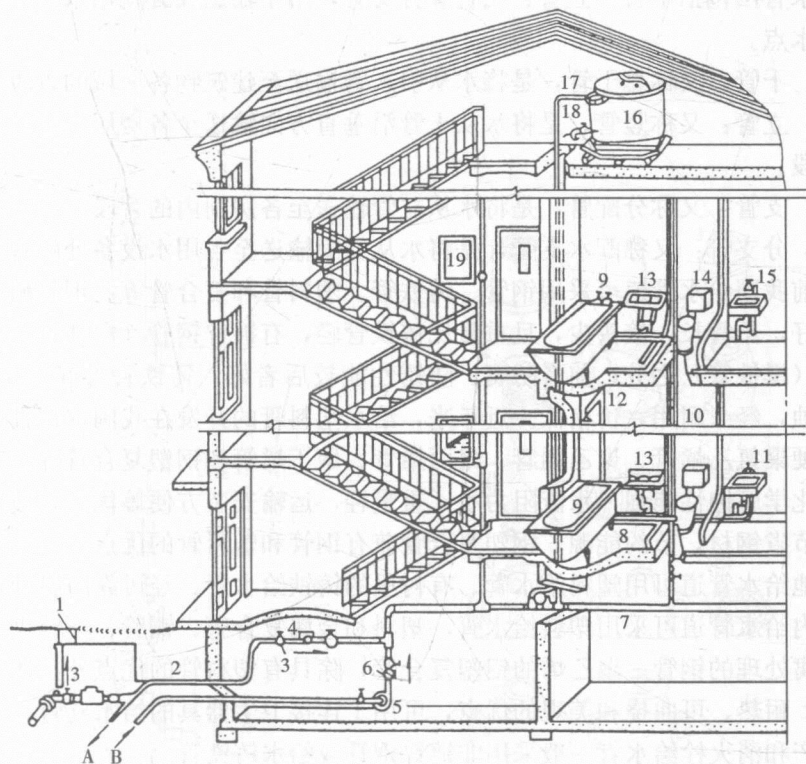


图 1-1 建筑内部给水系统

- 1—阀门井；2—引入管；3—闸阀；4—水表；5—水泵；6—止回阀；7—干管；8—支管；  
 9—浴盆；10—立管；11—水嘴；12—淋浴器；13—洗脸盆；14—大便器；15—洗涤盆；  
 16—水箱；17—水箱进水管；18—水箱出水管；19—消防栓；  
 A—入贮水池；B—来自贮水池

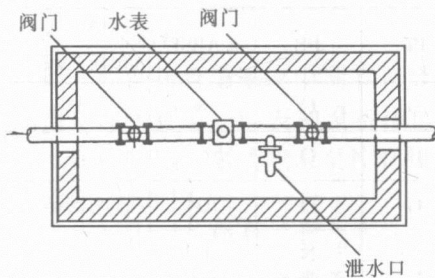


图 1-2 水表节点

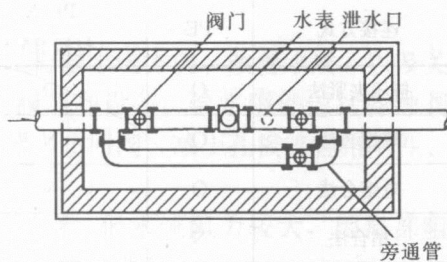


图 1-3 有旁通管的水表节点