

唐宗海著

六經方證中西通解

唐宗海

六经方证中西通解

十二卷

唐宗海学术研究会

整理

公元一九八三年

精南居醫商廣川先生遺像

沈氏明 劉君西 中運先 濯美之 榮樹之 國寶之 魂亦承 師承之 聖學之 遺像



唐宗海遺像

鳳凰園唐氏閩族派衍總圖系

奇秀下圖系

一世
始祖

春森

唐唐八姑銀
唐德厚作
曾獲授正中
大大多善政
既宜人任氏
生子與甫

二世
太祖

興甫

唐成成田唐
氏太祖稱侍
至龍龍寒而
唐家有田石
存馬代公再
建於斯世
家居社所由
定配地王氏

三世
成

法成

生於己卯年
十二月二十
八日酉時公
聰明王真學
勤精通為神
顯應及至刻
門地於其山
至今不歇鞋
任元配氏所

四世
應

應銘

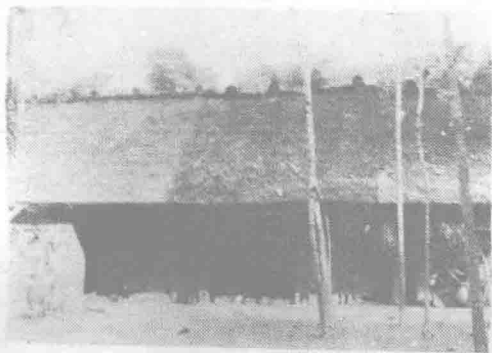
義龍士塔任氏
即政左對門十
州山至今名曰
應銘山配德人
業八多虎形上
子富兩年春成
公顯聖謂元富
任元配氏所

五世
元

元富

大學生配田氏
生二子方江
配李氏生二子
清寬鍾製洲存

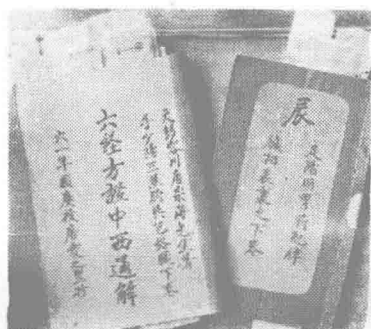
鳳凰園唐氏閩族派衍總圖系



唐宗海故居



唐宗海手迹



唐爱之先生抄本
《六经方证中西通解》
书影



唐宗海学术研究会部分同人合影

(从左至右)

前：陈先赋	杨昌润	邹学熹	
中：廖志华	王孟侠	唐重岳	刘继安
后：贺星涛	蒋立强	李运廷	蒋庆生 周邦靖

序

唐宗海，字容川(1846~1897)，晚清著名医家，四川彭县人。早岁习儒并究心医学，名闻三蜀。后游宦、行医于燕赵吴越，以至岭南，医名显于当时，且蜚声海外。其治医尊经而不泥古，博学而能取长补短。在当时西学东渐之际，主张“中西汇通”，取他山之石，以攻我国之玉，不存疆域之见，但求归于一是。唐氏从维护中医的角度出发，勇于探索中医发展道路的精神，诚为可贵。

先生著书甚众，已出版的有《中西汇通医书五种》、《医易通说》、《医学一见能》、《痢症三字诀》等。为进一步发掘和研究唐宗海学术，四川省广汉县卫生局、广汉县中医学会、彭县卫生局、彭县县志办公室，以及成都中医学院邹学熹、陈先赋老师，发起成立《唐宗海学术研究会》筹备会。在筹备过程中，广汉县卫生局、广汉县中医学会，首先向研究会提供唐宗海遗著《六经方证中西通解》抄本，以利唐氏学说研究之开展。

唐宗海《六经方证中西通解》一书，是一部内容丰富，风格独特，在中医学术上具有较高实用价值的著作：

第一，全书以手足十二经，厘为十二卷，每卷首列本经总论。上本灵素要旨，下参各家学说，间出一己之见，予以阐明六经之理，颇多独创之论。

第二，每经下分表里寒热虚实六证，随证遣方用药，并附方解，意在使中医理法方药，一线贯穿，既畅医理，亦裨实用。

第三，本书附方，颇为丰富，一般常用古方，应有尽有，并附有自制验方，可供参考。又间出西说印证，以求融通。其于方

中用药，尤善运用阴阳、气化、形色气味以明其理。且行文深入浅出，明白晓畅，甚便读者。

当然，书中学术见解亦不免有偏执、未善之处，但不影响全书之珍贵价值，读者可自审之。

唐宗海《六经方证中西通解》抄本，尚有一段由来：唐宗海卒后，该书手稿原本由其子唐镜民所珍藏。抗日战争时期，唐镜民之子唐重岳，将稿本寄存于同窗好友广汉王孟侠家。当时，广汉王孟侠、钟焕如各抄录全书一部。解放后，刘静斋、唐爱之据钟焕如抄本又各抄一部。现在唐氏手稿原本与钟焕如、刘静斋抄本均佚，王孟侠所抄本则仅存三焦与胆两卷。此次整理校正付印者，乃据唐爱之老中医1961年手抄之遗本。

为发扬唐氏医学学术、整理吾蜀乡邦文献和为振兴中医作出贡献，研究会决定分工合作，通力完成《六经方证中西通解》一书的整理工作；由广汉卫生局杨昌润局长负责，王孟侠老中医和李运廷、蒋立强、蒋庆生同志参加，根据有关资料，对该书详加订正；由彭县卫生局刘继安局长负责，庄巨川、贺星涛、周邦培同志参加，搜集、整理唐宗海史料，撰写《唐宗海传》初稿；由成都中医学院邹学熹、陈先赋老师对本书内容和作者生平进行综合稽核考证，并完成本书编辑、点校工作和付印事宜。

本书之付梓，为《唐宗海学术研究会》筹备会诸同志历时年余、共同努力之成果。全书整理过程中，王孟侠、邹学熹、陈先赋三位同志付出了较多的劳动。特邀顾问唐宗海之仲孙唐重岳老先生，为本书的整理有很大的帮助。是书之付梓，非徒弘唐氏一家之学说，实于发扬中医学术，不无小补尔。对于本书校勘等方面的疏漏和错误之处，切望读者批评指正。

唐宗海学术研究会（筹）

公元一九八三年十二月

唐宗海传

唐宗海，字容川，蜀天彭三邑人也。先世居江西泰和，明纪迁湖南武冈，清初溯江入蜀，分支居金堂、广汉、彭县。高祖善农圃渐富。曾祖朝书。祖至易。父瑞麟性藹，乐济人。母艾氏贤良，工女红。宗海诞生，家道渐衰，少时就学，仰恃艾恭人针黹之助。

咸、同之际，避兵广汉，从师李本生习文。兵平，复从新都名宿王利堂习理。由是学益进。同治壬戌入泮，时年十六。渐有声于乡。惟家益落，田圃几殆。娶妻冯氏，勤尚织纫。

父瑞麟多疾，宗海感之，为人子不可不知医，始涉猎医学。瑞麟罹血证，延六年而卒。宗海痛憾悟道不早，自此遍览方书，寝馈内难，专攻血证。光绪己卯，妻冯氏亦患血疾，宗海手疗而愈。由是乡邻索方延诊者不绝，或中夜叩户，则披衣辄往，未尝告倦，亦未尝索其酬。兼善诗画，与新繁学人陈顺彬筠石者过从甚密。甲申《血证论》成。自序曰：“先君子体羸善病，故海早岁即习方书，有恙辄调治之。癸酉六月，骤得吐血，继复转为下血。查照各书施治罔效，延诸名宿仍无确见。大约用调停之药，以俟病衰而已。因此遍览方书，每于血证，尝三致意。时里中人，甚诩乡先辈杨西山先生所著《失血大法》，得血证不传之秘，门下钞存，私为鸿宝。吾以先君病，故多方购求，仅得一览。而其书议论方药，究亦未能精详，以之治病，卒鲜成效。乃废然。自返寝馈于内经仲景之书，触类旁通，豁然心有所得，而悟其言外之旨，用治血证，十愈七八。今先君既逝，而荆妻冯氏又得血疾，亲制方剂，竟获安全。慨然曰：大丈夫不能立功名于天下，苟有一材一艺，稍足补救于当时，而又吝不忍传陋哉！爰将失血

之证精微奥义，一一发明，或伸古人所欲言，或补前贤所未备，务求理足方效，不为影响之谈。书成自顾，而转憾悟道不早，不能延吾父之寿也，然犹幸此书之成，可以救天下后世也。”乙酉举于乡。至此名闻三蜀，居家筑室授徒，列门下者恒数十人。

戊子游学江南，是秋经沪，与邓云笙、云航昆仲交厚，医道显沪中。赞云：每有疑证问之，辄应如响。凡人身脏腑经络，明若观火；其谈三焦，更能发人所未发。医不能疗者，一经容川诊治，沉痾顿除，人俱惊为神奇。

己丑中进士，授礼部主事。因妻卒乞假归里。明年春，谒凤楼书院吕调阳。调阳字竹庐，同邑名儒也，笃信博学，凡天地阴阳人物气化之理，钟鼎秦汉文字词义之奥，莫不究本溯源，多所发微。宗海后撰《医易通说》诸种，渊源有自焉。是年奉母艾夫人赴京，出《血证论》质当世，医者咸折服，由是名噪京师，觅诊者盈门。曾治总理衙门总办陈君兰秋者。肌肤甲错，肉削筋牵，阴下久漏，小腹微痛，大便十日一行，胁内难受，不可名状，腰内亦然，前阴缩小，右耳硬肿如石。宗海曰：“此肾系生痛，连及胁膜，下连小腹，故时作痛，再下穿漏，乃内痛之苗也，法当治肾系为主。”陈君勃然起曰：“西医亦云病在腰背筋髓内，所以割治三次，而漏不止，无药可治也。今君言与西医同，得无束手无策乎？”宗海曰：“君在各国衙门，习见西人，以为西法千古所无，不知西人算学出于周髀，机器流传，出于般巧、墨子，医用剖割，亦华元化之流派，不必西人果宗数子，而其法要不外是，中国人未深考，乃转震而惊之，可叹也！夫且君病，西人知在腰内，试问君：耳何以硬？前阴何以缩？大便何以不下？西人不能知也。”陈君曰：“然，前问彼无以对。”宗海曰：“西人不知肾系即是命门，生出板油、连网，即是三焦。肾开窍于二阴，故前阴缩而大便秘；三焦经绕耳，命火位当属右，故见右耳硬肿，周身甲错者，肾系三焦内有乾血死脓也。”宗海

循仲景法治之得效。

彼时西学东渐，不但机器矜能，即于医学，亦诋中国为非。或媚于泰西，或一绳以古人。宗海慨然，以为西医初出，详形迹而略气化，有所长亦有所短；中医略形迹而详气化，有所短更有所长。力主汇通中西，厘正医道，归于一是。因摘灵素诸经，录其要义，兼中西之说解之，成《中西汇通医经精义》二卷。宗海之说，首倡一帜，学者应之，如朱沛文、张锡纯、恽铁樵诸君，谓之中西汇通派也。

壬辰以还往返京沪粤间。在京与“戊戌六君子”刘光弟等交厚。丙申授广西来宾知县，光弟赠诗竟成诀别。奉母欲取道鄂、湘入桂，适抵武汉母疾骤作，遂淹留不前，终卒于鄂。翌年丁酉，扶母柩入峡还蜀，抵万县弃舟登陆，途经梁山、大竹，值疫病流行，宗海染之，力疾扶柩归乡，抵家已不能言，延十日而卒，年五十有一。葬双流袁家坝。

宗海身后遗一子二孙。子祖鉴，字镜民，又名守潜。文史之外，兼通医理，宗海《医易通说》，赖其校刊。晚著《庄子扶微》。卒于什邡。长孙重鼎少时受其父熏陶，晚岁亦以医为业。现惟仲孙重岳尚存，年值古稀，终身未娶，居彭县城关，健谈，对其先人嘉言懿行，能述其大概。

宗海著述颇富，曰《医学一见能》，曰《中西汇通医书五种》（《中西汇通医经精义》、《金匱要略浅注补正》、《伤寒论浅注补正》、《血证论》、《本草问答》），曰《医易通说》，曰《六经方证中西通解》，曰《痢症三字诀》，曰《医柄》。

为传者曰：昔者，《后汉书》不为仲景立传，人多叹之。宗海虽非可比仲景，然《清史稿》未载其详，生平轶事，殊多湮讹，蜀人尤憾之。故多方访查究考为传，以冀后世之不怨也。时在公元一九八三年癸亥清明日。

（执笔：陈先赋、刘继安、邹学熹、庄巨川、贺星涛、周邦培）

目 录

序	(1)
唐宗海传.....	(3)
六经方证中西通解十二卷	
首卷 足太阳膀胱经方证.....	(1)
二卷 手太阳小肠经方证.....	(24)
三卷 足阳明胃经方证.....	(47)
四卷 手阳明大肠经方证.....	(77)
五卷 足少阳胆经方证.....	(93)
六卷 手少阳三焦经方证.....	(117)
七卷 足太阴脾经方证.....	(151)
八卷 手太阴肺经方证.....	(172)
九卷 足少阴肾经方证.....	(199)
十卷 手少阴心经方证.....	(233)
十一卷 足厥阴肝经方证.....	(259)
十二卷 手厥阴包络经方证.....	(280)

六经方证中西通解首卷

四川彭县唐宗海容川氏著

足太阳膀胱经方证

膀胱形如猪脬，体园而长，居脐下，前面紧贴少腹，后面油膜与大肠相连。西医云：无溺则缩，至则舒，积溺太多则胀至脐上。其下口通前阴，为出溺之道，其上口即在下焦连网油膜之中。水入人口，从胃而散，吸入微丝血管之中，历膈膜，过肝中，附脊之膈以下入肾，又出肾系，下入连网油膜之中。而其中原有窍道，与膀胱相通，是膀胱附油膜处，即是上口。中医谓：膀胱有下口，无上口，全凭气化以入，真是痴人说梦。王清任《医林改错》亦谓：水从网油而传入膀胱，观剖牲畜，网油内有水铃铛，即是水从此过之故。余按此说甚为确切，惟是诋毁古医，谓其不晓水道，而不知唐以后医，识多误解，而汉以前医，则断无差谬。盖唐以后医，见剖六畜，膀胱之上，全无孔窍，遂谓膀胱无上口。抑思膀胱可舒可敛，其上口在膜与油之中，极其细密，渗泌溺液，浸润而入，原非极大之洞隙，死后则油与膜粘连收缩而不见，安得谓无上口哉。譬之螺厝，则见其口，蚌钳则不见其缝，均不得谓无门口。甚矣，近代医学之谬也。然则执此诋轩岐，又何其不加察耶。《内经》云：“三焦者，决渎之官，水道出焉。”是明言水道在三焦之中。三焦何物，乃人身膜膈，所以行水，即俗所谓网油也，吾于三焦条注意详悉，互参自

见。后人不知三焦，因不知膀胱有上口，宜乎为西医所窃笑。但西医及王清任等，犹未知膀胱主溺之道，明其形象，而不明其气化，虽似精而实粗耳。惟《内经》云：“膀胱者，肾之府也”。又云：“三焦者，决渎之官，水道出焉”。又云：“膀胱者，州都之官，津液藏焉，气化则能出矣”。此出字，非指溺出，又有另外精义存焉。各家注解，均谓膀胱藏小水，膀胱之气能化，则小水得出，此解殊浅。陈修园谓：“膀胱者，肾之府也，肾中之阳气达于膀胱，由膀胱上达胸膈，而合于肺，以充发于周身以卫外，全是膀胱外达之气，故呼其名曰太阳膀胱。太阳之气能化，则津液能上升外达，出而为汗。所谓出者，谓汗出也，非溺出也”。解出甚透。然于津液二字，尚未发明，且于气化二字，亦不着实。吾今详为之说曰：肾与膀胱，司人身之水，在卦为坎，坎外阴内阳，以阳入阴，则气生焉。太阳即寒水也，阳则火热也，火交于水，则化为气。观西法以火煎水，而取轻气，轮船、火车全赖此气，以气运动，是火交于水则化为气之一证。人身心主火，肾主水，凡人吸之气，从肺历心、气管，由心而下附脊以行，从肾系入连网，以至丹田。心为火脏，吸入之天气是轻气，阳气与心火同类，又由心管而下，遂入肾中，直抵丹田，以薰蒸膀胱，是为火交于水。是膀胱肾脏之水，得火薰蒸，遂化为气，由膀胱中透出连网，仍从丹田循油膜而上胸膈，以发于皮毛则为汗，出于口鼻则为气息，存于身中则为津液。气生于水，仍存水性，津液则水也，汗即水也。气出口鼻，着于漆面上，立化为水。观此则膀胱气化出入之故，非徒泥于形迹也。此气行身之背，其性于毛肤可能达之。皮毛者肺之合，肺为水之上源，膀胱为其下流，故发汗兼治肺，利小便亦兼治肺，膀胱之里，即是丹田，女子为血室，系肝所司，故肝经血室有热，亦能浸及膀胱，为溺血等证。

表 证

《内经》论六经标本，以在内之脏腑为本，在外之经络为标，其经司寒水，其本系阴府，而经名太阳，主卫周身，其经系阳经。故经言太阳膀胱，本寒而标热，遂有发热恶寒之证。人身太阳之气，从水中蒸腾达于胸膈，上出鼻孔，外散皮毛。邪伤太阳，则皮毛发热恶寒，而鼻孔喘塞。其经行身之背，故又有项背强痛之证。治法须分在肤表、在肌表、在经脉之不同。在肤表者，则邪闭皮毛，洒淅恶寒，身热汗不得出，皮毛者，肺之合也，治宜兼利肺气，以开毛孔，宜麻黄汤、十神汤。兼湿气者，宜芎芷散。兼热气者，宜麻杏石甘汤。寒热轻者，用人参败毒散、冲和汤。在肌表者，邪与正凑于肌肉之间，而卫气不得达于皮毛，故不得卫外为固，而汗自出，古人所谓肌腠实则肤表虚空是也。肌肉者，脾之合也，宜兼和脾胃以解肌，桂枝汤主之；轻则香苏散、荆防饮。兼湿者，玉屏风散、防风苍术散；兼热者，清肌汤。在经脉者，则项背强痛，以太阳经行身之背，甚则角弓反张。无汗为刚痉，有汗为柔痉，刚痉宜葛根汤，柔痉宜桂枝加葛根汤。太阳为多气少血之经，血不养筋故发痉，无论刚柔，以养血为主，宜防风汤。太阳之脉，上项、至风府、达颠顶、交于目大角眚而上，又督脉与太阳之脉同行，而上均与脑相连。故太阳风邪，每令头痛、眩晕，宜芎藭散。兼痰者，宜清晕化痰丸。脑与太阳经通，风寒之邪，触于脑而传变，发现见于太阳经者，亦能发痉，或角弓反张，头角至地，身拱如桥。西医谓：是脑气筋用力太过，将经脉牵引而然。试问脑气筋何故要用力太过，则西医又不知也。吾为之说曰：脑髓者，骨之液，肾经所主，又肝经上交于脑，督脉亦入脑，惟其风入肝及脑，是以脑筋用力太过。风性迅急，寒风发痉，如天寒而筋冻也；热风发痉，如火灼而

筋焦也，但須就肝腎治其風，而角弓反張之病，便亂收效，如以腦筋立論，轉覺無凭。寒風宜防附湯、烏頭湯；寒虛大便瀉者，宜地黃理中湯；風熱宜羚羊湯、竹瀝飲；虛熱陰不足者，宜六味地黃湯、虎潛丸。

仲景麻黃湯：

麻黃 桂枝各三錢 杏仁二錢 甘草一錢

寒閉皮毛而無汗者，用麻黃湯。以麻黃莖空，氣味輕揚，直通皮毛；皮毛者，肺之合也，故用杏仁以利肺氣；表汗欲出，必由肌肉外達，故用桂、甘，從肌肉以拓出。

十神湯：

紫蘇三錢 陳皮 干葛 白芍 芳香各二錢 麻黃 升麻 川芎 甘草各一錢

方從麻黃湯套出，不過多加藥品，而實不及麻黃湯之清純。方中麻、葛、升、芷，即麻黃湯一味麻黃，而添作三味，用以發表；芎、芍、紫蘇，即桂枝之意，用以解肌；陳皮即杏仁之意，用以理氣也。

芎芷散：

白芷 香附 紫蘇各三錢 蒼朮 陳皮 防風 羌活 生姜 各二錢 川芎 甘草各一錢 大棗二枚

氣味辛溫微燥，去寒濕身疼，惡冷無汗等証。

仲景麻杏石甘湯：

石膏一兩 杏仁四錢 麻黃 甘草各二錢

暑熱溫疫，凡熱邪壅遏于皮毛之間，壯熱、無汗、氣喘者，以石膏清熱，得麻黃領石膏之性直達皮毛，至為輕捷。

人参败毒散：（《活人方》）

柴前胡 云苓 党参各三钱 桔梗 羌独活各二钱 枳壳
川芎 甘草各一钱 生姜三钱

羌活发表，柴、芎和肌，枳、桔利气，参、草和中，茯苓行痰。头痛寒热而有微饮者可用，若烦满溺赤，再加黄芩。此方从麻黄汤套出，不及麻黄汤之轻佻。

冲和汤：（即九味羌活汤）

生地 生姜各三钱 防风 黄芩 白芷 川芎 苍术各二钱
甘草一钱 细辛六钱 葱白三茎

于辛辣药中，加芩地以济之，发汗而不伤其阴，真得冲和之功用，为发表极稳之剂。

桂枝汤：（方论见脾经）

香苏饮：（方本无大枣有葱白）

香附 紫苏 陈皮各三钱 甘草二钱 生姜三钱 大枣二枚
肌肉之邪，发热、恶寒、自汗者，用此汤纯是桂枝汤意。甘、枣、姜、陈，以和脾胃，肌肉为脾胃所主，另详脾经。和脾胃则肌肉之邪解。又用紫苏、香附，从心肝血分而散，使邪从血分出气分，从肉内达肌表，参看脾经桂枝汤解更明。

荆防饮：

荆芥 防风 柴胡 紫苏 沙参 赤芍各二钱 当归三钱
甘草一钱 生姜三片 大枣二枚

人身肉内尽是血，肌即肉外之肥肉，属气分。邪伤肌肉，以此方荆、苏、归、芍，从血分散之；参、防、柴、姜，从肉达肌表而散，纯从桂枝汤套出，参看脾经方论知之。