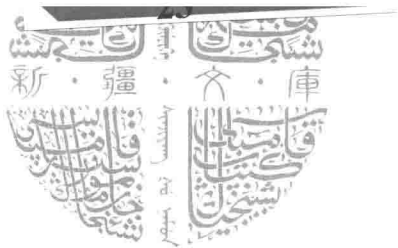


新疆图志

(四)

袁大化 修
王树枏等 纂

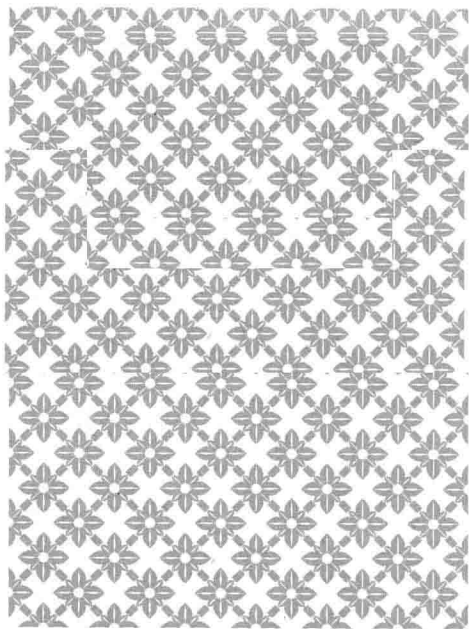
《新疆文库》编辑出版委员会
新疆人民出版社



新疆图志

(四)

袁大化 修
王树枏等 纂



《新疆文库》编辑出版委员会
新疆人民出版社

新疆图志(四)目录

卷六十一 山脉三

2143

卷六十二 山脉四

2201

卷六十三 山脉五

2265

卷六十四 山脉六

2317

卷六十五 土壤一

2375

卷六十六 土壤二

2401

卷六十七 水道一

2431

卷六十八 水道二

2473

卷六十九 水道三

2515

卷七十 水道四

2547

卷七十一 水道五

2595

卷七十二 水道六

2635

卷七十三 沟渠一

2683

卷七十四 沟渠二

2709

卷七十五 沟渠三

2767

卷七十六 沟渠四

2803

新疆圖志卷六十一

山脈三

天山

又東北曰喀喇巴爾噶遜之山其上多金多銅多鐵

對寒東北百

新疆圖說此山原建嘉德城在迪化城東南一百八十里今謂之達坂城新疆識略云烏魯木齊鞏甯城其地卽古車師後王庭其前王庭卽今吐魯番也自烏魯木齊東南越齊克達坂五百三十里至吐魯番爲正道可通車唐書地理志交河縣北八十里至龍泉館又北入谷一百三十里經柳谷度金嶺至北庭都護府地又宋史高昌傳王延德使高昌師子王邀延德至其北庭歷交河城按交河卽吐魯番北庭卽烏魯木齊所云經柳谷度金嶺者當卽齊克達巴罕一帶山也茲查迪化城南往吐魯番路惟達坂嶺可通車其卽當日之齊克達巴罕無疑

辛卯侍行記臘月初五日自白楊站西入峽四里出峽升陡坡又西多黃沙梁登降坎坳三里東北下坡踰乾溝緣沙梁行四

里折北越十餘丈之坡又北多培塿十五里復入峽經溝中石

磧四里溝水淙淙流急不冰繞行曲岸有荒草小樹三里後溝土屋三間茨棘

為籬行人饋焉後溝南七十里小草湖驛又一百里托克遜為南路大道北負齊克達坂蒙語嶺曰達巴罕急呼為達坂天山一

幹也祁韻士萬里行程記以此為博克達坂屈曲而登衆車更迭加驂七里至嶺巔小憩旋

下有修路碑已仆六里臨峻坂斜約四度繫馬車後多人挽之徐降車播不可

坐徒步攀援行行且止八里坂盡出峽道左荒店一家半里下

坂半里涉二澗寬丈餘深三尺有邨墅草木一里半經廢堡周約二里回匪所築又渡澗

二崖下有汎卡循山迂繞里半下坂過溝一里石磧中有廢壘

三里折西南二里達坂城驛通化住南門外店街上下四十家計行六十四

里此地舊名喀喇巴爾噶遜蒙語黑虎城也乾隆四十七年築嘉德城周三里半

同治中陷於亂回光緒三年春大軍由北路進攻以炸礮轟破

雉堞皆平案嘉德城四面皆山有險可扼惟地氣極寒東北百

餘里三角山有銅鑛用纏回三百人淘挖每銅一斤合銀二錢

六分仍不敷經費城西南四十里有鐵鑛新疆仍用俄鐵價廉

質精華人所治工本鉅銷路滯苦於賠累不敢開採

謹案齊克達坂卽七箇達坂西距喀喇巴爾噶遜三十餘里蓋一山也三州輯畧新疆識略皆以齊克達坂爲古之金嶺陶葆廉云新唐志交河縣北八十里龍泉館又北入谷百三十里經柳谷度金沙嶺百六十里經石會漢戍至北庭都護府宋王延德歷交河州六日至金嶺口又兩日至漢家砦又五日過金嶺一日至北庭按唐志交河至北庭祇三百七十里而延德緩行故閱十四日乃至此道蓋今白楊河東北經四道橋之路也和瑛三州輯畧以齊克達坂爲王延德所過金嶺按延德度金嶺後一日卽至北庭唐志金沙嶺距北庭僅百六十里北庭故城在今濟木薩東北余故疑延德所歷係溯白楊河東北四道橋出山卽至濟木薩如以齊克達坂爲金嶺則必西北經迪化折東經阜康乃至北庭是距金嶺六七日與前史所言形勢不合今四道橋之路商人多有行

之者古之金嶺在濟木薩南陶說是也達坂城大路古今不
同今日行車之路爲巡撫潘效蘇所修戊申七月遭水冲决
又在北廿里外之達坂舊路修築矣達坂城地處兩山之間
形勢險要爲南疆門戶同治初年安夷帕霞防官軍南下與
白彥虎移達坂新城於兩山間堅厚倍常以大通哈狝華言守
之又以次子海古拉據守托克遜扼南路總隘亦築兩城相
犄角而自居喀喇沙爾爲策應官軍至一鼓而下達坂乘勝
進攻遂復南疆耆定後設守備一員防兵一營可以見其形
勝矣其山金鑛距迪化城百八十里鐵鑛距城東南二百里
又北曰博克達之嶺天山絕頂也其上有雲五色其下有龍湫七
箇達坂在其南其陰多銅鐵有草焉狀如芙蓉六十年始花名曰
石蓮嗅之頭痛有石焉名曰雲母切之光可以鑑有蟲焉巨身而
赤色重數十觔名曰雪蛆其鳥多鸚鵡獸多狒狒木多松柏藥草
多黃耆木通知母貝母柴胡白朮茯苓黃連大黃黨參防風甘草

當歸細辛半夏牛膝獨活羌活前胡芍藥遠志川芎附子沙參茺
黃黃柏欵冬黃芩益智之屬其陰庫里葉圖及多倫諸水出焉北
流入於地

西域圖志此嶺在額得墨克達巴西天山最高峯也東南距關
展二百里高八里山脈自烏魯木齊東南之托克喇鄂拉折而
東北行一百六十里高峯突起爲迪化州境東北一大屏障托
克三郭勒發源南麓多倫庫里葉圖諸布拉克發源北麓乾隆
二十年討準噶爾二十二年追討阿睦爾撒納大兵道出其麓
二十五年西域平軍旅凱旋咸祭告自是秩於祀典每歲春日
致祭魏書高昌傳北七十里有貪汗山夏有積雪此山北鐵勒
界也隋書鐵勒傳大業元年突厥處羅可汗擊鐵勒諸部遂叛
拒處羅立俟利發俟斤契苾哥楞爲易勿真莫何可汗居貪汗
山莫何勇毅絕倫伊吾高昌焉耆諸國悉附之唐書突厥傳咄
陸入寇伊州安西都護郭孝恪敗之咄陸以處月處蜜兵圍天

山而不克回鶻傳西突厥處羅可汗之殺鐵勒諸酋也其下往
往相率叛去推契苾哥楞爲可汗據貪汗山案博克達鄂拉在
鎮西府西關展北鎮西府古伊州關展古高昌則博克達鄂拉
當卽高昌北七十里之貪汗山咄陸可汗自伊州敗還而圍天
山宜在此地也北史魏書唐書俱作貪汗山惟隋書作貪汗疑
傳寫之訛

西域釋地此山在鞏甯城

卽今通化城

東南二百餘里望之如在目前

三峯峭拔入雲盛暑積雪不消山頂有潭周數十里山腰有潭
周十餘里土人稱爲海子山南有俗所謂七箇達坂者卽此山
最高處路通吐魯番爲軍臺孔道過嶺凡七上下計四十餘里
按唐書西州交河縣北行經柳谷度金沙嶺至北庭都護城又
按杜甫詩註自交河北行八十里至龍泉館北入谷百三十里
經柳谷度瑩沙嶺百六十里經石會漢戍至北庭都護府今烏
魯木齊爲唐北庭都護故治吐魯番爲西州故治以相距道里

考之此達坂卽所謂金沙嶺也今嶺畔有陡坡沙子細碎滑馬足金沙瑩沙當謂此

西陲紀畧靈山在安樂城

卽今吐魯番城

西北百里卽博克達巴罕之陽

其山最高大土人言此十萬羅漢削髮涅槃處近山有高臺傍有僧寺寺下有石泉林木入山行二十里至一硤硤有小土屋南登山坡坡上有石屋中有小佛像五屋前有池池東有山青黑色遠望披如毛髮土人言此十萬羅漢洗髮處循硤南行六七里高登崖崖下小山纍纍峯巒秀麗羅列成行峰下白石成堆似玉輕脆不可把握堆中有若人骨狀者堅如石文縷明晰顏色光潤土人言此乃十萬羅漢靈骨也又東石崖下石筍如人手足稍南至山坡坡石瑩潔如玉土人言此乃辟支佛涅槃處也周行羣山約二十餘里五色沙石火燄灼人四面峻壁石崖天巧奇絕不可勝紀惟鳥獸絕無耳

三州輯畧烏魯木齊東二百餘里北天山之間突起三峰高插

雲霄削如太華豐下而銳上四時積雪不消上有大龍潭周數十里水清而甘深不可測山之麓有小龍潭周十餘里水盈而流沛然莫禦與雲致雨引水溉田數萬家惟此是賴博克達者蒙古語神靈之謂故俗又名曰靈山將軍兆惠曾望祭於察汗柱爾地方乾隆己卯侍衛努三奏言宜在巴爾哈達肇興祀典自是每歲內頒香帛命都統等以太牢致祭於紅山之上其祭文由禮部撰成頒發乾隆四十八年都統明亮由阜康南山登山至大海子見水口爲大石阻截不能下洩查勘估工約費二千金可以鑿石下注奏明准行爲文致祭開石引流其年灌溉饒足次年五月潭水不至再往履勘則潭水暴落渠口高出水面數十尺又兼天寒無益麥苗經署都統圖具奏停止仍令前都統明亮賠繳所費帑項焉

烏魯木齊雜記寒水石亦名雲母生於博克達山之七達巴揭以糊窗澄明如鏡

靈山天池疏鑿水渠碑記阜康之陽靈山屏列峰勢出沒雲霧中上有天池在焉俗傳此水爲蛟龍窟宅雪掩冰封莫窮所自人欲探其勝者至山麓輒爲風雨所阻余飭騎從自南山口取道而入谿流曲折山徑紆迴林木交陰蔚然深秀穿巖越壑盤旋於松雲蒼鬱之間真不減蠶叢百折也再登再憩漸就平岡聞水聲潺潺噴薄于斷巖之上者小龍潭也潭水深碧其源弗長然雖流細力微亦足以沾溉近郭從此越崇嶺數層始臻絕頂見神池浩淼如天鏡浮空沃日蕩雲洵造物之奧區也

新疆圖說博克達山在阜康城南九十餘里

謹案博克達山準語神靈之謂故又曰靈山自迪化望之似邇卽之實邈其山四周皆有冰雪環之世稱雪海三峰從雪海中湧出嶄削如太華而夔絕依附凡人迹所能及如會仙臺柱天石達摩崖福壽寺東嶽廟諸勝皆其支阜其去三峰尙隔二日程窮冰莽雪好事者百計探之不能達其上有龍

湫黝然莫測其深其下建博嶽廟以在府治東故又呼爲東嶽廟也所謂七箇達坂者在其南紀昀烏魯木齊雜記稱根忒克西北峻坂七層最爲險扼番人過者必下馬如見所尊卽此又七十一新疆紀略云雪山在烏魯木齊者爲博克達坂三峯孤峭冰雪晶瑩望之如琉璃世界西陲紀畧亦稱爲博克達巴罕案博克達之山以神靈得名非達巴罕後人不解其義妄增之耳七十一又云

上賜名福壽之山今案迪化府城西有福壽山見諸三州輯略不聞博克達有是稱一統志西域圖志新疆識略諸

欽定書具在皆不言有

賜名福壽之事豈以茲山有福壽寺故傳會其說歟七箇達坂卽齊克達坂三州輯略云齊克達巴罕在烏魯木齊城南二百三十里喀喇巴爾噶遜營東十里山巔崎嶇道途礮礫七上七下四十餘里俗名七箇達坂南通喀喇沙爾大道東

通吐魯番哈密安設軍臺宋供奉官王延德使高昌所稱金嶺疑卽此非也金嶺在今孚遠之南辛卯侍行記辨之詳矣
貪汗山卽天山之切音字三州輯畧云貪汗山在吐魯番北夏有積雪山陰卽烏魯木齊吐魯番鄉土志云北郊近城諸山皆黃赤色無寸草三四月間炎熱踰於閩粵然更北遠山則盛夏積雪相距不百里而寒燠迥殊此卽隋書所謂高昌赤石山北七十里之貪汗山也蓋高昌北山皆爲天山又轉爲貪汗山不必定指博克達言也

又東曰達斯達爾之山

謹案此山在吐魯番城東北南山之水流經其下南趨爲沙河子折而西至沙河口入於沙

又東曰黑子爾坦之山無草木吉布庫水出焉北流入於沙

吐魯番鄉土志在達斯達爾山東五十里

又東曰凍度吉爾之山無草木固爾班托博楚克水出焉北流入

於沙

謹案此山在黑子爾坦山東奇臺永豐渠水舊名固爾班托

博楚克水

又東曰可洛之嶺有草焉名曰羊刺是其密

吐魯番鄉土志在凍度吉爾東五十里

又東曰克立之山木頭溝水出焉

吐魯番鄉土志可洛達坂又東二十里有山曰木頭溝卽克立

山其溝水東經勝金臺折而西流至玉門口二堡三堡之田資

灌溉焉

又東曰阿拉賴之嶺龍口渠水出焉北流分渠溉地

新疆圖說老奇臺龍口渠水在奇臺縣城東南一百三十里其

河三源均出阿拉賴達坂北流三十里合爲一水又流五十餘

里分爲數渠其正支至老奇臺城分溉莊地

謹案此嶺一作阿拉爽在鄯善縣城西北坎托海嶺西

又東曰坎托海之嶺齊克騰木水出焉東南流伏於草湖

新疆圖說齊克騰木水在闢展城東九十里源出祁連山坎托海達坂曲折東南流一百九十里至齊克騰木驛東又三十里入於草湖

辛卯侍行記云回語齊克騰木得泉水也唐地志羅護西百九十里至赤亭守捉王延德高昌記鬼谷口西至澤田寺竊意赤亭澤田皆齊克騰之本音也

謹案此嶺在鄯善縣城北茂朋山西

又東曰茂朋之山有蛙焉吐冰爲雹名曰蜥蜴東吉爾水出焉西北流入於地

新疆圖說在吐魯番城東北二百四十里東吉爾水在奇臺縣城東一百三十里源出茂朋山西北流五十里又北流三十餘里至東吉爾莊分灌地畝

奇臺鄉土志平定山卽茂朋山在舊縣城東南一百二十里

謹案此山在鄯善縣城東北薩拉海山西

又東曰薩拉海之山白楊河水出焉西北流伏於山溝

新疆圖說上下白楊河在奇臺縣城東二百四十里源出祁連山薩拉海山溝北流二十餘里入奇臺境西北流五十里爲白楊河又二十里伏於山溝

謹案以上九山統名祁連山山海經云天山西二百九十里曰泐山西行百里至於翼望之山郭璞注翼望或作土翠山天山卽漢貳師擊右賢王處天山當指今鎮西哈密境內天山而言其所謂泐山翼望山當卽今闢展北一帶之山如上諸山是也

其支山曰霍同察海嶺

吐魯番鄉土志在廳城西界層巒疊嶂冰雪至夏不消一水出其中東北流入於沙

曰納林奇喇山