



“十二五”国家重点图书出版规划

中国古代名窑系列丛书

# 长沙窑

CHANGSHAYAO

◎耿宝昌 涂华 主编

◎周世荣 著



江西美术出版社  
全国百佳出版单位



国家出版基金项目


『二五』国家重点图书出版规划



# 长沙窑

中国古代名窑系列丛书

周世荣/著

江西美术出版社  
全国百佳出版单位

图书在版编目(CIP)数据

中国古代名窑. 长沙窑 / 周世荣著. — 南昌 :

江西美术出版社, 2016.5

ISBN 978-7-5480-4270-9

I. ①中… II. ①周… III. ①瓷窑遗址—介绍—长沙市  
IV. ①K878.5

中国版本图书馆CIP数据核字(2016)第069407号

本书由江西美术出版社出版, 未经出版者书面许可,  
不得以任何方式抄袭、复制或节录本书的任何部分  
本书法律顾问: 江西豫章律师事务所 晏辉律师

总策划: 陈政

主编: 耿宝昌 涂华

副主编: 王莉英


编委: (以姓氏笔画为序)

王建中 王莉英 王健华 叶文程 朱金宇 任世龙 刘杨 刘浩  
汤苏婴 孙新民 杜正贤 李一平 余家栋 张文江 张志忠 张浦生  
陈政 林忠淦 周少华 赵文斌 赵青云 耿宝昌 郭木森 涂华  
彭适凡 彭涛 谢继龙 赖金明 霍华 穆青

责任编辑 陈波 窦明月

助理编辑 林通

责任印制 吴文龙 张维波

书籍设计 梅家强  先锋设计

电脑制作 江西华奥印务有限责任公司

中国古代名窑系列丛书

ZHONGGUO GUDAI MINGYAO XILIE CONGSHU

长沙窑

CHANGSHAYAO

著者: 周世荣

出版: 江西美术出版社

社址: 南昌市子安路66号

邮编: 330025

电话: 0791-86565819

网址: www.jxfinearts.com

发行: 全国新华书店

印刷: 江西华奥印务有限责任公司

版次: 2016年5月第1版第1次印刷

开本: 635×1270 1/16

印张: 12.75

ISBN 978-7-5480-4270-9

定价: 130.00元

版权所有, 侵权必究



我国陶瓷历史悠久，古陶瓷深受世人青睐，国内外倾其毕生精力搜集、珍藏、探索和潜心研究者不乏其人。近几十年来，随着国家对文物研究和保护力度的加强，有关部门对一些历史名窑相继进行了一定程度的发掘与整理，所掘精品迭出，弥补了古陶瓷鉴赏中历史资料之不足。一些古陶瓷研究与鉴赏中的难题，也随着第一手资料的获得，迎刃而解。不少文物专家、学者，毕其一生致力于一个窑口的探索与研究，也取得了令人瞩目的成果。

江西美术出版社从需求和可能出发，策划出版《中国古代名窑系列丛书》，以各窑系、窑口古瓷的鉴赏命题，约请各方专家著述，这对于系统介绍唐宋以来各名窑名瓷详情、弘扬传统文化，实为可贵。每部书稿资料翔实，论述周详，剖析精微，相形于时下众多泛泛而谈的鉴赏之作，实为述而有纲，言而有物。垂注于古陶瓷的鉴赏者如能从一个窑系、窑口的研究出发，触类旁通，这也是古陶瓷鉴赏的一条门径。

《中国古代名窑系列丛书》补史料之缺，应大众之需。编撰者已经辛劳数年，今观新篇，欣慰之至，志此数言，是为序。

耿寅昂  
于北京

第一章 概况 / 1

- (一) 长沙窑的名称、地理位置与历史渊源 / 2
- (二) 窑炉形制与窑具特点 / 5
- (三) 陶瓷的胎质与釉色 / 7
- (四) 有关「釉下彩」和「釉上彩」的问题 / 8
- (五) 常见的器形和主要特点 / 9
- (六) 长沙窑兴起的历史背景、衰落的主要原因和生产的「纪年」陶瓷 / 17

第二章 花样百出的装饰工艺 / 31

- (一) 单色青、褐、黑、白、红、绿彩工艺 / 33
- (二) 单釉(重彩)工艺 / 33
- (三) 釉中彩工艺 / 40
- (四) 釉下彩绘画工艺 / 43
- (五) 剪纸工艺 / 57
- (六) 染缬工艺 / 57
- (七) 素(白)地书画工艺 / 58
- (八) 模印与模印贴花工艺 / 58
- (九) 素胎工艺 / 60
- (十) 锥画工艺 / 60
- (十一) 捏塑工艺 / 63

第三章 长沙窑瓷器丰富的文化内涵 / 67

- (一) 哲理名言 / 68
- (二) 诗歌 / 70



(三) 茶文化 / 75

(四) 酒文化 / 77

(五) 宗教艺术 / 77

(六) 西域风情 / 81

(七) 音乐舞蹈 / 83

(八) 体育杂技 / 86

(九) 商业广告 / 88

#### 第四章 仿制品辨伪 / 89

(一) 胎质的精粗与厚薄 / 90

(二) 烧成温度的不同 / 91

(三) 彩釉装饰不同 / 91

(四) 文字书法特点 / 91

(五) 书画用笔特点 / 91

(六) 模印装饰有精粗之分 / 92

(七) 制作工艺的不同 / 92

(八) 捏塑技术的差别 / 92

#### 第五章 鉴赏基础知识 / 93

(一) 历史价值 / 94

(二) 美学价值 / 97

(三) 收藏价值 / 101

#### 第六章 有关问题研究 / 103

(一) 邛崃窑和长沙窑是一对孪生的姐妹窑 / 104

(二) 评「长沙窑源于邛窑」说 / 109

(三) 评「长沙窑—釉下彩—唐青花」 / 113

#### 第七章 名品鉴赏 / 117





第一章

概況



## （一）长沙窑的名称、地理位置与历史渊源

### 1. 关于名称问题

长沙窑是1956年湖南省博物馆的考古工作者因调查岳州窑而意外发现的。因窑址位于长沙市铜官镇附近的瓦渣坪一带，而称之为“瓦渣坪窑”“铜官窑”或“长沙窑”。在被发现前，长沙窑产品早已流入国内外市场，由于当时陶瓷界不识庐山真面目，而错将它视为“岳州窑”或“寿州窑”制品。陶瓷学界对长沙窑的确认大致经历了三个阶段——①蒙昧期，②混乱期，③确认期。

①蒙昧期 1956年前，长沙窑瓷器早在1949年新中国成立以前，已被长沙古董商蔡季襄所收藏，1936年执教于长沙耶鲁中学的美国人约翰·H.柯克斯（John H.Cox）也曾收藏湖南出土的汉唐陶瓷，其中包括长沙窑制品。当时他都把长沙窑制品视为岳州窑制品，一直到1960年编写《湖南省文物志》（油印本）时，还把长沙窑称为岳州窑。更有甚者，据冯先铭先生说，在治淮工程中，由于安徽寿县

和亳县出土有模印贴花等制品，因而又曾将长沙窑模印贴花瓷视为“寿州窑”制品。

②混乱期 1957—1959年，故宫博物院陈万里、冯先铭、李辉柄两次到长沙窑考察，从而认定长沙窑不同于一般的青、白瓷，而是一种釉下多彩的“彩瓷窑”。但当时对该窑的称呼很不统一，而分别称之为瓦渣坪窑、铜官窑或长沙窑。

瓦渣坪窑 见于湖南省博物馆：《长沙瓦渣坪唐代窑址调查记》，《文物》1960年第3期67—70页。

铜官窑 见冯先铭：《两次调查铜官窑所得到的收获》，《文物》1960年第3期71—74页。

长沙窑 见陈万里：《1949—1959年对于古代窑址的调查》，《文物》1959年第10期。

③确认期 1983年，经国家文物局批准，湖南省、市考古工作者组成长沙窑联合发掘组，对长沙窑进行科学发掘。《长沙窑》列入国家“七五”重点研究课题，《长沙窑》发掘研究报告于1996年由紫禁城出版社正式出版，从此以后，“瓦渣坪窑”“铜



官窑”等名称开始统一称为“长沙窑”。

#### ④文献记载

过去认为长沙窑不见于文献记载。1990年，笔者在《中国文物报》发表《长沙窑见于全唐诗》一文<sup>[1]</sup>，文中首次介绍9世纪中期湖南澧州（今澧县）诗人李群玉所写的《石渚》诗：

“古岸陶为器，高林尽一焚，焰红湘浦口，烟浊洞庭云。

回野煤飞乱，遥空爆响闻。地形穿凿势，恐到祝融坟。”

诗中的“湘浦口”是指湘江与石渚湖交汇处，大致在1983年发掘的主要区域蓝岸嘴一带，因为此处陶瓷器

堆积层最厚约4米左右，而且出土陶瓷器最多。

又：1998年，在印尼勿里洞岛，一渔人无意中在海底踩到一些瓷器，1998—2001年经德国探海公司多次打捞，共打捞出6.7万件唐代瓷器、金银器、玻璃器、铜镜及银锭等珍贵文物<sup>[2]</sup>，其中长沙窑瓷器达5万余件，而最有研究价值的瓷器是一件釉下褐斑“石渚孟子”，“孟”或称为“碗”，碗内书有“湖南道草市石渚孟子有明（名）樊家记”共14字（图1）。“湖南道”的管辖范围包括长沙窑石渚的所在地“潭州”。“草市”是指距离大城市较远的民间集市

而言。“石渚”就是今天长沙窑窑址所在地。当时长沙窑产品还有“许家”“庞家”“张家”“郑家”“赵家”“卞家”等多家瓷窑，所以碗中的“樊家”只是当时众多的厂家之一。

## 2.地理位置

从长沙往北，沿湘江顺流而下30公里可抵达铜官镇。从铜官镇逆流而上约5公里即可到达石渚湖（图2），此地是一处濒临湘江的丘陵地带，瓷土蕴藏丰富（图3），窑址分布在铜官镇区和石渚湖一带，铜官镇区主要烧制青瓷，2006年12月笔者再次前往复查，没有发现釉下彩诸器，而青瓷则



图1. 印尼“黑石号”沉船打捞出水的长沙窑青釉褐斑瓷碗，碗心书有“湖南道草市石渚孟子有明（名）樊家记”等字样，证明长沙窑产品出自长沙“石渚”

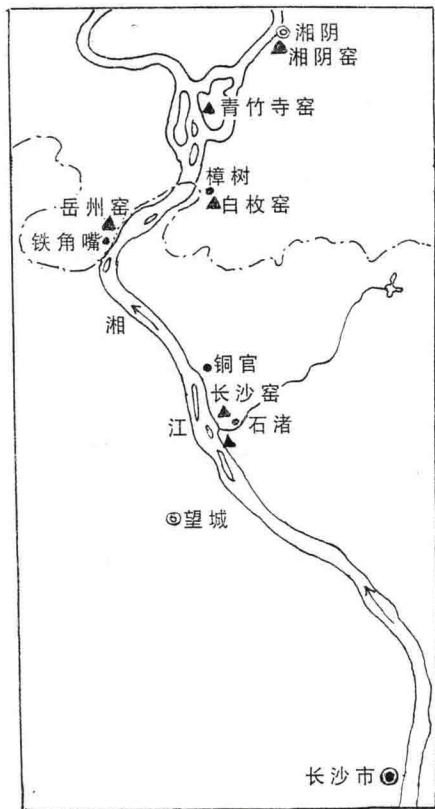


图2. 长沙窑位于望城县铜官镇的石渚湖一带

[1] 周世荣：《长沙窑见于全唐诗》，《中国文物报》，1990年5月31日

[2] 谢明良：《记黑石号沉船中的中国陶瓷器》，《美术史研究专集》第13期，台湾大学美术研究集刊编辑委员会，2002年



图3-1.长沙窑尖子山窑区

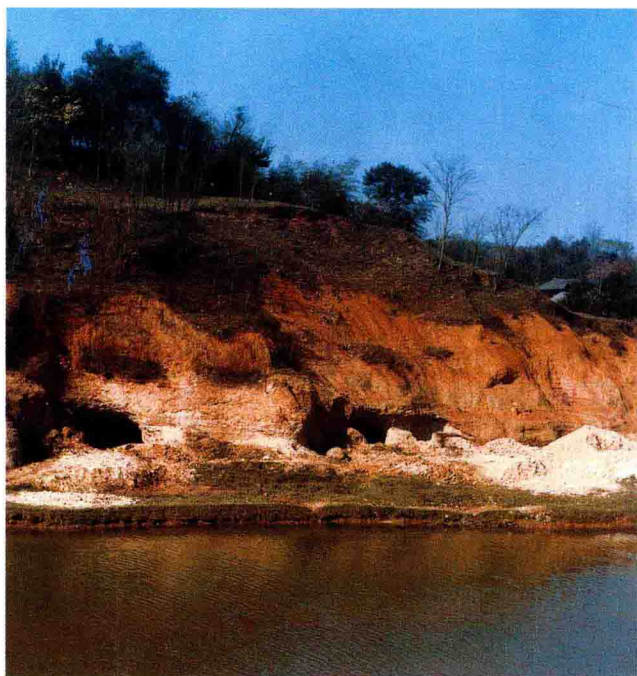


图3-2.廖家坝窑区的挖泥洞及其洞内的瓷土

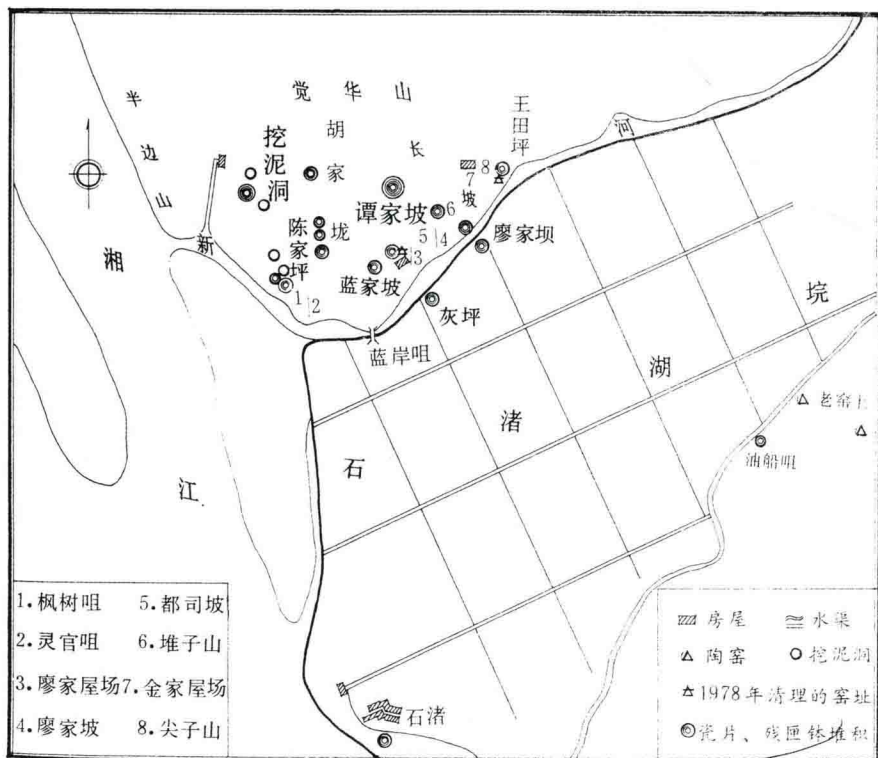


图4.石渚窑区窑址分布图

主要是岳州窑常见的玉壁底青瓷碗。此地与湘阴铁角嘴“岳州窑”仅一江之隔，但在唐代却隶属潭州，所以笔者在《湖湘陶瓷》中将它称为“潭州窑”。<sup>[3]</sup>而把“长沙窑”定在石渚湖一带。其主区西濒湘江，东至王田坪，南至蓝岸嘴，北至觉华山。石渚湖以东的油船咀和老窑上一带还有待进一步发掘（图4）。

根据国内长沙窑瓷出土情况，主要分布在长江两岸和运河区域，而沿湘江逆流而上的两广地区却很少见，从而可以确定：长沙窑瓷是通过水路沿湘江顺流而下入洞庭湖，然后出洞庭入长江，沿运河北上可流入国内市场，沿长江南下则可以由宁波（明州）出口，流向海外的东亚、东南亚和西亚一带。

### 3. 历史渊源

根据1983年长沙窑出土陶瓷器统

[3] 周世荣：《湖湘文库·湖湘陶瓷(-)》，湖南美术出版社，2008年



计：单色青釉诸器占出土陶瓷器总数的42.2%，其中碗类数量之多位居陶瓷总数的第二位。其中1983年长沙廖家屋场发现单一的青瓷堆积并出土大量的玉璧底青瓷碗碟（图5-1）。据宋少华先生介绍：廖家坝2号窑的窑炉烟道底部有一层红烧土，红烧土下面有1米多深的匣钵层，匣钵层以下还有一层匣钵瓷片层。瓷片层中几乎全部是岳州窑圆口玉璧底碗碟。而且过去列入长沙窑的铜官镇窑区也是以烧造岳州碗类作为主要特点的瓷窑。长沙窑釉下多彩瓷是在岳州窑青瓷的基础上发展演变而成。所以笔者在《岳州窑青瓷》一书中将长沙窑列入岳州窑的“创新期”。又在《岳州窑新议》中改称为“蝶变期”<sup>[4]</sup>，“长沙窑”毕竟是以釉下多彩瓷著称，所以在“中国古代名瓷鉴赏大系”中笔者又将“长沙窑”定名为“长沙窑彩瓷”<sup>[5]</sup>，以示区别。



图5-1.1983年长沙廖家屋场发现单一的青瓷璧形圈足碗堆积层

## （二）窑炉形制与窑具特点

### 1. 简单的龙窑

长沙窑依山傍水，工匠利用山丘自然形成的山坡挖沟建筑成简单的龙窑，以便利山坡的自然抽力强化火势，不需要较高的烟囱。龙窑就地掘沟，也不用砌砖墙，可以节省开支。这些简单的土坑式龙窑往往经多次修补，在原来的基础上一次次不断改



图5-2.1983年在谭家坡发掘出土的砖室龙窑

[4] 周世荣：《岳州窑青瓷》，台北度假出版社有限公司，1998年；周世荣、胡保民：《岳州窑新议》，延边大学出版社 2012年10月

[5] 周世荣：《长沙窑彩瓷》，福建美术出版社，2002年



建。窑炉往往很集中，如尖子山的一个小山包，高不过10米，直径80米左右，而窑炉自南至北，自西至东就有3条之多。并且在窑炉的尾部还发现了元代陶窑。

又如都司坡2、3号窑址处也发现了相互叠压的龙窑多处，说明当时窑炉的分布是很集中的。

1983年调查发现，尖子山1号窑残存窑室后半段，残长21米，宽2.4~2.7米。窑室整个倾斜度为24度。经分段测定，即自下而上随山势的自然倾斜而草草挖一条土沟当作窑室，其倾斜度分别为6度、20度和35度不等，而窑底红烧土达四层之多。每次改建时，只在窑底加铺一层很薄的黄土即可。窑室的墙壁残破处，加砖补泥修理一下便可继续生产。

上述简单的龙窑结构，窑室采用山坡的自然斜度，往往起伏不平。

## 2. 砖室结构龙窑

砖室龙窑一般比较正规，其中比较完整的砖室龙窑以1983年清理的谭家山1号窑为代表。该窑位于谭家山包的南面，方向为正南北向。全长41米，窑室宽窄不一，窄处2.8米，最宽处3.5米。窑床的坡度也不一致，可分为五段，倾斜面9度~23度不等。窑顶已坍塌，结构不明。窑壁用青砖砌成，砖长30厘米，宽22.5厘米，厚9厘米。砖墙残高1.4米。该窑可分为窑头、窑床和窑尾三部分（图5-2）。

**窑头** 建于山坡与山坳相交处，分火门、火膛、储火段、挡土墙、防雨棚五部分。

火膛长2.9米，宽1.6米，底部倾

斜9度。东、南、西三方用砖砌成，残高1米。北面与储火段相接处用匣钵砌成，高约0.15米，匣钵外表糊泥，抹平。火膛底部为含砂砂的原生土，有3厘米厚的青色烧结面，似烧窑时在砖上抹了一层耐火泥，此烧结面砌了两道砖；第二道砖的内侧又有3厘米厚的青色烧结面，似烧窑时在砖上抹了一层耐火泥，此烧结面砌了两道砖；第三、四道砖中间无烧结痕，似为一次砌成。从以上现象分析，火膛曾经两次缩小，或向北移位。

储火段位于火膛北面，长7米，宽3米，倾斜面15度。从火膛与上段窑床的关系来看，其作用似乎与控制火膛的火焰燃烧程度有关，暂名储火段。此段东壁残高1米，两壁部已塌陷，底部尚保存一层匣钵。

火门位于火膛的西侧近南壁处，宽约0.7米，门外为一不规则的圆形地坑，坑底与火膛底平，土质为原生砂砂土。圆形地坑直径约2.5米，其北侧正对火门又有一圆形深坑，坑深1.1米，直径1.1米，坑底部平置4个匣钵。

圆坑的北面有两层青砖挡土墙。第一层紧靠坑边，长约2.5米、高约1米；第二层距第一层0.8米；墙长1.5米，高0.5米。墙西头残存两个柱洞，南北两面发现大小深浅不一的柱洞。据此推测，可能是防雨棚遗迹。

**窑床** 从距窑头7米处至距窑尾4米处共长30米。两侧窑壁均保存较好。东壁仅有一个窑门，西壁有三个窑门。发掘时解剖了南侧的窑门，有从外向内塌的两级台阶，证明该窑室为半地穴式结构，即原地面高出窑床

约两个台阶。窑床按倾斜度不同又可分为两段：第一段长23米，倾斜度为23度，与储火段相连处有一大片底部呈半圆形下塌，近西壁第一道门处窑床为全窑最窄之处，仅2.8米。第二段长7米，倾斜度为20度。近窑尾窑床面较宽，最宽处3.5米。西壁第三道门北侧与窑尾相接处底部升高，砌了三层砖，使窑尾坡度更加平缓。

**窑尾** 长4米，宽3.5米。窑室末端为矩形烟囱，长度同窑床等宽，为0.9米。用青砖砌成，残存二层砖高，上层结构不明。烟囱与窑床中间有一长3.1米的平缓段，斜坡倾斜11度，其作用滞留窑室余火，以充分利用余热，最后从烟囱排出。因此将其归属为窑尾的滞火段。为了搞清窑尾和烟囱底部的情况，经清理，发现其底下又有一道两层砖高的墙，位于上层烟囱两墙之间，此墙下面和外侧均为匣钵残片。据此推测，该窑址的窑尾部建在匣钵残片堆积之上，窑炉在建造过程中，曾经把窑底升高，并使窑床加长。

整个窑址发掘中，发现窑炉底层保存大量完整匣钵，而且排列有序。有些匣钵内尚粘贴有未取出的青瓷碗，但都是残破和变形的废品，填土中也残存较多的匣钵和青砖，而陶瓷器却很少，说明窑内遗存已进行过清理，或准备再次装烧。<sup>[6]</sup>

## 3. 地穴式龙窑

这种窑炉，除窑顶已塌陷者外，窑室两壁均处在地穴之中，姑且称之为“地穴式龙窑”，以便与半地穴式龙窑区别开来。如1983年廖家屋场背

[6] 长沙窑课题组编：《长沙窑》第12—18页，紫禁城出版社，1996年

后的山坡东南面1号窑为砖结构，宽2.6米，深2米（尚未至底）。还有廖家坝2号窑，位于廖家坝廖家屋场东侧斜坡下。砖室结构，窑顶因修水利取土被破坏，残长17.8米，宽3.1米，深2.2米，砖墙宽22厘米，窑底厚20厘米，窑头设有长方形斜坡式火膛，长3.1米，宽2.05米。左侧角紧靠砖墙处设有火道和挡火墙，火道处残存木材灰烬。火门头挡和右侧用覆盖的筒瓦铺成通风管道。

#### 4. 主要窑具

长沙窑产品采用匣钵装烧，但是在发掘清理时却很少发现匣钵内保存的陶瓷器，也很少发现陶瓷器与匣钵粘连的情况，说明长沙窑烧制过程中成品率很高。陶瓷界的朋友好奇地问我，长沙窑产品既然采用匣钵装烧，怎么出土陶瓷器中却不见支钉和垫具痕？我们发现有些碗是单个装烧的，也有两个叠烧的，但碗与碗之间未发现环垫或乳钉式支圈，因为长沙窑青瓷碗底大部分是露胎的玉璧底，它可以取代垫圈的作用而不致相互粘连。在众多的陶瓷器中，仅发现大件洗、钵内套烧小件坛、缸诸器时，器底有时放置乳钉式垫圈，其典型例子是1983年谭家坡出土的方形纽大洗套烧小洗，又大口外折唇束颈平底缸内套烧小件敛口扁腹圆底小缸时，小件器底附有乳钉式垫圈。一般来说，陶瓷堆积层中很少发现垫具。下面将窑具试做介绍。

**匣钵** 全部是筒形匣钵，高矮不等，较高的匣钵以蓝岸嘴出土的匣钵为代表，高17.5厘米，口径20.5厘米。

较低的匣钵以余家山出土的为代表，器高9厘米，口径17.8厘米，器盖刻有“土”字，也有刻“李”字的（枫树山出土）。

**覆钵形垫座** 类似高圈足覆钵，平顶，束腰，器底外撇，大小高矮不等。

**三足垫具** 有两种类型。一种是常见的乳钉式三足垫圈，另一种是少见的平顶覆碟式三足垫具。

**垫圈** 呈环形，大小不等，随手捏成。

**不规则支托** 在装烧时，为了使器物放置平稳起见而随手捏成所需要的泥团或泥条来垫塞。形状各异，遗物中有些作泥块状，有些作圭（guī，古代帝王、诸侯在举行典礼时拿的一种玉器，上圆下方）。

**火照** 其他窑址常见的火照呈三角形。而长沙窑出土的火照则很特别，几乎所有火照都是采用不同的器型代替，其中以杯形、盒形居多，也有作碗形的。器壁挖有小圆孔，便于从火中勾取。

### （三）陶瓷的胎质与釉色

**胎质** 长沙窑产品中可分为陶器和瓷器两种。陶器数量很少，其比重仅占陶瓷器总数的2%。常见的器型有双唇坛、莲花形器座、擂钵、洗、筒瓦、碗、壶、枕等。胎色呈棕灰色、铁灰或铁褐色胎质或含砂，作瓦缸胎状。一般施青釉，个别陶枕饰釉下彩。

瓷器的比重占陶瓷器总数98%。瓷胎大多呈浅白色、青灰色、香灰色。含 $Fe_2O_3$ 达1.5%~2.5%，含 $SiO_2$ 72%~76.34%，含 $Al_2O_3$ 18.00%~21.43%， $SiO_2$ 为 $4.09\% \pm 0.5\%$ ，含 $TiO_2$ 在1%左右。其化学组成与浙江青瓷和景德镇瓷器相似，而且是具有鲜明南方特征的一种富氧化硅质的瓷胎。此外还有一种乳白釉瓷器，其胎质呈白色，胎质较细润，其瓷土化学组成则有待进一步化验。瓷胎烧成温度在1150~1200℃之间，吸水率为1.82%~6.63%。而类似炆器（Stone Ware）。

以上陶瓷原料大多采自长沙窑区，其中：

窑头冲黏土——土呈灰色或黄白色，块状，颗粒细，黏性强，高温煅烧后呈褐色。

瓦渣坪底土——藏量丰富，易开采，呈灰白色，颗粒细，含砂少，粉状、黏性好，高温煅烧后呈灰白色。

张家坡土——呈青色、白色，颗粒细、塑性中等，做大货无需掺砂。

蓝岸嘴黏土——呈黄、红、白色，有团状、粉状，黏性好，颗粒较细，煅烧后呈香灰色。

挖泥洞黏土——又称小货土。呈红黄、淡红、白黄色，有块状、条状，黏性强，耐火度低，烧后颜色灰白或淡黄。

以上五处原料均含有70%左右的 $SiO_2$ ，属富氧化硅原料，含铁达1.5%以上，含钛也较高。物化性能与现今常用的蚌塘泥、明月塘泥、松花泥、梅兰村泥、晋家山泥大致相近。



**釉质** 做釉以磷灰石、方解石为溶剂。以铜、铁、锰等矿石做釉彩着色剂。

**釉色** 以青釉和青色釉下多彩为主。除了属于青釉系统的酱、褐色釉外，长沙窑独具特色的蓝绿（或红）彩和白釉花瓷很有特色。

**青釉** 瓷器中绝大部分施青釉，且以半透明薄釉为主，小开片或不开片，以枣皮黄为大宗，枣皮青次之；小部分呈榨菜青、虾青色。而以青中偏黄为主，以上概称“青瓷”。

**白釉** 呈乳白色，或混浊带灰白色。状如凝脂，积釉似蜡泪，润泽而不甚光亮。有些不透明，有碎纹，或作大块冰裂纹。开片处被泥土渗入则呈铁丝蛛网状，恍若后来的仿“哥窑”制品。而不如定瓷之光亮质坚。

**酱釉** 色浅者呈棕色、咖啡色、酱黄，深沉者呈酱黑色。酱色釉的外表

往往罩有一层浅淡而透明的青釉。青釉与酱釉之间的层次不很明显。

**蓝绿釉** 可分为宝石蓝釉、孔雀绿釉和草绿釉三种。

**宝石蓝釉** 釉色似湖蓝而不透明，似碧水而不清澈碧绿。釉质深厚素雅，或作宝石状，故称之为“宝石蓝”。

**孔雀绿** 绿釉呈色不稳定，类似孔雀绿，不透明。

**草绿** 有两种。一种绿釉在青黄釉的覆盖下呈透明的草绿色；另一种绿釉呈半透明状，而与不透明的孔雀绿或宝石蓝釉有明显的区别。

**红釉** 属铜红釉。有些接近玫瑰红，有些呈紫红色，有些窑变作晚霞红。

其釉和彩的化学成分列表如下：

#### （四）有关“釉下彩”和“釉上彩”的问题

长沙窑产品的装饰以“釉下多彩”作为主要特征，已为陶瓷学界绝大多数专家认可。但也有少数学者认为“长沙窑极大部分都是高温釉上彩”（见张福康著：《中国古陶瓷的科学》93页，上海人民美术出版社，2000年）。1984年，我在《石渚长沙窑出土的瓷器及有关问题的研究》一文中也曾经谈到长沙窑产品可以“分为釉下彩和釉上彩两种。釉上彩主要是先在胎上遍涂不透明白釉，后在其上施加彩釉。白釉施加蓝彩或绿彩较为常见”（见《中国古代窑址调查报告集》，文物出版社，1984年）。1983年，我在发掘长沙窑时，发现一些生烧的白釉绿彩壶上，其彩料表面还覆盖一层薄薄的罩釉，其中彩料呈

长沙窑釉和彩的化学成分

	釉彩	青黄	灰、白	绿	棕、黑	红	
氧化物含量%	SiO <sub>2</sub>	61.67	58.99	54.85	53.19		
	Al <sub>2</sub> O <sub>3</sub>	14.28	9.67	8.73	12.65	9.98	
	TiO <sub>2</sub>	0.86	0.79	0.87	0.98	1.00	
	P <sub>2</sub> O <sub>5</sub>	1.16	2.14	1.98	2.02	2.19	
	CaO	15.29	20.65	19.44	14.98	20.06	
	MgO	1.79	2.89	2.82	2.87	3.70	
	K <sub>2</sub> O	2.04	2.19	1.93	1.95	1.88	
	Na <sub>2</sub> O	0.19	0.33	0.20	0.11	0.17	
	总Fe <sub>2</sub> O <sub>3</sub>	1.48	1.00	1.56	8.00	1.66	
	FeO	0.40	0.22	0.46	1.65		
	MnO	0.47	0.59	0.52	0.62	0.67	
	CuO				3.78		1.59
	SnO <sub>2</sub>				0.70		0.17



灰黑色，而罩釉呈浅黄色（图6）。也有彩料全部被覆盖的。由此可以证明，所谓白釉绿彩壶，其装饰工艺实为釉下彩。由于绿色彩料很厚，覆盖在外表的薄釉在高温下遮挡不住，从而导致彩釉涌上表面，而形成“釉上彩”，有些彩釉与罩釉相互渗透而形成了“釉中彩”。此外还有不少青色罩釉下的绘画制品，也出现罩釉与彩料相互渗透的现象。

根据以上情况，笔者认为，长沙窑彩瓷的装饰工艺，主要是釉下多彩制品，产品烧成后则往往出现“釉上彩”或“釉中彩”的现象。如果按装饰工艺流程去分析长沙窑产品，理当称长沙制品为“釉下彩”或“釉下多彩”。如果按长沙窑产品烧成后的成品去观察长沙窑产品，则既有“釉下多彩”“釉中彩”，也有少数“釉上彩”。

### （五）常见的器形和主要特点

根据1983年长沙窑出土的陶瓷器统计，其产品达80种之多，按出土物数量多少依次为壶、碗、罐、洗、盒、瓶、盘碟、水注、灯与烛台、盂、杯盏、器盖、盆、炉、系纽鸟、纺轮、笔添、碾轮与碾槽、枕、盏托、唾盂、系纽龟、鼎、系纽兽、器座、净瓶、荡箍、瓦、儿童俑、人物俑、骑马俑、男人头、镇纸、狮、系纽鱼、圆饼形器、骆驼、模型方块、筒形器、葫芦形器、轴顶帽、埴、瓦当、马、兽头、女人头、妇婴俑、

戴笠俑、釜、漏斗、尊形器、喇叭形器、贝状器、茶叶勺、勺形器、瓦当、印模、球形器等。其中壶类占陶瓷器总数31.9%，碗碟类占陶瓷器总数的22.1%，罐类占陶瓷器总数的10%，其他洗、盒、灯、杯、雕塑占器物总数的36%。

#### 1. 壶类

在器物分类中，排名第一，史游《急就篇》说：“壶，圆器也，腹大而有颈。”许慎《说文·壶部》说：

“壶，昆吾（按：夏的同盟部落，善于制造陶器）圆器也，象形，从大，象其盖也。”段氏注：“壶，酒尊也。”羊公传注：“壶，礼器，腹方口圆曰壶，反之曰方壶。”

容庚先生在《殷周青铜器通论》中说：“壶是与尊、卣同为一系的盛酒器。”金文中的壶字类似象形字（图7）。

“壶”与“葫”“瓠”通。如“壶芦”即“葫芦”，即“瓠瓜”。



图6.生烧的白釉绿彩壶上，可见彩釉的外表罩有一层很薄的釉，从而可以证明为釉下彩工艺，但烧成后，彩釉外露，或与罩釉融为一体，而形成特殊的“釉中彩”。

从以上资料中可以窥见古代壶类的造型、用途以及与有关器物之间的关系之一斑。长沙窑产品中的壶类不仅是酒器，也是茶具和盛油器。也就是说，它是多功能的容器。

#### 长沙窑瓷壶造型的主要特点

##### 壶的分类与造型的主要特征

长沙窑瓷壶除个别器型无流或无盪（把）外，99%的壶类都是带流、带把的。另一个特点：99%的壶底为圆饼状平底，而不见圈足，但口型多变为其特点。以下首先根据器柄的特点，可分为四大类：

第1类——前有流，后有把者，称为执手壶。该类壶占陶瓷器总数90%以上。

第2类——前有流，侧有把柄，称之为横柄壶。这种壶在壶柄的印文中则称“注子”。

第3类——前有流，口部之上，架起桥形把手者称之为提梁壶。

第4类——无流、无把，造型罕见的称之为异形壶。

#### 第一类 执手壶

按口型不同，可分为盘口壶、直口壶、喇叭口粗颈壶、喇叭口细颈和斝口壶等。

##### 盘口壶——可分四型

**A型** 盘口，束颈，球形大腹、半环形绚索状小把，通体施青釉，饰褐斑。

**B型** 盘口，短颈，束肩，短流，半环形小把。青釉饰块状褐斑。

**C型** 盘口，短颈，瓜棱形腹，棱边流，肩部附直穿式系纽、半环形把，青釉褐斑。



壶 師壺



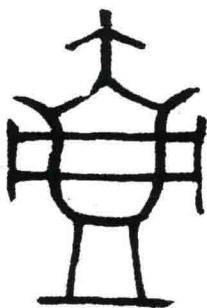
生壶 番翁



壶 兮熬



寇壶 虞司



壶 魯侯



壺 中山王

图7.金文中的象形文字——壶

**D型** 盘口，短颈，瓜棱形腹，棱边短流，肩部附横穿式系纽，流下书酱色“油饼伍文”四字。

##### 直口壶——可分四型

**A型** 筒形矮直口、外卷沿、圆肩、筒形深腹，圆饼状平底，棱边短流，三轮状横穿式系纽，三轮状执手，流与纽下模印贴花图形。该类模印贴花壶的器壁往往轻薄如纸，系仿金银器制品。

**B型** 筒形小口，凸唇，圆肩，深腹下收，近底部微束。大平底。棱边尖流，曲柄，施酱釉，状如梅瓶。器身修长而稳重大方。再配上曲线形的

流与把手，更显得既庄重，又秀美。

**C型** 筒形直口扁腹壶。直口短颈，外卷唇，瓜棱形扁腹，大平底。棱边短流，双轮式执手，青釉饰褐绿色直线纹，造型稳重灵巧。

**D型** 直口平沿背水壶。筒形小直口，方圆状深腹，平底。棱边短流，肩与下腹部的两侧附有直穿式系纽，可以引绳穿挂。流下饰绿彩宝塔纹图形。

##### 喇叭口粗颈壶——可分三型

**A型** 喇叭口粗颈壶。粗颈、喇叭口外卷，圆肩收腹，平底。棱边短流，三轮横穿式双纽，三轮式把手。



流与纽下饰模印贴花图形，然后在贴花外饰褐斑。

**B型** 喇叭口粗颈壶。棱边短流，无系纽。通体施乳浊白釉，绘红绿彩草叶状图形。但绝大多数饰绿彩。在高温下，釉汁横流，往往使图形变得好似云雾山川。

与此造型相类的壶，数量最多，有些通体施青釉，用褐色书“酒”字，也有在流下书“镇国茶瓶”四字者，表明这类壶既可装酒，也可盛茶。此外还有通体施绿釉或红釉的。

**C型** 喇叭口印花纽壶。其特点是：器纽采用仿金银器式的模印龙纹贴花器纽，或采用模印、凤纹螭状器柄。

#### 喇叭口细颈壶——可分两型

**A型**。喇叭口作牵牛花状。细颈，溜肩，鼓腹，圆饼底。管状长流，曲柄，白釉，绘绿彩叶状图形，造型曲线多变。

**B型** 喇叭花小口细颈壶，溜肩下鼓，大圆饼底。短流，小把，通体施宝石蓝半釉，造型十分灵巧。

#### 瓮口壶——可分三型

**A型** 小口内收，椭圆形巨腹，圆饼底，管状长流，曲柄。青釉绘褐绿彩蕨类图形。

**B型** 瓮口鸟形壶。凸唇，小口内敛，扁圆腹，圆饼状小平底。两肩饰双翅，短流作鸟嘴状，把手作鸟尾状。青釉施褐绿彩。该类壶的流部也有饰兽头的。

**C型** 瓮口葫芦形壶。小口内敛，通体作葫芦状。管状长流。曲柄，白釉施褐绿色怪石状图形。

歪嘴壶——类似胡瓶。口形往前倾斜。歪斜不正，状如奶瓶口。细颈、溜肩、鼓腹，棱边短流，龙形把手。白细釉施褐绿彩花斑，状如千峰翠色。

莲花口壶——六出莲花口，细颈，瓜棱形肩腹，圆饼底，棱边短流，双轮把手。该类壶很罕见。

#### 第二类 横柄壶

数量和种类均不多。可分三型。

**A型** 梅瓶状横柄壶。筒形直口，大部分带盖。圆肩，深腹下收。凹底外扩，薄胎，管状长流。横柄上书“龙上”二字，也有在器柄上书“注子”二字的。

**B型** 瓮口，带盖，丰肩，收腹，平底，棱边横柄，通体施绿釉。

**C型** 直颈卷沿横柄壶。腹扁圆，平底。管状长流，青釉饰褐绿彩连珠纹图形。

#### 第三类 提梁壶

数量与种类不多，可分两型。

**A型** 瓮口提梁壶。带盖，扁圆腹，圆饼状大平底。棱边短流，龙形提梁式器柄。通体施酱褐色釉。

**B型** 无口。只有短流，伏龙状提梁，施褐色半釉。类似儿童玩具。

#### 第四类 变形壶

该类壶缺流，缺把，或造型奇特。与以上常见的壶类很有区别，试举三例说明。

#### 鱼形壶：可分三型

**A型** 鱼形壶之一。平底外扩。体侧附直穿式系纽。可以引绳穿挂，施酱釉。该类壶既无流也无把，属背水壶的一种。该壶也见于昭盟喀喇沁

旗出土的金属双鱼壶，属仿金银器制品。

鱼形壶之二。矮颈外卷沿，扁圆腹，流部作鱼头状，器柄作鱼尾状，类似传说中的摩羯。青釉饰连珠状褐彩。

**B型** 吸管瓜棱形壶：矮颈，小口内敛，带盖。瓜棱形腹，喇叭形高座，流部为“S”形吸管。通体施绿釉。

**C型** 儿童玩具式壶。器型多种多样，此处从略。

壶的演变情况请见“长沙窑壶类演变图”（图8）。

#### 2.碗类

根据1983年出土器物统计共出土碗类1383件，长沙窑自名诸器中有“茶碗”两字，碗字从“土”旁写作“垸”，此外还有“岳麓寺茶垸”（图9），“斋垸”。1998年印尼勿里洞岛“黑石号”沉船打捞出水的长沙窑瓷器中有一件称“孟子”的窄沿圈足碗，碗心用褐彩书写“湖南道草市石渚孟子有明樊家记”共14字。据《论文·四部》解释：“孟、饮器也。”段氏引《方言》：“孟，宋楚之间谓之碗。”可见“孟子”与“碗”是一回事。说明大唐时期潭州石渚一带习惯把“碗”写作“垸”或“孟子”。

其造型可分为圆口碗、葵花口碗、莲花口碗、四出委角亚字形碗。按照特点又可分为玉璧底碗、瓊形宽圈足碗和窄沿圈足碗。但不见圆饼底碗是其特点（盏类除外）。

长沙窑碗类演变情况请见“长沙