



考研直通车系列

# 上海财经大学 经济学考研复习指南

科兴教育 编



**机遇**  
不要等待机会  
而要创造机会



**考前准备**  
昨晚多几分钟的准备  
今天少几小时的麻烦



**选择**  
做对的事情比把事情  
做对重要



**信心**  
没有天生的信心  
只有不断培养的信心



**永不言弃**  
只有一条路不能选择  
那就是放弃的路



**成长之路**  
只有一条路不能拒绝  
那就是成长的路



**思考和计划**  
让我们将事前的忧虑换  
为事前的思考和计划



**积累**  
任何质变都来自于  
量变的积累



**成功**  
吃得苦中苦  
方为人上人



**磨砺**  
宝剑锋从磨砺出  
梅花香自苦寒来



**时间**  
天下断无易处之境遇  
人间哪有空闲的光阴



**冲刺**  
十年磨剑三日锋  
数载人生在其中



**心态**  
保持良好的作战状态  
才能保证自己仅有的  
胜算



**自信**  
人之所以能  
是相信能



**奋斗**  
每一次发奋努力的背后  
必有加倍的赏赐



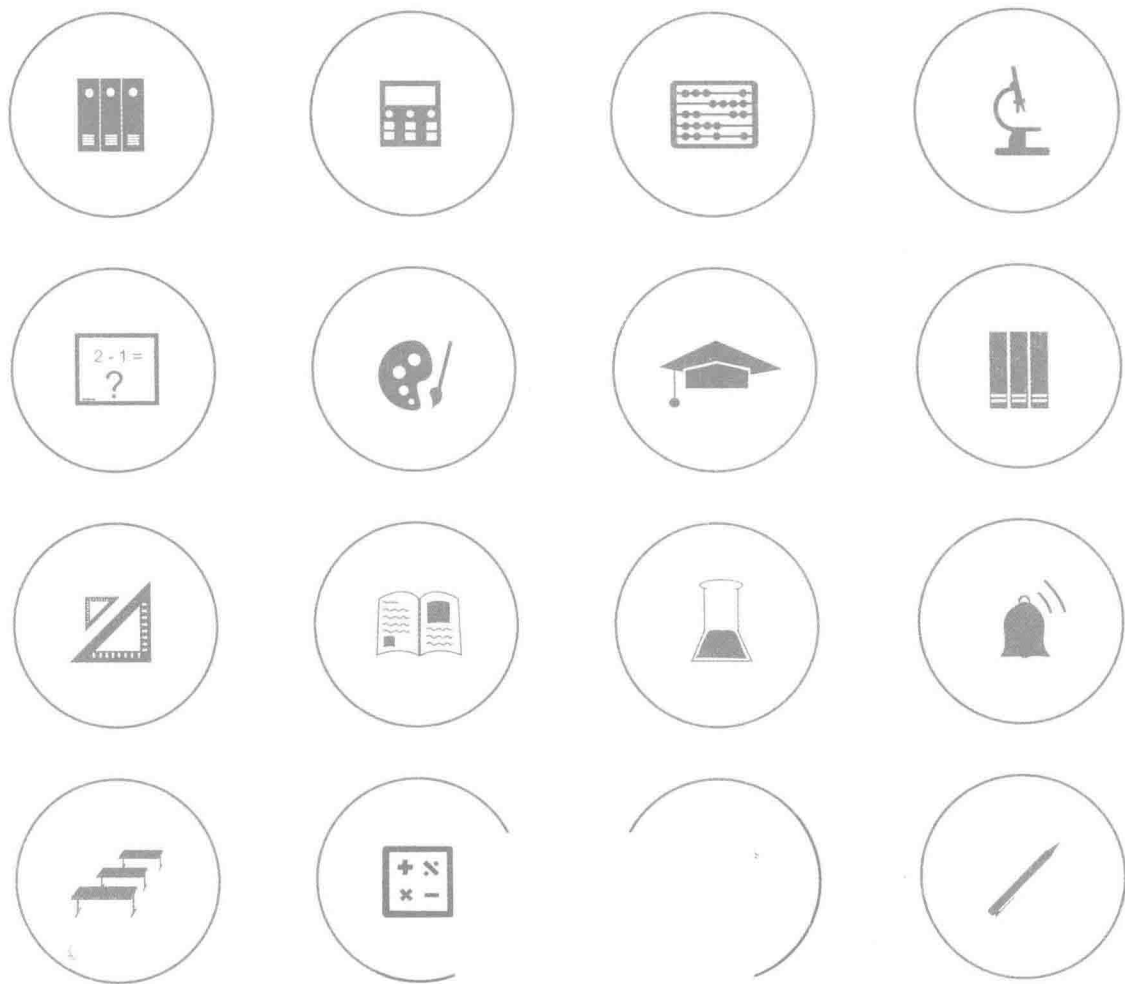
**坚持**  
欲望以提升热忱  
毅力以磨平高山



考研直通车系列

# 上海财经大学 经济学考研复习指南

科兴教育 编



## 图书在版编目(CIP)数据

上海财经大学经济学考研复习指南/科兴教育编. —上海:上海财经大学出版社,  
2016. 8

(考研直通车系列)

ISBN 978-7-5642-2319-9/F·2319

I. ①上… II. ①科… III. ①经济学-研究生-入学考试-自学参考资料  
IV. ①F0

中国版本图书馆 CIP 数据核字(2016)第 009689 号

责任编辑 顾晨溪

书籍设计 杨雪婷

SHANGHAI CAIJING DAXUE JINGJIXUE KAOYAN FUXI ZHINAN

上海财经大学经济学考研复习指南

科兴教育编

---

上海财经大学出版社出版发行  
(上海市武东路 321 号乙 邮编 200434)

网 址: <http://www.sufep.com>

电子邮箱: [webmaster@sufep.com](mailto:webmaster@sufep.com)

全国新华书店经销

上海出版印刷有限公司印刷装订

2016 年 8 月第 1 版 2016 年 8 月第 1 次印刷

---

889mm×1194mm 1/16 33 印张 1215 千字

定价: 85.00 元

## 前言

本书是上海财经大学考研专业课 801 经济学的考前辅导用书,适合第一轮、第二轮复习时使用。作为基础复习用书,本书编写时综合参考了 801 考试大纲、历年真题,以及相应的参考教材,目的在于以命题重难点为方向,突出考试重点,同时又能兼顾全面夯实基础知识。本书体系安排与教材相对应,共分为三篇。上篇是范里安的《微观经济学:现代观点》,中篇是曼昆的《宏观经济学》,下篇是巴罗的《宏观经济学:现代观点》,共 72 章。各章节体系为:考查重点、知识脉络图、理论精要、习题精编和参考答案。

本书相对于其他类似参考用书,有以下三个明显特色:

### 一、紧密结合考研真题

首先,书中所列重要知识点,各知识点如何结合命题,容易命制何种题型,均以分析历年考研真题命题规律及命题小组前期指导作为依据。其次,书中例题尽可能地使用各大名校最新年份的经济学考研真题,使本书具有更强的参考性与实战性。

### 二、紧跟命题方向

根据现在已经获得的真题,对整本书的重难点有了更清晰的梳理,使命题方向更加明朗。

### 三、知识点讲练合一

本书内容讲中有练,练中有讲,真正做到“大纲习题化,习题讲义化”。其中的“讲”包括两种形式:一种是直接讲解,即针对某个知识点进行详细阐释;另一种是通过例题(或练习题)的解析讲解大纲知识点。讲练合一将最大程度提高读者的学习效率。

本书主要适用于参加上海财经大学经济学硕士考试的考生。同时武汉大学、厦门大学、上海交通大学等高校,部分指定教材与上海财经大学相同,也适合使用本书。

由于时间和水平有限,本书疏漏之处在所难免,恳请各位专家及读者指正。如您发现错误或对本书有任何建议,请联系 275443204@qq.com。考上海财经大学专业课 801 经济学的同学,可以加上海财经大学考研 QQ 群:390341876。

本书的在线支持网址是:www.ksingky.com/ts/1103,读者可以下载相关增补资料,也可以对相关疏漏之处进行勘误。最后,真诚地祝愿每一位勤奋的学子学业成功!

科兴教育  
2016年7月13日

## 【上篇：微观经济学(范里安部分)】

- 第一章 市场/3
- 第二章 预算约束/4
- 第三章 偏好/11
- 第四章 效用/18
- 第五章 选择/24
- 第六章 需求/35
- 第七章 显示偏好/47
- 第八章 斯勒茨基方程/55
- 第九章 购买和销售/66
- 第十章 跨时期选择/75
- 第十一章 资产市场/83
- 第十二章 不确定性/89
- 第十三章 风险资产/97
- 第十四章 消费者剩余/102
- 第十五章 市场需求/111
- 第十六章 均衡/119
- 第十七章 拍卖/128
- 第十八章 技术/132
- 第十九章 利润最大化/141
- 第二十章 成本最小化/148
- 第二十一章 成本曲线/156
- 第二十二章 厂商供给/163
- 第二十三章 行业供给/173
- 第二十四章 垄断/179
- 第二十五章 垄断行为/187
- 第二十六章 要素市场/195
- 第二十七章 寡头垄断/204
- 第二十八章 博弈论及其应用/216
- 第二十九章 交换/230
- 第三十章 生产/240
- 第三十一章 福利/248
- 第三十二章 外部效应/254
- 第三十三章 信息技术/261
- 第三十四章 公共物品/266
- 第三十五章 不对称信息/273



## 【中篇：宏观经济学(曼昆部分)】

- 第一章 宏观经济学的科学/283
- 第二章 宏观经济学的数据/286
- 第三章 国民收入：从哪里来和到哪里去/295
- 第四章 货币与通货膨胀/303
- 第五章 开放的经济/312
- 第六章 失业/324
- 第七章 经济增长 I /330
- 第八章 经济增长 II /341
- 第九章 经济波动导论/349
- 第十章 总需求 I /355
- 第十一章 总需求 II /364
- 第十二章 开放经济中的总需求/374
- 第十三章 总供给/383
- 第十四章 稳定政策/390
- 第十五章 政府债务/395
- 第十六章 消费/400
- 第十七章 投资/408
- 第十八章 货币供给和货币需求/415
- 第十九章 经济波动理论的进展/421

## 【下篇：宏观经济学(巴罗部分)】

- 第一章 思考宏观经济学/429
- 第二章 国民收入核算：国内生产总值和物价水平/433
- 第三章 经济增长导论/439
- 第四章 运用索洛增长模型/444
- 第五章 有条件趋同和长期经济增长/452
- 第六章 市场、价格、供给和需求/458
- 第七章 消费、储蓄和投资/463
- 第八章 均衡经济周期模型/470
- 第九章 资本的利用和失业/476
- 第十章 货币需求和物价水平/482
- 第十一章 通货膨胀、货币增长和利率/486
- 第十二章 政府支出/491
- 第十三章 税收/496
- 第十四章 公共债务/501
- 第十五章 货币与经济周期 I：价格错觉模型/505
- 第十六章 货币与经济周期 II：黏性价格与名义工资率/509
- 第十七章 商品和信贷的世界市场/513
- 第十八章 汇率/517



上篇

微观经济学（范里安部分）







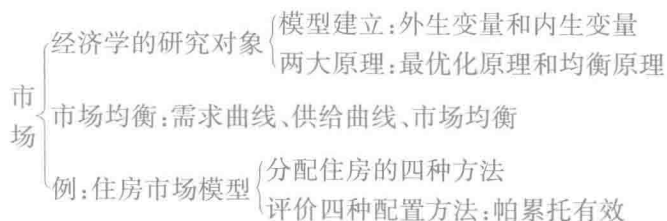
# 第一章 市场

本章实际上是微观经济学的一个导言,但是抛开了传统的经济学教科书在导言中介绍经济学的范围和方法的俗套,用住房市场模型来开始微观经济学的内容。本章中对该事例的分析和讨论,可以说渗透着微观经济学的整个思路。本章讨论的框架也是微观经济学的整个框架。对于本章所涉及的知识,在本书以后的章节都会有详细介绍,因此本章并不详细讨论这些内容,读者只需看懂本章事例的分析思路即可。

## 考查重点

1. 最优化原理和均衡原理
2. 需求曲线、供给曲线以及市场均衡
3. 分配住房的四种方法以及帕累托有效

## 知识脉络



## 理论精要

(略)

## 习题精编

(略)

## 第二章 预算约束

消费者理论认为消费者总是选择他们能够负担得起的最佳商品。“最佳”涉及的是消费者对商品的评价,即消费者的偏好。“能够负担”就是预算约束问题。本章着重考查预算约束问题。首先考查了预算约束的概念以及其中涉及的复合商品假说,稍后研究的预算线的性质和预算线的变化是本章考核的重点,并且这块内容与后面的内容联系得也相当紧密。计价物是微观经济学中的一个重要概念,它的存在使很多分析得以简化,也使经济学家容易把握经济问题的实质。本章最后考查了税收、补贴和配给对预算线的影响,这也是本章的一个考核重点。

### 考查重点

1. 预算约束的概念
2. 复合商品假说
3. 预算线的性质
4. 预算线的变化
5. 计价物
6. 税收、补贴和配给对预算线的影响

### 知识脉络



### 理论精要

#### ★知识点一 消费者理论、预算约束的概念和复合商品假说

消费者理论:消费者总是选择他们能够负担的最佳物品。

为了简单起见,假设只有两种商品,我们用 $(x_1, x_2)$ 表示两种商品的消费量,用 $(p_1, p_2)$ 表示这两种商品的价格, $m$ 表示消费者要花费的货币总数,也就是可以花费在这两种商品上的收入,则预算约束可以表示为:

$$p_1x_1 + p_2x_2 \leq m$$

我们把当价格为 $p_1, p_2$ 和收入为 $m$ 时能负担的消费束的集合称为消费者的预算集。

注意预算集与预算线的区别:预算集为一个集合,预算线为一条曲线。

复合商品假说:两种商品的模型的合理性在于,我们可以把 $x_1$ 作为要研究的商品, $x_2$ 是代表除了 $x_1$ 之外的消费者要消费的其他一切商品。用商品2代表除商品1之外的消费者要消费的其他一切商品的假设就是复合商



品假说。

复合商品假说提出的意义是能使消费者行为的分析框架更加简洁和清晰,如在预算线和无差异曲线等的分析中,复合商品假说使所分析的商品只有两种,即要分析的一种商品 1 和其他复合商品 2。

一个最经常的假设就是把商品 2 看作消费者可以用来购买其他商品的货币,货币的价格当然为 1,此时预算约束为:

$$p_1x_1 + x_2 \leq m$$

**【例 2.1】**某消费者恰好能够购买得起 6 单位的商品  $x$  和 20 单位的商品  $y$ 。商品  $x$  的价格是商品  $y$  的价格的 2 倍。如果现在该消费者的收入和商品  $y$  的价格都变为原来的 2 倍,商品  $x$  的价格保持不变。在该消费者决定继续购买 20 单位的商品  $y$  的情况下,他能够买的商品  $x$  的数量最大为多少? ( )

A. 12

B. 6

C. 14

D. 16

**解析:**A。令  $p_x$  代表商品  $x$  的价格,  $p_y$  代表商品  $y$  的价格,  $m$  代表该消费者的收入,则有如下预算约束成立:  $6p_x + 20p_y = m$

又因为商品  $x$  的价格是商品  $y$  的价格的 2 倍,即  $p_x = 2p_y$ ,从而有:  $12p_y + 20p_y = m$

解得:  $p_y = m/32, p_x = m/16$

当消费者的收入和商品  $y$  的价格都变为原来的 2 倍时,有如下预算约束成立:

$$p_x x + 2p_y y = 2m$$

在该消费者决定继续购买 20 单位的商品  $y$  的情况下,有:

$$p_x x + 40p_y = 2m$$

$$\text{即有: } \frac{m}{16}x + 40 \frac{m}{32} = 2m$$

解得:  $x = 12$

**【例 2.2】**罗斯每天只消费牛奶和面包两种食品。牛奶的单位价格是 1 美元,面包的单位价格是 2 美元。每单位牛奶具有 850 卡路里的热量,每单位面包具有 200 卡路里的热量。罗斯每天花费在食品上的钱不能超过 20 美元,但是为了健康需要,罗斯每天必须从这两种食品中摄入 8 000 卡路里的热量。那么下面一定正确的是 ( )。

- A. 罗斯每天至少消费 9 单位的牛奶
- B. 罗斯每天消费的面包量一定不会超过 6 单位
- C. 罗斯不会同时消费两种食品
- D. 罗斯只会消费牛奶

**解析:**B。令  $m$  代表牛奶的消费量,  $b$  代表面包的消费量,则为了满足预算约束,就必须有:

$$m + 2b \leq 20 \quad \text{①}$$

同时为了满足摄入卡路里的量的需要,必须满足:

$$850m + 200b \geq 8000 \quad \text{②}$$

$$\text{②} - \text{①} \times 100, \text{得 } 750m \geq 6000$$

$$\text{即 } m \geq 8$$

即罗斯每天要至少消费牛 8 单位牛奶。

$$\text{①} \times 850 - \text{②}, \text{得 } 1500b \leq 9000$$

$$\text{即 } b \leq 6$$

即罗斯每天最多消费 6 单位面包。

对于这个问题,读者也可以根据预算约束和摄入的卡路里约束画出图形,然后再加以分析得出结论。

## ★知识点二 预算线的性质

预算线是成本正好等于  $m$  的一系列商品束:这些商品束的费用正好可以把消费者的收入用完。预算线用数学式子表示就是:

$$p_1x_1 + p_2x_2 = m$$



我们可以把上述式子改写为:

$$x_2 = \frac{m}{p_2} - \frac{p_1}{p_2}x_1$$

预算线的斜率为  $-\frac{p_1}{p_2}$ , 它的经济学含义是: 市场愿意用商品 1 来“替代”商品 2 的比率。假定消费者增加  $\Delta x_1$  单位的商品 1, 那么为了达到预算约束, 该消费者对商品 2 的消费量的变动应满足:  $p_1x_1 + p_2x_2 = m$  和  $p_1(x_1 + \Delta x_1) + p_2(x_2 + \Delta x_2) = m$ 。

从而有:  $p_1\Delta x_1 + p_2\Delta x_2 = 0$

即商品 1 和商品 2 的替代比率为:  $\frac{\Delta x_2}{\Delta x_1} = -\frac{p_1}{p_2}$ 。

同时预算线的斜率也是度量了消费商品 1 的机会成本, 即为多消费 1 单位的商品 1 所必须放弃的商品 2 的数量。

令  $x_1 = 0$ , 可以得到纵截距为  $x_2 = m/p_2$ , 即如果消费者把所有的货币都用于购买商品 2, 可以购买到的商品 2 的数量。

令  $x_2 = 0$ , 可以得到横截距为  $x_1 = m/p_1$ , 即如果消费者把所有的货币都用于购买商品 1, 可以购买到的商品 1 的数量。

**【例 2.3】** 如果有两种商品, 其中的一种商品具有负的价格, 另一种商品具有正的价格, 那么预算线的斜率为正值。( )

**解析:** 正确。假设商品 1 具有负的价格  $-p_1$ , 商品 2 具有正的价格  $p_2$ , 其中  $p_1 > 0, p_2 > 0$ , 那么此时的预算线为  $-p_1x_1 + p_2x_2 = m$ 。

整理上式, 可得  $x_2 = \frac{m}{p_2} + \frac{p_1}{p_2}x_1$

此时预算线的斜率为  $p_1/p_2 > 0$ 。

注: 负的价格即消费该商品将会得到报酬。

**【例 2.4】** (上海财经大学 2014 年) 假设商品  $x$  的价格增至原来的 3 倍, 商品  $y$  的价格增至原来的 2 倍, 收入保持不变。在直角坐标系中, 横轴表示  $x$ , 纵轴表示  $y$ , 则与原来的相比, 新的预算约束线( )。

- A. 更为平坦, 且位于原预算约束线的下方
- B. 更为平坦, 且位于原预算约束线的上方
- C. 穿过原预算约束线
- D. 更为陡峭, 且位于原预算约束线的下方

**解析:** D。原来预算约束为  $p_x x + p_y y = m$ , 原预算线斜率为  $-\frac{p_x}{p_y}$ , 则新的预算约束为  $3p_x x + 2p_y y = m$ , 新预算线斜率为  $-\frac{3p_x}{2p_y}$ 。所以新预算线更陡峭, 且位于原来预算线下方(以内)。

### ★知识点三 预算线的变化

#### (一) 收入的增加(减少)

增加(减少)收入并不会使预算线的斜率发生变化, 只会使预算线向外(内)平移。

#### (二) 商品 1 的价格上升(下降)

纵截距不会发生变化, 横截距会变小(变大), 从而预算线变得更加陡峭(平坦)。

#### (三) 商品 2 的价格上升(下降)

横截距不会发生变化, 纵截距会变小(变大), 从而预算线变得更加平坦(陡峭)。

#### (四) 商品 1 和商品 2 的价格同时变为原来的 $t$ 倍

商品 1 和商品 2 的价格同时变为原来的  $t$  倍相对于收入变为原来的  $1/t$ 。

原来的预算约束为  $p_1x_1 + p_2x_2 = m$ , 当价格都变为原来的  $t$  倍时的预算约束为  $(tp_1)x_1 + (tp_2)x_2 = m$ , 从而

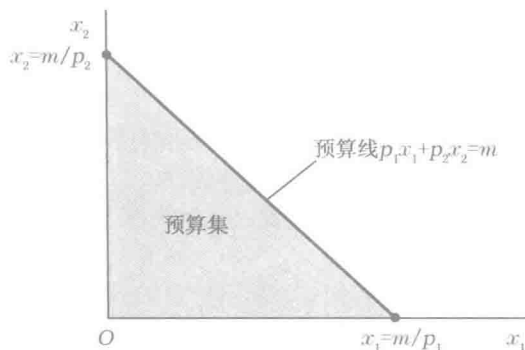


图 2.1 预算线



有  $p_1x_1 + p_2x_2 = \frac{m}{t}$ 。

### (五)所有商品的价格水平和收入都变为原来的 $t$ 倍

所有商品的价格水平和收入都变为原来的  $t$  倍,预算线保持不变。

即  $t p_1 x_1 + t p_2 x_2 = t m$ , 有  $p_1 x_1 + p_2 x_2 = m$ 。

### 【两个推论】

推论 1: 一个完全平衡的通货膨胀(perfectly balanced inflation)不改变消费者的预算约束。

推论 2: 计价物的定义:

假设原来的预算线为  $p_1 x_1 + p_2 x_2 = m$ , 我们可以有如下相同的预算线:

$$\frac{p_1}{p_2} x_1 + x_2 = \frac{m}{p_2} \quad \text{或} \quad \frac{p_1}{m} x_1 + \frac{p_2}{m} x_2 = 1$$

在第一种情况我们限定  $p_2 = 1$ , 在第二种情况我们限定  $m = 1$ 。然后在以上限定的基础上调整商品的价格或收入并不会改变预算集。

我们常常把价格限定为 1 的商品称为计价物。计价物价格就是作为计价物的商品的价格。(计价物价格可使证明和分析简化, 在第三十章“交换”证明瓦尔拉斯均衡中也有涉及)

【例 2.5】(上海财经大学 2009 年)亨利消费啤酒(B)和咖啡(C), 开始时, 他的预算约束线可以表示为  $b = 20 - 2c$ ; 后来他的预算线变成  $b = 10 - c$ 。预算线的变化可以被下面哪种情形所解释? ( )

- A. 咖啡价格下降, 但是亨利的收入上升  
B. 咖啡价格和亨利的收入都上涨  
C. 咖啡价格和亨利的收入都下降  
D. 咖啡价格下降, 但是亨利的收入上涨

解析: C。预算线绕(0,10)点斜率变小, 可能是啤酒涨价, 也可能是收入与咖啡价格同时下降。遇到此类提醒直接画图, 可以节约大量时间。

## ★知识点四 税收、补贴和配给对预算线的影响

### (一)税收对预算线的影响

从量税是说消费者对他所购买的每一单位商品都得支付一定的税收。对于消费者来说, 从量税就相当于提高所征税商品的价格, 即如果对商品 1 征收  $t$  的数量税, 相当于把商品 1 的价格从  $p_1$  提高为  $p_1 + t$ 。

新的预算线为:  $(p_1 + t)x_1 + p_2x_2 = m$

从价税是对商品的价值——价格征税, 而不是对所购商品的数量征税。如果对商品 1 征收税率为  $\tau$  的从价税, 相当于把商品 1 的价格从  $p_1$  提高为  $(1 + \tau)p_1$ 。

新的预算线为:  $(1 + \tau)p_1x_1 + p_2x_2 = m$

总额税是不管消费者的行为如何, 政府都要取走一笔固定金额的货币  $T_0$ 。这会使预算线向内平移, 斜率不变。

新的预算线为:  $p_1x_1 + p_2x_2 = m - T_0$

【科兴点评】应熟练从价税、从量税和总额税对预算线的影响, 包括斜率、截距、预算集等的变化。

### (二)补贴对预算线的影响

从量补贴(数量补贴)是政府根据消费者购买的数量来给予消费者一定的补贴。如果对每单位商品 1 补贴  $s$ , 相当于把商品 1 的价格从  $p_1$  降为  $p_1 - s$ 。

从价补贴是根据被补贴的商品的价格实行的补贴。如果对商品 1 的从价补贴率为  $\sigma$ , 就相当于把商品 1 的价格从  $p_1$  降为  $(1 - \sigma)p_1$ 。

总额补贴是不管消费者的行为如何, 政府都会给予一笔固定金额的货币。这会使预算线向外平移。

### (三)配给对预算线的影响

配给就是控制某些商品的消费量, 使其不能超过某个数量。

假设商品 1 是实行配给供应的, 一个消费者对商品 1 的消费数量不得超过  $\bar{x}_1$ 。那么实行配给供应后的预算集就是原来的预算集砍掉了一块, 如图 2.2 所示。

【例 2.6】某消费者仅消费商品  $x$  和商品  $y$  两种商品。其中商品  $x$  的单位价格为 9, 商品  $y$  的单位价格为 5。他用掉他所有的收入恰好能够每月购买 5 单位的商

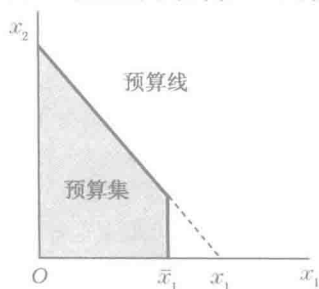


图 2.2 受配给限制的预算集



品  $x$  和 10 单位的商品  $y$ 。现在政府决定对商品  $x$  进行补贴,商品  $x$  的市场价格保持不变,但是消费者每消费 1 单位  $x$  就会得到 5 的补贴。为了支付这项补贴,政府决定对消费者征收收入所得税,该消费者每月必须支付 20 的收入所得税。那么该消费者的新的预算约束为( )。

- A.  $9x + 5y = 100$       B.  $14x + 5y = 95$       C.  $4x + 5y = 95$       D.  $4x + 5y = 75$

解析:D。由知识点四,我们可以知道,如果对每单位商品  $x$  补贴  $s$ ,相当于把商品  $x$  的价格从  $p_x$  改为  $p_x - s$ 。因此在政府对消费者进行了补贴之后,该消费者面临的实际价格为  $p_x - s = 9 - 5 = 4$ 。

而收入所得税是一种总额税,对该消费者征收 20 的收入所得税相当于该消费者的收入减少 20。因此征税之后该消费者的实际收入为  $m' = m - T = 9 \times 5 + 5 \times 10 - 20 = 75$ 。

从而该消费者面临的新的预算约束应为: $4x + 5y = 75$ 。

【例 2.7】假设某消费者只消费两种商品,商品 1 和商品 2。下面哪项税收和补贴政策组合对他预算线的斜率没有影响?( )

- A. 对商品 1 征收税率为  $t$  的从量税,并对其进行总额补贴  
B. 对商品 1 进行  $\sigma$  的从价补贴,并对其征收总额税  
C. 对商品 1 进行  $\sigma$  的从价补贴,并对商品 2 征收  $\tau$  的从价税  
D. 对商品 1 和商品 2 都征收相同税率的从价税,并对其进行总额补贴

解析:D。由知识点四,我们可以知道,总额税和总额补贴是不影响预算线的斜率的,但是从量税、从价税和从量补贴、从价补贴却可以通过改变消费者实际面临的价格来影响消费者面临的预算线的斜率。预算线斜率绝对值为  $p_1/p_2$ 。A 项变为  $(p_1 + t)/p_2$ ,即变得陡峭。B 项变为  $p_1(1 - \sigma)/p_2$ ,即变得平缓。C 项变为  $p_1(1 - \sigma)/p_2(1 + \tau)$ ,即变得平缓。D 项中的政策组合虽然也改变了消费者实际面临的价格,但是由于它对两种商品的价格影响相同,所以并没有改变预算线的斜率,即  $p_1(1 + t)/p_2(1 + t) = p_1/p_2$ ,所以斜率没变。

【例 2.8】(上海财经大学 2008 年)对某一商品征收从价税(value tax)和从量税(quantity tax)都会影响预算线的斜率。( )

解析:正确。原预算线斜率  $K = -p_1/p_2$ ,从价税和从量税对预算线的影响如图 2.3 所示,所以征收从价税和从量税都会影响预算线的斜率。从价税税率为  $\epsilon$  时斜率  $K = -(1 + \epsilon)p_1/p_2$ ,从量税税率为  $t$  时斜率  $K = -(p_1 + t)/p_2$ 。

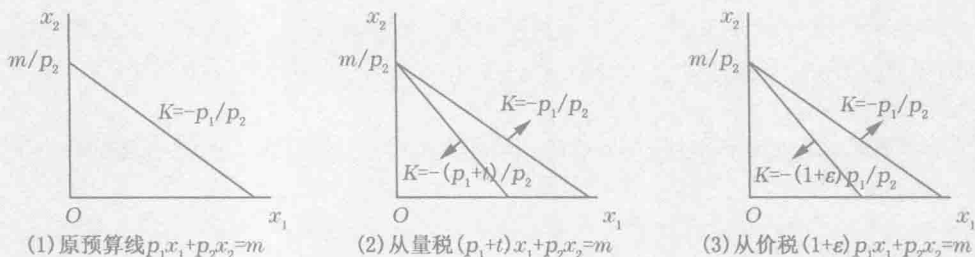


图 2.3 税收对预算线的影响

## 【习题精编】

### 一、判断题

1. 如果横轴表示商品 1 的数量,纵轴表示商品 2 的数量。如果商品 1 的价格是  $p_1$ ,商品 2 的价格是  $p_2$ ,那么预算线的斜率就是  $-p_2/p_1$ 。 ( )
2. (复旦大学 2008 年)政府限定价格使得商品的需求量大于供给量,则该价格为支持价格。 ( )
3. 如果所有商品价格变为原来的 2 倍,收入变为原来的 3 倍,则预算线会更加陡峭。 ( )
4. 某消费者对每一种商品都具有非饱和性。现在他的收入增加,一种商品的价格下降,其他商品的价格保持不变,那么这些变化会使他的福利状况变好。 ( )
5. 如果横轴代表商品 1,纵轴代表商品 2,商品 2 的价格下降会使纵截距变小。 ( )



## 二、选择题

1. 某消费者花掉他所有的收入恰好能够购买得起 12 单位的苹果和 2 单位的香蕉。其中苹果的价格为 2, 他的收入为 34。如果我们用  $A$  表示该消费者消费苹果的数量, 用  $B$  表示该消费者消费香蕉的数量, 那么该消费者可以消费的苹果和香蕉的组合可以用如下哪个方程表示? ( )  
 A.  $2A + 7B = 34$       B.  $4A + 10B = 68$       C.  $4A + 5B = 34$       D.  $2A + 9B = 36$
2. 假设商品  $x$  的价格和商品  $y$  的价格都变为原来的 2 倍, 收入变为原来的 4 倍。在一个横轴代表商品  $x$  的消费量、纵轴代表商品  $y$  的消费量的坐标轴中, ( )。  
 A. 预算线变得更加陡峭, 并且发生了向外移动  
 B. 预算线变得更加平坦, 并且发生了向内移动  
 C. 预算线变得更加平坦, 并且发生了向外移动  
 D. 预算线的斜率没有发生变化, 但是发生了向外平移
3. 如果你用掉你全部的收入可以购买 4 单位的商品  $x$  和 8 单位的商品  $y$ , 也可以购买 8 单位的商品  $x$  和 4 单位的商品  $y$ 。那么你把你的收入都用来购买商品  $x$ , 可以购买到的商品  $x$  的数量为多少? ( )  
 A. 20      B. 17      C. 12      D. 13
4. (上海财经大学 2012 年) 小李关于商品  $x$  和商品  $y$  的预算线不取决于下列哪一项? ( )  
 A. 他的收入      B. 商品  $x$  的价格  
 C. 商品  $y$  的价格      D. 他对商品  $x$  和商品  $y$  的偏好
5. 你对两种商品  $A$  和  $B$  的预算约束为  $12A + 4B = I$ , 其中  $I$  是你拥有的收入。你现在消费商品  $B$  的数量超过 45 单位, 为了再获得 5 单位的商品  $A$ , 你必须放弃多少单位的商品  $B$ ? ( )  
 A. 0.33      B. 0.07      C. 3      D. 15
6. 小李共有 92 单位红货币和 20 单位蓝货币收入, 买东西必须支付两次, 一次用红货币支付, 一次用蓝货币支付。苹果的价格是 2 单位红货币 + 1 单位蓝货币, 香蕉的价格是 6 单位红货币 + 1 单位蓝货币。如果小李花费所有的蓝货币, 而红货币没有全部花完, 那么他必须至少消费多少单位苹果? ( )  
 A. 6      B. 7      C. 8      D. 9
7. (上海财经大学 2013 年) 如果消费者的收入和他所面临的所有商品的价格都增加一倍, 那么效用最大化的消费者将会 ( )。  
 A. 将他现在消费的每种商品的数量增加一倍  
 B. 将他现在消费的每种商品的数量减少一半  
 C. 增加一些商品的消费, 同时减少另外一些商品的消费  
 D. 保持原有的消费组合不变

## 三、综合题

1. 某消费者只消费  $x_1$  和  $x_2$  两种商品, 该消费者原来的预算线为  $p_1x_1 + p_2x_2 = m$ , 现政府决定对消费者消费商品  $x_1$  超过  $\bar{x}_1$  部分征收  $t$  的数量税, 请写出消费者面临的新的预算集和新的预算线。
2. 考虑书中讨论有关困难家庭食品券补贴的问题: 以家庭月收入 300 元为例, 购买 153 元的食品券只需要支付 83 元。若政府规定 153 元的食品券必须一次性购买且不能退款及转让, 请问这种情况下补贴对预算线的影响。

## 【 参 考 答 案 】

### 一、判断题

1. F. 提示: 由知识点二, 我们可以知道, 此预算线的斜率应该为  $-p_1/p_2$ , 熟记斜率式。
2. F. 提示: 支持价格指政府规定某些产品价格的下限, 以便把价格保持在市场均衡水平以上, 因此该商品需求量小于供给量。为达到政府支持价格的政策目标, 政府需要按支持价格收购供给大于需求的余量。
3. F. 提示: 预算线不会倾斜而会向外移动。
4. T. 提示: 因为这些变化会使得他的预算集扩大, 消费者在能消费原有的消费束后, 由于一种价格的下降, 又增加了新的消费可能性。当我们后面研究了显示偏好之后, 对这一问题便会更加清楚。
5. F. 提示: 纵截距  $= m/p_2$ , 所以商品 2 的价格下降会使纵截距变大。



## 二、选择题

1. B. 提示:根据题中条件先求出香蕉的价格,从而很容易得出预算线为  $2A + 5B = 34$ 。

2. D. 提示:熟练记住预算线的斜率取决于两种商品的价格比率  $-p_1/p_2$ ,斜率的变化决定预算线的转动,收入的变化不影响斜率,只是影响预算线是向内还是向外平移。

3. C. 提示:因为有  $4p_x + 8p_y = m$  和  $8p_x + 4p_y = m$  成立,所以可以解得  $p_x = p_y = m/12$ 。

因此把所有的收入都用来购买商品  $x$ ,可以购买到的商品  $x$  的数量为  $x = \frac{m}{p_x} = \frac{m}{m/12} = 12$ 。

4. D. 提示:偏好影响效用函数而非预算约束。

5. D. 提示:本题是考查预算线斜率的经济学含义,即知识点二,运用  $\Delta x_2/\Delta x_1 = -p_1/p_2$  计算,也可以用传统数学方程式计算。

6. B. 提示:设小李消费  $a$  单位苹果和  $b$  单位香蕉,则由题意可得: 
$$\begin{cases} 2a + 6b = 92 \\ a + b = 20 \end{cases}$$

解得: 
$$\begin{cases} a = 7 \\ b = 13 \end{cases}$$

因此,他必须至少消费 7 单位苹果。

7. D. 提示:所有商品的价格和收入都增加相同的倍数,预算线不发生改变。

## 三、综合题

1. 预算集的图略。当  $x_1 \leq \bar{x}_1$  时,预算约束为  $p_1x_1 + p_2x_2 = m$ ;当  $x_1 > \bar{x}_1$  时,预算约束为  $p_1x_1 + t(x_1 - \bar{x}_1) + p_2x_2 = m$ 。

2. 首先,以横轴表示食品的消费价值  $x$ ,纵轴表示其他商品的消费价值  $y$ ,构建消费空间。分析表明,如果家庭食品消费不足 83 元,则无须购买食品券,此时没有享受补贴,食品消费和其他商品消费价格比为 1:1。当食品消费超过 83 元但不足 153 元时,困难家庭会选择购买食品券,83 元的货币支出最多可以消费价值 153 元的食品,因此家庭在其他商品方面的支出可以保持在 217 元的水平。当食品消费超过 153 元时,因为超过部分不再存在补贴,食品消费可以保持在 217 元的水平,食品消费与其他商品的消费价格比又为 1:1。

故其预算方程为 
$$\begin{cases} x + y = 300 & 0 \leq x \leq 83 \\ y = 217 & 83 \leq x \leq 153 \\ x + y = 370 & 153 \leq x \end{cases}$$

预算线如图 2.4 所示:

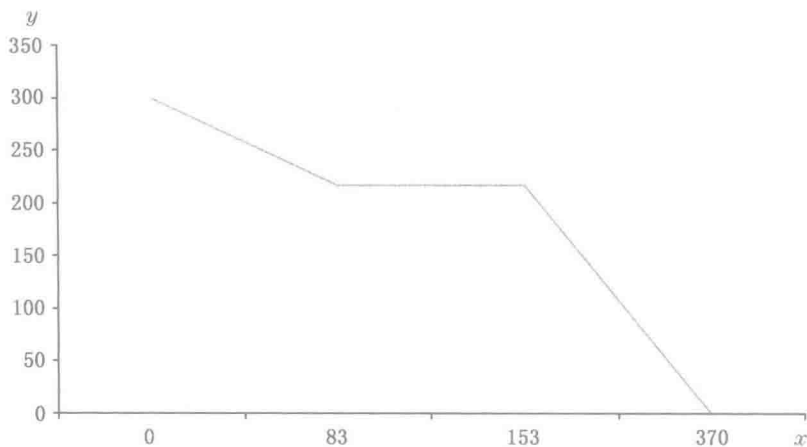


图 2.4 预算线



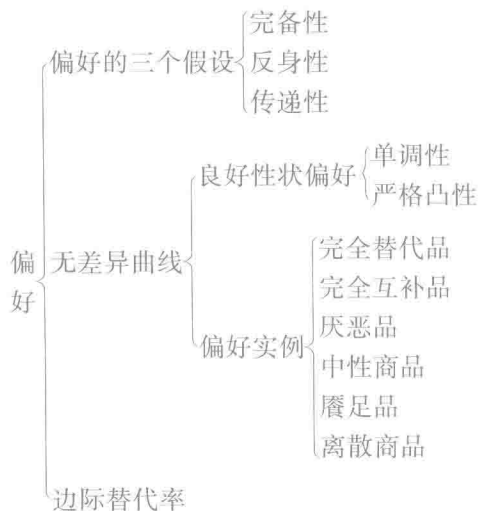
## 第三章 偏好

本章是消费者行为理论的基础,内容并不多,不算难点,一般不会成为命题的重点,但本章内容如果没有理解透彻,后面的章节就难以理解清晰,从这个角度上分析,本章的核心内容还是必须熟练掌握的。

### 考查重点

1. 偏好及其假设
2. 无差异曲线和几种偏好实例的无差异曲线及其运用
3. 良好性状的偏好
4. 边际替代率

### 知识脉络



### 理论精要

#### ★知识点一 消费者偏好

偏好是针对“完整”的消费束而言的。

偏好的三个类别:两个消费束,记  $X = (x_1, x_2)$  和  $Y = (y_1, y_2)$ 。

偏好关系:

强偏好:  $X > Y$ , 表示消费者对前者的偏好严格优于后者。

弱偏好:  $X \geq Y$ , 表示消费者认为前者至少同后者一样好。

无差异:  $X \sim Y$ , 表示消费者认为前者和后者没有差别。

【科兴点评】三个类别的偏好不是独立的,它们之间是相关的。另外注意各个类别的偏好所代表的消费者行为意义,如强偏好  $X > Y$  代表消费者在两种消费束都可以选择的情况下,消费者只选择  $X$  而不选择  $Y$ 。

偏好的六个假设:

① 完备性假设:任何两个消费束都可以比较,或者说对于任何两个消费束  $X$  和  $Y$ ,消费者要么认为  $X \geq Y$ , 要么认为  $Y \geq X$ , 要么  $X \sim Y$ , 绝不会出现两者无法比较的情况。