

EpicWork史诗工坊、NLT等原创团队经典力作

MINECRAFT 我的世界

建筑教程大全

MaxKim 马卡卡 豹先生 编著



中国工信出版集团



电子工业出版社
PUBLISHING HOUSE OF ELECTRONICS INDUSTRY
<http://www.phei.com.cn>

MINECRAFT 我的世界

建筑教程大全

MaxKim 马卡卡 豹先生 编著

电子工业出版社

Publishing House of Electronics Industry

北京·BEIJING

内 容 简 介

本书着重于Minecraft（我的世界）这款计算机游戏的建筑向玩法，针对生存以及各种风格向的建筑做出详细介绍及教学。使新手玩家更容易适应这款游戏的建筑玩法，让老玩家有能力建造出更出色的建筑作品。本书为国内Minecraft建筑圈各类风格建筑领域的顶尖玩家编写，为读者带来从入门到精通的详尽建筑教学。

未经许可，不得以任何方式复制或抄袭本书之部分或全部内容。
版权所有，侵权必究。

图书在版编目（CIP）数据

Minecraft我的世界. 建筑教程大全 / MaxKim, 马卡卡, 豹先生编著. —北京：电子工业出版社，2017.5
ISBN 978-7-121-31162-8

I. ①M… II. ①M… ②马… ③豹… III. ①电子游戏 IV. ①G899

中国版本图书馆CIP数据核字(2017)第060461号

策划编辑：官 杨

责任编辑：徐津平

印 刷：中国电影出版社印刷厂

装 订：三河市华成印务有限公司

出版发行：电子工业出版社

北京市海淀区万寿路 173 信箱 邮编：100036

开 本：787×980 1/16 印张：14.5 字数：348 千字

版 次：2017 年 5 月第 1 版

印 次：2017 年 6 月第 2 次印刷

定 价：59.80 元

凡所购买电子工业出版社图书有缺损问题，请向购买书店调换。若书店售缺，请与本社发行部联系，联系及邮购电话：(010) 88254888, 88258888。

质量投诉请发邮件至 zlts@phei.com.cn，盗版侵权举报请发邮件至 dbqq@phei.com.cn。

本书咨询联系方式：010-51260888-819, faq@phei.com.cn。

你玩的不仅仅是一个游戏，

它是一个世界，

你的世界。

——MaxKim

愿所有《我的世界》玩家，

能放飞想象力，

在方块世界中实现建筑梦想。

——马卡卡

在学习本书的同时，

请记住不断的练习和观赏好的作品也同样重要，

耐心和创意是创作好作品的必备要素。

——豹先生

目录

第1章 生存建筑之初级房屋	1
1.1 基础生物	1
1.2 火柴盒的诞生	5
1.3 建筑材料	8
1.4 材料的搭配	10
1.5 基础的建筑技巧	10
1.6 改造火柴盒	11
第2章 生存建筑之进阶房屋	19
2.1 功能性建筑	19
2.2 环境向建筑	31
第3章 生存建筑之建造小镇	36
3.1 生存向功能设施	36
3.2 小镇的建设	45
3.3 经典案例分析	48
第4章 中世纪民居	51
4.1 基础民居制作	51
4.2 经典案例分析	66
第5章 幻想风格建筑	79
5.1 案例解析	79
5.2 其他幻想风格建筑	88

第6章 现代风格建筑	94
6.1 形成现代风格的技巧	94
6.2 建造流程	103
6.3 内饰设计	113
6.4 环境与规划	122
6.5 载具教学	126
第7章 中式风格建筑	131
7.1 中国古建筑基础特征	131
7.2 中式风格建筑制作教程	135
第8章 中式宫殿和园林	144
8.1 宫殿建筑群	144
8.2 中国古典园林	148
8.3 经典作品解析	149
第9章 中国古代建筑风格拓展	160
9.1 室内装饰	160
9.2 室外装饰	163
第10章 大型中国古建团队工程实例	165
10.1 工程分析	166
10.2 资料准备	166
10.3 规划设计	166
10.4 研发创作	167
10.5 资源调配	170
10.6 展示思路	170
第11章 其他风格建筑	172
11.1 像素画.....	172
11.2 模型雕塑.....	175
11.3 蒸汽朋克.....	180

11.4 末日风.....	182
11.5 未来风.....	184

第12章 造景环境的制作 188

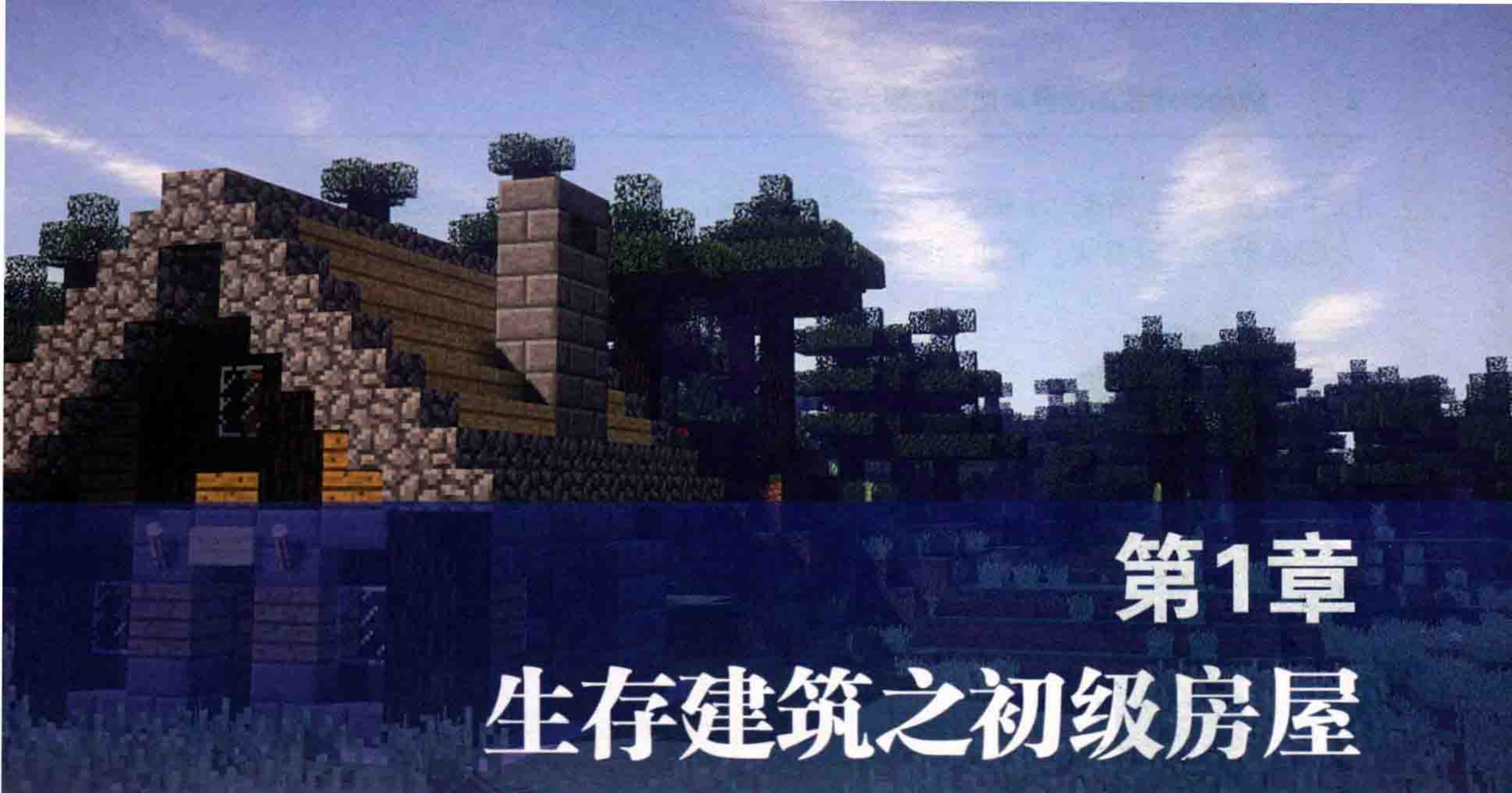
12.1 道路的制作	189
12.2 大树的制作	190
12.3 河流的制作	194
12.4 山丘的制作	195
12.5 断崖的制作	199

第13章 工具教学..... 201

13.1 World Edit (创世神插件)	201
13.2 MC Edit (多功能建筑辅助工具)	203
13.3 World Painter (地形制作工具)	204
13.4 Chunky (地图渲染工具)	204
13.5 SpriteCraft (像素画导入工具)	205
13.6 Binvox (3D模型转换工具)	206

第14章 建筑作品团队及个人..... 209

14.1 建筑作品之团队篇	209
14.2 建筑作品之个人篇	216
14.3 国外优秀建筑团队及个人	223



第1章

生存建筑之初级房屋

新手玩家对生存建筑最初、最原始的需求就是——远离敌对生物的威胁。所以一般在了解了怪物们的移动特性及限制后，我们就可以轻松建造出一个可以抵御怪物的房子。

1.1 基础生物

首先我们需要了解一下在 Minecraft 里面有哪些生物对我们有威胁，它们的特性又是如何的。

(1) 僵尸：2 格高、1 格宽、攀爬高度 1 格，会被玩家或村民吸引并攻击，白天在太阳直射下不躲起来会着火致死，困难难度下会破坏木门攻击室内的村民或者玩家（见图 1-1）。



图 1-1

(2) 小僵尸：1格高、1格宽，移动速度较快，由于身高原因可以通过1格高的空间，并且在太阳直射下不会着火。有机会骑着鸡出现，较为危险，其他特征和普通僵尸一样（见图1-2）。



图 1-2

(3) 骷髅：2格高、1格宽、攀爬高度1格，会被玩家吸引，在离玩家一定距离的地方射击玩家，白天太阳直射下会烧伤致死（见图1-3）。



图 1-3

(4) 爬行者：2格高、1格宽、攀爬高度1格，会被玩家吸引，没有脚步声，靠近后会发出嘶嘶的声音并自爆，自爆会对周围方块造成破坏，被太阳直射不会着火（见图1-4）。



图 1-4

(5) 蜘蛛:1 格高、1.5 格宽,可以在平滑墙面上一直向上攀爬,除非有障碍物挡住,白天中立,晚上攻击玩家(见图 1-5)。

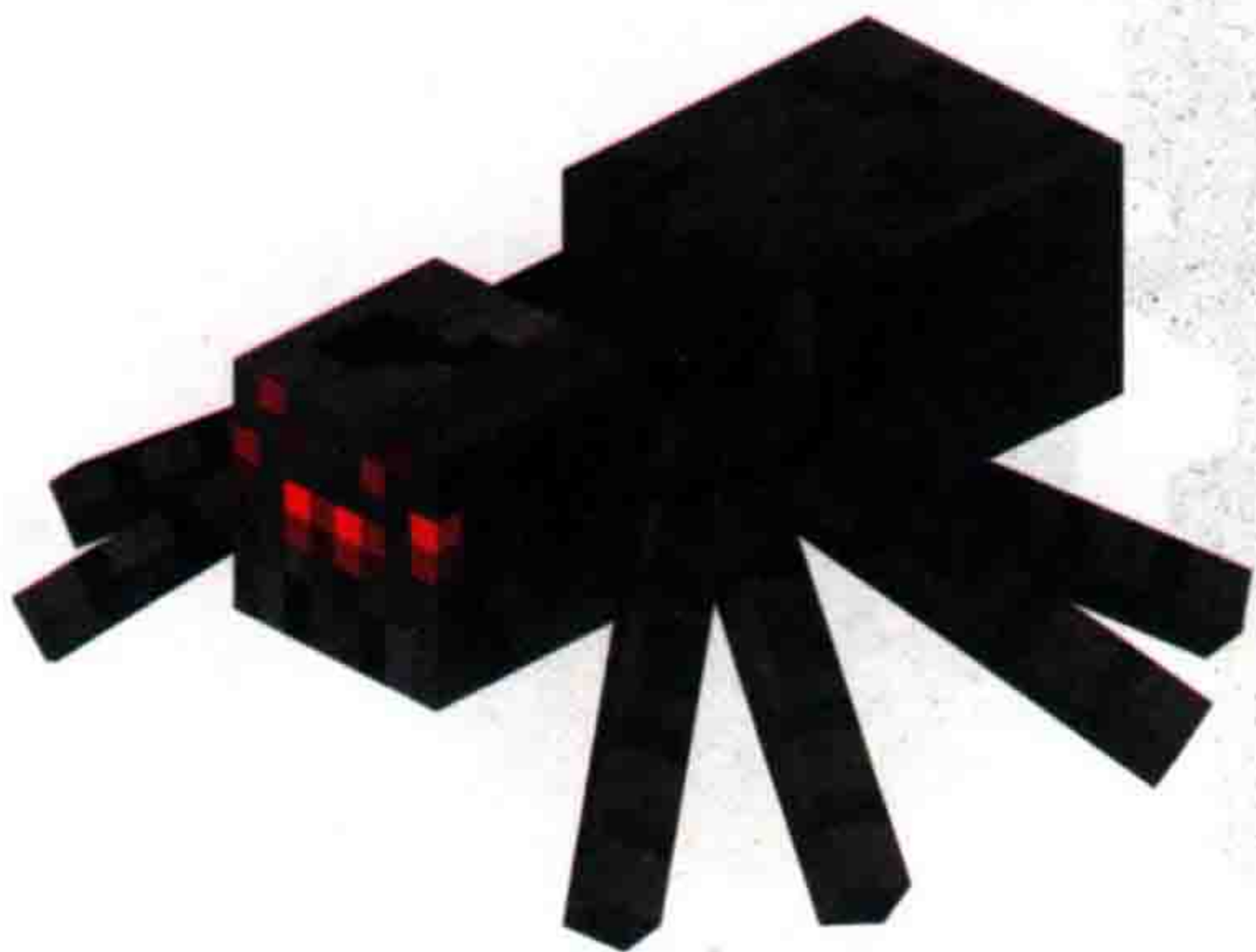


图 1-5

(6) 末影人:3 格高、1 格宽、攀爬高度 1 格、可瞬移,正常情况下中立,玩家与其头部对视会激怒它使其攻击玩家,用远程武器攻击它会在射到前瞬移走。碰到水会受伤并瞬移,白天会回避战斗,并且被太阳直射不会着火,偶尔它会在它附近拿走一些较软的方块,比如泥土和草方块,建议不要使用这类方块做建筑(见图 1-6)。

1.2 火柴盒的诞生

在了解了这些特性之后，想要造出一个最简单的房子就很简单了。既能防止怪物接近，又能躲过骷髅的射击、蜘蛛的攀爬，只要往地下挖三格，进去堵住头顶即可（见图 1-8）。



图 1-8

当然，这样的话整个晚上 10 分钟的时间我们就只能一动不动了。所以，大部分玩家的选择是造一个围住四面、封住顶部的火柴盒（见图 1-9）。

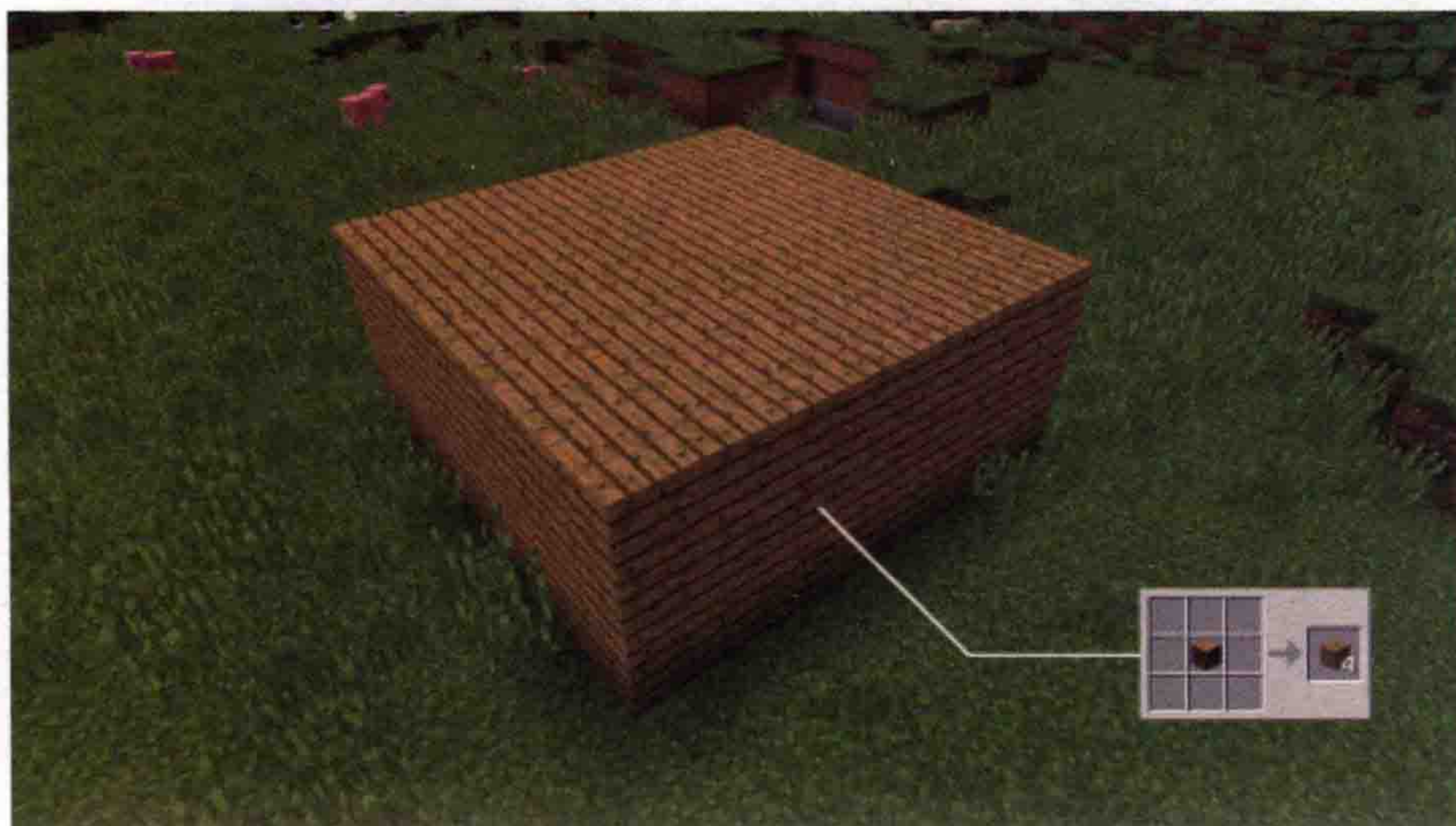


图 1-9

空间的大小可以根据材料数量和时间决定，建好后我们就有了一个相对安全的室内空间做一些不需要移动的工作，比如合成更多工具和材料、烧制更多的木炭和矿物、整理自己的储物。然后我们可以在适合的地方造一扇门（见图 1-10）。

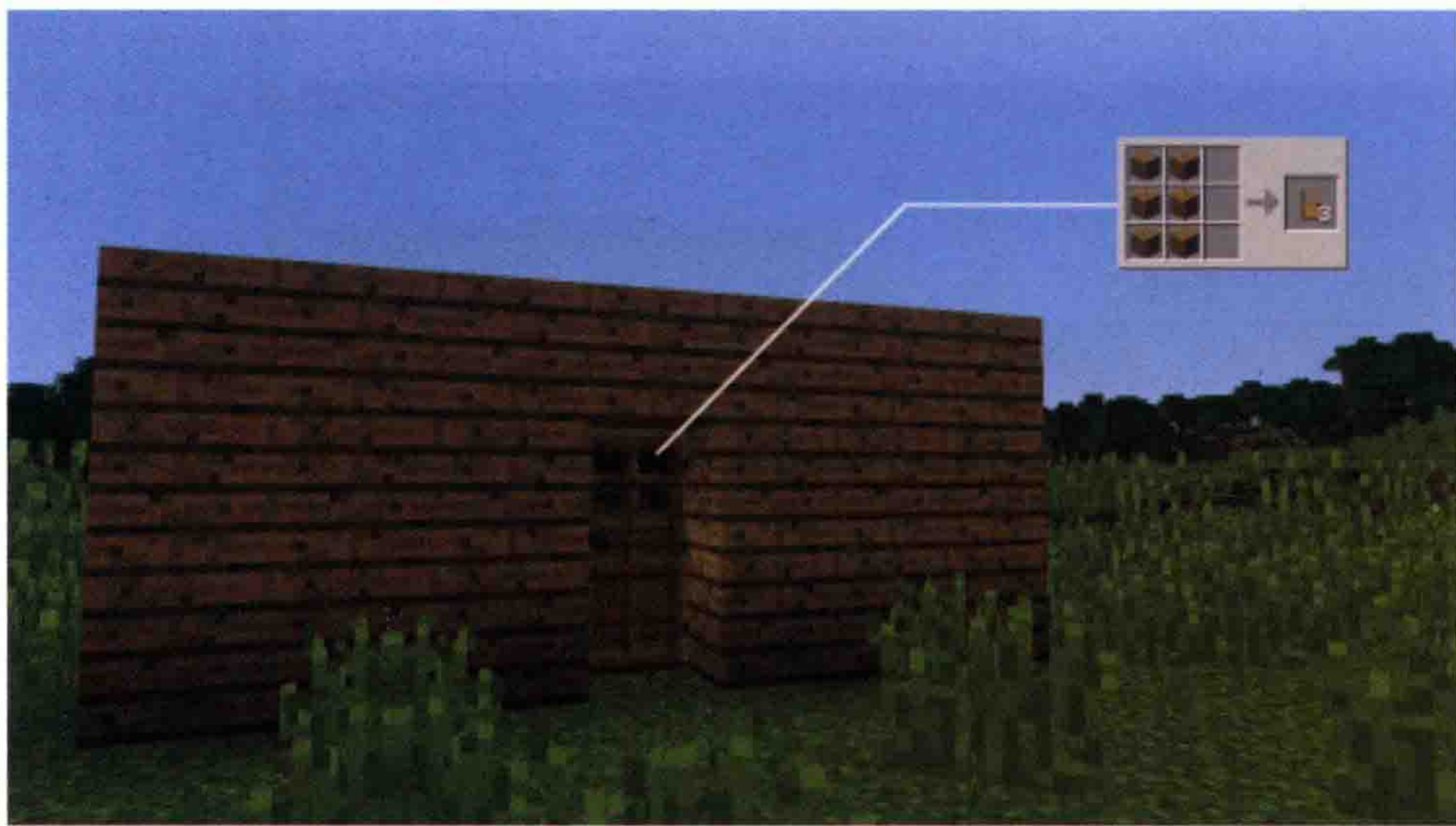


图 1-10

这样出入就会变得方便，而且门可以挡住其他生物进入房间，不过木门挡不住困难难度下的僵尸。接下来可以在墙上做一扇窗户（见图 1-11）。

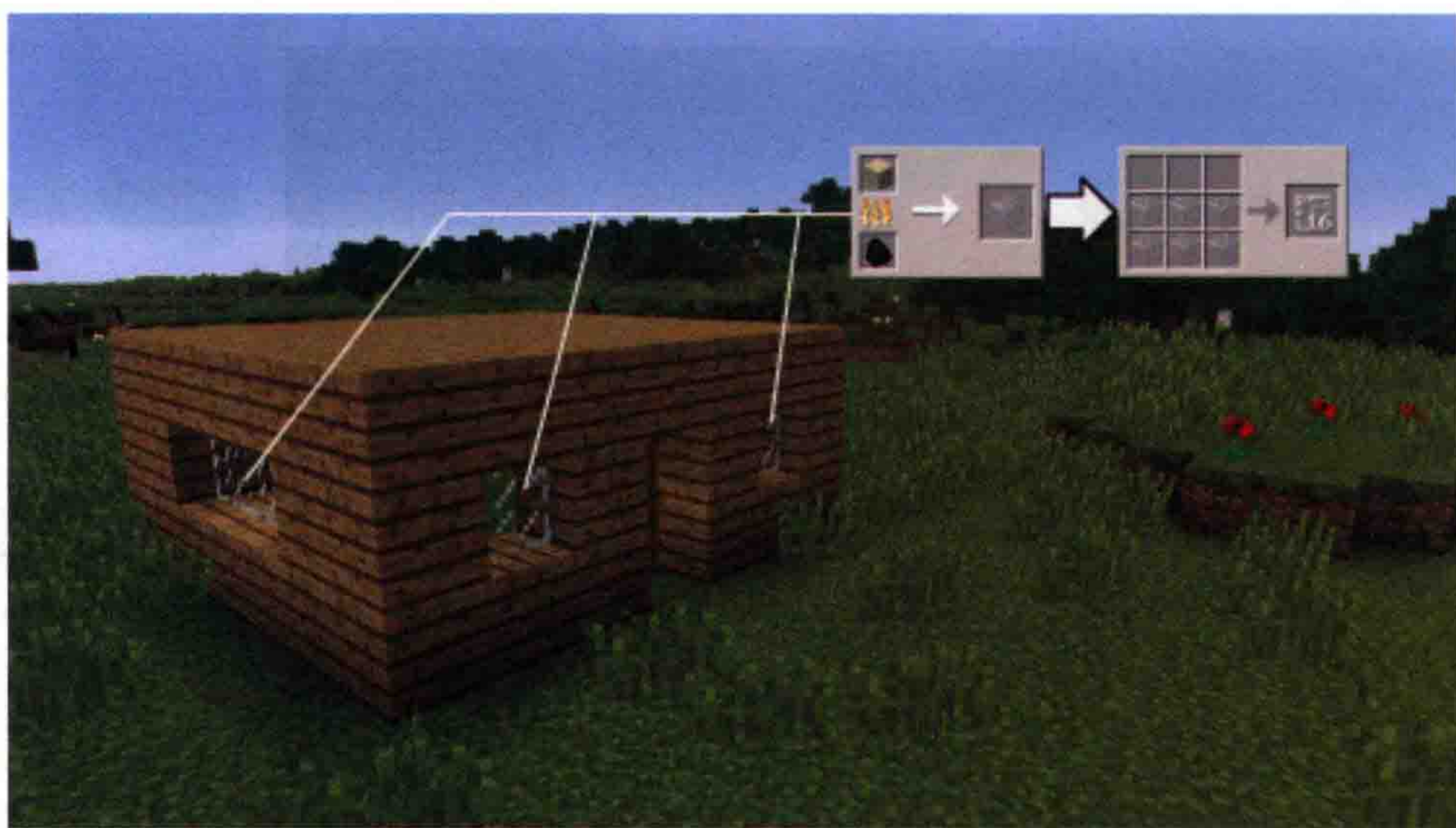


图 1-11

如果没有窗户，在屋内出行的时候，开门的瞬间很有可能转角遇到“爱”，被一只可爱的爬行者袭击。

有了窗户后便可以方便地了解外部的情况。除玻璃之外，窗户也可以用木栅栏代替。最后把脚下的草地换成地板（见图 1-12）。



图 1-12

地板可以用方便获得的原石或木板制作。如果追求美观，可以尝试更进阶的材质及图案。有了地板，你在这个火柴盒里面便拥有了在房子里的感觉，而不是一个围住四周的大盒子。在屋内摆放工作台、箱子、熔炉、床，再插一下火把（见图 1-13），你便可以在里面进行你的日常工作了。



图 1-13

刚接触 Minecraft 的你，只要经过以上几个步骤便可以拥有一个普通的住所。当然，在看这本书的你肯定不会满足于此，我们要建造的是既美观又实用的房子。而这个建筑物是不需要重新开始的，完全可以在我们的“火柴盒”的基础上进行添砖加瓦，拆拆改改就能实现。



1.3 建筑材料

首先，在建造出满意的房子之前，我们需要了解一下这款游戏里有哪些方块适合建造，以及如何获得。

(1) 石头家族

- a) 圆石墙、苔石、苔石墙
- b) 鑿制石砖、裂石砖、苔石砖

(2) 木头家族

- a) 木楼梯、木台阶、木栅栏
- b) 木门、栅栏门

c) 书架

(3) 沙子拓展

a) 平滑沙石、鑿制沙石、沙石楼梯、沙石台阶

b) 平滑红沙石、鑿制红沙石、红沙石楼梯、红沙石台阶

c) 彩色玻璃块和玻璃板

(4) 羊毛

a) 彩色羊毛、地毯

(5) 粘土

a) 粘土块、硬化粘土块

b) 红砖、红砖楼梯、红砖台阶

c) 彩色硬化粘土

(6) 地狱相关

a) 岩浆块

b) 竖纹石英块、鑿制石英块

(7) 末地相关

a) 末地石砖

b) 紫珀块、竖纹紫珀块、紫珀楼梯、紫珀台阶

c) 末地烛

(8) 海底相关

a) 海晶石、海晶石砖、暗海晶石

b) 海晶灯

(9) 红石相关

a) 红石灯

b) 活板门、铁活板门、铁门

(10) 其他方块

a) 雪块、冰块、浮冰

b) 干草块、地狱疣块、骨块、南瓜头、南瓜灯、西瓜块、粘液块

1.4 材料的搭配

一栋顺眼的房子最直观的要素就是材料的搭配，而且在生存模式下建造房子需要事先收集足够所需的材料，所以选择材料成为开始建造房屋的第一个步骤。

一般情况下选材时需要注意以下两点。

(1) 获得难易度——不选择自己不能轻易获得的材料，否则工程就会以“材料不够”为由停工。

(2) 颜色搭配——冷色配冷色、暖色配暖色、颜色不超过3种、适当凸显颜色对比。

以下是本书推荐的一些常见材料搭配，从前期到后期。

- 圆石 / 石砖、云杉 / 深色橡木原木、各类木板
- 石头、石砖、石台阶
- 彩色羊毛、圆石 / 石砖
- 雪块、云杉木 / 深色橡木
- 沙石、羊毛、橡木木板
- 沙石、红砖
- 地狱砖、圆石 / 石砖 / 石台阶
- 彩色粘土、彩色羊毛
- 石英块、彩色粘土

1.5 基础的建筑技巧

如果你刚接触游戏不久，那么以下建筑技巧会对你有所帮助。

(1) 按住 Shift 键在方块边缘移动时会使任务卡住不会掉下去，在高空作业时帮助很大。

(2) 对着某个方块按下选取方块键（默认为鼠标中键）可以迅速在手中拿到那个方块，在生存模式下则是背包里有那个方块才会迅速转移到手中。

(3) 放置任何楼梯或者台阶时鼠标指针指着方块上半部就能放置倒置的楼梯或者台阶，下半部则是普通方向。