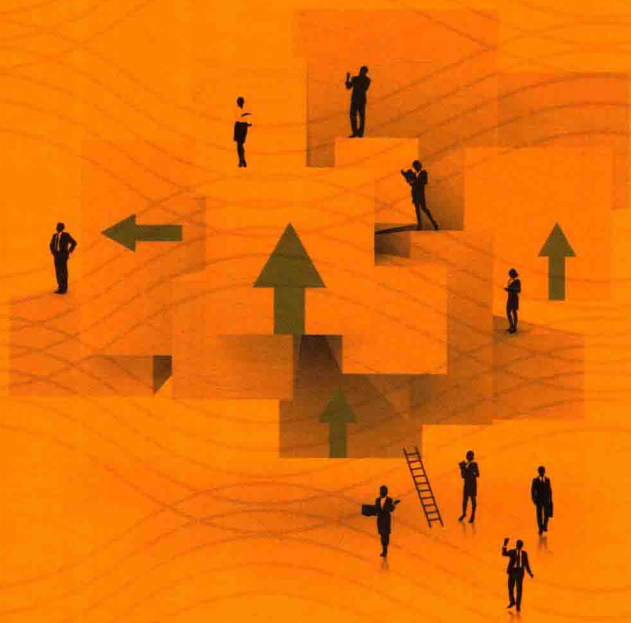


应用型社会工作系列丛书

丛书总主编 章友德

社会保险 与社会福利

卢驰文 主编



复旦大学出版社

应用型社会工作系列丛书

丛书总主编 章友德

社会保险 与社会福利

卢驰文 主编



復旦大學出版社

图书在版编目(CIP)数据

社会保险与社会福利/卢驰文主编. —上海: 复旦大学出版社, 2017. 1
(应用型社会工作系列丛书)
ISBN 978-7-309-12646-4

I. 社… II. 卢… III. ①社会保险②社会福利 IV. ①F840.61②C913.7

中国版本图书馆 CIP 数据核字(2016)第 263692 号

社会保险与社会福利

卢驰文 主编

责任编辑/宋启立

复旦大学出版社有限公司出版发行

上海市国权路 579 号 邮编: 200433

网址: fupnet@fudanpress.com <http://www.fudanpress.com>

门市零售: 86-21-65642857 团体订购: 86-21-65118853

外埠邮购: 86-21-65109143

当纳利(上海)信息技术有限公司

开本 890 × 1240 1/32 印张 11.5 字数 264 千

2017 年 1 月第 1 版第 1 次印刷

ISBN 978-7-309-12646-4/F · 2322

定价: 32.00 元

如有印装质量问题, 请向复旦大学出版社有限公司发行部调换。

版权所有 侵权必究

内容简介

本书不仅介绍了我国社会保险模式与社会福利模式，而且介绍了国外社会保险模式和社会福利模式，反映了国内外社会保险和社会福利事业建设的最新进展。

本书分为三大部分：社会保障与经济社会的关系、社会保险、社会福利。第一部分介绍了经济发展水平与社会保障、社会保障制度与社会稳定的关系、人口老龄化与社会保障、社会保障与社会政策理论、商业保险与社会保险，第二部分介绍了养老保险、医疗保险、失业保险、工伤保险、生育保险；第三部分介绍了老年人社会福利、残疾人社会福利、妇女儿童福利。

本书既适合作为社会工作、劳动与社会保障、人力资源管理、公共管理等本科专业学生的教材或补充读物，也适合作为民政系统、人力资源和社会保障系统、各单位的人力资源管理部门工作人员的专业书籍。

目 录

第一章 社会保障与经济社会的关系	1
【学习目标】	1
【基本概念】	1
第一节 经济发展水平与社会保障	1
第二节 社会保障制度与社会稳定的关系	9
第三节 人口老龄化与社会保障	15
第四节 社会保障与社会政策理论	25
第五节 商业保险与社会保险	35
【附录】	44
【思考题】	46
第二章 养老保险	47
【学习目标】	47
【基本概念】	47
第一节 养老保险的概念与基本养老保险的特征	47
第二节 养老保险的作用与筹资模式	52
第三节 我国企业职工的养老保险制度	58

第四节 我国机关事业单位的养老保险制度	68
第五节 我国居民的养老保险制度	79
第六节 我国的企业年金制度	87
【附录】	92
【思考题】	95
第三章 医疗保险	96
【学习目标】	96
【基本概念】	96
第一节 医疗保险概述	96
第二节 我国城镇职工的医疗保险制度	104
第三节 我国居民的医疗保险	112
第四节 补充医疗保险	123
【附录一】	129
【附录二】	130
【思考题】	131
第四章 失业保险	133
【学习目标】	133
【基本概念】	133
第一节 失业保险概述	133
第二节 失业保险基金的筹集与支付	141
第三节 我国失业保险制度的框架	149
第四节 国外失业保险制度	158
【附录】	165

【思考题】	167
第五章 工伤保险	168
【学习目标】	168
【基本概念】	168
第一节 工业伤害及其特征	168
第二节 工伤保险的补偿原则	171
第三节 工伤保险基金	176
第四节 我国享受工伤保险待遇的资格条件	180
第五节 我国的劳动能力鉴定与工伤保险待遇	183
第六节 日本和美国的工伤保险制度	189
【附录】	198
【思考题】	200
第六章 生育保险	201
【学习目标】	201
【基本概念】	201
第一节 生育社会保险的意义和特点	201
第二节 生育社会保险的原则与待遇	207
第三节 国外生育保险制度	212
第四节 我国生育保险制度的建立、调整与改革方向	220
【附录】	230
【思考题】	232

第七章 老年人社会福利	233
【学习目标】	233
【基本概念】	233
第一节 人口老龄化与老年人社会福利的概念与内涵	233
第二节 建立老年人社会福利制度的迫切性和必要性	240
第三节 我国老年人社会福利的现状存在的主要问题	248
第四节 国外老年人的社会福利	261
【附录】	271
【思考题】	275
第八章 残疾人社会福利	276
【学习目标】	276
【基本概念】	276
第一节 残疾人的概念与残疾人的分类	276
第二节 我国残疾人的社会福利需求与供给现状概述	280
第三节 我国残疾人社会福利事业的成就及改革方向	285
第四节 德国、美国和我国台湾地区残疾人社会福利	300
【附录】	308
【思考题】	312

第九章 妇女儿童福利	313
【学习目标】	313
【基本概念】	313
第一节 当代妇女问题与妇女福利理论	313
第二节 我国妇女福利事业的成就及存在的问题	319
第三节 国际儿童权利保护立法与国外儿童社会福利	326
第四节 我国儿童社会福利事业发展	336
第五节 我国妇女儿童福利事业的经验和发展方向	344
【附录一】	347
【附录二】	349
【思考题】	352
参考文献	353
后记	359

第一章 社会保障与经济社会的关系



学习目标

学完本章,应该了解经济发展水平与社会保障制度产生、发展及改革的关系,熟悉社会保障制度与社会稳定的关系及社会保险与商业保险的关系,掌握社会保障的相关理论。



基本概念

社会保障 政府干预理论 社会保险 商业保险

第一节 经济发展水平与社会保障

一、经济发展到一定阶段是社会保障制度建立的前提条件

社会保障是指国家和社会通过立法对国民收入进行分配和再分配,对社会成员特别是生活有特殊困难的人们的基本生活权利给予保障的社会安全制度。一般来说,社会保障由社会保险、社会救济、社会福利和社会优抚等组成。其中,社会保险是社会保障的

核心内容。就社会保险的项目内容来看,它是以前经济保障为前提的。不论其是否完善,所有国家的社会保险制度都有强制性、社会性和福利性。从历史发展来看,社会救济先于社会保险。

中国古代慈善救济自原始社开始。出于生存和发展的需要,人类之间的互助行为早已经存在。在先秦时期,传统的社会慈善救助制度已经初步形成。西周时期,官方就设立负责社会保障事务的官职,建立救灾备荒的荒政制度,提出“荒政十二”和“保息六政”,实行普遍的社会救助。自秦汉开始,中国进入了封建大一统时期,专制主义的中央集权制度得以确立,出于巩固统治的需要,绝大多数王朝制定并实施了各种维护社会安定的政策措施,使以灾害救助、尊老爱幼和扶贫恤困为主要内容的慈善事业得到进一步发展。

在灾害救济上,我国古代普遍采用备荒仓储和灾后救济方略。两汉时期,官府创办常平仓平抑粮价,隋朝官府创办义仓对灾民进行救济,宋代朱熹创办社仓对灾民进行粮贷,至明清时期又设预备仓实现防灾救灾。在不同时期和面对不同的灾害,各朝各代实施的灾后救济方式也不同,主要包括减免税赋、调粟、施米施钱和借贷等措施。

在对贫困和社会弱势群体的救助方面,我国古代就把鳏寡孤独疾病者以及老人、儿童和妇女作为主要的救助对象。特别是魏晋南北朝时期出现了对贫病者的救济机构——孤独园和六疾园,还出现了寺院救济。唐代出现了收养贫病孤老者的慈善机构——悲田坊。宋朝的慈善事业又有进一步的发展。明清时期,民间慈善机构的广泛建立及其在社会救助中的作用进一步提高,改变了我国长期在社会救助中以政府为主导的状况^①。

^① 王俊秋:《中国慈善与救济》,中国社会科学出版社2008年版,第15—16页。

在人类历史的发展进程中,基于同情、慈善而产生的救济是最早的社会救助形式,包括宗教慈善事业、官办慈善事业及民间慈善事业,正是这些慈善事业形成了现代社会救助制度的雏形。

英国是世界上最早建立具有现代意义的社会救助制度的国家。由于民族国家的兴起和行会制度的衰落,特别是贫困人数迅猛增加和贫困程度加深,导致原来由基督教教会和行会承担的慈善救济已经无法满足社会需要。1601年,英国伊丽莎白一世颁布《济贫法》,其主要内容为:规定地方政府负责办理救济贫民工作,为失业者提供就业机会,对贫困家庭的孩子进行就业培训,对老年人、患病者和孤儿进行收容,用严酷的手段惩罚那些“不值得帮助的人”。1834年,英国颁布《济贫法修正案》(又称《新济贫法》),其主要内容为:停止对身体健康和游手好闲者的院外救济,将救济对象严格限定在丧失劳动能力的老弱病残幼身上,重新缩小救济的对象范围;废除以教区为单位的救济行政组织,扩大为较大的地方单位,实行中央督导制。

在原始社会,弓、箭以及倒须标枪的发明使狩猎和捕鱼的技术得以改进,从而使人类得到了较为稳定的食物供应。从此以后,这些活动超过了采摘野果的工作。采摘野果只不过是一种辅助的经济活动了。不断捕获到的兽类的皮、毛、角、骨、牙等成为人类有空暇去加工的原料。猎场和渔场的发现,使游动的人转变为半定居的(季节性换居)甚至完全定居的猎人或渔人。由于劳动生产率的提高,人才能向暂时或永久的定居生活过渡,而定居生活反过来又使生产率不断增长。除了公社成员生存所必需的产品外,慢慢出现了最初的经常剩余,即最初形式的社会剩余产品。它使人类有可能贮备一些食物,以避免周期性的饥荒或者减轻饥荒。因此,可以说中国古代的慈善救济自原始社会开始。

工业革命是指资本主义工业化的早期历程,即生产完成了从

工场手工业向机器大工业过渡的阶段。它是以机器取代人力,以大规模工厂化生产取代个体工场手工生产的一场生产与科技革命。工业革命发源于英格兰中部地区。18世纪60年代,瓦特改良蒸汽机之后,由一系列技术革命引起了从手工劳动向动力机器生产转变的重大飞跃。随后传播到英国其他地区和整个欧洲大陆,19世纪传播到北美地区。18世纪的英国工业革命是世界现代化进程的起点,英国是世界上最早进行工业革命的国家,其先进的生产力改变了传统的生产关系。从社会关系来说,一是工业革命使依附于落后生产方式的自耕农阶级消失了,工业资产阶级和工业无产阶级形成和壮大起来;二是工业革命使资本主义生产方式最终战胜封建生产方式;三是工业革命改变了人们的思想观念和生活方式,大量的农村人口涌向城市,推动了城市化进程。

从社会救助的萌芽可以看出,社会救助必须以生产力发展到一定水平为前提,即以剩余产品的出现为前提。政府的救济款物来源于税赋,税赋是劳动人民创造的财富的一部分。因此,无论是民间慈善捐助的财物,还是政府救济的财物,都是劳动者创造的物质财富的一部分。从原始社会到奴隶社会,是生产力发展的必然结果;从奴隶社会到封建社会,生产力进一步发展了。生产力的发展,使人均剩余产品增加,政府和民间组织就有更多的时间和财物用于慈善救济。从封建社会到资本主义社会,生产力呈现飞跃式发展,自给自足的自然经济走向衰落,封建的行会组织走向解体,生产关系发生了根本性的变化。英国在工业革命的过程中,贫困人口迅速增加,宗教慈善的力量不足以承担救济的重任,行会慈善的经济基础已经崩溃。政府不得不承担社会救助的主要责任,并把获得政府和社会救助作为公民的基本权利。建立现代意义的社会救助制度则以资本主义的机器大工业生产为前提。可以说,社

会保障制度是经济发展到一定水平的必然结果。

二、经济发展水平的提高是社会保障扩面及提高保障水平的物质前提

社会救助只是救助鳏寡孤独疾病者等陷入贫困的社会弱势群体,不能为身体健康而不愿意劳动的游手好闲者提供救济款物和免费的服务。如果为身体健康的懒惰者提供社会救助,则会打击劳动者的积极性,牺牲经济效率。社会救助只能救助少数人,英国的《新济贫法》规定停止对身体健康和游手好闲者的院外救济,就是为了保护劳动者的生产积极性。换言之,社会救助不能承担社会上大多数人的社会保障责任,不能成为社会保障的主体和核心。社会保障的主体不是社会救助而是社会保险。从社会救助到社会保险,是社会保障制度的重大创新。

第一次工业革命不仅在英国催生了具有现代意义的社会救助制度,而且在德国催生了社会保险制度。19世纪初期,德国的封建制度逐步解体,农奴制改革为创立近代工业企业提供了货币资本和自由劳动力;行会制度的削弱使资本主义企业得到比较自由的发展;此外,德国还从英国进口机器和招聘技工。这些都为资本主义工业发展创造了较为有利的条件。到19世纪20年代,工场手工业有了广泛发展,在纺织业中开始采用机器。德国工业革命在19世纪40年代末期大为发展。德国的工业革命有以下几个特征:(1)棉纺织业中心在巴伐利亚、符腾堡和巴登诸邦,1847年始使用蒸汽机作为动力,19世纪50年代出现股份公司办的大工厂。麻纺织业因农村家庭转向棉纺织业而衰落。毛纺织业在19世纪20年代曾发展为小型工业,但在19世纪中叶衰落,德意志统一后恢复成为大工业。(2)重视重工业是德国工业革命的突出特点。

冶铁业的中心原来在西里西亚和莱茵兰,19世纪50年代已转移到鲁尔。1851—1871年,威斯特伐利亚成为欧洲大陆最大的工业中心。德国统一前的煤、铁、钢产量都已超过法国,只有蒸汽机的使用还落在后面。(3) 19世纪50—60年代,德国的工业发展速度超过英国和法国。铁路处于重要地位。第一条铁路是1835年修建的纽伦堡至富尔特的仅6千米长的铁路。1839年,莱比锡—德累斯顿铁路建成。1869年共有17700千米,其中,普鲁士占10000千米。铁路一开始即与军事关系密切,1873年,德国成立帝国铁路管理局控制全境铁路。(4) 德意志统一后很重视利用最新科学成就,突出的是电器工业和化工工业。19世纪40年代,电气工程师与实业家西门子打下电气工业基础。1882年,德国的化学染料产量占世界总产量的2/3以上。化肥工业处于领先地位,精密仪器也受到重视。19世纪80年代德国完成了工业革命。

英国的工业革命虽然早于德国,但德国的工业革命具有明显的后发优势。如前所述,1851—1871年,威斯特伐利亚成为欧洲大陆最大的工业中心;19世纪50—60年代,德国的工业发展速度超过英国和法国。工业革命创造了巨大的生产力,促使了封建社会向资本主义社会过渡。资本主义生产方式以雇佣劳动为基础,社会保险制度以雇佣劳动为前提。1883年,德国颁布《劳工疾病保险法》;1884年,颁布《劳工灾害保险法》;1889年,颁布《劳工老年残疾保险法》。与英国相比,德国工业发展后来居上,加上其他的社会背景,德国成为世界上第一个建立社会保险制度的国家。

19世纪最后30年和20世纪初,科学技术的进步和工业生产的高涨被称为近代历史上的第二次工业革命。第二次工业革命标志着世界由蒸汽时代进入电气时代。在这一时期,一些发达资本主义国家的工业总产值超过了农业总产值;工业重心由轻纺工业

转为重工业,出现了电气、化学、石油等新兴工业部门。由于19世纪70年代以后发电机、电动机相继发明和远距离输电技术的出现,电气工业迅速发展起来,电力在生产和生活中得到广泛应用。内燃机的出现及其在19世纪90年代以后的广泛应用,为汽车工业和飞机工业的发展提供了可能,也推动了石油工业的发展。化学工业是这一时期新出现的工业部门,从19世纪80年代起,人们开始从煤炭中提炼氨、苯、人造燃料等化学产品,塑料、绝缘物质、人造纤维、无烟火药也相继被发明并投入生产和使用。原有的工业部门如冶金、造船、机器制造以及交通运输、电讯等部门的技术革新加速进行。

第二次工业革命大大推动了社会保险和社会救助扩大覆盖面。随着工业技术的革新和广泛传播,世界上许多国家纷纷仿效德国建立起社会保险制度。奥地利分别于1887年、1888年、1906年和1920年建立了工伤保险、疾病保险、老年保险和失业保险制度;丹麦分别于1891年和1916年建立了老年保险和工伤保险制度;挪威分别于1894年和1909年建立了工伤保险制度和疾病保险制度;芬兰于1895年开设了工伤保险项目;意大利于1898年开设工伤保险项目,并于1919年建立老年和失业保险制度;英国分别于1908年和1911年实施老年保险法和国民保险法;法国于1910年建立老年保险制度;荷兰分别于1910年和1913年建立工伤保险、老年与疾病保险制度;瑞典于1913年实施老年保险法,并于1916年建立工伤保险制度;瑞士于1911年建立工伤保险制度;加拿大分别于1908年和1927年建立工伤保险和老年保险制度;日本于1922年建立健康保险和工伤保险制度;苏联在1917年11月至1922年也颁布了100多项劳动者的社会保险和福利法令。

1929—1933年,欧美各国爆发了严重的经济危机,出现了大

量的贫困人口,社会陷入不稳定状态,各国政府不得不尝试建立社会救助制度,以弥补社会保险制度的不足。1935年,美国国会通过了以社会保险为主体的《社会保障法》。在两次工业革命的浪潮下,世界各国的经济发展水平大大提高,社会救助制度和社会保险制度在世界各国的覆盖率得到了大幅度的提高。社会救助是保障公民基本生存的需要,也是满足最低生活的需要,而社会保险是保障公民基本生活的需要,社会保险保障的生活水平高于社会救助。因此,建立社会保险制度不仅是社会保障项目的增加,而且是社会保障水平的提升。

第三次科技革命(又称第三次工业革命)为社会保障水平的提升提供了更加坚实的物质基础。第三次科技革命发生于20世纪40—70年代初期,它是人类文明史上继蒸汽技术革命和电力技术革命之后科技领域里的又一次重大飞跃。它以原子能、电子计算机、空间技术和生物工程的发明和应用为主要标志,是涉及信息技术、新能源技术、新材料技术、生物技术、空间技术和海洋技术等诸多领域的一场信息控制技术革命。第三次科技革命对经济发展的影响表现在以下几方面:(1)它引起生产力各要素的变革,使劳动生产率有了显著提高。(2)它使整个经济结构发生重大变化。第三次科技革命不仅加强了产业结构非物质化和生产过程智能化的趋势,而且引起各国经济布局和世界经济结构的变化。在第三次科技革命期间发生了第二次世界大战,第二次世界大战导致一些国家的社会保险政策执行一度停滞,随着战后经济的复苏,社会保险得到重建并获得全面发展。从20世纪40年代末到70年代初,西欧一些发达国家纷纷宣称本国建成了“福利国家”,这些国家的社会保障项目全面且待遇优厚。在这个时期,很多发展中国家也建立了社会保险制度。在全世界范围内,社会保障水平随着第三次科技革命的发展得到了大幅度的提高。