

# 地图的见证

中国疆域变迁与地图发展

本书编辑委员会◎编著

# 地图的见证

## 中国疆域变迁与地图发展

本书编辑委员会◎编著



## 图书在版编目 (CIP) 数据

地图的见证：中国疆域变迁与地图发展 / 《地图的  
见证：中国疆域变迁与地图发展》编辑委员会编著.  
—2 版. —北京：中国地图出版社，2015. 7  
ISBN 978-7-5031-8452-9

I. ①地… II. ①地… III. ①地图 - 地理学史 - 中国  
IV. ①P28 - 092

中国版本图书馆 CIP 数据核字 (2015) 第 177842 号

## 地图的见证——中国疆域变迁与地图发展

---

出版发行	中国地图出版社	经 销	新华书店
社 址	北京市白纸坊西街 3 号	印 张	13
邮政编码	100054	版 次	2015 年 7 月第 2 版
网 址	www.sinomaps.com	印 次	2016 年 1 月北京第 6 次印刷
印刷装订	北京华联印刷有限公司	定 价	88.00 元
成品规格	230mm × 230mm		

---

书 号 ISBN 978-7-5031-8452-9/K · 5086

审 图 号 GS (2015) 18 号

本书中的中国今国界线系按照中国地图出版社 1989 年出版的 1 : 400 万《中华人民共和国地形图》绘制

如有印装质量问题，请与我社发行部联系；如有图书内容问题，请与本书责任编辑联系，联系方式：dzfs@sinomaps.com。

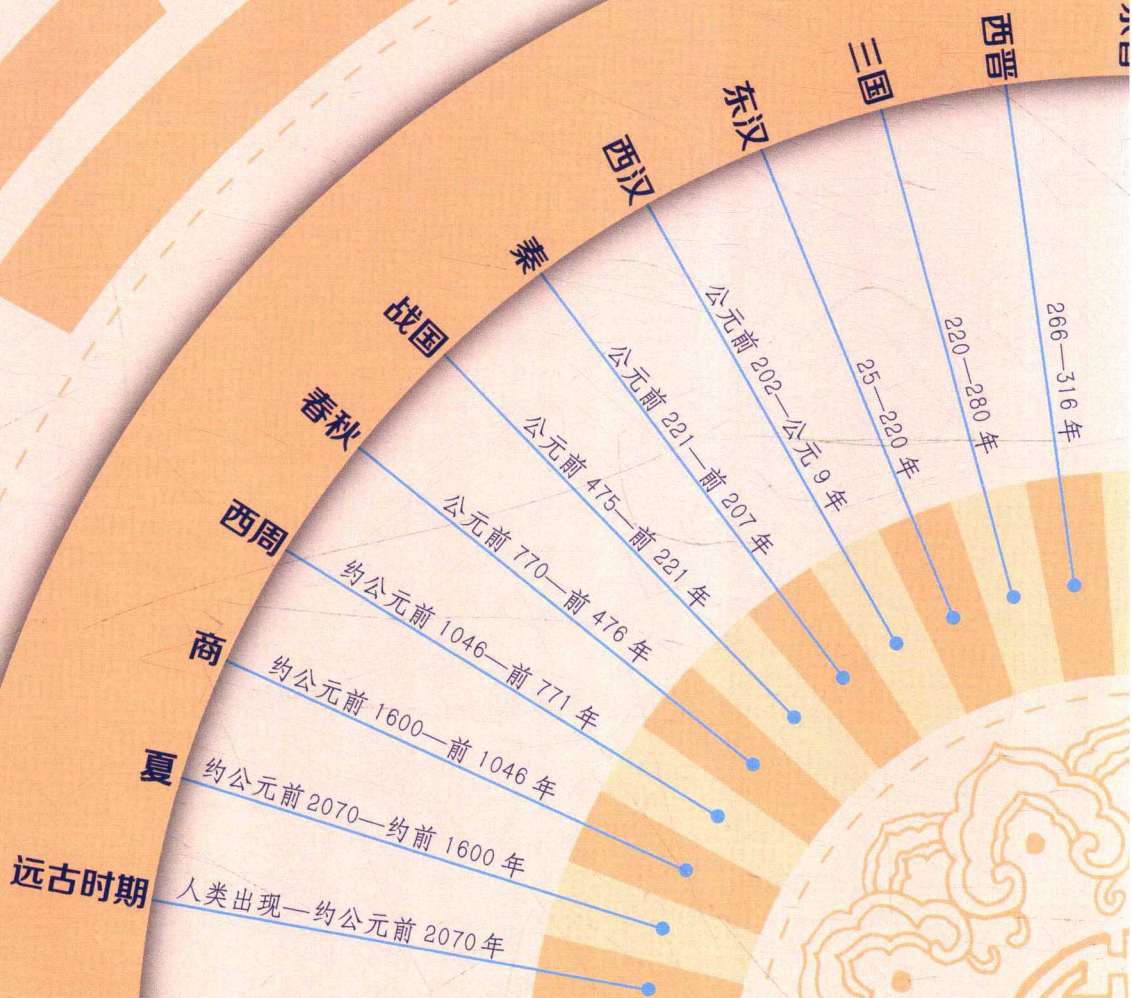


# 序

寰宇茫茫，神州万里沧桑；九州泱泱，地图千载辉煌。国有沃野，历经春秋大略；图承史册，纵横南北疆界。天圆地方，混沌方晓地理；经天纬地，堪舆始成测绘。

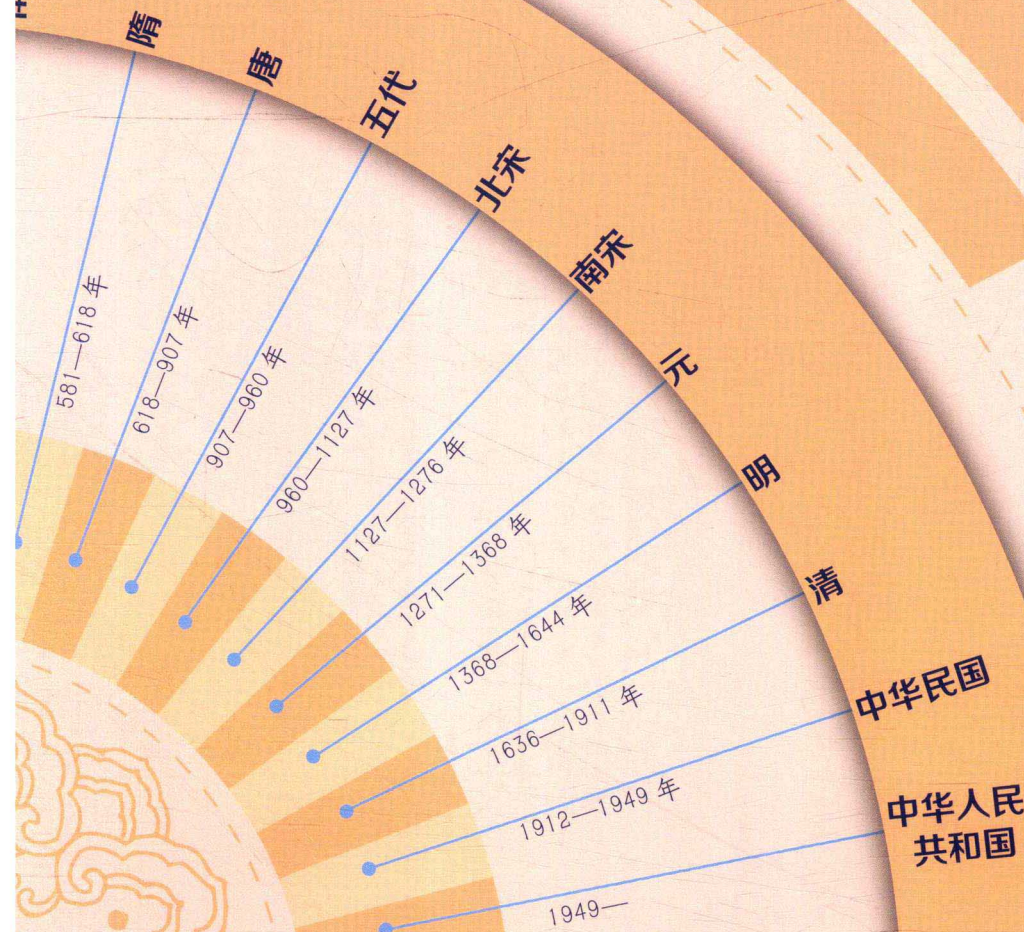
始祖伏羲，河图算演鸿蒙；神农舜禹，铸鼎分之九州。  
夏有历法，青铜甲骨镌记；商汤兴起，城郭依建规矩。  
周公吐哺，星转斗移更替；相侯并起，思无远虑伐据。  
战国烽烟，管子地图开篇；始皇嬴政，荆轲刺秦遗恨。  
大汉鼎盛，张衡灵宪算论；三国魏晋，裴秀制图六体。  
南北并存，冲之测朔望月；隋制律历，覆矩水准千里。  
唐辅吉甫，元和郡县图成；贾耽才情，妙笔巧绘华夷。  
两宋六经，沈括笔谈地理；元初思本，舆地全图出新。  
明巡西洋，洪先广舆分省；圣祖康熙，皇舆全览大成。  
海国图志，王朝终是残梦；民国萧落，测绘才俊凋零。  
今朝中国，测天地之短长；改革开放，绘山河之秀美。

盛世和谐，宇内绥宁；华夏兴茂，万邦和融。先贤知堪舆识乾坤，日朗月明；后杰邀太空览五岳，国运恒昌。巍巍先祖功业，煌煌后世绵泽。国之鼎盛，灼灼兴发；图之见证，孜孜更新。唯吾浩浩中华，绘图修志，绵佑永祚。



# 中国历史的足迹

中国历史



中华人民共和国

序 / 1

中国历史的足迹 / 2

第一部分 远古时期

001

- 002 历史回眸
- 003 测绘的神话与传说
- 005 地图的起源
- 006 原始地图

第二部分 夏、商、西周

007

- 008 历史回眸
- 009 舆图见证
- 012 传说中的地图
- 013 文字记载中的地图
- 015 古代测绘机构与测量工具

第三部分 春秋、战国

017

- 018 历史回眸
- 019 舆图见证
- 021 出土的古地图
- 023 地图的重要价值
- 024 测绘技术在古代的运用

第四部分 秦、西汉、东汉

025

- 026 历史回眸
- 027 舆图见证
- 030 统一度量衡为测绘发展提供条件
- 032 多种形式的地图
- 037 测绘技术的提升和地图载体的变化



第五部分 三国、西晋、东晋、  
南北朝

039

- 040 历史回眸
- 041 舆图见证
- 045 机械测量仪器
- 046 图海拾珠
- 048 制图理论体系形成、测绘成果显著

第六部分 隋、唐、五代

049

- 050 历史回眸
- 051 舆图见证
- 054 宏大工程提升测量水平
- 056 图志、图记的繁荣
- 057 制图理论和实践的发展
- 058 图海拾珠

第七部分 北宋、南宋、元

061

- 062 历史回眸
- 063 舆图见证
- 066 日趋严格的地图管理制度
- 067 制图理论和实践的进一步发展
- 068 图海拾珠

第八部分 明、清

083

- 084 历史回眸
- 085 舆图见证
- 087 远洋测绘
- 088 西方制图方法的传入
- 089 图海拾珠





---

第九部分 中华民国

121

- 
- 122 历史回眸
  - 123 舆图见证
  - 124 基本比例尺地形图的测绘
  - 125 航空摄影测量技术的起步
  - 126 地图的公开出版
  - 128 战争年代的地图与测绘

---

第十部分 中华人民共和国

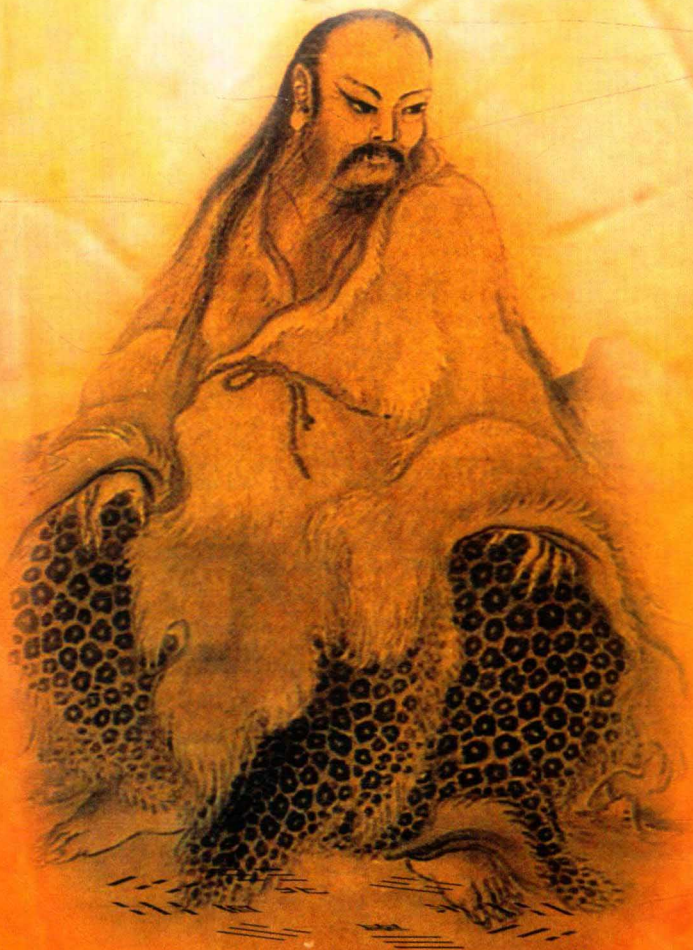
131

- 
- 132 历史回眸
  - 133 舆图见证
  - 136 地图、测绘为国家经济建设服务
- 



# 远古时期

第一部分



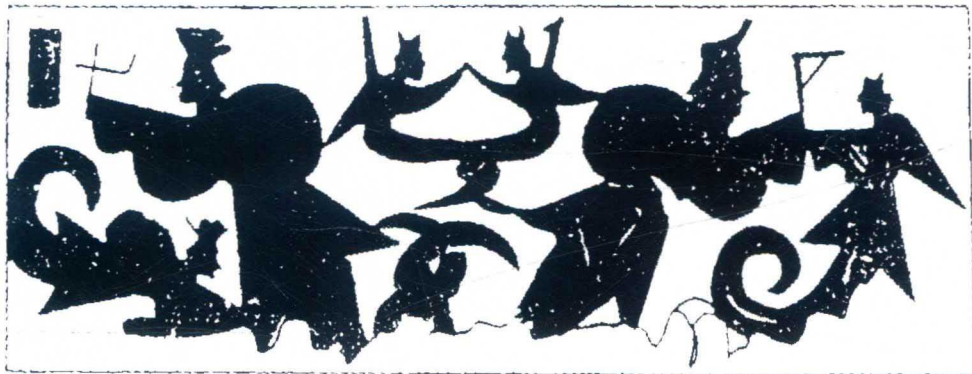
# 历史回眸

人类出现—约公元前 2070 年

远古时期

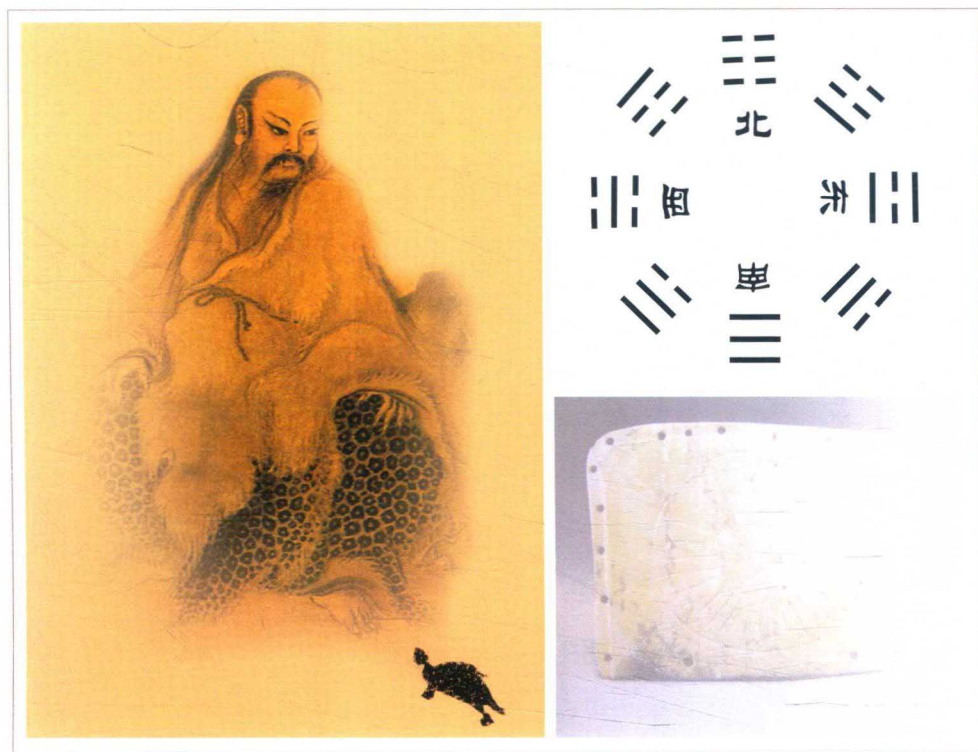
- 距今约 1700000 年前，中国境内已知最早人类元谋人生活在云南元谋一带
- 距今约 700000—200000 年前，北京人生活在北京周口店一带
- 距今约 30000 年前，山顶洞人生活在北京周口店一带
- 距今约 10000 年前，相传神农氏用木制耒耜，教人们种植，农业生产出现
- **传说伏羲作八卦，神农立地形，甄度四海**
- 距今约 7000—5000 年初，河姆渡、半坡有原始居民过着定居生活
- 传说距今约 5000 年前，炎帝和黄帝被中国古代各族尊为共同祖先
- **传说黄帝战蚩尤，作指南车，令史皇作图**
- **传说帝嘗用历法掌握日月、节气变化规律**
- 距今约 4000 多年前，传说中的尧、舜、禹时期，实行禅让制度

## 测绘的神话与传说



伏羲女娲合图

图中伏羲持矩，女娲执规，表明伏羲时已有规、矩等测量工具。



伏羲八卦图

传说伏羲受到水中神龟背部图案启发而画八卦。其后的司南以八卦代表八个方位，说明了八卦与测量方位有一定的内在关系。

## 史载“三皇五帝”测绘传说

“三皇五帝”名称	文献	记载内容
神农氏	《春秋命历序》	神农始立地形，甄度四海，远近山川林藪所至，东西九万里，南北八十三万里
黄帝	《世本·作篇》	黄帝战蚩(chī)尤，作指南车，令史皇作图
颛(zhuān)顛(xū)	《汉书·律历志》	定历法
帝喾(kù)	《史记·五帝本纪》	用历法来掌握日月、节气变化规律
尧	《史记·五帝本纪》	尧用浑仪观测日月，定年、月、日周期长短
舜	《史记·五帝本纪》	舜用浑天仪观测，统一计量标准，即统一尺度、量器和衡器



### 禹治水庆功图

相传大禹治水时，“左准绳、右规矩”，“行山表木，定高山大川”，进行原始测绘。



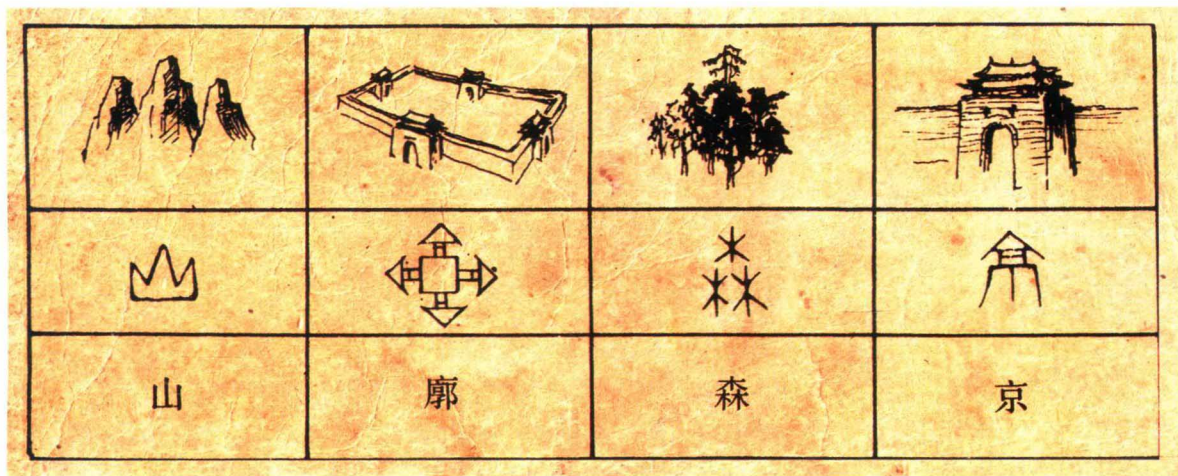
### 黄帝战蚩尤

相传黄帝和蚩尤战于涿鹿之野，蚩尤起大雾，令黄帝军士不知所向，黄帝遂作指南车，指示方向，指挥进退，战胜蚩尤。

## 地图的起源

### 半坡彩陶及图画

属仰韶文化时期（约公元前5000—约公元前3000年）的陕西半坡遗址出土的彩陶绘人像，头呈圆形，戴着尖顶饰物，弯眉眯眼，倒“丁”字形鼻子，大嘴呈对角三角形，耳部各置一鱼。地图的萌芽，源自于人们用图画来描述周围事物和生活环境。



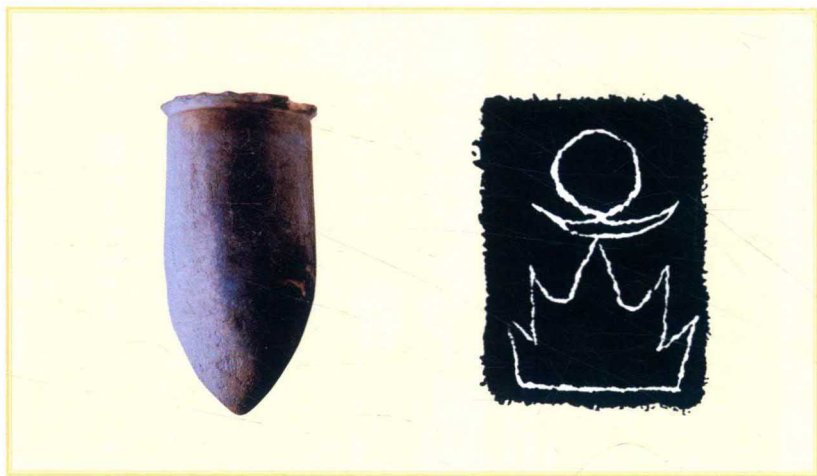
### 抽象化地物符号

随着对自然现象认识的提高，人们逐渐把一些地物图画加以简化，而后演变成抽象化的地图符号和象形文字。

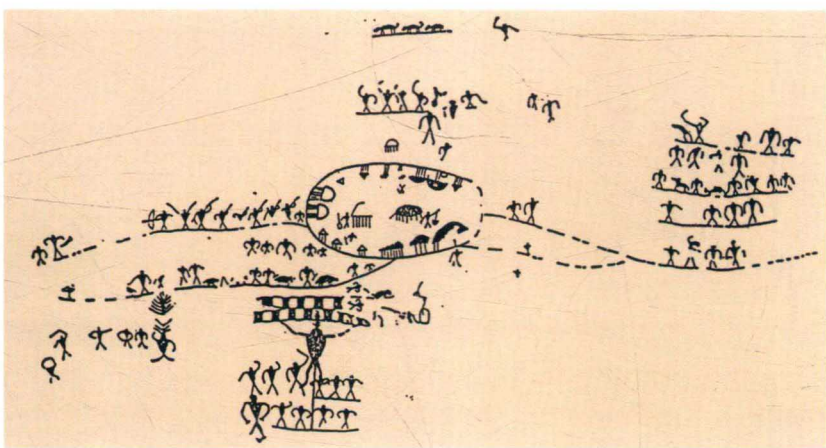
## 原始地图

### 陶尊及图画

山东莒县陵阳出土的陶尊属大汶口文化时期（约公元前4500—公元前2500年）文物。陶尊绘有太阳、云朵、山峰组成的图画，可以看作是用图画表达地理现象的原始地图。



《聚落图》（局部）



■ 《聚落图》复原示意图

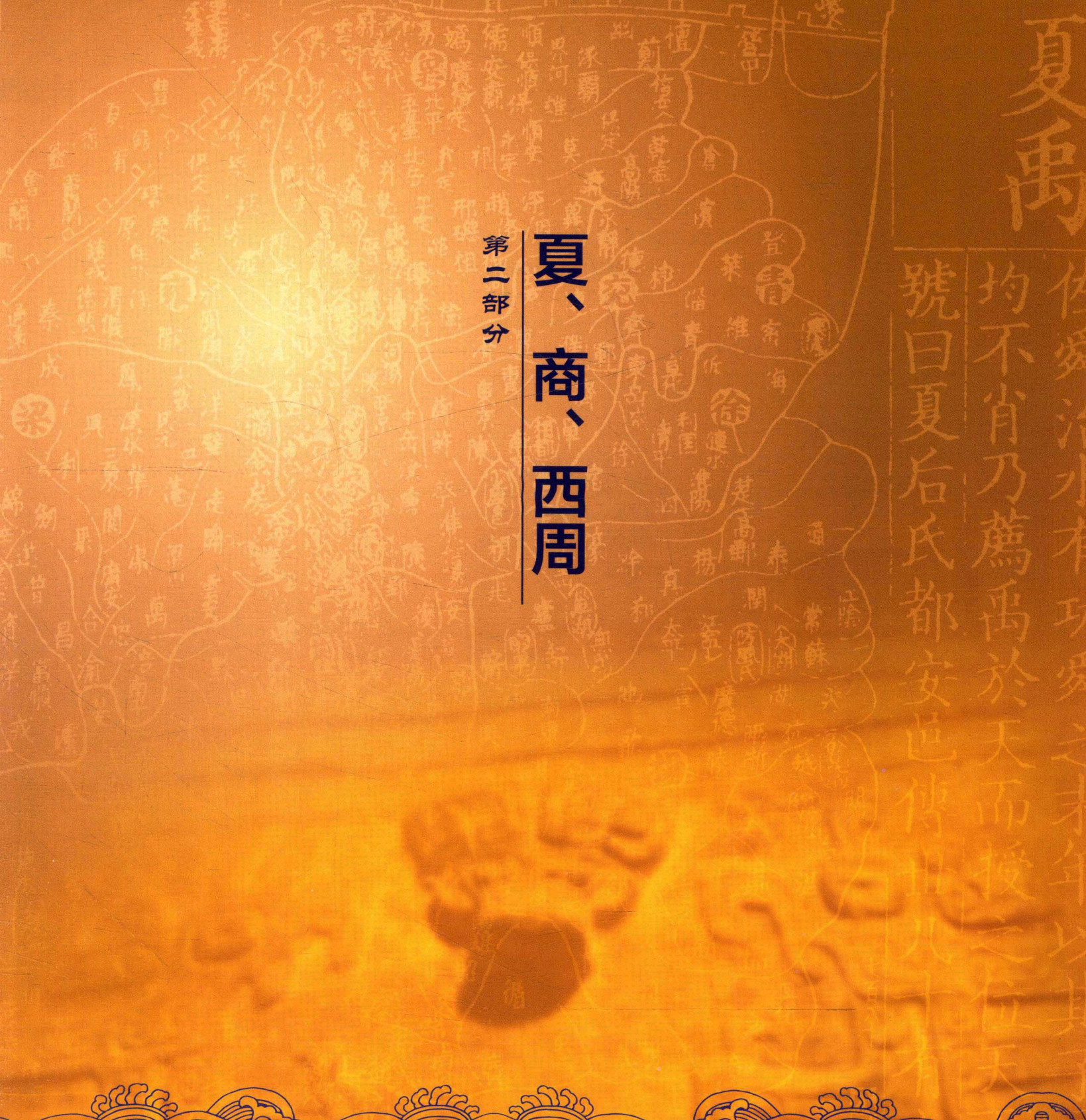
上为云南沧源岩画。画中干栏式房屋围绕而成的村落井然有序，村中空地上，矗立着两座大屋。村外，肩扛长兵器的战士凯旋，人们带着各种战利品和牲畜赶回村庄。

夏禹

均不肖乃薦禹於天而授之位天  
號曰夏后氏都安邑傳世九世有

# 夏、商、西周

第二部分







# 历史回眸

约公元前 2070 —  
约公元前 1600 年

夏

- 约公元前 2070 年，禹建立夏朝，家天下开始
- 传说禹收九州之金，铸九鼎，象九州
- 约公元前 1600 年，商汤灭夏

约公元前 1600 —  
公元前 1046 年

商

- 约公元前 1600 年，商汤建立商朝
- 约公元前 14 世纪，商王盘庚迁殷
- 公元前 1046 年，武王灭商

公元前 1046 —  
公元前 771 年

西周

- 公元前 1046 年，西周开始
- 周初，召公营建洛邑，进行地图测绘，即“以图献卜”
- 西周设六卿，其属官不少职位涉及测绘和地图管理等
- 公元前 841 年，国人暴动
- 公元前 771 年，犬戎攻入镐京，西周结束