

山

SHAN

水

SHUI

园

YUAN

场

CHANG

图解设计

风景园林快速设计手册

The Handbook of Landscape Architecture Prompt Design

吕圣东 谭平安 滕路玮 编著

构

GOU

筑

ZHU

地

DI

路

LU

树

SHU

岛

DAO

堤

DI

石

SHI

图解设计

风景园林快速设计手册

The Handbook of Landscape Architecture Prompt Design

吕圣东 谭平安 滕路玮 编著



华中科技大学出版社

<http://www.hustp.com>

中国·武汉

图书在版编目(CIP)数据

图解设计：风景园林快速设计手册 / 吕圣东, 谭平安, 滕路玮编著. — 武汉: 华中科技大学出版社, 2017.8
ISBN 978-7-5680-3099-1

I. ①图… II. ①吕… ②谭… ③滕… III. ①园林设计—图解 IV. ①TU986.2-64

中国版本图书馆CIP数据核字(2017)第153054号

图解设计：风景园林快速设计手册

吕圣东 谭平安 滕路玮 编著

TUJIE SHEJI: FENGJING YUANLIN KUAISU SHEJI SHOUCHE

出版发行：华中科技大学出版社（中国·武汉） 电话：（027）81321913
武汉市东湖新技术开发区华工科技园 邮编：430223

出版人：阮海洪

责任编辑：尹欣
责任校对：杨睿

责任监印：秦英
装帧设计：张靖

印刷：北京联兴盛业印刷股份有限公司
开本：787mm × 1092 mm 1/12
印张：17
字数：102千字
版次：2017年8月第1版第1次印刷
定价：88.00元



投稿热线：(010)64155588-8000

本书若有印装质量问题，请向出版社营销中心调换

全国免费服务热线：400-6679-118 竭诚为您服务

版权所有 侵权必究

01

FOUR PRACTICE MEANING

四个练习意义

1.1 意义	07
1.1.1 就业	07
1.1.2 升学	07
1.1.3 提升	08
1.1.4 沟通	08
1.2 方法	08
1.2.1 方法一	08
1.2.2 方法二	08
1.2.3 方法三	08

02

THREE KIND OF KNOWLEDGE

三类准备知识

2.1 第一类基础知识	11
2.1.1 风景园林学	11
2.1.2 建筑学	12
2.1.3 城乡规划学	12
2.2 第二类术语与规范	13
2.2.1 术语	13
2.2.2 规范与数据	14
2.3 第三类表达表现	26
2.3.1 总平面图	28
2.3.2 分析图	32
2.3.3 剖立面图	34
2.3.4 效果图	36
2.3.5 标题	43
2.3.6 设计说明	43
2.3.7 技术经济指标	44
2.3.8 图示表现	45

03

SIX TYPE DESIGN ELEMENTS

六类设计要素

3.1 要素详解	50
3.1.1 地形	51
3.1.2 水体	55
3.1.3 植物	61
3.1.4 建筑	65
3.1.5 铺装	68
3.1.6 道路	72
3.2 要素空间组合	76
3.2.1 按自然要素组合类型	76
3.2.2 按构成特征组合类型	79
3.2.3 按空间属性组合类型	83

04

EIGHTEEN DESIGN PRINCIPLES

十八条设计原则

4.1 七条统一法则	88
4.2 六条变化法则	90
4.3 五条和谐法则	91
4.4 法则应用	93
4.4.1 垂直风格式	93
4.4.2 135°与垂直结合式	93
4.4.3 圆形构图式	93
4.4.4 不规则式(一)	94
4.4.5 不规则式(二)	94
4.4.6 整形放射式	94

05

A SET OF
DESIGN METHODS

一套设计思维

5.1 设计价值观	96
5.1.1 生态优先	96
5.1.2 以人为本	96
5.1.3 经济合理	96
5.1.4 空间宜人	97
5.1.5 综合整体	97
5.1.6 文化传承	97
5.2 设计思维步骤	98
5.2.1 释疑	98
5.2.2 造局	100
5.2.3 构思	101
5.2.4 定法	102
5.2.5 成图	104
5.3 广场设计的思维	105
5.3.1 设计原则	105
5.3.2 设计要点	105
5.3.3 设计流程	106
5.3.4 广场选题	107
5.3.5 解题思路	108
5.4 公园设计的思维	111
5.4.1 设计原则	111
5.4.2 设计要点	111
5.4.3 公园范式	111
5.4.4 公园选题	114
5.4.5 解题思路	115
5.4 附属绿地设计思维	119
5.4.1 设计原则	119
5.4.2 设计要点	119
5.4.3 附属绿地选题	120
5.4.4 解题思路	121
5.5 滨水开放绿地设计	125
5.5.1 设计原则	125
5.5.2 设计要点	125
5.5.3 滨水开放绿地案例一	126
5.5.4 案例一解题思路	127
5.5.5 滨水开放绿地案例二	132
5.5.6 案例二解题思路	133

06

FIVE DESIGN
STRATEGIES

五大设计策略

6.1 策略一：抓大放小	137
6.1.1 时间安排	137
6.1.2 信息筛选	139
6.1.3 快速构思	139
6.2 策略二：重点突出	140
6.2.1 紧扣要点	140
6.2.2 主题发挥	140
6.2.3 重点突出	140
6.3 策略三：熟记要素	141
6.4 策略四：范式运用	142
6.5 策略五：以不变万变	144

07

FORTY CASES
OF WORKS

四十例设计案例赏析

7.1 某市民广场规划设计	146
7.2 某城市公共空间规划设计	149
7.3 文化休闲广场设计	153
7.4 城市雕塑艺术中心广场 景观规划设计	157
7.5 某石灰窑改造公园设计	162
7.6 某城市开放空间设计	165
7.7 某滨水开放性公共绿地 规划设计	171
7.8 滨水公园设计	176
7.9 某滨水公园规划设计	180
7.10 城市滨水休闲广场规划设计	184
7.11 厂区入口绿地设计	187
7.12 南方某城市滨水绿地设计	190
7.13 某社区公共绿地景观快题设计	195
7.14 水景公园设计	198
参考书目	202
编著介绍	203

目录
CONTENT

图解设计

风景园林快速设计手册

The Handbook of Landscape Architecture Prompt Design

吕圣东 谭平安 滕路玮 编著



华中科技大学出版社

<http://www.hustp.com>

中国·武汉

前言


风景园林学成为一门系统的学科纳入高等教育体系是在近代。风景园林快速设计这个新领域完全是伴随着学科的发展，成为近年来快速成长的后起之秀。由于发展迅猛，发展过程中催生的问题也显而易见，新时代、新形势下发展与变革的方向是我们需要深入思考的。随着风景园林从业人员与专业需求的日益增加，快速设计作为风景园林在校学生及从业人员体现自我专业素养的重要手段，成为了升学、择业、构思、交流的重要媒介。不同于常规设计流程，快速设计具有快速、高效的特征，虽然时间短，但是却呈现出多方位的考察要求，对参考者的问题解析能力、价值取向判断、设计统筹能力和设计表达能力提出了综合全面的要求。作为风景园林在校者、从业人员、升学需求者，快速设计时刻都不能放下，它是在校学习、从业的必经之路。

快速设计不同于完整的方案设计，更多地需解决风景园林设计创作、构思、表达的基本问题。长期一线教学的经验和总结，奠定编写此书的知识基础。本书建立起一个完整的体系构架，尽可能全面地概括了设计创作的基础知识、方法流程。本书总共分为七个章节，第一章：四个练习意义。认识快速设计的基本作用和准确学习方法，建立认识与学习方法标准。（本章由吕圣东编写。）第二章：三类准备知识。介绍本学科与相关学科的理论知识，阐释相关术语和常用规范，图示各类快速设计图纸构成要素。（本章第一节由吕圣东编写；第二节由滕路玮编写；第三节图纸由谭平安绘制，框架由吕圣东编写。）第三章：六类设计要素。图示介绍六大类风景园林快速设计要素——地形、水体、植物、建筑、铺装、园路；以及要素的空间组合方法。（本章由滕路玮编写，吕圣东文案统筹。）第四章：十八条设计法则。整合提出设计中

应当遵循的统一法则、变化法则、和谐法则及图示法则的初步运用。（本章由吕圣东编写，谭平安图纸绘制。）第五章：一套设计思维。从设计价值观的建立，到快速设计思维方法步骤的阐释，以释疑、造局、构思、定法、成图五步建立一套设计思维。以快速设计中常见的几种设计类型——广场、公园、附属绿地、滨水空间选题，深入图示解析五个快速设计案例。（本章由吕圣东编写，吕圣东、滕路玮、谭平安等共同绘制图纸。）第六章：五大快速策略（本章由吕圣东编写，滕路玮、吕圣东共同图纸绘制。）第七章：四十个快速案例。通过对不同类型设计案例的评价和解析，了解优秀案例的可学之处并认识设计中常见的问题和考点，有效规避常见问题。（本章由谭平安、整理题目图纸，吕圣东评析。）全书结构章节由吕圣东完成，专业表现图纸由谭平安完成，排版及图纸绘制由滕路玮统筹完成。

本书编写方式以手册的形式展开，从基础认识到思维建立再到方案深化、快速策略，概括整合了全链条式的快速设计流程。全书强调了方法的应用性、知识的全面性和使用的便利性。本书可作为风景园林专业人士考研、学习、求职的辅导参考书，也可供相关专业工作人员参考借鉴，对建筑学、城乡规划学专业人士也有一定借鉴价值。

参与本书图纸绘制等其他工作的还有梁竞、常青、吴怡婧、谢珣、马椿栋、王晓琦、金雪倩等同学，在此一并感谢！



01

FOUR PRACTICE MEANING

四个练习意义

1.1 意义	07
1.1.1 就业	07
1.1.2 升学	07
1.1.3 提升	08
1.1.4 沟通	08
1.2 方法	08
1.2.1 方法一	08
1.2.2 方法二	08
1.2.3 方法三	08

02

THREE KIND OF KNOWLEDGE

三类准备知识

2.1 第一类基础知识	11
2.1.1 风景园林学	11
2.1.2 建筑学	12
2.1.3 城乡规划学	12
2.2 第二类术语与规范	13
2.2.1 术语	13
2.2.2 规范与数据	14
2.3 第三类表达表现	26
2.3.1 总平面图	28
2.3.2 分析图	32
2.3.3 剖立面图	34
2.3.4 效果图	36
2.3.5 标题	43
2.3.6 设计说明	43
2.3.7 技术经济指标	44
2.3.8 图示表现	45

03

SIX TYPE DESIGN ELEMENTS

六类设计要素

3.1 要素详解	50
3.1.1 地形	51
3.1.2 水体	55
3.1.3 植物	61
3.1.4 建筑	65
3.1.5 铺装	68
3.1.6 道路	72
3.2 要素空间组合	76
3.2.1 按自然要素组合类型	76
3.2.2 按构成特征组合类型	79
3.2.3 按空间属性组合类型	83

04

EIGHTEEN DESIGN PRINCIPLES

十八条设计原则

4.1 七条统一法则	88
4.2 六条变化法则	90
4.3 五条和谐法则	91
4.4 法则应用	93
4.4.1 垂直风格式	93
4.4.2 135°与垂直结合式	93
4.4.3 圆形构图式	93
4.4.4 不规则式(一)	94
4.4.5 不规则式(二)	94
4.4.6 整形放射式	94

05

A SET OF
DESIGN METHODS

一套设计思维

5.1 设计价值观	96
5.1.1 生态优先	96
5.1.2 以人为本	96
5.1.3 经济合理	96
5.1.4 空间宜人	97
5.1.5 综合整体	97
5.1.6 文化传承	97
5.2 设计思维步骤	98
5.2.1 释疑	98
5.2.2 造局	100
5.2.3 构思	101
5.2.4 定法	102
5.2.5 成图	104
5.3 广场设计的思维	105
5.3.1 设计原则	105
5.3.2 设计要点	105
5.3.3 设计流程	106
5.3.4 广场选题	107
5.3.5 解题思路	108
5.4 公园设计的思维	111
5.4.1 设计原则	111
5.4.2 设计要点	111
5.4.3 公园范式	111
5.4.4 公园选题	114
5.4.5 解题思路	115
5.4 附属绿地设计思维	119
5.4.1 设计原则	119
5.4.2 设计要点	119
5.4.3 附属绿地选题	120
5.4.4 解题思路	121
5.5 滨水开放绿地设计	125
5.5.1 设计原则	125
5.5.2 设计要点	125
5.5.3 滨水开放绿地案例一	126
5.5.4 案例一解题思路	127
5.5.5 滨水开放绿地案例二	132
5.5.6 案例二解题思路	133

06

FIVE DESIGN
STRATEGIES

五大设计策略

6.1 策略一：抓大放小	137
6.1.1 时间安排	137
6.1.2 信息筛选	139
6.1.3 快速构思	139
6.2 策略二：重点突出	140
6.2.1 紧扣要点	140
6.2.2 主题发挥	140
6.2.3 重点突出	140
6.3 策略三：熟记要素	141
6.4 策略四：范式运用	142
6.5 策略五：以不变万变	144

07

FORTY CASES
OF WORKS

四十例设计案例赏析

7.1 某市民广场规划设计	146
7.2 某城市公共空间规划设计	149
7.3 文化休闲广场设计	153
7.4 城市雕塑艺术中心广场 景观规划设计	157
7.5 某石灰窑改造公园设计	162
7.6 某城市开放空间设计	165
7.7 某滨水开放性公共绿地 规划设计	171
7.8 滨水公园设计	176
7.9 某滨水公园规划设计	180
7.10 城市滨水休闲广场规划设计	184
7.11 厂区入口绿地设计	187
7.12 南方某城市滨水绿地设计	190
7.13 某社区公共绿地景观快题设计	195
7.14 水景公园设计	198
参考书目	202
编著介绍	203

目录
CONTENT

1

四个练习意义

FOUR PRACTICE MEANING

据国务院学位委员会、教育部公布的新的学科目录显示,风景园林学正式成为110个一级学科之一,列在工学门类,可授工学、农学学位。学科的迅猛发展是与社会发展的实际需求增长同步递增的。而风景园林专业的升学、求学与择业人员都面临一个不可避免的考核——风景园林快速设计。快速设计往往会让很多习惯长周期设计学习的同学感到力不从心,从而对快速设计产生抗拒。甚至个别同学质疑这个快速设计作为应试的手段是否有价值。这里要给出明确的回答,快速设计的价值不是为了应试,应试只是其中本质意义的多个表象之一。快题设计反映了一位设计者对设计常识的掌握程度、对设计问题的解决能力及应有的设计表达水平。练习快速设计的同时也可以提高设计者的基本设计修养,是设计师将来面向实践中的服务对象的沟通手段。在升学、择业之际其作用也显而易见。

总体来看,练习快速设计有以下四个实际意义:

1.1 意义

1.1.1 就业

风景园林方案快速设计是应聘面试的第一步,也是在之后的工作中经常会应用的工作方式。

风景园林快速设计在工作中有利于快速理解场地现状、分析构思、厘清头绪并从中抓住主要设计矛盾。快速构思立意并且找准设计方向,快速达到设计目的,是一种高效的工作方式,在设计任务紧急时具有较高的实践价值。风景园林快速设计,需要思维敏锐流畅,对从业者具有很大的挑战,需要其快速调动创作情绪、迅速捕捉灵感,从以往的积累中快速寻求解决方法并做出最后的设计决策。这一过程需要有较多快速设计的积累与练习,以便在紧急任务来临时可以做出从容积极的应对。

风景园林快速设计主要是在设计前期提出设计概念的阶段。在这个阶段,快速设计可以让从业者跳出设计细节,抓住方案全局的大问题,抓大放小,不拘泥于设计方案的细枝末节和手法堆砌,更加有利于思考决策。即使方案有遗憾,也可以在后期不断调整深化。

在表达上,风景园林快速设计的手绘表达可以不用像CAD般精确,线条可以更加自由不羁,着色可以挥洒自如。设计者可同时设计较多个方案进行比选,并且可以更快地修改调整,使工作更加有效率。总之,风景园林快速设计表达是风景园林设计从业者必须具备的素养和能力,需要不断练习、提升和完善自我。

1.1.2 升学

风景园林快题设计考试是遴选风景园林设计人才的高效方式,是检验学生风景园林设计素养的重要考察手段,能够检验出设计者的分析和解决问题的能力,以及表达能力。

也许一场考试很难看出一个考生各方面的能力,但是一份风景园林快题设计方案稿却能够反映考生平时对于设计表达的熟练程度、方案的积累水平,以及分析、思考问题的方式。

快速设计的图面效果,考察了考生对风景园林设计的表达能力。从排版、线条、色彩等细节可看出设计者的基础是否扎实、技巧是否掌握熟练,进而通过方案推测其设计能力的高低。在极短的时限内,考察老师不会太过计较你的方案细节,而是更多地关注设计者对方案的合理性、准确性,从平面图、分析图可以看出设计者对于任务书及场地现状问题的解决方式,对设计的思考、理解和潜力,以及设计者创作思维的活跃度等,而这些都是老师、专家更为看重的能力。

1.1.3 提升

风景园林方案快速表达能力既是从事风景园林设计行业需要掌握的基本功，更是反映个人设计能力和水平的重要标志。

作为一个风景园林设计师，人生应该要有很明确的奋斗目标，有很崇高的理想、抱负，要致力于营造更加舒适、美好的人类聚居环境。这些理想、抱负需要通过一步步脚踏实地的努力提升设计水平、摆正设计价值观来实现。培养风景园林方案快速表达能力是避免局限于成为单纯画图员的重要方式之一，是帮助厘清思路、解决场地问题和头脑密切结合的表达方式。

场地现状的分析、风景园林效果的设想等，这些能力的学习、积累过程都需要与快速表达能力相辅相成、相互促进。这样才能够更快更积极地适应工作环境和不断发展变化的市场需求。

同时，在风景园林设计师不断成长的过程中，也需要参加很多执业资格考试，而风景园林方案快速表达也是其中重要的考核项目。总之，风景园林方案快速设计这种高效的工作方法也是对节奏不断加快的社会工作的适应，能够不断增强个人在风景园林设计市场的竞争力。

1.1.4 沟通

风景园林设计工作中会有很多需要沟通的时候，师生之间、上下级之间、设计方与甲方之间、设计方与施工方之间，无时无刻不存在着沟通的问题。在因为沟通不利影响设计工作的开展时，画一张图胜过千言万语。风景园林设计就能快速地表达出设计者的意图。沟通时要注重各方聚焦的问题，同时清晰地汇报自己设计方案的思考过程。反过来说，当要对设计方案提出修改意见的时候，快速设计手绘的方式也能够更清晰地表达。但如果没有平时的快速表达的练习积累，反而会使得这一简单便捷的沟通方式变得更加令人难懂。所以设计师需要在平时不断地积累与练习，以免手头生疏，从而能准确快速地传达出想要表达的设计意图。（图 1-1）

1.2 方法

1.2.1 方法一：多观察——心脑互动

专业期刊、成熟案例、设计展览，这些都有助于扩大对设计的认识，并提高自身快速设计的思想维度与知识储备。

1.2.2 方法二：常演示——手脑联通

尽可能抓住一切别人快速手绘的过程去观察、演练，这个过程是最真实的，可以减轻设计者的思想负担和对设计的神秘感，可以提高设计者的自信心。这对老师也有很高的要求，好的老师往往擅长演示加解说的组合模式，便于学生理解；不理想的老老师往往务虚不务实，只提出空泛的概念或意向，所以找到一个好老师也是学习的关键之一。除此之外也要将自己的想法动手绘制出来，以求达到下笔如有神的状态和目标。

1.2.3 方法三：勤搜集——区分好坏

搜集方方面面的设计参考书，注意观察好的风景园林设计案例，无论是否为快题，将这些案例分类、分析、分解，用于以后的查阅检索，以及作为激发思维的素材。

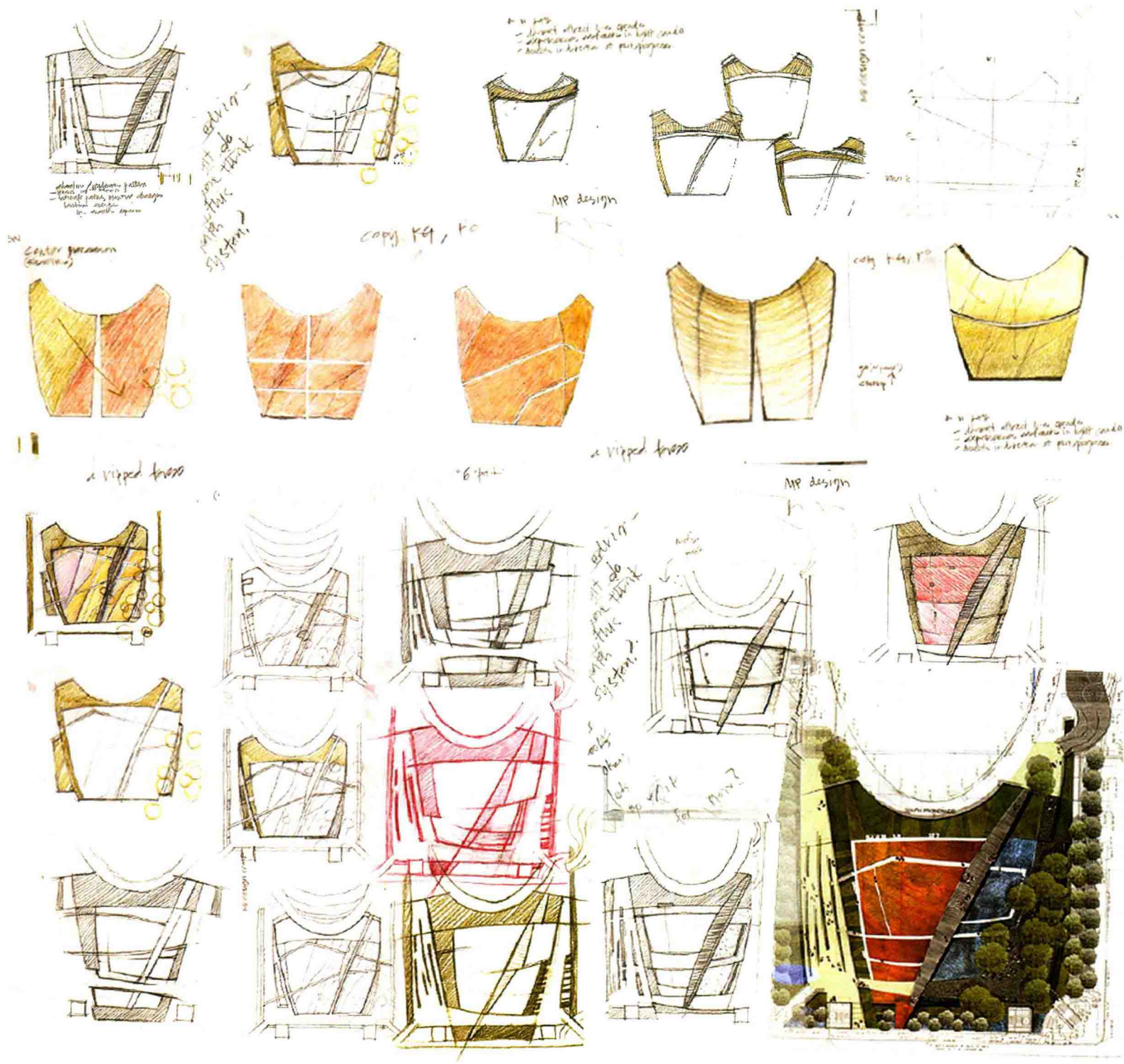


图 1-1 凯瑟琳·古斯塔夫森 芝加哥千禧公园 (Lurie Garden) 草图

2

三类准备知识

THREE KIND OF KNOWLEDGE

2.1 第一类 基础知识

2.1.1 风景园林学

广义的风景园林是指地球表面环境中形象优美、环境质量良好，令人赏心悦目的环境。狭义的风景园林不仅仅在视觉形象和环境质量方面令人赏心悦目，而且还寄托着人类的精神追求，表达了人类梦想中的情境，这一层次的风景园林通常都是人为再加工的或者完全是人造的。

风景园林是研究景观的形成、演变和特征，并以此为依据保护、创造与管理生存环境的学科。风景园林涉及多学科领域，是一门建立在广泛的自然科学和人文艺术学科基础上的应用性学科。其核心是调节人与自然的关系，总目标是通过景观策划、规划、设计、养护、管理、保护与利用自然与人文景观资源，创造优美宜人的户外为主的人类聚居环境。

风景园林快速设计是需要根据给出限定的任务书和红线范围，在一定时间限制内进行的风景区方案的设计。其特点是抓住场地的主要矛盾，进行快速解决问题的构思，最后快速表达形成的设计方案。

设计师需要熟悉风景园林要素的功能构成、平面形态、布局特征和设计要点，熟悉各设计要素之间的组织关系和设计要求。风景园林要素包括地形、地貌、绿化、水体等背景要素、道路、广场、庭院、停车场和运动场等设计要素。设计者要熟练掌握这些设计要素的各类规范，并以此为基础，进行快速构思。(图 2-1、图 2-2)

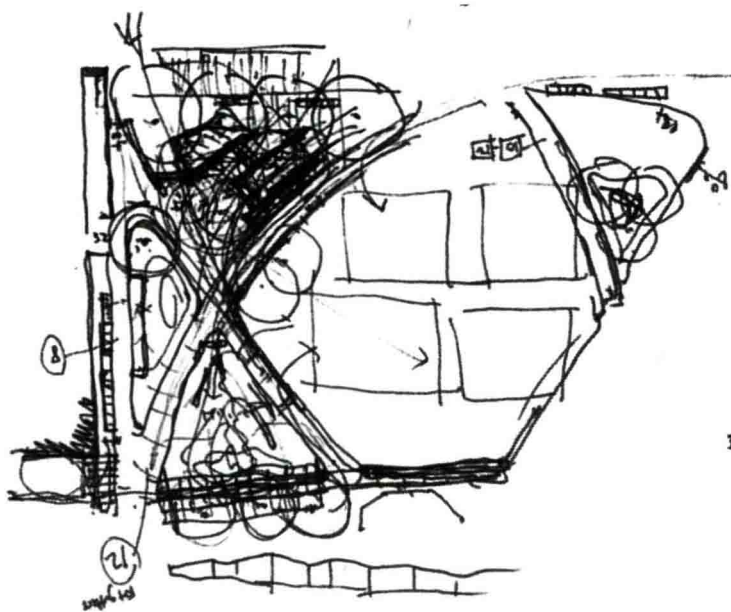


图 2-1 OLIN 景观事务所设计草图

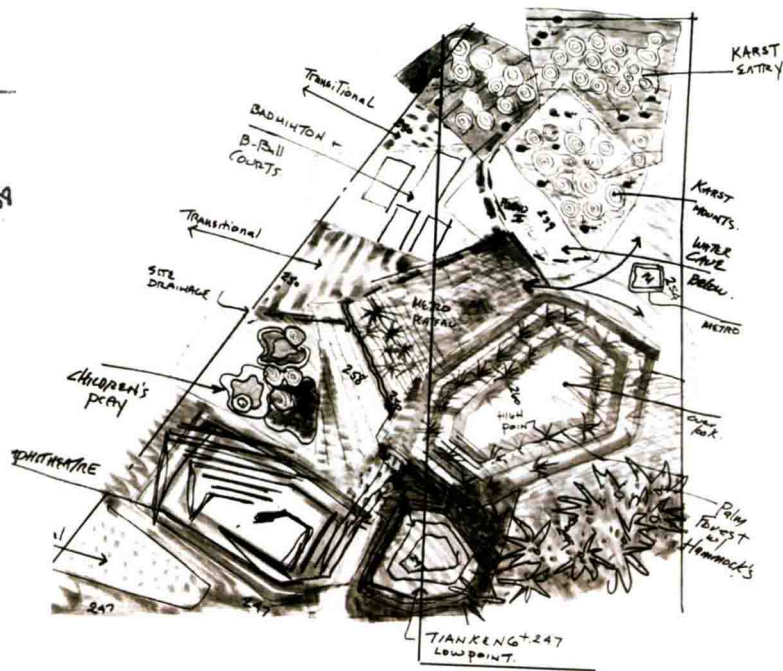


图 2-2 玛莎·施瓦茨 (Martha Schwartz) 工作室设计草图

2.1.2 建筑学

建筑学与风景园林学具有相同的目标，都是为了创造良好的人类聚居环境，将人与自然的的关系处理落实到有空间分布和时间变化的人类聚居的环境中。两者的相通之处都是对于空间的营造，但是建筑学更偏向于明确的针对人为空间的设计。

在风景园林快速设计中需要掌握建筑学的基础知识，熟悉不

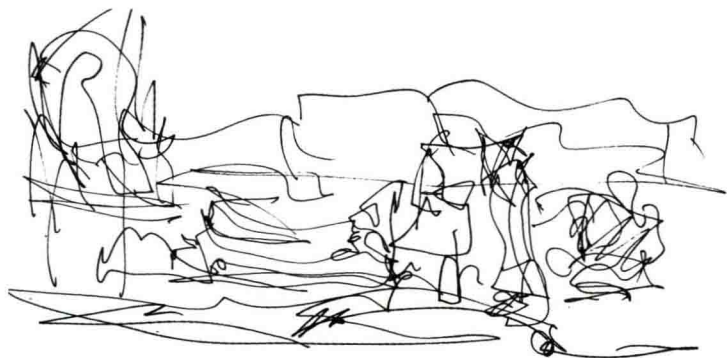


图 2-3 盖里古根海姆博物馆手绘草图

同类型的建筑，如居住、办公、商业、文化、教育、会展、体育、研发和服务建筑等，掌握这些建筑的功能结构、平面形态、空间组织和布局要求等基本内容，熟悉不同功能区建筑群的空间布局特征和模式，并且要关注建筑与环境的关系处理，和建筑周边的场地设计等。（图 2-3、图 2-4）

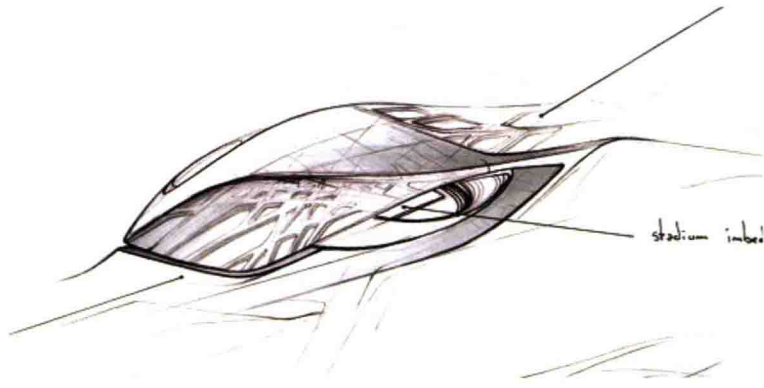


图 2-4 扎哈·哈迪德手绘草图

2.1.3 城乡规划学

城市规划是以道路、用地为主的场所规划，是研究未来发展、合理布局 and 综合安排城市各项工程建设的综合部署，是一定时期内城市发展的蓝图；也是根据城市的地理环境、人文条件、经济发展状况等客观条件制订适宜城市整体发展的计划，从而协调城市各方面发展，并且进一步对城市的空间布局、土地利用、基础设施建设等进行综合部署和统筹安排的一项具有战略性和综合性的工作。

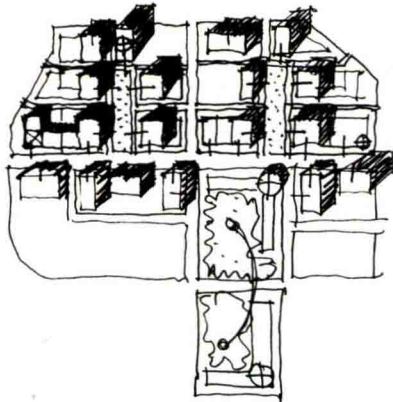


图 2-5 SOM 深圳宝安区 22、23 地块城市设计方案草图

在风景园林快速设计中要掌握城市规划的一般方法和技术路线，熟悉城市不同类型用地的布局特征和相互关系，熟悉空间布局模式、结构和形态等基础知识，掌握住区、城市重点地段和各类园区的用地功能组织、空间布局等技术知识，以及相关的法律法规、技术规程等规范知识。（图 2-5、图 2-6）

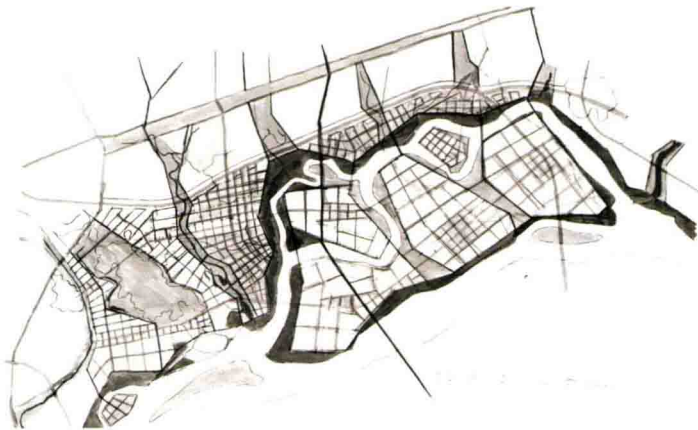


图 2-6 SWA 广州东部国际商务城