

景德镇陶瓷艺术









# 景德镇陶瓷艺术

景德镇陶瓷艺术整理委员会编  
人民美术出版社出版

1964·北京

# 前 言

景德鎮位于江西省的东北部，在昌江的南面，原屬浮梁县治，宋以前称新平鎮，后改为昌南鎮，别名陶阳鎮，到宋代景德年間又改名为景德鎮。这里陶瓷器的生产，已有两千多年的历史，据浮梁县志有“新平治陶，始于汉世”的記載。

汉代的景德鎮与当时国内其他制作陶瓷的地区一样，随着国内商业的发展而兴盛起来。经过三国、两晋到陈朝，景德鎮的釉色陶器，已有所推进。一般陶书都说：“鎮水土宜陶，自陈以来，土人多以此为业。”又说：“鎮陶自陈以来，名天下。”根据历史文献記載：陈至德元年（公元583年），南朝的陈后主，为了大建宫殿于建康（今江苏南京），詔示新平制造陶础（陶瓷制的屋柱基石），但終因火度不高，质地脆弱，无法用于宫殿建筑。后来隋代燒造的两座獅象大兽，入窑即裂，也未能造成。在这时期，虽然对燒炼三尺以上高度的器物还没有把握，但在制作技术上却已經有了改进。

到唐代（公元618年至907年），陶瓷制造工艺大大地前进进一步，这时的景德鎮与全国其他产瓷地区形成了唐代瓷业的勃兴。由于当时人口增多，商业发达，对外贸易扩展，将生活用具的銅器大批制成銅錢，原来的銅制各种生活日用器物，曾用大量瓷制品来代替。同时，唐代社会嗜茶風气盛行，茶具普遍采用瓷器。由于瓷器应用日广，也愈来愈讲究美观，这时最为崇尚景德鎮的白釉瓷器。唐代武德年間（公元618年至626年），負有盛名的陶玉窑、霍仲初窑的瓷器，色素潤，瑩緜如玉。陶玉窑的瓷器进入朝廷，得到假玉器的称誉，于是昌南鎮瓷器名聞全国。唐代景德鎮的白瓷，近年来曾有出土。1958年于景德鎮出土的白瓷片，釉色温潤，是白中带青的乳白色，与同时期的河北邢窑的白瓷的色泽有所不同。唐代景德鎮除白瓷外，还有青釉瓷器也很好，如1954年出土的蟹壳青碗（图第1頁），造型丰满大方，施釉薄而色泽光潤优美。

到了宋代（公元960年至1279年），是中国工艺美术昌盛的时期，瓷器为主要工艺产品之一。据藍浦的《景德鎮陶录》記載說：宋景德年間（公元1004年至1007年），赵恒皇帝（真宗）命昌南鎮燒造“御器”，底款都有“景德年制”四字。因为那种瓷器“光致茂美，当时則效，著行海内”，于是全国都称它为“景德鎮瓷器”，以影青瓷为最著名。景德鎮影青瓷的窑厂較多，产量很大，产品流行面广，近年来在长江流域及黄河南北，甚至远及辽河地区，都有不少影青瓷出土。这些影青瓷制品，刻有各式花紋，塗以青白釉色，白中带青，映出青色花紋，如“影青双凤印花碗”（第3頁上图）就是一例。又从宋代最負盛名的湘湖窑和南市街窑的遺址出土的影青瓷片看来，也是胎质薄、色白膩，并有米色或粉青等色，其中尚有雕空花紋的。可見这种影青瓷，是北宋时期景德鎮瓷器在艺术和技术上发展到更高水平的明证。宋室南迁以后，把北宋定窑复燒的技法帶到景德鎮，从此所出瓷器质量又有提高，可以媲美于原来的“北定器”。后来景德鎮成为全国瓷业的中心，就在这时奠定了基础。



元代(公元1271年至1368年)在景德鎮設立“浮梁瓷局”，把宋代的監鎮官改為提鎮，駐鎮徵稅，兼管奉命造瓷。這時民窯日見增多，約有窯廠三百座，陶瓷工藝更形複雜：有仿造以往各窯風格的作品；當時景德鎮有名的樞府窯，官督民造，專燒“御器”，有大足小足瓷盤，有戩金盞；湖田窯產品多黃黑色器，亦頗古雅；還有青花、釉里紅瓷器也制得相當成功，據推測可能起始於宋代，可是目前沒有見到可靠的實物，還有待於今后的發掘來證明。

明代(公元1368年至1644年)景德鎮的瓷業生產，已執全國之牛耳。這時期，每一年代都在景德鎮設立“御窯廠”。如惠帝建文四年(公元1402年)就在珠山(現今景德鎮龍珠閣)設立“御窯廠”(一稱官窯)，建築規模宏大，瓷業一時大盛。制瓷技術又有了進步，用陶車鏟刀做坯，代替了以前用竹刀做坯的方法；還有澆釉。造型方面，如有名的正德年間的制品，造型多樣而又優美。彩繪方面：宣德的青花，料色深入釉骨，如“青花葡萄大盤”(圖第7頁)，色調濃淡分明，花紋清雅秀麗。青花斗彩、加彩等瓷器，花紋色彩亦均配合勻稱，繼承了宋代傳統而又有所發展。青花釉里紅，更是別具風格，例如“釉里紅牡丹蓮瓣盤”(圖第11頁)，色釉均勻潤澤，筆法雄健有力。霽紅也是這時景德鎮的創造，釉料濃厚，色彩絢麗鮮艷。嘉靖年間的五彩瓷，萬曆年間的彩繪瓷，富麗堂皇，光彩奪目。還有寶石藍，透明耀目，尤為著名。總之，明代景德鎮的陶瓷藝術，是有多方面的成就的。

清代(公元1644年至1911年)的268年中，繼續在景德鎮設立“御窯廠”，並設有監造官。康熙、雍正、乾隆年間瓷器生產最為興盛，藝術風格崇尚華貴，釉色多種多樣，是這一時期的特色。康熙年間所用色釉不下數十種，其中酒藍、霽藍器，更是別有風韻。這一時期民窯出品的嬌黃、嫩綠、烏金釉、五彩瓷等都沿用了明代的製造方法又加以提高，質量超過明代官窯的出品。雍正年間的色釉以“胭脂水”最為著名，胎骨極薄，里釉極白，外釉色紅，襯托出極其美麗的粉紅色，嬌嫩欲滴。到了乾隆年間，釉色更是五光十色。在彩繪方面亦在明代古彩的基礎上出現了粉彩，也是這一時期新的发展，例如“粉彩人物山水花籃瓶”(圖第43頁)，圖紋工整細致，色調鮮明；“粉彩百鹿尊”(圖第44頁)，形態矯健，器形顏色都處理得恰到好處。此外，琺瑯彩(又名古月軒、瓷胎畫琺瑯)也相當成功，這是瓷器彩繪的又一變革。由於康熙、雍正、乾隆年間瓷器藝術上有一定成就，所以至今人們常以康、雍、乾的水平來相比。

近百年來(公元1840年至1948年)由於帝國主義的侵略，國民黨反動派的黑暗統治，景德鎮和全國各產瓷地區一樣，受到浩大的破壞，瓷業生產一落千丈。抗日戰爭期間，國民黨反動政權對瓷業百般摧殘，瓷廠紛紛倒閉，兩三萬瓷業工人失業，流離失所，使這個馳名的“瓷都”，處於奄奄一息的状态。

1949年中國人民革命勝利後，景德鎮的陶瓷工人得到了徹底的解放，景德鎮這一歷史悠久的產瓷地區，即由瀕於沒落的境地而馬上生氣勃勃地甦生起來。進而共產黨又領導着景德鎮的陶瓷事業走上了社會主義的道路，採取了一系列的措施，扶植景德鎮陶瓷事業的發展。首先成立了陶瓷研究小組，對解放前許多失業的老藝人在政治上和生活上給予無微不至的關懷。為了提高陶瓷藝術的水平和加強對陶瓷工藝美術人員的領導，先後成立陶瓷研究委員會、陶瓷館、陶瓷試驗研究所、陶瓷工藝技術學校和陶瓷美術學校等機構和學習研究組織。陶瓷工人在黨的領導和鼓勵下，創作的積極性大大提高，在彩繪和雕塑方面創作了不少新的作品，這些作品在思想內容上擺脫了半封建半殖民地的文化思想影響，富有教育意義和健康的情趣，有歌頌人民領袖、英雄模範、反映人民生活、祖國山河、鮮花艷草以及歷史故事等題材。在技術方面，也比以前有了提高，如顏色釉等已恢復和試制了不少。顏色釉在我國陶瓷歷史上早已有了很高的成就，但在解放前很多著名的色釉久已停止生產，有些連配方也失傳了。解放後，組織了老藝人和科學技術人員，積極進行恢復工作。對景德鎮百里之內發現的唐、宋、元、明、清各



代的窑址，进行了调查研究，为恢复颜色釉找寻科学的根据。同时对每一种颜色釉的配方都作了物理和化学的测验鉴定。失传已久的霽紅，經試制已获成功。烏金釉、茶叶末、美人醉等高温釉，胭脂水、魚子綠、魚子黃、辣椒紅、炉黃等低温釉也都恢复了；并創造了玫瑰紫、火焰紅、古銅綠等高温釉和孔雀藍、天藍、松綠等低温釉。过去依靠外国輸入的金水和碗青等珍貴顏料，亦已能自制自給。瓷器的质地原有基础上，經进一步钻研，釉质的白度已超过以往的水平。

景德鎮的彩繪瓷器在解放后不但內容上有了很大的改变，而且在彩繪技巧上也有很多改进。彩繪瓷器分青花、古彩、粉彩、新彩、貼花、刷花、堆花等种，彩繪顏色坚固耐久，在“白如玉”的瓷地上加上彩繪，增强了瓷器的美观。青花瓷器是景德鎮独特的創造，应用最广泛，今日出品的青花瓷，继承了明代宣德和清代康熙年間的傳統技法，如“青花蔬蕪四方瓶”（图第104頁），色調明淨淳朴，清雅大方。还有青花斗彩，如“青花斗彩鴛鴦荷花盘”（图第125頁），工整細致，色釉絢麗。古彩、墨彩，色調古朴，明朗优雅，又适合作勾勒填色画法，如“古彩荷花天字罈”（图第127頁）、“古彩料地錦鸡牡丹盘”（图第132頁），色彩明丽，构图大方，运用了我国民間艺术的特点。粉彩繪瓷，沒骨画、工笔画均很适宜。清代康熙、雍正年間的粉彩山水、人物、花卉、走兽等，已有相当的成就，今天又继承傳統获得了发展。由于艺人們掌握了粉彩繪画的技法，又通过写生，因此形象生动，手法簡洁洗练，色彩明淨淡雅，为广大群众所欢迎。

衰落已久的陶瓷雕鏤和塑型，解放后才重新恢复，并采用了素胎、彩色釉、彩繪等方法，題材內容也日益丰富。除了陈設品之外，还有結合实用的各种雕鏤瓷器，像花插（图第177頁）和台灯等产品。有些雕塑作品，富有創造性，如“石胎雕鏤龙船”（图第181頁），在七寸长的龙船上，塑起三层楼閣，船中画栋雕梁，門窗都能启閉，錨鍊环环活动，人物在舷边閣內，或歌或舞，栩栩如生。

景德鎮陶瓷工业，經過大跃进，在制瓷技术方面，通过技术革新和技术革命运动，已在手工生产的基础上不断向机械化推进。近年来工人們在社会主义建設总路綫、大跃进和人民公社三面紅旗的光輝照耀下，發揮了无穷的智慧和冲天的干劲，使景德鎮的陶瓷工业日益发展。

这本选集所介紹的瓷器，是将景德鎮陶瓷从唐代至解放前的和中华人民共和国建国以来的分为两部分。前一部分，由于唐以前的陶瓷实物資料較难搜集，須待发掘；現有的唐代資料，已很珍貴。后一部分，建国以来新产品很多，因限于篇幅，未能把所有新作品一一刊印。这些資料，虽难以充分地反映出瓷都的輝煌成就，但从中可以使讀者較全面地了解景德鎮陶瓷艺术发展的历程。出版这本选集，是向讀者介紹景德鎮陶瓷艺术各时期发展的特色，也为陶瓷艺术研究者提供一些資料，以促进和繁荣我国陶瓷艺术的創作。

在編輯过程中，得到瓷都艺术家、美术設計家的积极支持，給我們提供很多宝貴意見，使編輯工作得以順利完成，謹此致以謝意。由于資料的不足和我們水平的限制，缺点难免，尙望讀者指正。

編者 1961年12月

# 唐代至中华人民共和国成立前



# 图 版 目 录

## 唐代至中华人民共和国成立前

唐蟹壳青釉葵口盃 (直径 17.5 厘米) . . . . .	1
宋白釉莲蓬花插 (高 12.2 厘米) . . . . .	2
宋影青釉双凤印花盃 (直径 18.5 厘米) . . . . .	3
宋影青釉葵瓣口浅 (直径 11 厘米) . . . . .	3
元细纹片莲瓣口浅宫盃 (直径 13.6 厘米) . . . . .	4
元细纹片宫盃 (直径 13.3 厘米) . . . . .	4
元细纹片堆墨粟花印盒 (直径 9 厘米) . . . . .	5
明白釉金瓜罐 (高 9.5 厘米) . . . . .	5
明珙翠莲台观音像 (高 20.4 厘米) . . . . .	6
明宣德青花葡萄大盘 (直径 37.8 厘米) . . . . .	7
明弘治黄釉盃 (直径 20.2 厘米) . . . . .	8
明青花斗彩麒麟天字罇 (高 29.9 厘米) . . . . .	9
明釉里红牡丹莲瓣盘 (高 44.9 厘米) . . . . .	11
明嘉靖红地龙纹石榴罇 (直径 20.5 厘米) . . . . .	12
明万曆青花松竹梅开光凤朝阳果盒 (直径 25 厘米) . . . . .	13
明龙泉釉鼓钉三足洗 (直径 31.1 厘米) . . . . .	14
清康熙青花缠枝莲大盘 (直径 37.6 厘米) . . . . .	14
清康熙黄釉三彩双龙盘 (直径 41 厘米) . . . . .	15
清康熙青花龙纹盃 (直径 13.2 厘米) . . . . .	17
清康熙朱红描金双凤小盃 (直径 11.1 厘米) . . . . .	17
清康熙五彩寿带绣球花天字罇 (高 34 厘米) . . . . .	18
清雍正绿釉锥花盘 (直径 15.8 厘米) . . . . .	19
清雍正青花斗彩鱼龙变化盘 (直径 15.7 厘米) . . . . .	19
清雍正三彩勾莲小盃 (直径 9.8 厘米) . . . . .	20



清雍正磬紅灵芝碟 (直徑 11.3 厘米) . . . . .	20
清雍正青花勾蓮蓮子盖罐 (高 27.9 厘米) . . . . .	21
清雍正青花花卉宝珠盖罐 (高 14.3 厘米) . . . . .	22
清雍正青花凤凰牡丹高足果盘 (直徑 19.5 厘米) . . . . .	23
清雍正东青釉暗花高足盤 (直徑 21.5 厘米) . . . . .	24
清雍正白釉印花荸薺尊 (高 12.4 厘米) . . . . .	24
清雍正白釉紋片天球瓶 (高 29.8 厘米) . . . . .	25
清雍正东青釉蓮蓬小盤 (直徑 6.9 厘米) . . . . .	26
清雍正影青釉勾蓮蓮子盤 (直徑 12.5 厘米) . . . . .	26
清雍正天青釉里紅灵芝洗 (直徑 20.2 厘米) . . . . .	27
清雍正霽藍釉胆瓶 (高 37.8 厘米) . . . . .	28
清雍正鱗魚黃釉花澆 (高 24 厘米) . . . . .	29
清雍正粉青釉繩紋尊 (高 17.2 厘米) . . . . .	31
清乾隆粉彩鸡缸 (高 6.7 厘米) . . . . .	32
清乾隆天青釉暗寿字小渣斗 (高 9.3 厘米) . . . . .	32
清乾隆茶叶末釉如意尊 (18.4 厘米) . . . . .	33
清乾隆白釉暗花把盤 (直徑 14.4 厘米) . . . . .	34
清乾隆青花折枝花果盤 (直徑 11.9 厘米) . . . . .	34
清乾隆窑变石榴尊 (高 19.8 厘米) . . . . .	35
清乾隆黃地青花九桃盤 (直徑 26.6 厘米) . . . . .	37
清乾隆暗海水綠彩龙盤 (直徑 18.2 厘米) . . . . .	37
清乾隆青花貫耳六稜壺 (高 45.8 厘米) . . . . .	38
清乾隆黃釉双牺耳壺 (高 28.2 厘米) . . . . .	39
清乾隆青花斗彩嬰戏瓶 (高 22 厘米) . . . . .	41
清乾隆粉彩人物山水花籃瓶 (高 74.8 厘米) . . . . .	43
清乾隆粉彩百鹿尊 (高 46 厘米) . . . . .	44
清嘉庆磬紅地描金纏枝蓮天球瓶 (高 23.6 厘米) . . . . .	45
清道光青花大盤 (直徑 18.3 厘米) . . . . .	46
清道光青花海水紫龙盤 (直徑 17.3 厘米) . . . . .	46
清青花斗彩魚紋盤 (直徑 20.2 厘米) . . . . .	47
清咸丰粉彩八宝小盤 (直徑 10.6 厘米) . . . . .	49
清同治粉彩三羊开泰盤 (直徑 14.4 厘米) . . . . .	49



清光緒青花加紫八仙大盃 (直徑 22.2 厘米) . . . . .	50
清光緒青花嬰戲中盃 (直徑 15.7 厘米) . . . . .	51
清光緒紅地白竹盃 (直徑 18.2 厘米) . . . . .	51
清光緒五彩花卉六方芭蕉瓶 (高 31.5 厘米) . . . . .	52
民國古彩鴛鴦蓮花小口梅瓶 (高 52.3 厘米) . . . . .	53
民國粉彩碧桃胆瓶 (高 39.8 厘米) . . . . .	55
民國三彩黑地白梅鳳尾瓶 (高 69.4 厘米) . . . . .	56

### 中華人民共和國成立后

玫瑰紫釉代代花瓶 (高 27.6 厘米) . . . . .	57
霽紅釉天球瓶 (高 33.3 厘米) . . . . .	59
均紅釉刻綫八方托花鉢 (高 36.5 厘米) . . . . .	61
均紅釉四方芭蕉瓶 (高 32.3 厘米) . . . . .	62
郎窑紅釉蘿蔔瓶 (高 14 厘米) . . . . .	63
霽藍釉四方青果瓶 (高 41 厘米) . . . . .	64
火焰紅釉琵琶瓶 (高 21.5 厘米) . . . . .	65
花釉佛手瓶 (高 34.5 厘米) . . . . .	67
鴨蛋青釉刻竹雀魚簍瓶 (高 27.8 厘米) . . . . .	69
天青釉魚尾瓶 (高 26.2 厘米) . . . . .	70
天青釉壺 (高 10 厘米) . . . . .	71
天青釉天字瓶 (高 25 厘米) . . . . .	72
天青釉云鶴紋茶具 (壺高 13.5 厘米) . . . . .	73
豆青釉荷葉口刻綫金鐘盃 (直徑 14.7 厘米) . . . . .	75
豆青釉刻綫花苞茶具 (壺高 13.8 厘米) . . . . .	77
豆青釉刻綫蓋罐 (高 16.2 厘米) . . . . .	78
影青釉堆梅鵲糖缸 (高 9.8 厘米) . . . . .	78
影青釉刻海水紋咖啡具 (壺高 13 厘米) . . . . .	79
影青釉刻花大盤 (直徑 33.3 厘米) . . . . .	80
厂官釉高足天球瓶 (高 24.8 厘米) . . . . .	81
綠釉紋片小口梅瓶 (高 34.2 厘米) . . . . .	83
白釉紋片三足水盂 (高 7 厘米) . . . . .	84
樟寶青釉十二方花盆 (直徑 23 厘米) . . . . .	84
樟寶青釉刻牽牛花太白罈 (高 22 厘米) . . . . .	85



烏金釉描銀花卉魚尾瓶 (高 24.4 厘米)	86
宋均花釉托花鉢 (高 17.6 厘米)	87
茶叶末釉托花鉢 (高 21 厘米)	88
藍釉画金纏枝花瓶 (高 40 厘米)	89
茄皮紫釉刻花梅瓶 (高 28.3 厘米)	90
黃地三彩刻花凤尾瓶 (高 33.8 厘米)	91
珐紫地三彩刻花花籃瓶 (高 26 厘米)	93
海浪花釉魚尾瓶 (高 30.1 厘米)	94
仿豇豆紅釉菊瓣瓶 (高 18.7 厘米)	95
金星綠釉梅瓶 (高 21.8 厘米)	97
炉彩胭脂水梅瓶 (高 25 厘米)	98
炉彩魚子綠花籃瓶 (高 33 厘米)	99
炉均象耳瓶 (高 20.3 厘米)	100
炉彩淡黃胆瓶 (高 26.7 厘米)	101
孩儿面紅釉薄胎瓶 (高 11 厘米)	103
青花蔬蕪四方瓶 (高 44.6 厘米)	104
青花花卉魚尾瓶 (高 31 厘米)	105
青花纏枝花盤 (直徑 17.5 厘米)	106
青花纏枝蓮咖啡具 (壺高 14.7 厘米)	107
青花葡萄大盤 (直徑 27 厘米)	109
青花纏枝蓮罗汉瓶 (高 19.7 厘米)	110
青花松竹梅托花鉢 (高 21 厘米)	111
青花釉里紅蝦子魚缸 (高 15.5 厘米)	112
青花釉里紅葡萄盤 (直徑 27 厘米)	113
青花柿式壺 (高 12.7 厘米)	115
青花纏枝蓮柚子式壺 (高 15 厘米)	115
青花茶花杯碟 (杯高 5.3 厘米, 碟直徑 11.5 厘米)	116
青花如意紋边玲瓏咖啡具 (壺高 12.5 厘米)	116
青花釉里紅葡萄大盤 (直徑 46.8 厘米)	117
釉里紅鯉魚平盤 (直徑 27.4 厘米)	118
青花釉里紅牽牛花魚尾瓶 (高 31 厘米)	119
天青釉斗方窑彩花卉魚尾瓶 (高 24.1 厘米)	120



青花斗彩石榴瓶 (高 18.8 厘米) . . . . .	121
青花斗彩餐具 (壺高 20 厘米, 盤直徑 12 厘米) . . . . .	122
青花斗彩茶花腰鼓壺 (高 15.1 厘米) . . . . .	123
青花斗彩紅桃蘿蔔瓶 (高 36.8 厘米) . . . . .	124
青花斗彩鴛鴦荷花盤 (直徑 37.5 厘米) . . . . .	125
古彩荷花天字罈 (高 32 厘米) . . . . .	127
古彩葫蘆瓶 (高 44.8 厘米) . . . . .	129
古彩梅竹蘿蔔瓶 (高 32.6 厘米) . . . . .	130
古彩海兽天字罈 (高 46 厘米) . . . . .	131
古彩料地錦鸡牡丹盤 (直徑 34.5 厘米) . . . . .	132
古彩錦鸡牡丹盤 (直徑 40.3 厘米) . . . . .	133
粉彩花蝶葫蘆瓶 (高 45.1 厘米) . . . . .	135
粉彩黑叶牡丹胆瓶 (高 39.5 厘米) . . . . .	137
粉彩黑叶牡丹綉球蓮子瓶 (高 21.5 厘米) . . . . .	139
粉彩梅花花蕊瓶 (高 26.8 厘米) . . . . .	140
粉彩雄鸡桃花獅耳瓶 (高 37.2 厘米) . . . . .	141
粉彩花鳥冬瓜瓶 (高 55.2 厘米) . . . . .	142
粉彩祁連山勘探圖冬瓜瓶 (高 55.5 厘米) . . . . .	143
粉彩山水佛手瓶 (高 50.5 厘米) . . . . .	144
粉彩珊瑚描金通景山水花籃瓶 (高 71.3 厘米) . . . . .	145
粉彩花鳥山水四方燈籠瓶 (高 27.1 厘米) . . . . .	146
粉彩通景山水玉米瓶 (高 23.3 厘米) . . . . .	147
粉彩貓蝶桃耳瓶 (高 44.5 厘米) . . . . .	148
粉彩三鹿爆竹瓶 (高 57 厘米) . . . . .	149
粉彩松鹿月光瓶 (高 21.4 厘米) . . . . .	150
粉彩綠地刻花描金開光花鳥瓶 (高 29 厘米) . . . . .	151
粉彩百蝶皮燈 (高 28.2 厘米) . . . . .	152
粉彩黃地九龍葫蘆瓶 (高 38.8 厘米) . . . . .	153
粉彩探茶扑蝶盤 (直徑 31.6 厘米) . . . . .	154
粉彩因菊蓋罐 (高 24.8 厘米) . . . . .	155
粉彩綠地開光酒具 (壺高 16 厘米) . . . . .	156
粉彩竹子月季高式咖啡具 (壺高 18.2 厘米) . . . . .	157



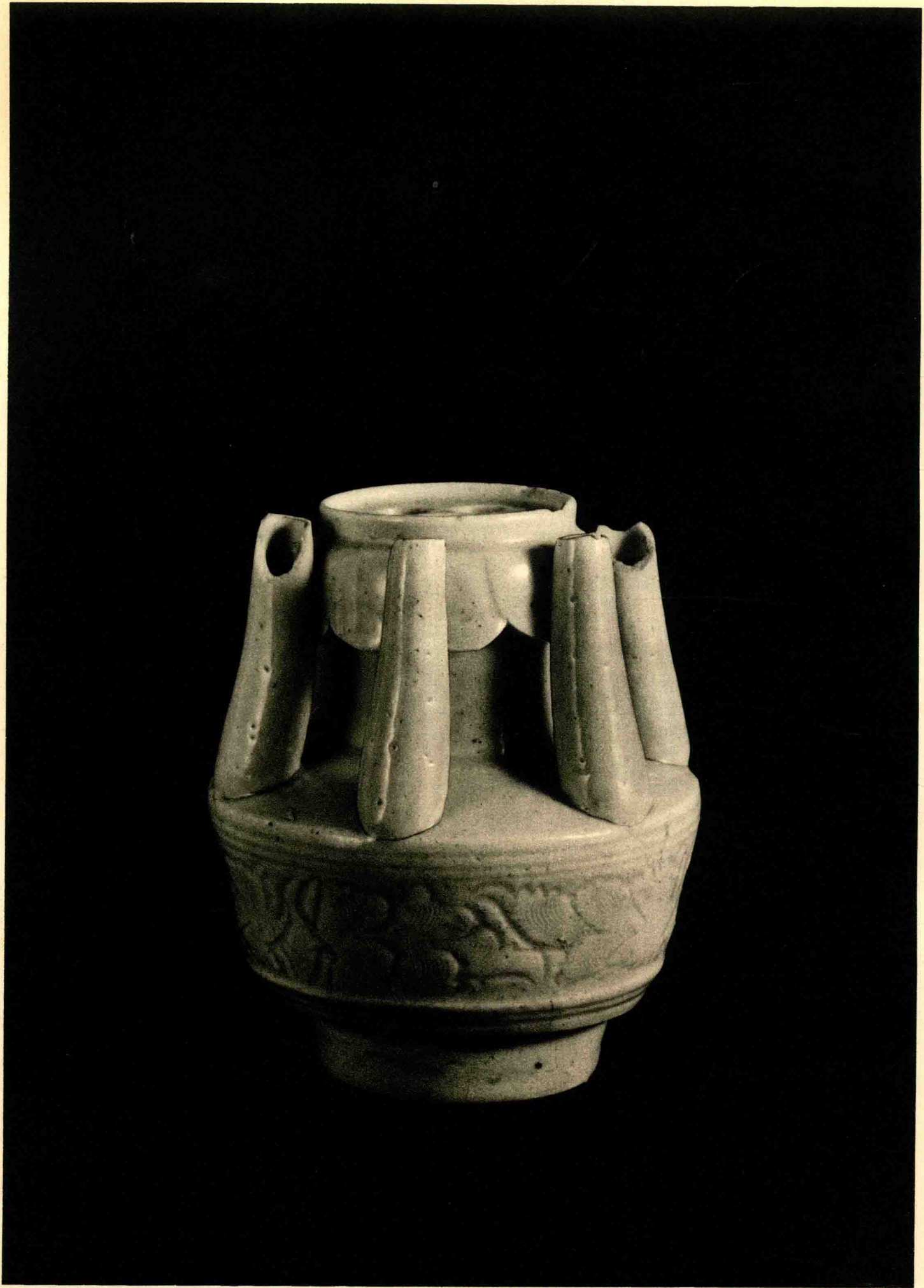
粉彩扑蝶柚子式茶具 (壺高 15.8 厘米)	157
粉彩花卉小壺 (高 11.5 厘米)	158
粉彩桃花茶具 (壺高 13.7 厘米)	159
粉彩海棠茶具 (壺高 13.1 厘米)	161
粉彩花鳥柿式茶具 (壺高 11.9 厘米)	161
粉彩石榴蓮子蓋杯 (高 12 厘米)	162
粉彩花卉蓋杯 (高 12 厘米)	162
粉彩金地萬花盤 (直徑 24 厘米)	163
淡藍邊金綫如意小盤 (直徑 15 厘米)	163
黑地描金雙馬盤 (直徑 16.8 厘米)	164
粉彩花鳥薄胎盤 (直徑 18 厘米)	165
粉彩金地古月軒開光人物薄胎盤 (直徑 18.8 厘米)	167
粉彩花鳥薄胎宮盤 (直徑 13.1 厘米)	168
粉彩西廂記薄胎盤 (直徑 12.8 厘米)	168
粉彩游魚薄胎法口金鐘盤 (直徑 11.5 厘米)	169
粉彩綉球花中胎法口金鐘盤 (直徑 8.4 厘米)	169
墨彩岳飛乾隆瓶 (高 39.2 厘米)	170
新彩桃花蓮蓬茶具 (壺高 16.5 厘米)	171
雙鹿 (高 12 厘米)	172
雙鴨搶食 (長 18 厘米)	172
邊防戰士 (高 40.3 厘米)	173
母子羊 (高 14.6 厘米)	175
母子雞 (高 26.6 厘米)	176
鱖魚花插 (高 30.2 厘米)	177
卷毛八貓 (高 7 厘米)	178
獅舞 (人高 16.6 厘米)	179
瓷胎雕鏤龍船 (高 22 厘米)	181
浮雕菊花 (高 45 厘米)	182





唐蟹壳青釉葵口鉢





宋白釉蓮蓬花插



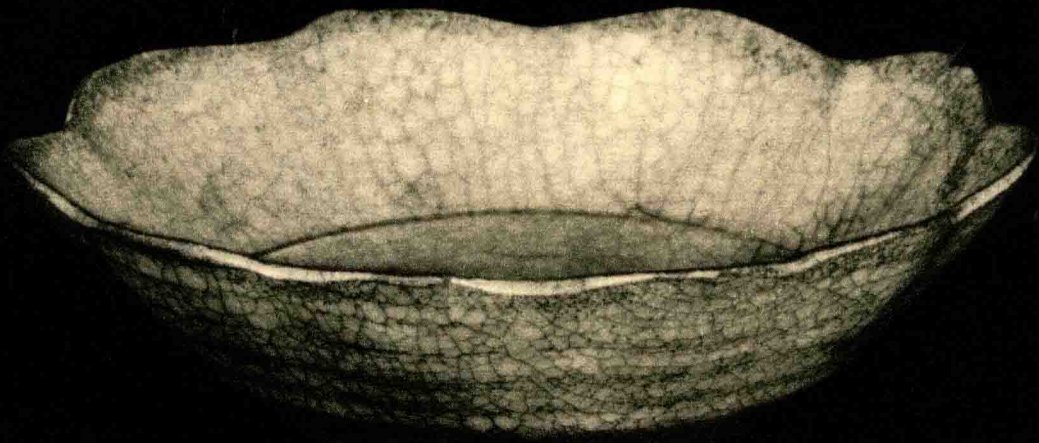


宋影青釉双凤印花盘



宋影青釉葵瓣口琖





元細紋片蓮瓣口淺宮盤

元細紋片宮盤

