



中国象棋古谱

(明) 徐芝 精选  
李溥 改编

金鸞十八变

中国象棋古典名著

# 金鹏十八变

(明) 徐 芝 精选  
李 溥 改编

《成都棋苑》编辑委员会

责任编辑：黄 国 俊  
封面题字：钟 鼎 文  
封面设计：陈 小 清

《成都棋苑》象棋丛刊·8·

## 金 鹏 十 八 变

(明)徐 芝精选 李 漫改编

四川省期刊登记证第069号

---

编 辑 版：	《成都棋苑》编辑委员会 (成都市总府街14号)	发 行：	四川省新华书店
印 刷：	《成都晚报》印刷厂(内文) 成都印刷一厂(封面)	经 销：	全国各地新华书店

---

1983年10月第一版  
代号：川棋(83)1-7

1983年10月成都第一次印刷  
定价：0.42元

# 前 言

源远流长的中国象棋是我们伟大民族的瑰宝。关于它的产生和演化的源流虽然还有待于研究棋史的专家作进一步的探讨，但是，至迟在北宋末年就与现制中国象棋无二，则可能是最保守的估计了（参见《象棋史话》）。但自此以后竟然又经过了漫长的近五百年时间才出现了第一部全局谱——《金鹏十八变》，可见象棋艺术由实践到理论是一件多么不容易的事。而作者劳心苦志，创业维艰的精神将永远为后人所纪念。

可以毫不夸张的的说：《金》谱的出现，好象暗夜中的一盏明灯，照亮了全局研究的方向和道路。因为，不仅在以后的《橘中秘》和《梅花谱》（特别是《橘中秘》）中，我们随处可见她那绰约的芳姿；即令在现代的流行布局中也偶尔可以使我们有“似曾相识燕归来”的感觉。例如：顺手炮直车对横车，执先者上七路马，一般认为是近年的创新，然而在《金》谱中却早已聊备一格。

当然，象棋艺术的飞跃发展是在解放以后。由于党和政府的关心、提倡，中国棋坛上兴起了一大批璀璨夺目的新星；而开、中、残局的研究——特别是布局研究，更已由《金》谱时的澜觞而成为滔滔江河了。但是，追本求源我们实在不能不承认《金》谱所起的开其先河的作用。无可否认：没有这一枝最先出墙的红杏，就不会有关不住的满园春色。

然而令人遗憾的是：这样一部重要著作长期以来竟未能在流行棋谱中占有一席之地。虽然不少论述棋史的文章中多有提及，一些棋刊也偶尔有一鳞半爪的介绍，但犹如神龙见首不见

尾，除海内藏书家外，一般读者却始终无缘窥其全貌。这不仅使人有黄钟长弃、宝剑尘埋之感，也难免有“数典亡祖”之叹了。

虽然，由于是初创，与《橘》、《梅》二谱相较，可能不无粗疏之处。然布局门类较详，着法亦多精采，自是一部优秀著作。且春兰秋菊，各擅其时；在象棋艺术的百花园中也应姹紫嫣红，争妍斗艳，方能显其国色天香与勃勃生机。而在事实上，对于初学者来说，《金》谱也确实是一部极好的教材。

由于本书没有和局，虽是让子局也多是让方先胜。因此，为了突出作者匠心独运的许多精彩杀法，就不得不在着法上多有牵就。而这也可以说是本书的技巧和优点，非如此读者是无法学到这些对局中最为实用的手段的。如果双方均走正着，不仅初学者会感到索然寡味，不易看懂；而且，没有扎实的基本功，即使在开局上有“屠龙之技”也无取胜之道。

本书是北京李浚同志根据《金》谱原作改编的。为了保留古谱的特点又便于读者阅读，他自一九五八年起就开始这一工作，一九八二年始成全璧。这个改编本，按照现代棋谱的版式编排，穿插了棋图，并有一些评注，指出攻防要领和得失关键。在“文化大革命”中，清江市郑建弈同志将本书上卷印发部分棋友，甚受欢迎，索者颇多。为了满足广大棋艺爱好者的需要，并使这一珍贵古谱不致湮没，现由《成都棋苑》予以出版。尚望各地名家及读者不吝赐教，使其益增华彩，这是本刊和改编者均寄以厚望的。

黄国俊 一九八二年十月

# 棋 经 论

(载原书首页)

夫弈棋者，要专心、绝虑、静算；待敌坦然，无喜怒勿怀。大抵一局之中，千变万化，如车前马后，发炮逐卒；如电掣雷轰，炮辅卒行，逼近士象如狼奔虎跃。

顺手炮先要车活，列手炮补士要牢，士角炮急使车冲，当头炮车横将路；破象局中心进卒，解马局车炮先行；巡河车赶子有功，归心炮破象得法；辘轳炮抵敌最妙，重叠车兑子偏宜。

马飞过角，车便巡河，未得路莫离本位，已得势便可争先；鸳鸯马内顾保塞，蟹眼炮河岸拦车，骑河车禁子有力，两肋车助卒过河；正补士等他车路，背立将忌炮来攻。

我势弱勿轻进，彼势强挤便攻；弃子须要得先，捉子莫教输手；急赶将有后着可行，慢入悻无内子宜动；士象全或可求和，士象亏兑他车卒。算隐着，要成杀局；使急着，恐悻不完。

得先时且忌着忙，输车时还教心定；子力胜局中寻胜，子力宽即便寻和。

学者详察于斯言，可为国手矣！

# 目 录

## 上 卷 得 先

### 一、 顺手炮横车破直车类(九局) ..... (3)

第一局 顺炮横车破直车弃马局 ..... (3)

第二局 顺炮横车弃马破直车先上边马局 ..... (5)

附：黑左车巡河后红上七路马局..... (8)

第三局 顺炮横车弃马破直车不食弃马局..... (8)

第四局 顺炮横车弃车破直车正补士局 ..... (10)

第五局 顺炮横车弃双车破直车正补士局..... (12)

第六局 顺炮横车破直车背补士局 ..... (13)

第七局 顺炮横车破补士角炮局 ..... (16)

附：红顺炮过河炮破黑士角炮正马局  
..... (19)

第八局 顺炮横车窝心炮破直车士角炮局 ..... (19)

第九局 顺炮横车破夹马炮直车局 ..... (20)

### 二、 顺手炮直车攻横车类 (四局)..... (24)

- 第十局 顺炮直车压马破横车骑河捉炮局 ..... (24)
- 第十一局 顺炮直车压马破横车过河尾随捉炮局  
..... (26)
- 第十二局 红跃七路马破黑卸中炮局 ..... (27)
- 第十三局 顺炮直车过河破横车边马局 ..... (28)

附：红顺炮直车巡河破黑横车过河  
压马局 ..... (30)

三、当头炮直车破单提马类(二局)..... (31)

- 第十四局 当头炮直车破右单提马局 ..... (31)
- 第十五局 当头炮直车破左单提马局 ..... (33)

四、当头炮横车攻单提马补中象(一局)

- ..... (36)
- 第十六局 当头炮横车攻单提马补中象局 ..... (36)

五、当头炮横直车破中象穿宫马(二局)

- ..... (38)
- 第十七局 当头炮横车破中象穿宫马局 ..... (38)
- 第十八局 当头炮直车破中象穿宫马局 ..... (39)

六、当头炮对列(逆)手炮类(十局) ..... (40)

- 第十九局 攻对河口车马及平车链马局 ..... (40)



- 第廿局 巡河车攻平炮兑车及打兵攻象局…… (43)
- 第廿一局 攻右车巡河后平炮斗车攻相局…… (44)
- 第廿二局 卸中炮打车沉底炮攻黑右车过河封炮局  
…… (45)
- 第廿三局 攻挺边卒制马头局…… (46)
- 第廿四局 红车骑河跃七路马攻黑右车过河封炮局  
…… (47)
- 第廿五局 平炮斗车塞象心轰象对攻局…… (48)

- (23) ……
- (24) …… 附：攻黑左车链马右车不出兑边兵局  
…… (49)

- 第廿六局 小列手炮破大列手炮局…… (49)
- 第廿七局 列手炮七路马破让炮及士先敛局  
…… (50)
- 第廿八局 列手炮直车破补士角炮局…… (51)

(25) ……

(26) ……

(27) ……

七、 屏风马破当头炮类(二局)…… (53)

- 第廿九局 先手屏风马进三兵破黑八路炮摆当头局  
…… (53)
- 第卅局 先手屏风马进七兵破黑八路炮摆当头局  
…… (54)

(28) ……

(29) ……

八、 顺炮横车攻横车(一局)…… (56)

- 第卅一局 顺炮横车攻横车局…… (56)

## 下 卷 让 先

- 第一局 让先顺手炮横车破直车局 ..... (59)
- 第二局 让先顺手炮横车弃马破直车局(甲)  
..... (62)
- 附：让先顺手炮横车弃马破直车局(乙)  
..... (63)
- 附：高车弃马局 ..... (63)
- 第三局 让先顺炮横车夹炮屏风破直车局 ..... (64)
- 第四局 让先大列手炮局(甲)..... (66)  
让先大列手炮局(乙)..... (68)  
让先大列手炮局(丙)..... (70)  
让先大列手炮局(丁)..... (71)
- 第五局 让先小列手炮破大列手炮直车局 ..... (72)
- 第六局 让先小列手炮局 ..... (73)
- 第七局 让先屏风马破当头炮局(甲) ..... (73)  
让先屏风马破当头炮局(乙) ..... (74)
- 第八局 让先顺炮直车飞象保马胜横车局 ..... (75)
- 第九局 让先顺炮直车破横车巡河炮局 ..... (76)
- 第十局 让先顺炮直车破横车局..... (77)
- 第十一局 让先顺炮直车抢先兑车破直车局 ..... (78)
- 第十二局 让先顺炮横车夺先局..... (78)
- 第十三局 让先中炮破飞相拐角马局 ..... (80)

(以下让子局)

- 一、让左马(十局)**..... (81)
- 第十四局 让左马顺炮横车攻直车局(甲) ..... (81)  
让左马顺炮横车攻直车局(乙) ..... (83)  
让左马顺炮横车攻直车局(丙) ..... (84)
- 第十五局 让左马顺炮横车破黑先上边马局 ..... (84)
- 第十六局 让左马顺炮破先补士角炮局 ..... (85)
- 第十七局 让左马顺炮破夹马局 ..... (87)
- 第十八局 让左马得先进马破还中炮局 ..... (87)
- 第十九局 让左马中炮横车破左单提马局 ..... (88)
- 第廿局 让左马中炮直车攻左单提马局 ..... (89)
- 第廿一局 让左马得先破列手炮夹马局 ..... (90)
- 第廿二局 让左马得先破列手炮局..... (91)
- 第廿三局 让左马顺炮直车破横车局 ..... (92)
- 二、让双马(六局)**..... (94)
- 第廿四局 让双马得先巡河炮破拐角马局 ..... (94)
- 第廿五局 让双马得先破屏风马局..... (94)
- 第廿六局 让双马得先破飞象局(甲)(黑飞右象)  
..... (95)  
让双马得先破飞象局(乙)(黑飞左象)  
..... (95)

第廿七局 让双马得先对还中炮局(甲) ..... (96)  
 让双马得先对还中炮局(乙)(黑应以边马)  
 ..... (96)

第廿八局 让双马得先对还中炮局  
 (本局无“铁兵”规定) ..... (98)

第廿九局 让双马得先破斗巡河炮局 ..... (98)

附：怎样看象棋谱？ ..... (100)

上 卷

(得 先)

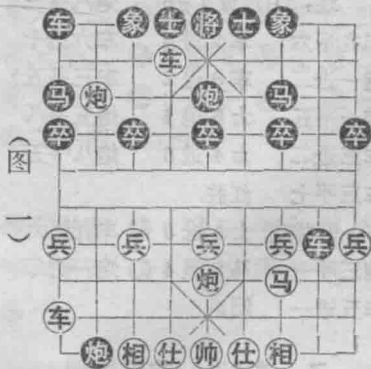


# 一、顺手炮横车破直车类(九局)

## 第一局 顺炮横车破直车弃马局

炮二平五 炮8平5 马二进三  
 马8进7 车一进一 车9平8  
 车一平六 车8进6 车六进七  
 马2进1 车九进一 炮2进7  
 炮八进五

图一，是有名的“舍马十三着”，红方弃马得势，黑方有五种应法：



### 第一种着法

马7退8 炮五进四 士6进5 车九平六 将5平6 前车进一  
 士5退4 注 车六平四 炮5平6 车四进六 将6平5 炮八平五  
 红胜

注：如改走将6进1，则红前车退一，黑又有两种应着：

甲： 炮5平7 后车平四 炮7平6 炮八平五 车8退4  
 车六平五 将6退1 后炮平四 炮6进6 炮五平四 红胜  
 乙： 炮5平6 炮八平五 将6退1 后炮平四 炮6平8  
 车六平五 象3进5 车六平四 炮2退7 炮四进一 红胜

## 第二种着法

红方有一自变，故分甲、乙两种攻法。

### 甲、车8退4 车六平三

④8退4 ⑤六平三 ⑥1平2 ①炮八平三 ②7进9 炮五进四  
 ③6进5 ④炮三平一 ⑤8退2 ⑥九平二 ⑦8平6 ⑧三平二  
 ⑨2进4 炮一进二 红胜

注：①走象7进9 炮八平三 车1平2 炮五进四 士4进5  
 车九平六 车2进4 车六进七 车2平5 炮三平一（如车5退1则  
 炮一进二 车8退2 车三平五） 车8退2 车三退一 车5退1  
 炮一平五 士5退4 炮五平八 车8进7 炮八退六 车5平6  
 车三进二 士4进5 炮八平五 车6退2 车三退二 车8平7  
 车三平七 红胜

②如走 士4进5 车九平六 卒8进1 车六进七 马1进3  
 炮三平一 马3退4 炮一进二 车8退2 车三平五 将5平4  
 车五进一 闷杀

### 乙、车8退4 炮五进四

④8退4 炮五进四 ②7进5 炮八平二 ③5进6 ④三进五  
 ⑤6进7 ⑥九平四 ⑦1平2 ⑧二进二 ⑨4进5 ⑩四进七  
 双车胁士，红胜。

注：①如走马6进5 仕四进五（马5进7 帅五平四 炮5平6  
 车六平八 车1平2 车八进一 马1退2 车九平八捉双红可胜）  
 车1平2 车六平四 车2进4 炮二退三 马5进7 帅五平四  
 士4进5 车九平六 炮5平6 炮二平五 车2平5 车四退一  
 车5进1 车四进二 士5退6 兵五进一 红优势

②如改走马7退5 炮二进二 士4进5 车四进七 马5退6  
 仕四进五 马6退7 车六平五（马7退5 车四进一） 将5平4  
 车五平六 将4平5 车四平三 车1平2 车六平四 红胜



### 第三种着法

士6进5 车九平四 车1平2 炮八平三 炮2退6 车四进七  
车8退4 车四平三 象7进9 兵三进一 卒1进1 马三进四  
炮5进4 炮五进四 炮2平5 马四进五 车2进8 炮三平一  
车8进6 车三进一 士5退6 车三平四再车六进一 杀

注：红方跃马助攻是开展攻势的关键着法。

### 第四种着法

车8平7 炮八平三 车7平6 车六平三 象7进9 炮五进四  
士6进5 车九平二 车6退6 炮三平二 炮2退6 炮五退二  
炮5进1 炮二进二 车6进2 炮二平一 象3进5 车三进一  
车6退2 车二进七 象5退7 车二平四 红胜

### 第五种着法

炮2退2 炮八平三 炮2平7 炮五进四 士6进5 车九平六  
将5平6 前车进一 士5退4 车六平四 炮5平6 车四进六  
将6平5 车四进一 再重炮绝杀

## 第二局 顺炮横车弃马破直车先上边马局

炮二平五 炮8平5 马二进三 马8进7 车一进一 车9平8  
车一平六 马2进1 黑先上边马疏通右翼，是正常着法之一，红有两种攻法：

### 第一种着法

车六进七 卒1进1 兵九进一 卒1进1 车九进四 炮2进7  
炮八进五 车8进2 车六平三 车1平2 炮八平三 象7进9  
炮五进四 士4进5 车九平六 车2进4 车六进四 车2平5