

五运六气

天文历法基础知识

——黄帝内经天文历法基础知识

田合禄 王卿
编著

序

《素问·气交变大论》说：“夫道者，上知天文，下知地理，中知人事，可以长久。”《素问·著至教论》说：“上知天文，下知地理，中知人事，可以长久。以教应庶，亦不疑殆。”所以《素问·五运行大论》说：“黄帝坐明堂，始正天纲，临观八极，考建五常。”因此熟悉天文历法是学习中医五运六气的基础。

中华民族传统文化的元典是《周易》，那么创作《周易》的源头是什么呢？是自然科学，是天文、历法。《周易·系辞下》说：“古者包羲氏之王天下也，仰则观象于天，俯则观法于地，观鸟兽之文，与地之宜，近取诸身，远取诸物，于是始作八卦，以通神明之德，以类万物之情。”观天考究日月星之运动规律而察吉凶（有无自然灾害），教育人们要顺天作息，目的是做到“夫大人者，与天地合其德，与日月合其明”（《周易·乾文言》）。《道德经》说“人法地，地法天”，总之，源头还是在天，天主宰者人，人病离不开天这个大环境。

天文观测的最大成果是诞生了历法，历法授民以时，从而有了人文之秩序。

其次，天文观测诞生了阴阳五行观，成为中医和人文的基础理论。

天文产生了历法、人文，于此可知。中华传统文明来源于天文历法，所以学习《黄帝内经》五运六气必须首先学习天文历法。中华传统文化的核心是以天道明人事，中医的核心就是以天道明医道，天道不明则医道难明，今天中医人离天道越来越远了，医理越来越不明了，有感于此，故著此书以兴中医之道。

滑县 田合禄

2015年中秋于北京寓所

目 录 | *contents*

- 一、美丽的大自然——太阳系地球村 / 001
- 二、中国古代的地心观念——坐地观天 / 004
 - (一) 仰观于天 / 004
 - 1、面南白天观察太阳——发现太阳周期运动规律 / 007
 - (1) 太阳崇拜 / 007
 - (2) 太阳周日视运动——认识昼夜 / 010
 - (3) 太阳周年视运动——发现四季规律 / 011
 - (4) 产生阴阳观念——创建阴阳学说 / 014
 - (5) 产生五行观念——创建五行学说 / 019
 - (6) 第一天文仪器的发明——立杆 / 020
 - (7) 发明勾股理论 / 025
 - (8) 发明日晷仪 / 026
 - (9) 立杆测日影诞生了太极图 / 027
 - (10) 太阳运动产生了河图洛书 / 029
 - (11) 天象变化 / 035
 - 2、面南夜里观察月亮 / 035
 - (1) 月亮周期运动 / 035
 - (2) 潮汐周期 / 040

3、观星 / 043

(1) 五大行星运动 / 043

(2) 二十八宿（青龙、朱雀、白虎、玄武） / 050

4、五运六气天纲图 / 054

(1) 天干地支的运动规律——周期 / 065

(2) 四数周期 / 066

(3) 五数周期 / 069

(4) 六数周期 / 070

(5) 筮数 / 073

(6) 候与道 / 075

5、朔望月——日、月、地三极之道 / 084

6、面北观北极 / 085

(1) 北斗星 / 085

(2) 三垣 / 090

(二) 俯察地理 / 093

1、地域 / 093

(1) 五方说 / 093

(2) 八方说 / 099

(3) 九州九野说 / 100

2、地势 / 102

(三) 创建中国传统宇宙模式 / 104

1、《周易》宇宙模式 / 105

2、乾卦建立起来的天圆理论 / 106

(1) 乾为日的圆道运动 / 106

(2) 乾为天之苍穹 / 112

- 3、坤卦创建起来的地方理论 / 112
 - (1) 地方说 / 112
 - (2) 天地六合 / 113
 - (3) 立杆测影辨方位 / 115
 - (4) 巫的诞生 / 117
- 4、盖天说 / 121
 - (1) 盖天说宇宙模型——式盘 / 122
 - (2) 盖天说的方向 / 127
 - (3) 盖天说宇宙模式在《内径》的应用 / 128
 - (4) 盖天说宇宙模式在《伤寒论》的应用 / 130
 - (5) 盖天说宇宙模式在行政中的应用 / 130
 - (6) 小结 / 137
- 5、浑天说 / 137
- 6、宣夜说 / 139
- 7、老子、孔子师徒宇宙生成论 / 140
 - (1) 老子宇宙生成论 / 140
 - (2) 孔子宇宙生成论 / 145
- (四) 创建历法 / 154
 - 1、《系辞》记载筮法为历法的推演 / 157
 - 2、发明山头历 / 162
 - 3、创建乾卦六季龙历 / 167
 - 4、《内经》历法 / 170
 - (1) 太阳历 / 176
 - (2) 太阴历 / 176
 - (3) 阴阳合历 / 177

(4) 五运六气历——60 甲子历 / 178

5、八卦历 / 198

6、历法周期 / 214

(1) 岁差 / 214

(2) 岁会（三合局）——日月四数周期 / 216

(3) 天干合化——日月封闭周期 / 217

(4) 一年日月会合十二辰——十二地支标示 / 217

(5) 15 个四象周期有个 60 特征点——60 甲子周 / 217

(6) 客运客气每年退一步规律 / 218

三、天气变化 / 221

(一) 日月地关系 / 221

1、日地关系 / 221

(1) 周日视运动的日地关系 / 221

(2) 周年视运动的日地关系 / 222

2、月地关系 / 234

(二) 四季变化 / 137

1、一年有四季 / 137

2、四季划分 / 238

3、天地气交 / 238

4、一年有六气 / 242

(1) 主气 / 242

(2) 客气 / 243

(3) 六气的开始时间 / 243

(4) 主客加临 / 248

5、五运 / 249

(1) 主运 / 250

(2) 客运 / 256

(3) 主客加临 / 259

(三) 五运六气将中医标准化 / 263

1、中医理论规范化 / 263

2、中医疾病规律化 / 264

3. 中医临床技术规格化 / 264

(四) 中医大数据化智慧 / 267

1. 方位数据化 / 267

2. 生命数据化 / 270

3. 人气、营卫运行数据化 / 271

4. 运气数据化 / 277

四、人法天道 / 282

(一) 人在天地气交之中 / 282

(二) 天地对人的影响 / 283

1、气候对人体的影响 / 283

2、地理对人体的影响 / 284

一、美丽的宇宙——太阳系地球村

地球在银河系的位置。这是现代科学天文学的日心说。



图 1-1 地球在银河系的位置（网下）

银河，我国民间又称天河、天汉、银汉、星河、星汉、云汉等。它看起来像一条飘于夜空的白茫茫的亮带，从东北向西南方向划开整个天空。在银河里有许多大小不一的亮点，就像撒了白色的粉末一样，辉映成一片。实际上每一粒

白色粉末就是一颗巨大的恒星，银河就是由许许多多恒星构成的。太阳是其中的一颗恒星，像太阳这样的恒星在银河中有 2000 多亿颗，很多恒星还附带有卫星。在太空俯视银河，看到的银河像个旋涡。

晴朗的夜空，当你抬头仰望天空的时候，不仅能看到无数闪闪发光的星星，还能看到一条淡淡的纱巾似的光带跨越整个天空，好像天空中的一条大河，夏季成南北方向，冬季

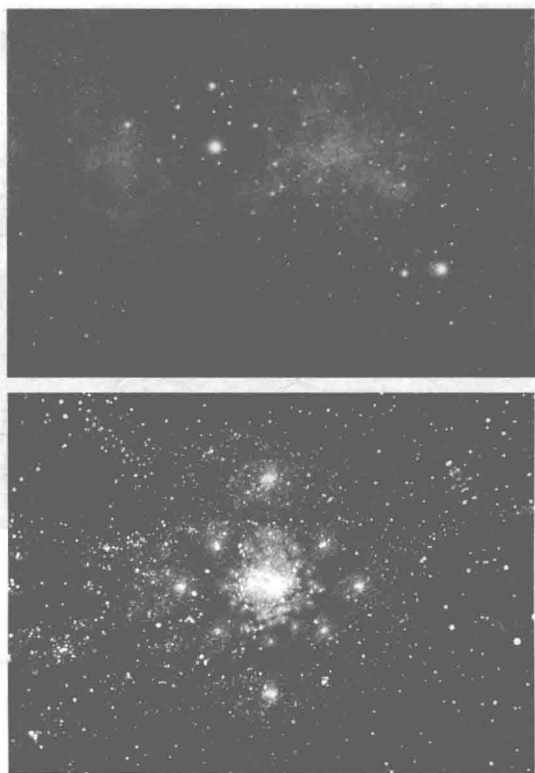


图 1-2 星空 (网下)

接近于东西方向，那就是银河。过去由于科学还不发达，不知道它究竟是什么，就又给了它一个名称叫做天河，所以我国民间还流传着牛郎织女每年七夕在鹊桥相会等许多美妙的神话故事。因为牛郎星和织女星分别在天河的两旁，距离近到时候谓之相会，距离远的时候谓之分离。

实际上，银河是银河系的一部分，银河系是太阳系所属的星系。因其主体部分投影在天球上的亮带被我国称为银河而得名，是我们置身其内而侧视银河系时所看到的它布满恒星的圆面。由于恒星发出的光离我们很远，数量又多，又与星际尘埃气体混合在一起，因此看起来就像一条烟雾笼罩着的光带，十分美丽。银河各部分的亮度是不一样的。靠近银心的半人马座方向比其他部分更亮一些。（网文修改）

二、中国古代的地心观念——坐地观天

日心说是波兰天文学家哥白尼创建的，他在 1543 年出版的《天体运行论》一书中阐述了这种观点，后来得到伽利略的证实。他们都受到了教会的迫害。

可是中国传统文化在此之前，一直用地心说，所以我们在解读传统文化时，必须用地心说才行。

（一）仰观于天

中华民族人祖伏羲是自然国学的开拓者，《周易·系辞传》记载：

古者包牺氏之王天下也，仰以观象于天，俯则观法于地，观鸟兽之文，与地之宜，近取诸身，远取诸物，于是始作八卦，以通神明之德，以类万物之情。

仰以观于天文，俯以察于地理，是故知幽明之故。原始反终，故知生死之说。

我们可以图示如下。

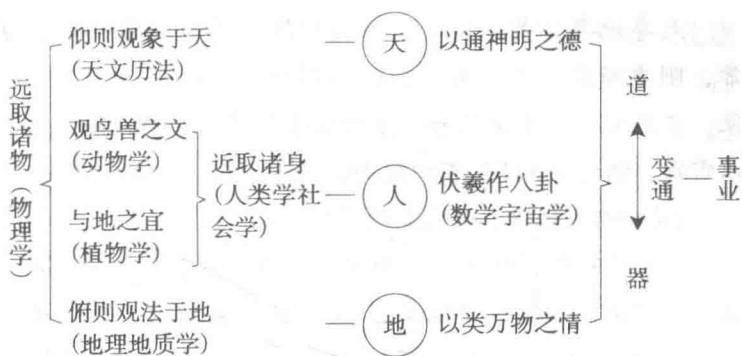


图 2-1 三才示意图

包牺氏，即伏羲氏。这里记载得明明白白，伏羲这位古代首领的首要任务是观天象，即研究天文，其次是研究地理，其次是对自然界万物的研究，这充分说明伏羲是一位自然科学工作者，并根据对自然规律的研究成果，创作了八卦、《易经》，所以我们说《周易》是自然科学。

伏羲氏观天看到了什么？《系辞传》说：

是故法象，莫大乎天地；变通，莫大乎四时；县象著明，莫大乎日月；

日月运行，一寒一暑。

天地之道，贞观者也；日月之道，贞明者也；天下之动，贞夫一者也。

通乎昼夜之道而知。

写得明白，看不糊涂，伏羲氏看到悬在天上最大的天象是太阳和月亮，太阳和月亮不停地日夜运动产生了寒暑四季变化。于是他据此创作了八卦、《易经》，他认为：

天尊地卑，乾坤定矣。卑高以陈，贵贱位矣。动静有常，刚柔断矣。方以类聚，物以群分，吉凶生矣。在天成象，在地成形，变化见矣。是故刚柔相摩，八卦相荡，鼓之以雷霆，润之以风雨；日月运行，一寒一暑。

《易》与天地准，故能弥纶天地之道。

与天地相似，故不违。知周乎万物，而道济天下，故不过。旁行而不流，乐天知命，故不忧。安土敦乎仁，故能爱。范围天地之化而不过，曲成万物而不遗，通乎昼夜之道而知，故神无方而《易》无体。

一阴一阳之谓道。

夫乾，其静也专，其动也直，是以大生焉。夫坤，其静也翕，其动也辟，是以广生焉。广大配天地，变通配四时，阴阳之义配日月，易简之善配至德。

是故法象，莫大乎天地；变通，莫大乎四时；县象著明，莫大乎日月。

夫乾，确然示人易矣；夫坤，隤然示人简矣。爻也者，效此者也；象也者，像此者也。爻象动乎内，吉凶见乎外，功业见乎变，圣人之情见乎辞。（《周易·系辞传》）

创作的八卦、《易经》要效法天地之道，用阳爻象征天阳和太阳，阴爻象征地阴和月亮，故云“一阴一阳之谓道”。所以说一部《易经》就是伏羲探索自然规律的历史记载。

仰观天象，有面南和面北之分，对北半球的人来说，面南观日月五星运动黄道带及二十八宿，面北观北斗星及北天极三垣市。

从伏羲时代就创建了中国古老的天文历法信息是可信

的。1987年考古工作者在河南濮阳西水坡发现了仰韶文化遗址，墓葬中出土了用蚌壳精心摆塑的龙虎图案，属于中国古代二十八宿苍龙、朱雀、白虎、玄武四象中的两象，距今约有6000~7000年。冯时教授细心地发现其中有北斗星图案。

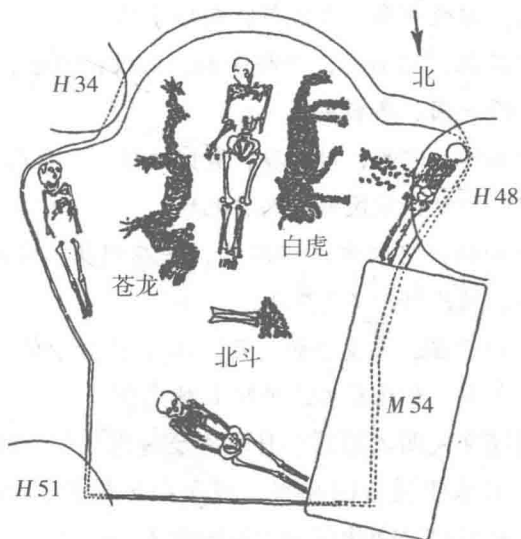


图 2-2 墓葬图示 (网下)

1. 面南白天观察太阳——发现太阳周期运动规律

人们对天的认识，首先看到的是最大的天象——日月，白天是太阳，给人们带来了光明和寒温；黑夜是月亮，有圆缺变化。其次是满天的星星。

日主寒热。

(1) 太阳崇拜

系统记载古人观察太阳周日和周年视运动的是《尚书·尧典》，《周书·君奭》也有论述。《尚书·尧典》记载：

曰若稽古帝尧，曰放勋，钦明文思安安，允恭克让，光被四表，格于上下。

乃命羲、和钦若昊天，历象日、月、星辰，敬授民时。

分命羲仲：宅嵎夷，曰汤谷，寅宾出日，平秩东作；日中，星鸟，以殷仲春；厥民析，鸟兽孳尾。

申命羲叔：宅南交，平秩南讹，敬致；日永，星火，以正仲夏；厥民因，鸟兽希革。

分命和仲：宅西，曰昧谷，寅饯纳日，平秩西成；宵中，星虚，以殷仲秋；厥民夷，鸟兽毛毳。

申命和叔：宅朔方，曰幽都，平在朔易；日短，星昴，以正仲冬；厥民隩，鸟兽氄毛。

帝曰：“咨，汝羲暨和：期，三百有六旬有六日，以闰月定四时成岁；允厘百工，庶绩咸熙！”^①

这段经文说明太阳的东升西落及南北往来，日出于东方的暘谷，日入于西方的昧谷，夏至白天最长，冬至白天最短。因为日月星辰变化深深地影响着人们的生活，特别是太阳月亮，因此古人敬称太阳为太阳神、月亮为月亮神，所以孔子在观卦《象传》说：“观天之神道，而四时不忒。圣人以神道设教，而天下服矣。”何谓神？《系辞传》说“阴阳不测之谓神”。何谓道？《系辞传》说“一阴一阳之谓道”。因此所谓“神道”，就是阴阳变化之道，不是鬼神、上帝之神。太阳主宰着整个天道规律的变化，万物都在随着太阳的变化而变化，故《素问·生气通天论》说：“天运当以日光

^① 据顾颉刚校点，见《中华文史论丛》第41页，1979年第二辑。

明。”《周易·乾·彖传》说：“大哉乾元，万物资始，乃统天。云行雨施，品物流行。大明始终，六位时成，时乘六龙以御天。乾道变化，各正性命。”大明即是太阳。丁淮汾《俚语证古》卷一说：“太阳，大明也。”《初学记》引《广雅》：“日名耀灵，一名朱明，一名东君，一名大明。”^①说明《彖传》将乾解释为日是古训。因为伏羲、女娲是人类始祖，是古人的首领，他们的任务就是观察天道，首先是观察日月之道，故人们称伏羲为太阳神，称其妻女娲为月亮神，并有古画像为证。

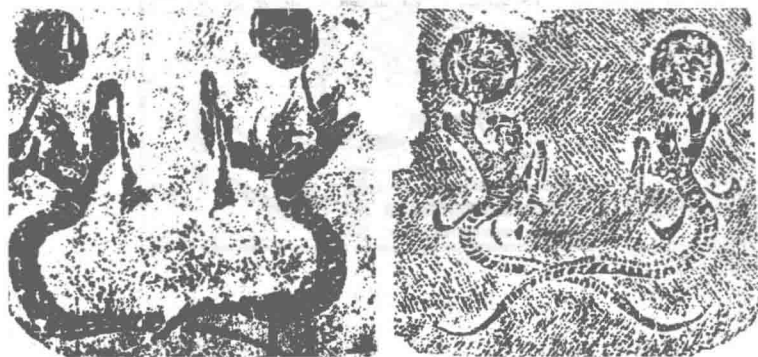


图 2-3 日神伏羲手举日和月神女娲手举月图像
(四川新津宝子山汉代石棺画像和汉砖画)

^①引自何新《诸神的起源》第 54 页、39 页，光明日报出版社，1996 年。