

云南按蚊图谱



人民军医社

目 錄

| | | |
|----------------|----------------------------------------------|------|
| 烏頭按蚊 | <i>A. aconitus</i> Dönitz | (1) |
| 艾氏按蚊 | <i>A. aitkeni</i> James | (2) |
| 環紋按蚊 | <i>A. annularis</i> Van Der Wulp | (3) |
| 環紋按蚊哀氏变种 | <i>A. annularis adiei</i> James and Liston | (4) |
| 鬚喙按蚊 | <i>A. barbirostris</i> Van Der Wulp | (5) |
| 庫忒按蚊 | <i>A. culicifacies</i> Giles | (6) |
| 小溪按蚊 | <i>A. fluviatilis</i> James | (7) |
| 巨型按蚊貝氏变种 | <i>A. gigas baileyi</i> Edwards | (8) |
| 海氏按蚊黑色变种 | <i>A. hyrcanus nigerrimus</i> Giles | (9) |
| 中華按蚊(海氏按蚊中華变种) | <i>A. hyrcanus sinensis</i> Wiedemann | (10) |
| 吉坡按蚊日月潭变种 | <i>A. jeyporiensis candidiensis</i> Koidzumi | (11) |
| 寇氏按蚊 | <i>A. kochi</i> Dönitz | (12) |
| 白踝按蚊 | <i>A. leucosphyrus</i> Dönitz | (13) |
| 林氏按蚊 | <i>A. lindesayi</i> Giles | (14) |
| 多斑按蚊 | <i>A. maculatus</i> Theobald | (15) |
| 微小按蚊 | <i>A. minimus</i> Theobald | (16) |
| 菲律賓按蚊 | <i>A. philippinensis</i> Ludlow | (17) |
| 華麗按蚊 | <i>A. splendidus</i> Koidzumi | (18) |
| 斯氏按蚊 | <i>A. stephensi</i> Liston | (19) |
| 輕繪按蚊 | <i>A. subpictus</i> Grassi | (20) |
| 棋斑按蚊 | <i>A. tessellatus</i> Theobald | (21) |
| 迷走按蚊 | <i>A. vagus</i> Dönitz | (22) |

學名: *A. aconitus* Dönitz

譯名: 烏頭按蚊。

雌蚊特征: 小型。和微小按蚊近似, 主要的不同点为: (一) 喙的前段 $\frac{1}{3}$ 至 $\frac{1}{2}$ 顯然为淡黄色, 其余部分为暗色, (二) 第六縱脉的末端通常有一淡色喙纓斑。

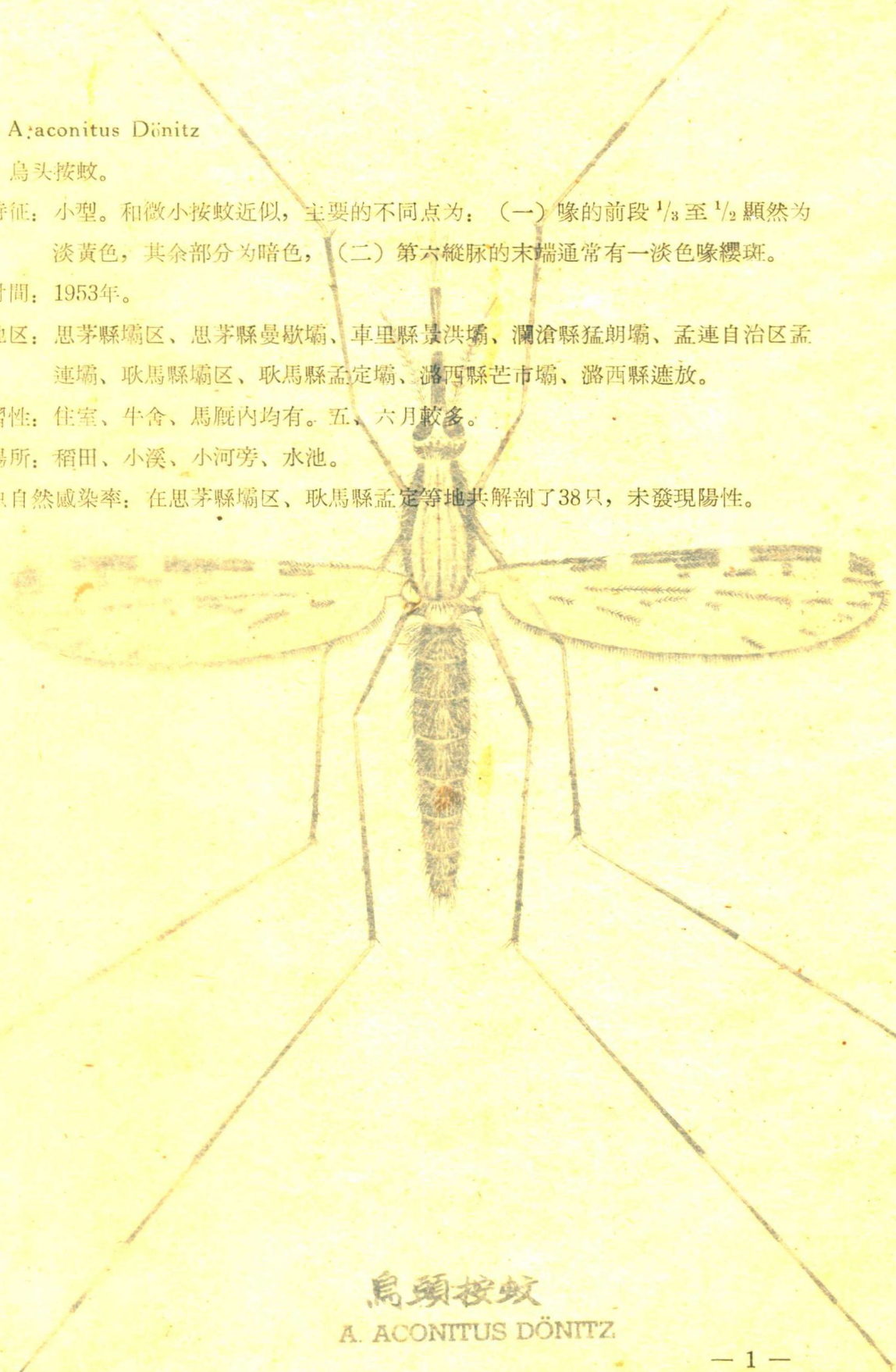
調查時間: 1953年。

發現地区: 思茅縣壩区、思茅縣曼歇壩、車里縣景洪壩、瀾滄縣猛朗壩、孟連自治區孟連壩、耿馬縣壩区、耿馬縣孟定壩、潞西縣芒市壩、潞西縣遮放。

成虫習性: 住室、牛舍、馬廐內均有。五、六月較多。

孳生場所: 稻田、小溪、小河旁、水池。

瘧原虫自然感染率: 在思茅縣壩区、耿馬縣孟定等地共解剖了38只, 未發現陽性。



烏頭按蚊

A. ACONITUS DÖNITZ

学名: *A. aitkeni* James

譯名: 艾氏按蚊。

雌蚊特征: 小型或中型, 姿态似庫蚊。头部兩眼間的头頂部分細窄, 它后有 2 顯著突生的剛毛, 剛毛旁有 1—2 小白鱗片。觸鬚細直, 末端膨大呈棒狀, 無淡色环斑。翅鱗一致暗色, 并且分布均匀。足細長, 無白环或白斑。

我國(海南島、台灣)和艾氏按蚊近似的有这蚊种的本格尔变种 (*aitkeni* var. *bengalensis*) 和花島按蚊(*insulaeflorum*), 但三者雄性外生殖器的構造有所不同, 可資鑒別。

調查時間: 1953年。

發現地區: 金屏縣城区及其附近、思茅縣塌區、思茅縣曼歇塌、瀾滄縣猛朗塌、耿馬縣塌區、双江縣塌區、隴陵縣鎮安街、潞西縣猛旺。

成虫習性: 夜晚曾在牛舍、馬廄內捕獲。

孳生場所: 蔭下清涼小池、滲出水、泉水、深草叢的水溝。

瘧原虫自然感染率: 沒有做过解剖。

艾氏按蚊

A. AITKENI JAMES

学名: *A. annularis* Van Der Wulp

譯名: 环纹按蚊。

雌蚊特征: 中型。触鬚有 3 白环, 除頂端白环外都較窄。翅前緣脉有白斑 4 个以上, 第五縱脉大部黑色, 至少在近分叉处有一黑斑。跗節有白环, 后足的第 3—5 跗節全白。

調查時間: 1953年。

發現地区: 金屏縣城区及其附近、金屏縣金水河(包括蛮棚及白石岩)、普洱縣壩区、思茅縣壩区、思茅縣曼歇壩、車里縣景洪壩、瀾滄縣猛朗壩、瀾滄縣佛坊、孟連自治區孟連壩、云縣城区及其附近、臨滄(緬寧)城区、双江縣猛猛壩、耿馬縣壩区、耿馬縣孟定壩、潞西縣蛮牛壩、隴陵縣鎮安街、潞西縣芒市壩、瑞丽縣城区、潞西縣遮放、潞西縣畹町、潞西縣猛旺、章鳳縣城区、瑞丽縣遮相(遮綫)、金屏縣猛喇。

成虫習性: 在牛舍、馬厩、住室均可捕獲, 誘蚊室(人)、动物誘蚊室及窗籠內均有進入, 野外叢草亦會捕得, 夜晚大量侵入牛舍及动物誘蚊室(牛), 均多數含有新鮮血液, 以七、八、九月为最多。

孳生場所: 稻田、水坑、沼澤、水溝、緩流, 均可孳生。

瘧原虫自然感染率: 在金屏、猛喇、思茅、思茅縣曼歇壩、瀾滄縣猛朗壩、双江縣猛猛壩、耿馬蛮別村、芒市壩等八个地区共解剖 393 只, 未發現陽性。

环纹按蚊

A. ANNULARIS VAN DER WULP

学名: *A. annularis adiei* James and Liston

譯名: 环紋按蚊哀氏变种。

雌蚊特征。和环紋按蚊相似，但它后足的第三跗節非全白，基段黑色或有不完整的黑环。

調查時間: 1953年。

發現地区: 金屏縣城区及其附近、金屏縣金水河（包括蛮棚及白石岩）、普洱縣壩区、思茅縣壩区、思茅縣曼歇壩、車里縣景洪壩、瀾滄縣猛朗壩、瀾滄縣佛坊、孟連自治區孟連壩、瀾滄縣孟索、双江縣猛猛壩、耿馬縣壩区、耿馬縣孟定壩、潞西縣芒市壩、瑞丽縣城区、潞西縣遮放、潞西縣畹町、潞西縣猛旺、章鳳縣城区、瑞丽縣遮相（遮綫）。

成虫習性: 大致和环紋按蚊相同，惟在金屏其出現数目远多于环紋按蚊。

孳生場所: 与环紋按蚊同。

瘧原虫自然感染率: 在金屏、思茅、瀾滄猛朗壩、双江猛猛壩等四个地区解剖 98 只，沒有陽性發現。

環紋按蚊哀氏變種

A. ANNULARIS ADIEI JAMES & LISTON

学名: *A. barbirostris* Van Der Wulp

譯名: 鬚喙按蚊。

雌蚊特征: 大型、黑色按蚊。触鬚有很多鱗片, 但無白环。翅前緣脉的基段有很多白鱗形成的麻点。后足第一至第四跗節的末端有窄淡色环, 末一跗節全黑。

調查時間: 1953年。

發現地区: 金屏縣金水河(包括蛮棚及白石岩)、思茅縣壩区、思茅縣曼歇壩、車里縣景洪壩、瀾滄縣猛朗壩、孟連自治區孟連壩、双江縣猛猛壩、耿馬縣壩区、耿馬縣孟定、潞西縣芒市壩、潞西縣遮放。

成虫習性: 夜晚在牛舍內找到。天亮前, 曾在天井內捕獲雌蚊。

孳生場所: 池塘、水坑及稻田。

瘧原虫自然感染率: 沒有做过解剖。

鬚喙按蚊

A. BARBIROSTRIS VAN DER WULP

学名: *A. culicifacies* Giles

譯名: 庫態按蚊。

雌蚊特征: 小型或中型。触鬚有3窄白环, 頂端和亞頂端白环間的暗色部分很寬。翅前緣脉有白斑4个以上; 第一縱脉基部 $\frac{1}{4}$ 处的正中有一黑斑, 和前緣脉上一个約略等長的白斑相对; 緣纓白斑至多不超过2个。各足通常一致暗色。

調查時間: 1953年。

發現地区: 开远縣城区、蒙自縣城区、金屏縣金水河(包括蛮棚及白石岩)。思茅縣壩区、車里縣景洪壩、瀾滄縣猛朗壩、双江縣猛猛壩、耿馬縣城区、耿馬縣孟定壩、潞西縣芒市壩、瑞丽縣城区、潞西縣遮放。

成虫習性: 住室及牛舍均有相当数量, 常因地区而不同, 白天夜晚均可捕獲, 馬厩內亦曾找到, 出現季節为6—11月, 以七月較多。

孳生場所: 小水坑、水池、水溝、緩流。

瘧原虫自然感染率: 在金水河(金屏縣)、瀾滄縣猛朗壩、双江縣猛猛壩、耿馬、耿馬縣孟定壩、芒市壩等六个地区共解剖133只, 未發現陽性。

庫態按蚊

A. CULICIFACIES GILES

学名: *A. fluviatilis* James

譯名: 小溪按蚊。

雌蚊特征: 小型或中型。触鬃有3白环, 頂端和亞頂端的白环間的黑色区域寬, 約为亞頂端白环的3—5倍。喙一致暗色。翅前緣脉有白斑4个, 基部通常無小白斑或白色鱗片。各足的跗節一致暗色或不明顯的窄白环。

調查時間: 1953年。

發現地区: 金屏縣城区及其附近、普洱縣壩区、思茅縣壩区、瀾滄縣猛朗壩、孟連自治区孟連壩、瀾滄縣孟索、云縣城区及其附近、双江縣猛猛壩、耿馬縣壩区、潞西縣芒市壩、潞西縣遮放。

成虫習性: 牛舍和住室均可栖息、不过各地出現数目很少。

孳生場所: 与微小按蚊同。

瘧原虫自然感染率: 在思茅、瀾滄縣猛朗壩兩地解剖22只, 無陽性發現。



小溪按蚊

A. FLUVIATILIS JAMES

学名: *A. gigas baileyi* Edwards

譯名: 巨型按蚊貝氏变种。

雌蚊特征: 大型、淡色按蚊, 触鬚一致暗色或有少数淡色鱗片形成的窄环。翅前緣脉的基段 $\frac{1}{4}$ 大部白色而有小黑斑; 其余部分則有2—3个横跨前緣脉和第一縱脉的大黑斑; 第六縱脉無白斑; 縱脉3—5, 2末端間的緣纓一致暗色。中足段節末段背面有一大白斑, 跗節有窄淡色环; 后足的末一跗節全部暗色。

調查時間: 1953年。

發現地区: 金屏縣城区及其附近、普洱縣壩区、思茅縣壩区、瀾滄縣猛朗壩、瀾滄縣佛坊、云縣城区及其附近、臨滄(緬寧)城区、双江縣猛猛壩、耿馬縣壩区、潞西縣芒市壩、潞西縣猛旺、昆明。

孳生場所: 喜孳生高山蔭下的泉水、山谷積水、滲透水坑、井水, 小水坑及死水溝偶而找到。

瘧原虫自然感染率: 沒有做过解剖。

巨型按蚊貝氏變種

A. GIGAS BAILEYI EDWARDS

学名: *A. hyrcanus nigerrimus* Giles

譯名: 海氏(罕根)按蚊黑色变种。

雌蚊特征: 大型、触鬃有白环。翅前缘脉只有3白斑(包括翅端白斑在内), 第五纵脉(5.2)的末端通常无淡色缘斑, 亚前缘脉白斑较小, 通常不包括或不全部包括第一纵脉。后足第四跗节的基部有白环, 后足的末端暗色。

調查時間: 1953年。

發現地區: 金屏縣城区及其附近, 金屏縣金水河(包括蛮棚及白石岩)、普洱縣壩區、思茅縣壩區、車里縣景洪壩、瀾滄縣猛朗壩, 瀾滄縣佛坊、孟連自治區孟連壩、瀾滄縣孟索、云縣城区及其附近、臨滄(緬寧)城区、双江縣猛猛壩、耿馬縣壩區、耿馬縣孟定壩、潞西縣蛮牛壩、隴陵縣鎮安街、潞西縣芒市壩、瑞麗縣城区、潞西縣遮放、潞西縣畹町、潞西縣猛旺、騰冲縣城区、章鳳縣城区、瑞麗縣遮相(遮綫)、潞西縣猛板。

成虫習性: 住室、牛舍在白天可少量捕獲, 夜晚大量侵入牛舍及誘蚊室(人), 动物誘室及窗籠內均可捉到, 野外雜草及灌木叢中均可栖息。出現季節大致和中華按蚊同, 惟在双江其高峰期在九月。

孳生場所: 和中華按蚊同。

瘧原虫自然感染率: 在腺解剖中, 金屏解剖397只, 思茅8,668只, 金屏縣猛喇壩8只, 思茅縣曼歇壩128只, 車里縣景洪壩1只, 瀾滄縣猛朗壩1,382只, 双江縣猛猛壩433只, 耿馬縣城区及蛮別村共91只, 耿馬縣孟定壩9只, 芒市壩151只, 概为陰性。在胃腺同时解剖中思茅解剖49只, 一例胃感染, 感染率为2.04%; 瀾滄縣猛朗壩243只中, 一胃陽性, 感染率为0.41%; 其余有双江縣猛猛壩12只, 耿馬26只, 芒市壩2只, 又54只, 在思茅解剖了461只, 均未有陽性發現。

海氏按蚊黑色变种

A. HYRCANUS NIGERRIMUS GILES

学名: *A. hyrcanus sinensis* Wiedemann

譯名: 中華按蚊(海氏按蚊中華变种)。

雌蚊特征: 大型, 触鬚有白环, 翅前緣脉只有3白斑(包括翅端白斑在內), 亞前緣脉白斑寬大, 完全包括第一縱脉, 第五縱脉(5.2)的末端通常有淡色緣縷斑。后足第四跗節的基部無白环, 后足的末端暗色。

調查時間: 1953年。

發現地区: 金屏縣城区及其附近, 开远縣城区, 蒙自縣城区, 金屏縣金水河(包括蛮棚及白石岩)、金屏縣猛喇壩、普洱縣壩区、思茅縣壩区、思茅縣曼歇壩、車里縣景洪壩、瀾滄縣猛朗壩、瀾滄縣佛坊、孟連自治區孟連壩、瀾滄縣孟索、云縣城区及其附近、臨滄(緬寧)城区、双江縣猛猛壩、耿馬縣壩区、耿馬縣孟定壩、潞西縣蛮牛壩、隴陵縣鎮安街、潞西縣芒市壩、瑞丽縣城区、潞西縣遮放、潞西縣畹町、潞西縣猛旺、騰冲縣城区、章鳳縣城区、瑞丽縣遮相(遮綫)、潞西縣猛板、昆明。

成虫習性: 住室、牛舍、馬厩均較普遍, 夜晚可在牛舍內大量捕獲, 誘蚊室(人), 动物誘蚊室及窗籠內可捕獲, 白日喜栖于野外叢草內及灌木叢中, 牆洞、樹蔭下的深溝岸壁捕獲甚多, 其密度变化一般六、七月最高, 有时在十一或十二月又出現一高峰。

孳生場所: 孳生地極為普遍, 以稻田、池塘、沼澤等為多, 污水坑、水坑、水溝、廢水井、蹄印等均可找到, 于金屏曾在芋头腋內采得幼虫。

瘧原虫自然感染率: 進行腺解剖的有金屏2,404只, 金屏縣金水河(包括蛮棚及白石岩)5只, 金屏縣猛喇壩11只, 思茅6,414只, 思茅縣曼歇壩48只, 車里縣景洪壩4只, 瀾滄縣猛朗壩346只, 双江縣猛猛壩1,980只, 耿馬縣城区及蛮別村107只, 耿馬縣孟定壩4只, 芒市552只均為陰性。在胃腺同时解剖中, 瀾滄縣猛朗壩95只中有一胃陽性, 其感染率为1.05%, 其它思茅573只, 双江縣猛猛壩148只, 耿馬縣城区及蛮別村47只, 芒市1只亦全為陽性。

海氏按蚊中華變種

A. HYRCANUS SINENSIS WIEDEMANN

学名: *A. jeyporiensis candidiensis* Koidzumi

譯名: 吉坡按蚊日月潭变种 (堪地按蚊)。

雌蚊特征: 中型或小型。触鬃有3白环, 亞頂端白环窄, 它前黑色区域的宽度常等于这白环的4—5倍。中胸背板有寬鱗片。翅前緣脉有白斑4个以上, 第一縱脉的端前黑斑通常有一白色中斷, 而且这白斑近向黑斑的中間。后足跗節有明顯白环, 但白环不包括前面一節的基部, 后足末端暗色。

調查時間: 1953年。

發現地区: 金屏縣城区及其附近, 金屏縣金水河(包括蛮棚及白石岩), 金屏縣猛喇壩, 普洱縣壩区、思茅縣壩区、思茅縣曼歇壩、車里縣景洪壩、瀾滄縣猛朗壩、瀾滄縣佛坊、孟連自治區孟連壩、瀾滄縣孟索、云縣城区及其附近, 双江縣猛猛壩、耿馬縣壩区、耿馬縣孟定壩、潞西縣蛮牛壩、隴陵縣鎮安街、潞西縣芒市壩、瑞丽縣城区、潞西縣遮放、潞西縣畹町、潞西縣猛旺、騰冲縣城区、章鳳縣城区、瑞丽縣遮相(遮綫), 潞西縣猛板。

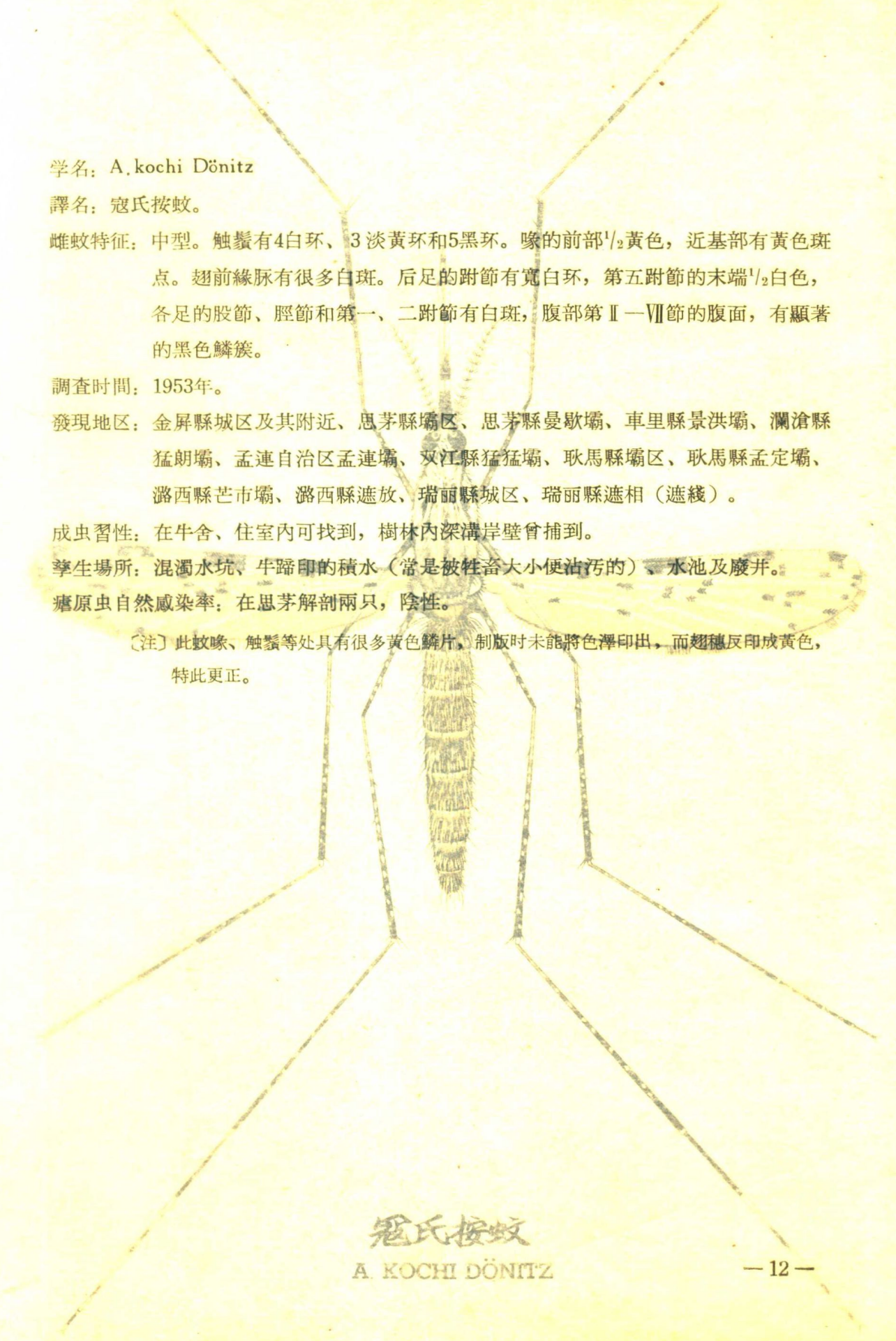
成虫習性: 住室很普遍, 白天在牛舍中可大量捕獲, 窗籠、牆洞、溝岸、地窖及樹洞內均可捕獲, 其密度以九、十月份最高。

孳生場所: 沼澤、稻田、水地、水溝、滲出水等均可孳生。

瘧原虫自然感染率: 在12个地区進行了唾液腺解剖, 除在思茅縣曼歇壩解剖了386只, 一只陽性, 感染率为0.26%, 耿馬縣蛮別村解剖2,294只, 二只陽性, 感染率为0.09%外, 其它在金屏及車里縣景洪壩各解剖一只, 金屏縣金水河(包括蛮棚)194只, 思茅935只, 瀾滄縣猛朗壩496只, 双江縣猛猛壩10,367只, 耿馬城区2,818只, 耿馬孟定壩7只, 芒市663只均为陰性。故吉坡按蚊日月潭变种, 在云南某些地区为瘧疾的傳染媒介。

吉坡按蚊日月潭變種

A. JEYPORIENSIS CANDIDIENSIS
KOIDZUMI



学名: *A. kochi* Dönitz

譯名: 寇氏按蚊。

雌蚊特征: 中型。触鬃有4白环、3淡黄环和5黑环。喙的前部 $\frac{1}{2}$ 黄色, 近基部有黄色斑点。翅前缘脉有很多白斑。后足的跗节有宽白环, 第五跗节的末端 $\frac{1}{2}$ 白色, 各足的股节、胫节和第一、二跗节有白斑, 腹部第II—VII节的腹面, 有显著黑色鳞簇。

調查時間: 1953年。

發現地区: 金屏縣城区及其附近、思茅縣壩区、思茅縣曼歇壩、車里縣景洪壩、瀾滄縣猛朗壩、孟連自治區孟連壩、双江縣猛猛壩、耿馬縣壩区、耿馬縣孟定壩、潞西縣芒市壩、潞西縣遮放、瑞丽縣城区、瑞丽縣遮相(遮綫)。

成虫習性: 在牛舍、住室內可找到, 樹林內深溝岸壁曾捕到。

孳生場所: 混濁水坑、牛蹄印的積水(常是被牲畜大小便沾污的)、水池及廢井。

瘧原虫自然感染率: 在思茅解剖兩只, 陰性。

[注] 此蚊喙、触鬃等处具有很多黄色鳞片, 制版时未能將色澤印出, 而翅穗反印成黄色, 特此更正。

寇氏按蚊

A. KOCHI DÖNITZ

学名: *A. leucosphyrus* Dönitz

譯名: 白踝按蚊。

雌蚊特征: 中型。触鬚有4白环。翅第五縱脉和第六縱脉各有黑斑6个或6个以上，第六縱脉的末端無淡色喙纓斑。各足的股節和脛節有白斑，第一跗節有白点；后足脛節的末端和第一跗節的基部白色，形成一寬脛跗白环；后足的末端暗色。

調查時間: 1953年。

發現地区: 金屏縣金水河（包括蛮棚及白石岩）、思茅縣壩区。

成虫習性: 在金屏縣金水河住室、思茅縣壩区住宅內（夜晚）均曾找到成蚊。

孳生場所: 山澗蔭下清涼小積水坑。

瘧原虫自然感染率: 沒做过解剖。

白踝按蚊

A. LEUCOSPHYRUS DÖNITZ

学名: *A. lindesayi* Giles

譯名: 林氏按蚊 (高原按蚊)。

雌蚊特征: 大型黑色按蚊。触鬃黑色, 無淡色环斑。翅前緣脉基部無白斑。前足和中足的股節黑色; 后足股節近中段 $\frac{1}{3}$ 的腹面白色, 基段背面有一黑綫, 延至轉節或几乎延至轉節。

調查時間: 1953年。

發現地区: 金屏縣城区及其附近、瀾滄縣猛朗壩、双江縣猛猛壩、潞西縣猛旺、昆明。

成虫習性: 成蚊栖止在高山石縫內及高山的住室。亦曾在牛舍內捕獲一只雌蚊。

孳生場所: 喜生在高山蔭下的清涼泉水、井水、小池、山谷的積水。

瘧原虫自然感染率: 沒有做过解剖。

林氏按蚊

A. LINDESAYI GILES



学名: *A. maculatus* Theobald

譯名: 多斑按蚊。

雌蚊特征: 中型。触鬚有3白环; 前段2白环寬, 基段的窄。翅前緣脉有白斑4个以上, 基部有2—3个小黑斑; 各足的股節和脛節有白斑; 跗節有白环; 后足2—3和3—4跗節特寬; 末一跗節全白,

調查時間: 1953年。

發現地区: 金屏縣城区及其附近、金屏縣金水河(包括蛮棚及白石岩)、金屏縣猛喇壩、普洱縣壩区、思茅縣壩区、思茅縣曼歇壩、瀾滄縣猛朗壩、瀾滄縣佛坊、瀾滄縣猛索、云縣城区及其附近、双江縣猛猛壩、耿馬縣壩区、耿馬縣孟定壩、隴陵縣鎮安街、潞西縣芒市壩、瑞丽縣城区、潞西縣遮放、昆明。

成虫習性: 成蚊在住宅、牛舍、馬廄等找到, 有时在夜晚見其侵入牛舍或房屋的外壁。

孳生場所: 喜生于清凉的積水, 如滲出水、泉水、水井等地; 水溝、池塘、緩流亦可找到。

瘧原虫自然感染率: 在金屏縣金水河(包括蛮棚)、金屏縣猛喇壩、思茅、瀾滄縣猛朗壩、芒市等六地解剖38只, 未有陽性發現。

多斑按蚊

A. MACULATUS THEOBALD

— 15 —