

建筑学 场地设计

闫寒 著

(第四版)

中国建筑工业出版社

建筑学场地设计

(第四版)

闫寒 著



中国建筑工业出版社

图书在版编目 (CIP) 数据

建筑学场地设计/闫寒著. —4 版. —北京: 中国建筑工业出版社, 2017. 9

ISBN 978-7-112-20703-9

I. ①建… II. ①闫… III. ①场地-建筑设计
IV. ①TU201

中国版本图书馆 CIP 数据核字 (2017) 第 088200 号

场地设计始终贯穿在建筑设计项目中, 对场地设计的忽视, 是一个建筑师专业不成熟的体现。本书对场地设计在建筑学范围内尽量加以系统化和实用化; 从建筑学所应涉及的场地设计技术入手, 对现有技术进行深入探讨, 实事求是地把原理落实到技术层面上, 以大量的原创性分析, 建立了建筑学领域内场地设计技术的一些新的分析方法。

全书分为七大部分: 第 1 部分场地表达, 分析了涉及等高线的场地设计和台地护坡设计等, 尤其对很多场地设计中一直存在的疑问提供了解决方法。第 2 部分场地调整, 分析了场地排水、等高线调整、土石方平衡等, 建立了适合于建筑设计范围的场地调整分析方法。第 3 部分停车场 (库), 主要对停车场 (库) 的各方面问题进行分析, 清晰完整地对相关原理加以系统化, 提炼出很多实用性较强的原理规则。第 4 部分建筑间距, 从防火、日照、遮挡等方面, 科学合理地分析建筑间距, 透彻地阐述了关于建筑间距的概念。第 5 部分总平面, 对大多数建筑类型的场地布置进行详细分析。第 6 部分道路, 总结分析了与场地设计领域交叉的道路专业知识。第 7 部分管线与绿化, 结合规范对管线布置和场地绿化进行归纳分析。

本书的读者群为建筑师、景观设计师、城市规划师、建筑学专业的广大师生, 以及注册建筑师考试人员等。

* * *

责任编辑: 张 建 张 明

责任校对: 焦 乐 李美娜

建筑学场地设计

(第四版)

闫寒 著

*

中国建筑工业出版社出版、发行 (北京海淀三里河路 9 号)

各地新华书店、建筑书店经销

北京红光制版公司制版

大厂回族自治县正兴印务有限公司印刷

*

开本: 880 × 1230 毫米 1/16 印张: 30 $\frac{1}{4}$ 字数: 889 千字

2017 年 9 月第四版 2017 年 9 月第二十次印刷

定价: 86.00 元

ISBN 978-7-112-20703-9

(30345)

版权所有 翻印必究

如有印装质量问题, 可寄本社退换

(邮政编码 100037)

第四版前言

第四版的修订内容比较多、比较杂，现概括如下：

1. 对书中涉及以下规范部分，依据近些年规范的修订情况进行了相应内容的调整：建筑设计防火规范，无障碍设计规范，堤防工程设计规范，防洪标准，汽车库、修车库、停车场设计防火规范，博物馆建筑设计规范，文化馆建筑设计规范等。

2. 局部增补的内容有：老年人建筑中的养老设施场地要求、土壤内摩擦角的常用数据、管线的间距数据等；整节增加的内容有：包括城市绿线、黄线、黑线等在内的其他控制线，明沟和雨水口的主要数据，登高操作场地，以及高压走廊等。

3. 对第三版书中遗留的一些错漏或含糊的地方，进行了更正，并改绘了书中的一些附图。

本版修改中，张建老师反复和我探讨研究，也使我获得更多的思路和感悟。

第四版修订结束后，忽然发现在书中竟然没给场地设计下个定义，原因很简单，开始成书时，我希望通过对国内场地设计技术的原创性研究，把场地设计在建筑学层面系统化、实用化，极力避免过多地谈论飘在空中的概念和理论，也不想以此增加书的篇幅。以至于，最终忘记了给个定义。

那么，什么是场地设计呢？可以有很多严肃的答案，如：结合规范和设计经验，对基地的各种条件做统筹考虑并协调解决各种问题，以达到基地的要求，同时和建筑及景观形成有机关系的一门学科。当我说出这个很科学的定义时，听者往往会一脸茫然。是的，学术的定义都是拗口和令人费解的。当然，这样的定义内容不会犯错，因为啥都包括了，你无法挑出它的错，却会让人马上忘记。因此，我不喜欢这样的说辞。

再后来被问到什么是场地设计时，我会简单地说：除了建筑单体之外的设计，都是场地设计。我省事了，听者也清楚了，皆大欢喜。

而实际上，场地设计确实包括除了建筑单体之外的所有设计，有时甚至涵盖了建筑单体设计，比如屋顶绿化，建筑外立面色彩、材质处理等。

每每提到一些建筑大师和明星建筑师的作品，大家基本都是看“颜值”，看建筑和景观的“颜值”，而其室内外空间是否真的尺度适宜、性能合理，几乎无人关心。

在本书中我刻意避开了对历史、理论的玄谈，默默地做了一些场地技术的阐释工作，希望能够为场地设计学科、专业的健康发展出点力。

春令

花园里又无比繁兴

各色花朵摇曳着俏丽

牵引游客那流连的目光

而我呢

只是立于角落安安静静

守护在蓁蓁旁那无名的

小园丁

2017年3月22日于成都清水河畔

第三版前言

从这本书诞生到现在的第三版修订，一晃已经有好几年了，却似昨天。

当初原想成稿后就不再花费精力管它，把它当做在场地设计领域的抛砖引玉之载体。然而随着时间的推移，发现书中有些地方需要修正，有些地方因为规范改变也要随之调整，如果放任不管，对读者是不负责任的态度，也对不起读者的厚爱。看来，生下孩子，事情并未结束，还要细心教育、调养孩子。

当然，这本书之初也有个小小的秘密，它是送给爱人蓁蓁的一个礼物，未来，我会陆续给予蓁蓁更好的礼物，不会使爱人失望。

这本书开始就以场地技术为目的，着重于技术，有意抛开一般书籍浮夸不实的理论。我认为如果将来有时间，可能需要扩充本书的内容范围，大章节包括场地设计心理、历史习俗场地研究、基地的场地测评、场地空间限定、场地的景观与建筑、场地设计步骤及编制、综合管线的设计研究等，小章节包括场地的识读与判断、坡向研究、场地限界的护坡处理等。是否这样扩充，可能是很久以后再定的事了。

本次第三版修订，对于全书整体进行了梳理，包括简化一些数据、修正语句、改正失误，以及根据新规范调整多处，增加重点处为黑体字；在每章后另外附有章节要点，以方便读者直接获取关键信息，也可以针对章节要点再阅读相应的具体内容。

本书是为工作、学习之用书，很多人把本书作为考试用书，这其实只是本书写作目的之一。场地设计表面看似简单，深入下去会发觉并不简单。只有真正掌握了场地设计的基本原理，才能在实际工作或考试中有好的发挥，否则一切成绩无从谈起。

感谢张建编辑的很多建议，尤其是她提出的增加章节要点，为本书提供了快速阅读的方式。想起本书成稿之初，还要感谢几个人，一是黄居正先生，当时有几家出版社都希望得到本书的出版权，黄居正先生和我电话中的一番谈话，促使我把书稿托付给了建工这家在中国建筑业影响最大的出版社。王昕禾先生对本书的插图和排版给予了细致的建议。还有赵晓光老师，其严谨的治学态度是我所不能及的。

如何能获得更好的人生成绩而不荒废光阴？我想，沉浸在目标中和持续的耐心是克服浮躁的良药，寄语大家和自己吧。

2012年9月于光华园

第二版前言

虽然这几年的建筑界，尤其是建筑院校，对场地设计的重视程度有了很大的提高，但是对于场地设计的理解深度还是有些不够。场地设计是以独立科目的形式存在，但是实质上它是和整个设计体系相融合的，也只有融合后才能透彻表达和理解场地设计。场地设计是贯穿于整个设计范围和过程的，甚至到室内设计阶段，有时为达到精彩效果都会与场地设计相互动。

由于事务所的工作忙碌，很多写作计划进展缓慢，原本想对本书进行大调整、大增补的计划更是停滞不前。现在努力抽出时间做了一些修补工作，主要的调整是：增补了两个章节的内容，场地选址和场地的保护；修正了一些笔误之处；对于比较重要的定义、原理和特别体会的地方，进行了变黑体字处理。

再版之时，想起成书前的一幕幕：午饭时候还和朋友兴奋地表述刚完成的部分、画在不同稿纸上的配图草稿厚厚的卷在桌上、休息时那婆娑树影透着月光、窗外城市高空上偶尔掠过的飞机……还有成书后的那些难忘的事：很多不认识的人热心为我指出不妥或笔误之处；赵晓光老师的长途通话，为本书提出了许多宝贵意见；每次的改动，张建老师都能够及时调整，不辞辛苦……真心感谢这些良师益友，感谢生活，也更感谢我的爱人蓁蓁和家庭。

第一版前言

场地设计，实质上可以作为单独的一门学科，它在景观设计学、建筑学、城市设计、城市规划中都有所体现，尤其是景观设计学中的场地设计比较系统。作为建筑学范围内的场地设计，它在建筑设计中的作用无处不在，小到对细部的控制，大到对总体的把握。它能够左右到建筑项目的优化方向，甚至有时会影响到建筑的风格。尤其是在与业主进行前期接触时，业主对设计者是否有信心，常常取决于设计者对场地分析、控制的能力如何。

1994年中国开始注册建筑师资格考试，反映出很多建筑师对场地设计的认识是较肤浅和薄弱的。从学校建筑教育中缺少针对场地设计课程的设置，到从事建筑设计人员在工作中对场地设计的漠视（大多是无意识的），绝大多数建筑师得到的场地设计知识是不完整、不系统的。这也是由于在以往的建筑学界，把场地设计仅仅看做是总图设计所致。过去中国采用苏联的建筑设计流程模式，往往设计院单独设立总图室，场地设计自然归为总图室的工作，建筑师专注于单体，长久以来，造成建筑师对场地设计基础知识缺乏系统的训练。

翻阅国内关于场地设计的书籍，不多的几本书，或过于偏重理论和历史渊源，或以规范汇编为主，使阅读者的收获不大。而国外的关于场地设计的书籍（包括翻译书籍），很多阐述和中国的实际情况、要求不一致，产生了阅读和实际应用上的困难和偏颇。

本书努力把场地设计在建筑学范围内系统化和实用化，也刻意避免同类书模棱两可的诟病和空洞的原理。从建筑学所应涉猎的场地设计技术入手，以大量原创性的研究，对现有的场地设计技术进行深入的研究，实事求是地把原理落实到技术层面上。本书侧重于提高场地设计作图的技术解决能力，以使读者在实际工作中能得心应手地处理场地问题。同时也比较系统地进行了大量的原创性分析，建立了建筑学领域内场地设计技术的一些新的分析方法和方式。

本书中很多地方的叙述可以说过于细致，叙述的不厌其烦，许多分析的过程可能让读者觉得很复杂，尤其在第一部分，主要是为了使读者对场地设计建立一种感性认识，达到真正地理解、很好地消化。只有掌握好场地设计最基础的东西，设计者才能轻松地面对实际工程中的场地设计问题；而对于参加注册建筑师考试的人员，才能在解题过程中体现自己场地设计的能力。

本书是在广泛收集资料和积累实际工作经验的基础上写成的，旨在提高建筑师现场解决场地设计问题的能力。

把本书作为注册建筑师的考试复习资料，是完全胜任的；但是本书面对的不仅仅是注册建筑师考试的考生，更广泛的使用者是建筑师和建筑从业人员、大专院校建筑学专业师生和景观设计师等。对于注册建筑师资格考试的考生，本书并非是场地设计速成手册，事实上也不可能有这样的速成手册；只有认真地研习吸收，不以考试通过为目的，而是以在实际工作中能熟练应用为目的，才能真正有所收获、有所提高。考虑到本书是针对建筑学专业的专业书籍，所以必须达到一定的专业深度，否则同市面上许多场地设计书籍一样，会流于“资料集合”的华而不实，所以本书作者希望读者理解有些写法的繁琐，或者说，本书是为具有一定理解能力的建筑师准备的。

目 录

第四版前言
第三版前言
第二版前言
第一版前言

| | |
|----------------------------|----|
| 1 场地表达 | 1 |
| 1.1 等高线 | 2 |
| 1.1.1 定义 | 2 |
| 1.1.2 高程 | 3 |
| 1.1.3 剖面 | 4 |
| 1.1.4 精度 | 4 |
| 1.2 等高线表达 | 6 |
| 1.2.1 坡度和放坡 | 6 |
| 1.2.2 内插法 | 8 |
| 1.2.3 不规则坡地的等高线间距 | 9 |
| 1.2.4 路径最短距离 | 12 |
| 1.2.5 三点限制的场地平面 | 17 |
| 1.3 地形地貌 | 19 |
| 1.3.1 地形图 | 19 |
| 1.3.2 地形坡度范围划分(坡度分析) | 21 |
| 1.3.3 山脊和山谷及山顶和凹地 | 23 |
| 1.3.4 快速识别凸凹的方法 | 24 |
| 1.3.5 分水线的提取 | 24 |
| 1.3.6 汇水面积与径流量 | 26 |
| 1.3.7 坡度与径流侵蚀 | 28 |
| 1.3.8 地形图主要图例 | 29 |
| 1.3.9 滑坡的治理 | 30 |
| 1.3.10 崩塌的治理 | 31 |
| 1.4 台地护坡 | 32 |
| 1.4.1 台地和护坡的概念 | 32 |
| 1.4.2 水平边缘截面法取点 | 32 |

| | |
|-------------------------------|-----|
| 1.4.3 非水平边缘截面法取点 | 35 |
| 1.4.4 原地面平整时公式法取点 | 39 |
| 1.4.5 原地面不平整时公式法取点 | 48 |
| 1.4.6 台地边缘水平的护坡设计(平行线法) | 50 |
| 1.4.7 台地边缘倾斜的护坡设计(平行线法) | 61 |
| 1.4.8 微小差异引起的误差 | 71 |
| 本章要点 | 75 |
| 2 场地调整 | 77 |
| 2.1 场地形式及表示法 | 78 |
| 2.1.1 场地布置方法 | 78 |
| 2.1.2 场地三种形式 | 78 |
| 2.1.3 等高线法 | 80 |
| 2.1.4 标高控制法 | 81 |
| 2.1.5 坡面法 | 81 |
| 2.1.6 方格法 | 82 |
| 2.2 场地排水 | 83 |
| 2.2.1 场地排水方案 | 83 |
| 2.2.2 广场排水 | 92 |
| 2.2.3 基地地面标高关系和排水 | 96 |
| 2.2.4 建筑(或台地)四周排水 | 97 |
| 2.2.5 建筑(或台地)四周排水等高线设计 | 97 |
| 2.2.6 排水系统 | 100 |
| 2.2.7 明沟和雨水口的主要数据 | 101 |
| 2.3 坡度的限制 | 102 |
| 2.3.1 地面与道路设计坡度的限制 | 102 |
| 2.3.2 无障碍设计坡度的限制 | 102 |
| 2.4 调整等高线 | 105 |
| 2.4.1 场地平面的等高线调整 | 105 |
| 2.4.2 排水挖沟的等高线调整 | 110 |
| 2.4.3 构筑物及台地四周边坡的等高线调整 | 115 |

| | | | |
|--------------------------|-----|----------------------------|-----|
| 2.5 土石方计算 | 122 | 3.1.3 停车场(库)的类型与分类 | 192 |
| 2.5.1 填挖土石方 | 122 | 3.1.4 停车导向系统 | 193 |
| 2.5.2 网格法 | 122 | 3.1.5 停车控制 | 193 |
| 2.5.3 垂直截面法 | 127 | 3.1.6 路面停车场 | 194 |
| 2.5.4 等高线水平截面法 | 129 | 3.1.7 设置停车场(库)一般原则 | 195 |
| 2.5.5 非完整方格部分 | 130 | 3.1.8 停车场(库)址 | 195 |
| 2.5.6 土石方调配 | 131 | 3.1.9 停车场(库)的防火要求 | 197 |
| 2.5.7 其他影响 | 132 | 3.1.10 消防通道 | 199 |
| 2.6 土石方平衡 | 135 | 3.1.11 服务对象及服务半径 | 200 |
| 2.6.1 土石方量最小和场地选址 | 135 | 3.1.12 汽车参数要求 | 201 |
| 2.6.2 填挖土方量平衡法 | 138 | 3.1.13 汽车回转轨迹及方式 | 205 |
| 2.6.3 垂直截面平衡法 | 142 | 3.1.14 安全停车所需的纵横间距 | 211 |
| 2.6.4 最小二乘法 | 145 | 3.1.15 停车场(库)出入口 | 212 |
| 2.7 场地标高的调整 | 148 | 3.1.16 停车场(库)内通车道 | 217 |
| 2.7.1 初步场地设计标高的调整 | 148 | 3.1.17 坡道的坡度设计 | 219 |
| 2.7.2 场地设计标高 | 156 | 3.1.18 停车场(库)车位布置 | 224 |
| 2.7.3 场外因素的限制 | 165 | 3.1.19 停车场(库)在总平面的位置 | 231 |
| 2.8 防护工程 | 170 | 3.1.20 停车场(库)其他设施 | 233 |
| 2.8.1 挡土墙 | 170 | 3.1.21 城市公共交通站 | 239 |
| 2.8.2 护坡工程 | 171 | 3.2 无障碍停车 | 241 |
| 2.8.3 防护类型的选择 | 172 | 3.2.1 残疾人停车车位 | 241 |
| 2.8.4 防洪堤 | 173 | 3.2.2 残疾人停车车位位置 | 241 |
| 2.9 场地选址 | 175 | 3.3 停车场竖向设计 | 245 |
| 2.9.1 地形地质因素 | 175 | 3.4 自行车停车场(库) | 246 |
| 2.9.2 规划控制因素 | 181 | 本章要点 | 247 |
| 2.9.3 环境因素 | 181 | 4 建筑间距 | 249 |
| 2.9.4 其他因素 | 182 | 4.1 建筑高度 | 250 |
| 2.10 场地的保护 | 184 | 4.1.1 建筑高度 | 250 |
| 2.10.1 水土保持防护 | 184 | 4.1.2 建筑高度的限制 | 251 |
| 2.10.2 绿化保护 | 185 | 4.1.3 高层建筑和其他民用建筑 | 252 |
| 2.10.3 施工保护 | 185 | 4.2 防火间距 | 253 |
| 本章要点 | 186 | 4.2.1 防火规范 | 253 |
| 3 停车场(库) | 189 | 4.2.2 防火间距的作用 | 253 |
| 3.1 停车场(库) | 190 | 4.2.3 防火间距具体分析 | 254 |
| 3.1.1 城市停车场的作用 | 190 | 4.3 日照间距及遮挡 | 260 |
| 3.1.2 静态交通与动态交通 | 191 | 4.3.1 关于日照参数 | 260 |

| | | | | | |
|-------------|----------------|------------|-------------|-------------|------------|
| 4.3.2 | 棒影图原理 | 263 | 5.5.1 | 选址要点 | 328 |
| 4.3.3 | 日照标准 | 266 | 5.5.2 | 总平面功能关系 | 328 |
| 4.3.4 | 建筑被遮挡检验 | 267 | 5.5.3 | 总平面布置要点 | 329 |
| 4.3.5 | 日照间距系数 | 274 | 5.5.4 | 分析 | 329 |
| 4.3.6 | 建筑日影图、日影时间图 | 288 | 5.5.5 | 其他类型 | 330 |
| 4.4 | 视觉卫生间距 | 291 | 5.6 | 剧场 | 331 |
| 4.5 | 风象 | 292 | 5.6.1 | 选址要点 | 331 |
| 4.5.1 | 风向和风速 | 292 | 5.6.2 | 总平面功能关系 | 331 |
| 4.5.2 | 污染系数 | 293 | 5.6.3 | 总平面布置要点 | 331 |
| 4.5.3 | 风的等级 | 293 | 5.6.4 | 分析 | 332 |
| 4.5.4 | 建筑布局与主导风向 | 293 | 5.7 | 综合医院 | 334 |
| 本章要点 | | 295 | 5.7.1 | 选址要点 | 334 |
| 5 | 总平面 | 297 | 5.7.2 | 总平面功能关系 | 334 |
| 5.1 | 建筑基地 | 298 | 5.7.3 | 总平面布置要点 | 335 |
| 5.1.1 | 道路红线 | 298 | 5.7.4 | 分析 | 335 |
| 5.1.2 | 用地红线和建筑控制线 | 301 | 5.8 | 博物馆 | 339 |
| 5.1.3 | 基地限定要求 | 302 | 5.8.1 | 选址要点 | 339 |
| 5.1.4 | 建筑突出物 | 304 | 5.8.2 | 总平面功能关系 | 339 |
| 5.1.5 | 建筑控制线范围 | 306 | 5.8.3 | 总平面布置要点 | 339 |
| 5.1.6 | 消防车道 | 307 | 5.8.4 | 分析 | 340 |
| 5.1.7 | 登高操作场地 | 309 | 5.8.5 | 其他类型 | 341 |
| 5.1.8 | 三个技术指标 | 309 | 5.9 | 展览建筑 | 342 |
| 5.1.9 | 其他控制线 | 310 | 5.9.1 | 选址要点 | 342 |
| 5.2 | 建筑总平面布置 | 312 | 5.9.2 | 总平面功能关系 | 342 |
| 5.3 | 中小学校 | 314 | 5.9.3 | 总平面布置要点 | 342 |
| 5.3.1 | 选址要点 | 314 | 5.9.4 | 分析 | 343 |
| 5.3.2 | 总平面功能关系 | 315 | 5.9.5 | 其他类型 | 343 |
| 5.3.3 | 总平面布置要点 | 315 | 5.10 | 图书馆 | 344 |
| 5.3.4 | 分析 | 318 | 5.10.1 | 选址要点 | 344 |
| 5.3.5 | 其他类型 | 322 | 5.10.2 | 总平面功能关系 | 344 |
| 5.4 | 档案馆 | 324 | 5.10.3 | 总平面布置要点 | 344 |
| 5.4.1 | 选址要点 | 324 | 5.10.4 | 分析 | 345 |
| 5.4.2 | 总平面功能关系 | 324 | 5.11 | 疗养院 | 347 |
| 5.4.3 | 总平面布置要点 | 325 | 5.11.1 | 选址要点 | 347 |
| 5.4.4 | 分析 | 325 | 5.11.2 | 总平面功能关系 | 347 |
| 5.5 | 电影院 | 328 | 5.11.3 | 总平面布置要点 | 347 |
| | | | 5.11.4 | 分析 | 348 |

| | | | |
|------------------------|-----|----------------------------|-----|
| 5.12 幼儿园 | 349 | 5.19 银行 | 367 |
| 5.12.1 选址要点 | 349 | 5.19.1 选址要点 | 367 |
| 5.12.2 总平面功能关系 | 349 | 5.19.2 总平面功能关系 | 367 |
| 5.12.3 总平面布置要点 | 350 | 5.19.3 总平面布置要点 | 367 |
| 5.12.4 分析 | 350 | 5.20 老年人建筑 | 368 |
| 5.13 文化馆 | 352 | 5.20.1 选址要点 | 368 |
| 5.13.1 选址要点 | 352 | 5.20.2 总平面功能关系 | 368 |
| 5.13.2 总平面功能关系 | 352 | 5.20.3 总平面布置要点 | 369 |
| 5.13.3 总平面布置要点 | 352 | 5.21 法院建筑 | 370 |
| 5.13.4 分析 | 353 | 5.21.1 选址要点 | 370 |
| 5.14 学生宿舍 | 355 | 5.21.2 总平面功能关系 | 370 |
| 5.14.1 选址要点 | 355 | 5.21.3 总平面布置要点 | 370 |
| 5.14.2 总平面功能关系 | 355 | 5.21.4 分析 | 371 |
| 5.14.3 总平面布置要点 | 355 | 5.22 铁路旅客车站 | 372 |
| 5.14.4 分析 | 355 | 5.22.1 选址要点 | 372 |
| 5.15 办公建筑 | 357 | 5.22.2 总平面功能关系 | 372 |
| 5.15.1 选址要点 | 357 | 5.22.3 总平面布置要点 | 372 |
| 5.15.2 总平面功能关系 | 357 | 5.22.4 分析 | 374 |
| 5.15.3 总平面布置要点 | 357 | 5.23 汽车客运站 | 375 |
| 5.15.4 分析 | 358 | 5.23.1 选址要点 | 375 |
| 5.16 旅馆 | 359 | 5.23.2 总平面功能关系 | 375 |
| 5.16.1 选址要点 | 359 | 5.23.3 总平面布置要点 | 376 |
| 5.16.2 总平面功能关系 | 359 | 5.24 航空港 | 377 |
| 5.16.3 总平面布置要点 | 360 | 5.24.1 选址要点 | 377 |
| 5.16.4 分析 | 360 | 5.24.2 总平面功能关系 | 377 |
| 5.16.5 其他类型 | 360 | 5.24.3 总平面布置要点 | 377 |
| 5.17 商业建筑 | 362 | 5.24.4 分析 | 378 |
| 5.17.1 选址要点 | 362 | 5.25 港口客运站 | 380 |
| 5.17.2 总平面功能关系 | 362 | 5.25.1 选址要点 | 380 |
| 5.17.3 总平面布置要点 | 363 | 5.25.2 总平面功能关系 | 380 |
| 5.17.4 分析 | 363 | 5.25.3 总平面布置要点 | 381 |
| 5.17.5 其他类型 | 363 | 5.26 广播台(电视台) | 382 |
| 5.18 饮食建筑 | 365 | 5.26.1 选址要点 | 382 |
| 5.18.1 选址要点 | 365 | 5.26.2 总平面功能关系 | 382 |
| 5.18.2 总平面功能关系 | 365 | 5.26.3 总平面布置要点 | 382 |
| 5.18.3 总平面布置要点 | 365 | 5.27 广播塔(电视塔) | 384 |
| 5.18.4 分析 | 365 | 5.27.1 选址要点 | 384 |

| | | | | | |
|-------------|------------------|------------|-------------|------------------|------------|
| 5.27.2 | 总平面功能关系 | 384 | 6.7.1 | 道路交叉口的类型和形式 | 414 |
| 5.27.3 | 总平面布置要点 | 384 | 6.7.2 | 道路交叉口设计原则 | 415 |
| 5.28 | 洁净厂房 | 386 | 6.7.3 | 道路交叉口的交通组织 | 415 |
| 5.28.1 | 选址要点 | 386 | 6.7.4 | 道路交叉口视距三角形 | 417 |
| 5.28.2 | 总平面功能关系 | 386 | 6.7.5 | 道路交叉口竖向设计 | 418 |
| 5.28.3 | 总平面布置要点 | 387 | 6.8 | 道路照明设计 | 420 |
| 本章要点 | | 388 | 6.8.1 | 道路照明设施 | 420 |
| 6 | 道路 | 391 | 6.8.2 | 曲线路段照明 | 420 |
| 6.1 | 道路网 | 392 | 6.8.3 | 平面交叉口照明 | 421 |
| 6.1.1 | 公路网 | 392 | 6.8.4 | 广场及停车场照明设计 | 422 |
| 6.1.2 | 城市道路网 | 393 | 6.9 | 道路绿化 | 423 |
| 6.2 | 道路分类和分级 | 394 | 6.9.1 | 道路绿化规划与设计原则 | 423 |
| 6.2.1 | 公路分级 | 394 | 6.9.2 | 道路绿地布局与景观规划 | 423 |
| 6.2.2 | 城市道路分类 | 394 | 6.9.3 | 道路绿带设计 | 424 |
| 6.2.3 | 城市道路技术分级 | 395 | 6.9.4 | 交通中心岛绿地设计 | 425 |
| 6.3 | 道路横断面 | 396 | 6.9.5 | 树种和地被植物选择 | 425 |
| 6.3.1 | 公路横断面 | 396 | 6.9.6 | 道路绿化与其他设施 | 425 |
| 6.3.2 | 城市道路横断面 | 396 | 6.9.7 | 广场绿化 | 426 |
| 6.3.3 | 路拱横坡和路拱曲线 | 398 | 6.10 | 城市道路无障碍设计 | 427 |
| 6.3.4 | 路缘石 | 398 | 6.10.1 | 缘石坡道 | 427 |
| 6.4 | 道路竖向设计 | 400 | 6.10.2 | 盲道设计 | 428 |
| 6.4.1 | 公路纵坡坡限 | 400 | 6.10.3 | 公交车站盲道和坡道 | 430 |
| 6.4.2 | 城市道路纵坡坡限 | 401 | 6.10.4 | 人行天桥(地道)盲道 | 430 |
| 6.4.3 | 城市道路排水系统和雨水口 | 401 | 本章要点 | | 432 |
| 6.4.4 | 道路等高线 | 403 | 7 | 管线与绿化 | 433 |
| 6.5 | 公路选线 | 406 | 7.1 | 管线综合 | 434 |
| 6.5.1 | 公路道路选线原则 | 406 | 7.1.1 | 管线综合内容 | 434 |
| 6.5.2 | 平原区选线 | 406 | 7.1.2 | 管线分类 | 434 |
| 6.5.3 | 丘陵区选线 | 408 | 7.1.3 | 地下敷设一般原则 | 434 |
| 6.5.4 | 山岭区选线 | 409 | 7.2 | 地下直埋敷设 | 436 |
| 6.6 | 城市道路布置 | 412 | 7.2.1 | 规划位置的确定 | 436 |
| 6.6.1 | 河网地区 | 412 | 7.2.2 | 平行布置次序 | 437 |
| 6.6.2 | 山区 | 412 | 7.2.3 | 最小水平净距 | 437 |
| 6.6.3 | 城市环路 | 413 | 7.2.4 | 土壤内摩擦角 | 438 |
| 6.6.4 | 地震设防的城市道路要求 | 413 | 7.2.5 | 交叉排列顺序 | 438 |
| 6.7 | 城市道路平面交叉口 | 414 | 7.2.6 | 最小垂直净距 | 439 |

| | | | |
|---------------------------|-----|--------------------------|-----|
| 7.2.7 覆土深度 | 439 | 7.6.2 种植设计立面构成 | 447 |
| 7.3 地下综合管沟敷设 | 440 | 7.6.3 绿化一般原则 | 447 |
| 7.3.1 综合管沟设置位置 | 440 | 7.7 部分功能区绿化 | 450 |
| 7.3.2 综合管沟布置原则 | 440 | 7.7.1 居住区绿化 | 450 |
| 7.4 地上敷设方式 | 441 | 7.7.2 医院绿化 | 450 |
| 7.4.1 架空敷设布置原则 | 441 | 7.7.3 广场绿化 | 450 |
| 7.4.2 架空敷设线路最小净距 | 441 | 7.7.4 风景区绿化 | 451 |
| 7.4.3 地面敷设 | 442 | 7.7.5 公园绿化 | 451 |
| 7.4.4 高压走廊 | 442 | 7.7.6 工业企业绿化 | 452 |
| 7.5 绿化类别 | 443 | 本章要点 | 453 |
| 7.5.1 绿化概念 | 443 | 参考文献 | 454 |
| 7.5.2 绿地分类 | 443 | 参考规范 | 465 |
| 7.5.3 植物种类 | 445 | 后记 | 469 |
| 7.6 绿化设计及原则 | 446 | | |
| 7.6.1 绿化平面布局 | 446 | | |

本书提醒

本书中，非注明的情况下：

公式中各个参数单位为统一度量单位；

图例中未注明比例的，以实际设计要求的比例为准；

图例中未注明指北针的，以上北下南、左西右东读图习惯为准；

等高线改动分析图例中，考虑分析的需要，原地形等高线采用虚线；

图例中某点标高需要同时标注原地面标高值和设计地面标高值时，原地面标高值加括号表示。



场地表达

在建筑总平面设计中，场地表达是必不可少的一环。它不仅关系到建筑的美观性，更直接影响到建筑的功能性和实用性。一个优秀的场地表达方案，能够清晰地展示场地的地形、地貌、水文、地质等自然条件，为后续的设计和施工提供准确的依据。

在表达过程中，设计师需要综合运用等高线、剖面图、透视图等多种表现手法，力求做到既科学又艺术。同时，随着计算机技术的发展，数字地形模型（DEM）和地理信息系统（GIS）的应用，使得场地表达更加精确和直观。通过对比分析不同方案，设计师可以优化场地布局，提升建筑与环境的融合度。

此外，场地表达也是与业主和相关部门沟通的重要桥梁。通过直观的图形语言，设计师可以清晰地传达设计意图，解释设计方案的合理性和可行性。在方案评审和报批过程中，一份高质量的场地表达方案往往能起到事半功倍的效果。

总之，场地表达是建筑总平面设计中不可或缺的一环。设计师应不断提升自身的专业素养和表现能力，力求在科学性与艺术性之间找到最佳的平衡点，为建筑项目的顺利推进奠定坚实的基础。

在具体的设计实践中，设计师应根据场地的实际情况，选择合适的表达方式和比例尺。对于地形起伏较大的场地，等高线表达尤为重要；而对于水文地质复杂的场地，剖面图和地质图则更具说服力。同时，结合透视图和鸟瞰图，可以更全面地展示场地的整体面貌和建筑与环境的协调关系。

随着建筑行业的不断发展，对场地表达的要求也在不断提高。设计师应紧跟时代步伐，积极探索新的表达技术和手段，不断提升场地表达的质量和水平，为建筑事业的繁荣发展做出更大的贡献。

1.1 等高线

1.1.1 定义

在自然界几乎不存在完全平整的面，或者说，自然界的一切都存在着起伏，哪怕是海面，实际上由于引力、流动、海底地壳运动、暗流、甚至海洋生物的运动，在这诸多因素影响下，也并不是完全平整的。

应该说，人类对自然界的山丘、山脉以及任何一块土地，都可以用等高线在二维平面上进行表达。

一个地面的等高线的形成，就犹如切面包片一样。从认定的一个水平面（水平面即与所处地面平行的面）开始，以相同的间隔切开起伏的地面为一个一个片，把每一个片的边缘线或空洞的边缘线取出来，叠落在水平面上，就形成了表达三维的等高线图（图 1.1.1）。

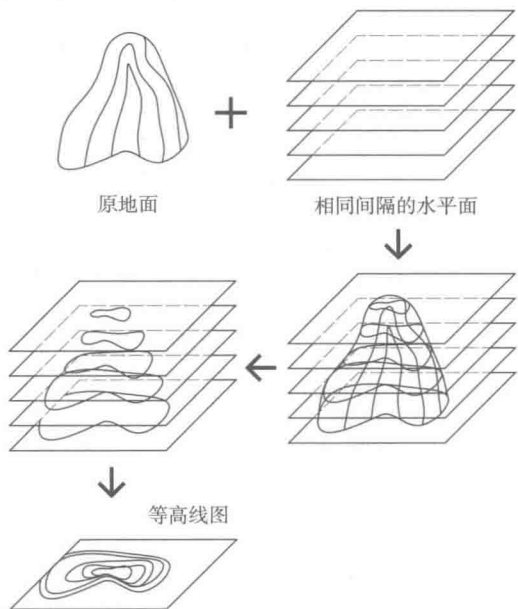


图 1.1.1 等高线的形成

等高线是在设定某固定点或临时参考点为最底面高程（即零点高程）的基础上，将相同高程的点连接而成的曲线。

等高线上的高程注记数值字头朝向上坡方向，字体颜色同等高线颜色（棕色）（图 1.1.2）。

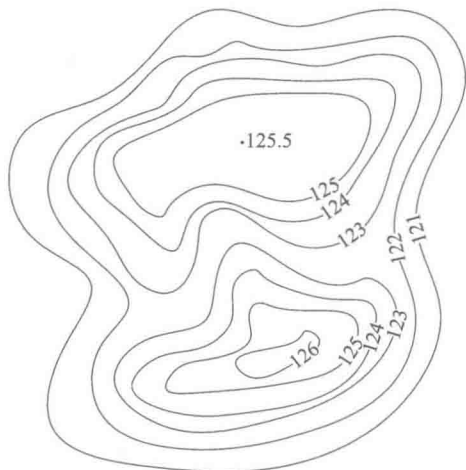


图 1.1.2 高程标记字头朝向上坡方向

每一条等高线都是封闭的，在图纸上看到的往往是等高线的一段，并不代表等高线没有封闭，只是因为取图范围有限的缘故而造成的错觉（图 1.1.3）。

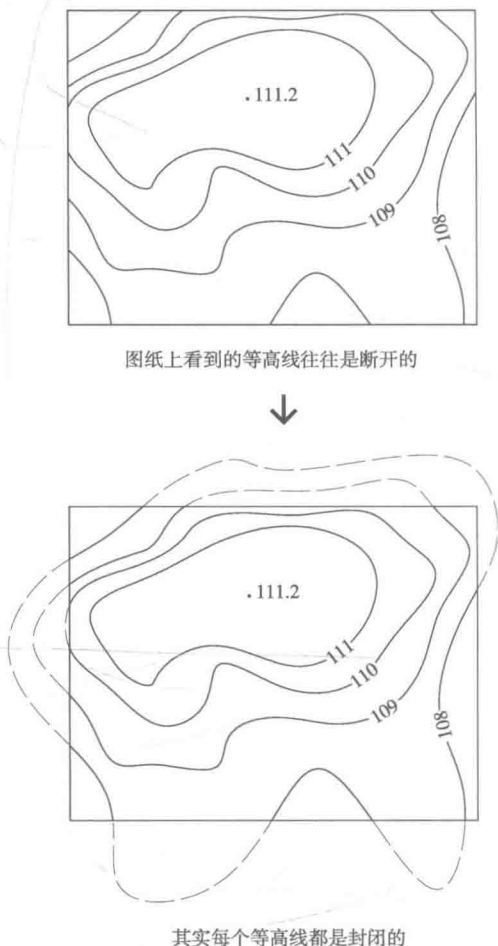


图 1.1.3 每条等高线都是封闭的

相邻的两条等高线，两者的水平距离称为等高线间距，两者的垂直距离（即高差）称为等高距（图 1.1.4）。

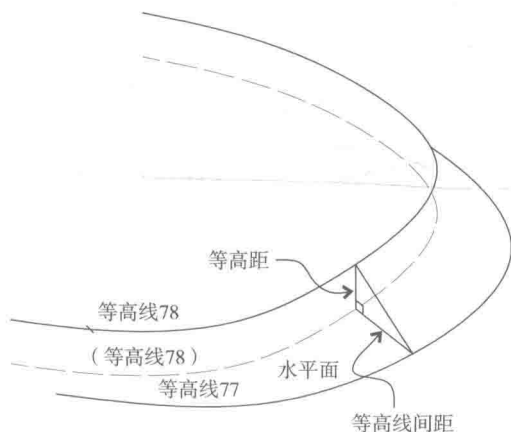


图 1.1.4 等高线间距和等高距

对于某张地形图来说，该图纸中的等高距是固定的数值；而等高线间距一般是变化不定的，除非地形是个斜平面或非常有规律的起伏面，才会出现相等的等高线间距（图 1.1.5）。

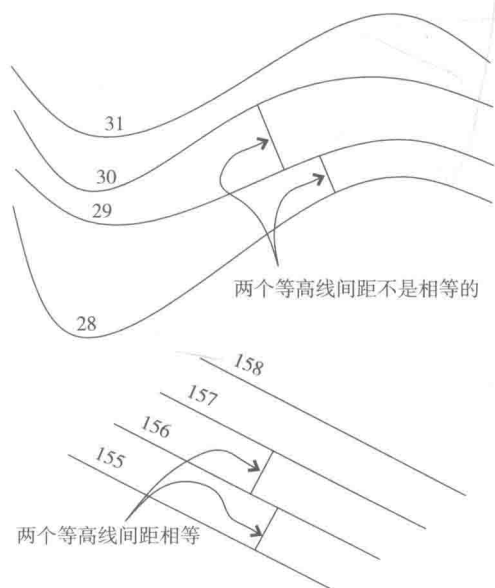


图 1.1.5 关于等高线间距

在大、中比例尺地形图上，为便于读图，将等高线分为基本等高线（首曲线）、加粗等高线（计曲线）、半距等高线（间曲线）、1/4 距等高线（助曲线）（图 1.1.6）。

(1) 首曲线：按相应比例尺规定的等高距测绘的等高线，图上用细线表示。

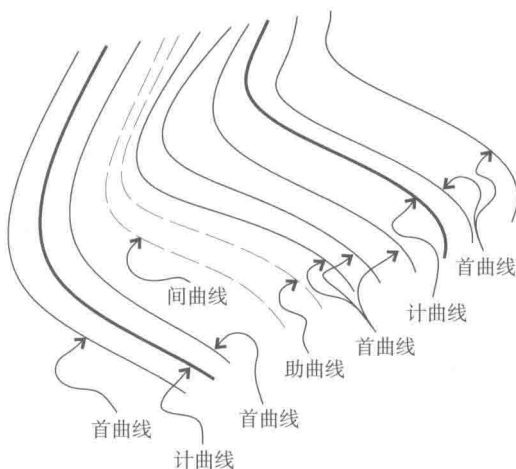


图 1.1.6 等高线的表示

(2) 计曲线：为方便查看等高线的高程，规定从零米起算，每隔 4 条基本等高线加粗成粗实线。

(3) 间曲线：按等高距的 1/2 测绘的等高线，用与首曲线等宽的虚线表示，补充显示局部形态。

(4) 助曲线：按等高距的 1/4 测绘的等高线，用与首曲线等宽的虚线表示，补充显示间曲线无法描述清楚的局部形态。

等高线法其他地形表示法的基础，也是地形表示法中最科学、最有实用价值的一种方法。在 1584 年彼得·布鲁因斯 (P. Bruinss) 的手稿地图里显示了海特斯卫纳湾的 7 英尺深度线，是现今最早发现的等高线地图。1791 年法国都明·特里尔 (D. Triel) 首次用等高线显示了法国陆地地形。在 19 世纪初等高线地形表示法还只是在野外测量时使用。进入 20 世纪，人们才逐渐认识到等高线的科学和实用价值，成为地形的主要表示方法。

等高线是实际并不存在的线，是人为的一种描述大地起伏特征的工具，于是它的存在就有完整的规则。正确的表达和理解等高线规则，可以减少在场地设计中对原地形和设计地形理解上的困难度。

1.1.2 高程

每个国家都会有一固定点作为国家地形的零点高程，依此形成的地形图中高程就是绝对高程（或称海拔），一般要求规划部门提供的地形图中所表达的都为绝对高程。

1 场地表达

中国以青岛港验潮站的长期观测资料推算出的黄海平均海面作为中国的水准基面，即零高程面。

以海平面为参考时，绝对高程也可称为海拔高程。

在局部地区，常常以附近某个特征性强或可视作为固定不变的某点作为高程起算的基准面，由此形成相对高程（或称为相对标高）。

相对高程往往方便于局部地区的规划及场地设计。

1.1.3 剖断面

对地形图的识别，就是把地形从图纸上“还

原”成真实的三维状态。为利于对地形的直观研究，很多时候就采用断面绘制方法。

先在地形图上画上一条所需要的剖断线，然后把透明纸覆盖在地形图上，在透明纸上，以与透过的剖断线平行的方式，以某个比例下的固定间距（即等高距）按垂直方向排列线条，这些线条就是等高线在垂直方向上的位置，注明每条线的标高值，然后从等高线与剖断线相交的点垂直于剖断线拉线，交于垂直方向上同高程线条于一点。

同样方法，依次得到一系列的点，然后用平滑的曲线贯穿这些点，便得到了直观的地形某处位置的剖断面（图 1.1.7）。

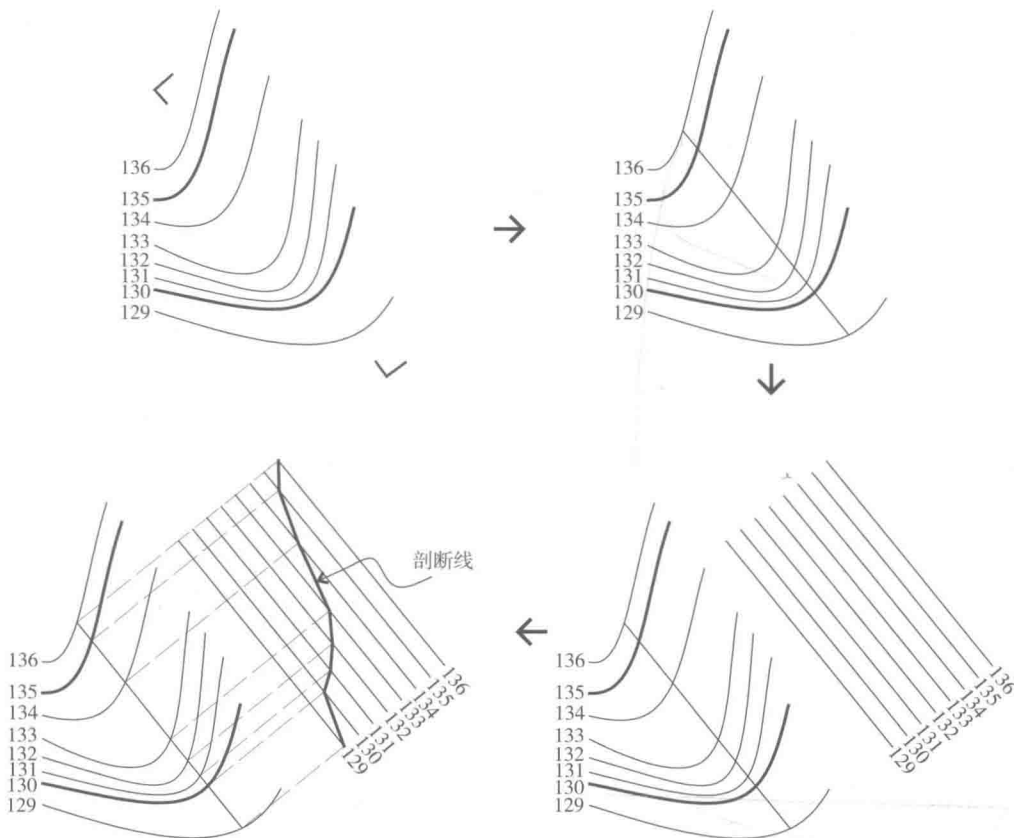


图 1.1.7 剖断面

1.1.4 精度

应该说任何表达工具都无法完全不差分毫地描述地形，准确地反映地形在于选取合适的单位

精度。

比如对于某个斜坡，采用等高距 1m 的等高线来描述，可能在图纸上反映的是比较平滑的坡，但是采用等高距 0.1m 的等高线来描述，很可能是起伏不定的（图 1.1.8）。