

中國圖書館學史料叢刊

國家圖書館出版社

清末民國圖書館史料彙編

王余光主編 范凡等選輯

15

中國圖書館學史料叢刊

清末民國圖書館史料彙編

王余光 主編 范凡 等編輯

第十五冊

國家圖書館出版社

無錫縣圖書館
編

無錫縣圖書館概況

鉛印本

第十五冊目錄

無錫縣圖書館概況	一
二年來之宜興縣立公共圖書館	三七
常熟縣圖書館報告冊 民國四年五月至七年六月止	一六一
杭縣縣立流通圖書館概況	二六一
福建建甌縣公立圖書館十週年紀念刊	三三七

X T 工 友 友 友

無錫縣圖書館概

應愛應加時間
館書國通流江浙
還寄筆勝贈到

無錫圖書館概況

內容索引

序言	一
館舍全貌	二
碑記	三
沿革	四
組織	五—六
經濟	七
設備	八—一二
管理	一三—一八
推廣	一九—二〇
世界圖書分類法	二一—二六
規程	二七—三〇
附錄	三一—三四

無錫縣圖書館概况序

無錫縣圖書館，鑄於民國二十年夏印行概况，余應館長陳獻可先生之請，曾爲之序。今夏以續印概况，陳館長又命余序其端，余不敢固辭。因念流光如駛，自二十年夏迄今，忽忽已閱三年，此三年中，估計無錫縣小學畢業生增加總數當在三萬人以上，初中高中畢業生增加總數當在四千人左右，大學畢業生增加總數當逾二百人，民衆學校畢業生之數則更多矣。學校畢業生愈多，對於圖書館之需要愈切，但無錫縣圖書館因限於經費之故，三年來雖在可能範圍內竭力設法改進，而未足以應上述之需要，此則爲吾人所當深思者也。

於同時期內，體育方面，因有公家與私人之熱心提倡，不無相當進步；至於戲園，電影院，遊藝場，三年來新開闢者接踵而起，人且以爲致富之術，人民亦趨之若鶩。體育本爲三育之一，戲園，電影院等亦皆含有教育意味，與圖書館較，無所軒輊；獨是此衰彼盛，相形見絀，且無以鑿新增數萬民衆學校及小中大學畢業生繼續求知之需要，此則爲吾人所當深思者又一也。

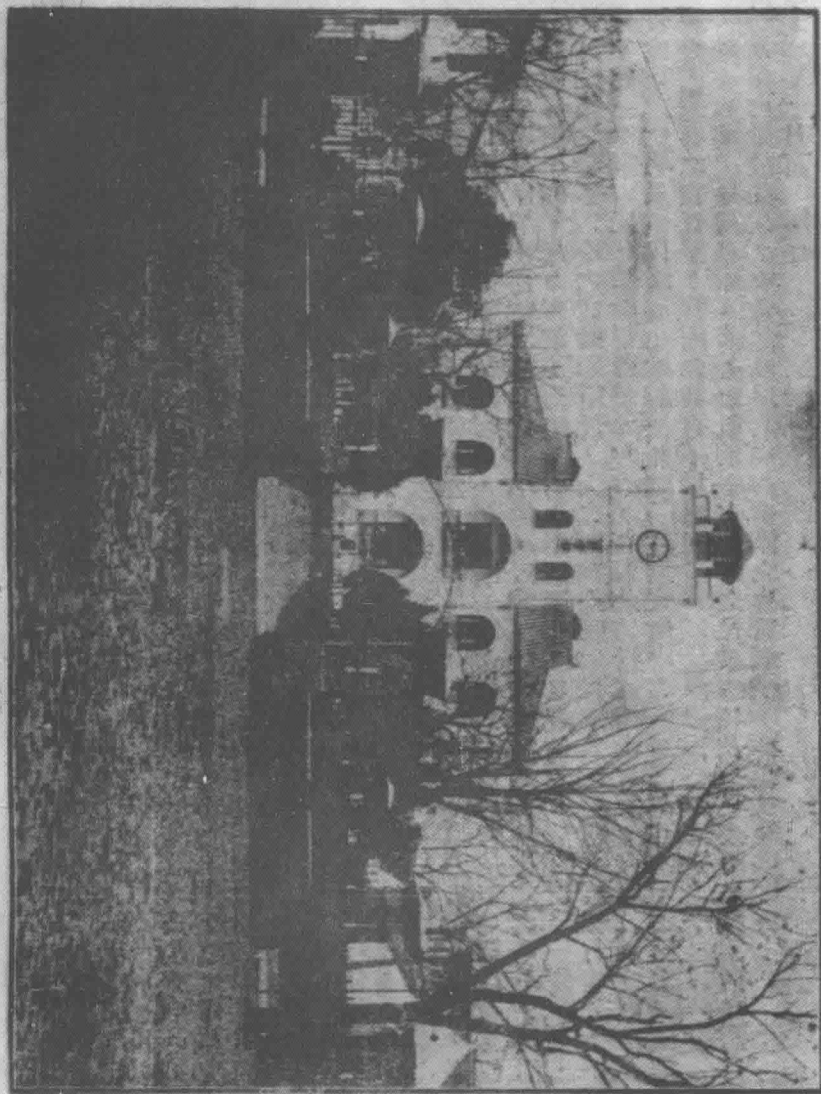
美國二三萬人之小市鎮，必有建築完備之禮拜堂，郵政局等，以壯觀瞻，其戶口倍於此者，必有建築堅固，內容充實，適合於本地需要之圖書館，徧國皆是，平時供一般人民之應用參考，至星期日及其他假日，則平時力作之工人，且整其衣履，入內閱覽，座爲之滿，靜肅無譁，故圖書館爲一邑文化中心之中心，影響之大，無與倫比，圖書館學遂成專門學問，凡百事業，均賴指引，用意深厚，足資仿效。

無錫縣圖書館設施之對象，小之爲城廂附近，大之則爲全縣居民，人數自二十萬左右至九十餘萬之多，顧館內每年經常費不過三千數百元，購書費僅千元左右，欲以此應世墨邁步之速，人事需要之繁，杯水車薪，何濟於事，地方賢達行政當局及館內諸位先生將長此聽一邑之文化中心所寄之圖書館，不能突飛猛進，以滿足一邑之需要，盡圖書館應盡之責任乎？吾固知其必不然也。

日月逝矣，歲不我與，世變日亟，而知識飢荒嗷嗷待哺之民衆學校及小中大學畢業生，亦將日益增多，地方賢達行政當局及館內諸位先生，有急起直追共謀圖書館之充實者乎？竊願執鞭以從之！

中華民國二十三年七月高 陽序

無錫縣圖書館概況



景全合館

二

無錫縣圖書館藏書碑記

無錫縣圖書館藏書碑記
本館自成立以來，承蒙各界人士熱心支持，蒙惠贈圖書，不勝感荷。茲將館藏圖書，分門別類，彙編成冊，以誌紀念。此書之編，實賴各界人士之贊助，特此聲明。

無錫縣圖書館概況

三

沿革

民國元年邑人丁寶書林志熙華文川秦玉書吳學萊蔡文森顧倬侯鴻鑑曹銓黃龍巖秦振錫陶守恆等聯名呈請軍政分府秦毓鋆就三清殿舊址撥款籌辦圖書館奉照會顧倬秦玉書爲經董延聘張宜戊襄理工程周同愈吳廷槐採購圖書十月開始建築

民國二年十月本館建築告成計西式樓房五幢並于南面加造鐘樓一座工程費銀一萬六千五百九十九元購辦圖書六百一十八部一萬四百五十五冊費銀一千八百七十二元購置物件四十九元及員役薪工膳食等共支銀一萬九千五百七十七元四分七厘由顧秦二董造具清冊呈請縣知事朱轉報都督省長備案旋以經費告竭停止進行

民國三年二月顧秦二董辭職由無錫縣知事鄧照會無錫市公所暫爲保管四月縣知事鄧照會侯鴻鑑爲本館經董五月侯經董呈報接收當即籌措經費修築未完工程添購圖書器具延請劉書勳等爲館員籌備一切訂定各項章程規則等呈由縣知事詳請巡按使轉咨教育部備案

民國四年一月一日本館行開幕禮先期呈由巡按使電飭本縣知事丁方毅代表蒞館致開幕辭並由本邑政軍商學各公團及邑紳耆老等蒞會五日第一日開館售券計來館閱覽圖書者六人展覽者二十一

七年六月縣知事委任錢基博爲本館經董九月侯經董辭職

八年四月楊知事照會秦玉書爲本館經董

九年十二月裁撤三董事改任劉書勳爲館長

十一年七月劉書勳辭職改任嚴堯欽

十四年七月嚴堯欽辭職改任秦毓鈞

十六年三月國民革命軍入境秦毓鈞卸職改任吳會豐爲主任甫一月秦毓鈞奉局函復職

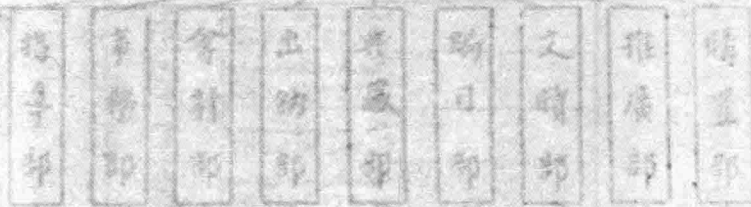
十八年六月秦毓鈞辭職由縣教育局聘陳然爲館長

縣 署

吳興縣國高銀

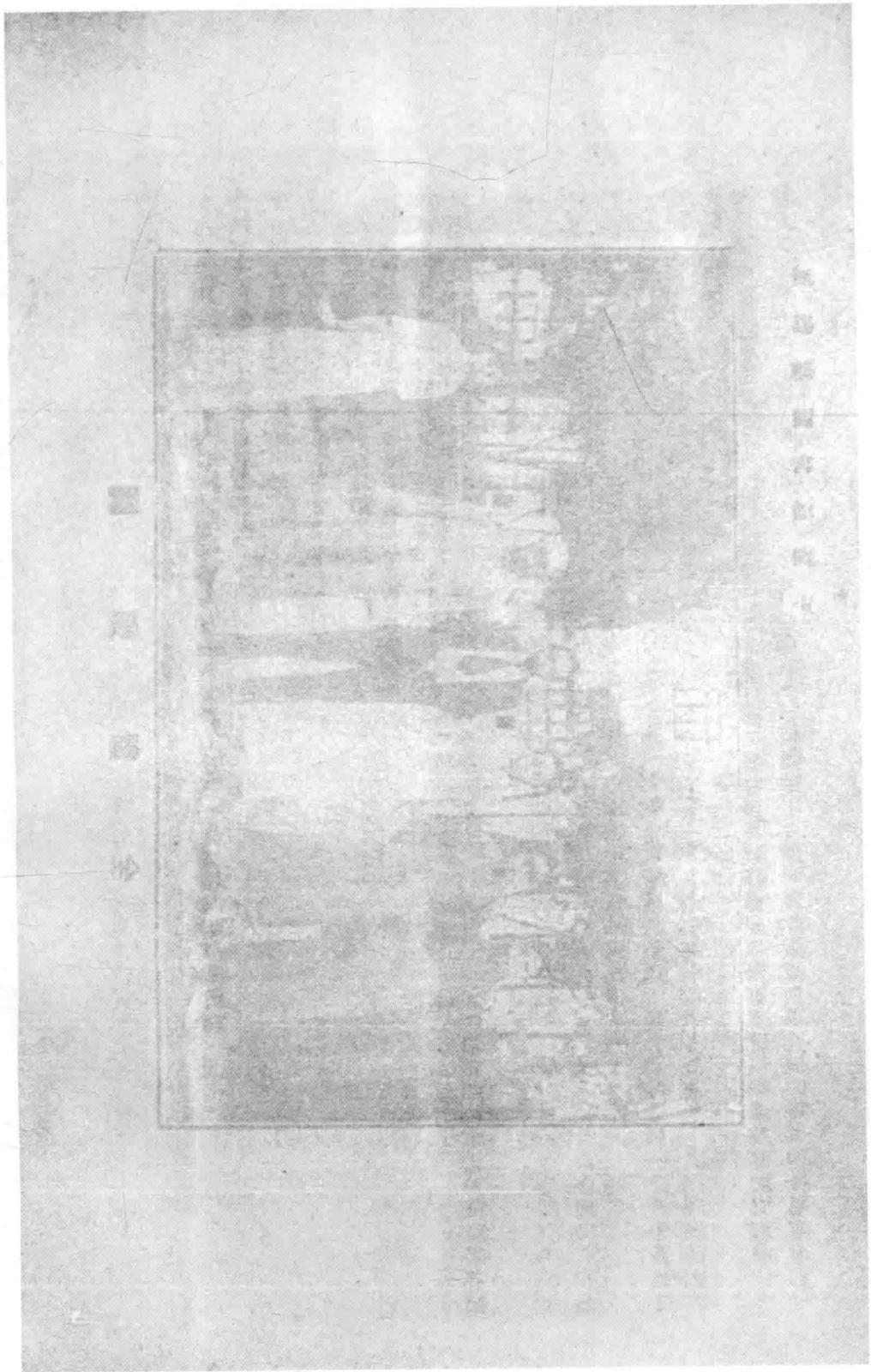
縣 丞

主 簿



附 屬 機 關

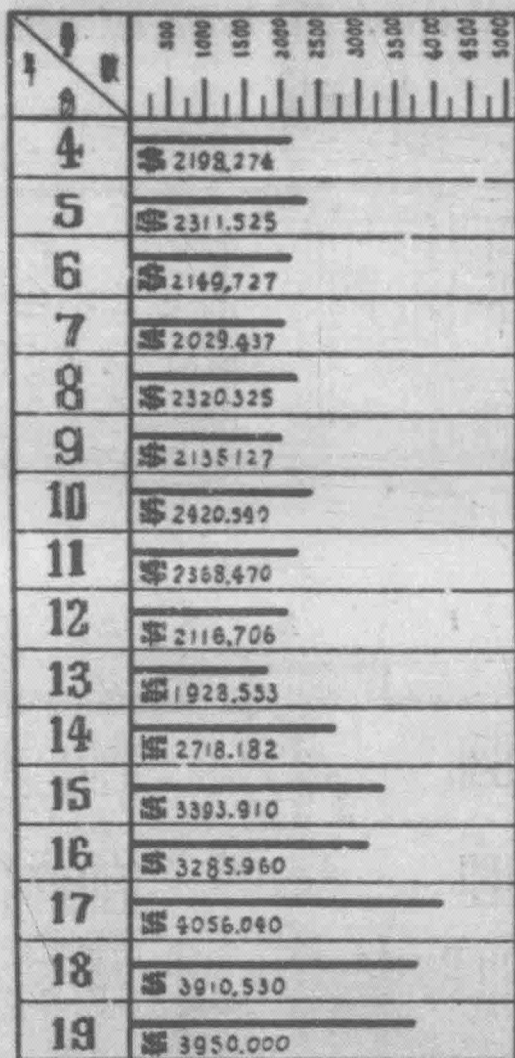
縣 署	縣 丞	主 簿	縣 丞	主 簿	縣 丞	主 簿	縣 丞	主 簿
縣 署	縣 丞	主 簿	縣 丞	主 簿	縣 丞	主 簿	縣 丞	主 簿
縣 署	縣 丞	主 簿	縣 丞	主 簿	縣 丞	主 簿	縣 丞	主 簿
縣 署	縣 丞	主 簿	縣 丞	主 簿	縣 丞	主 簿	縣 丞	主 簿
縣 署	縣 丞	主 簿	縣 丞	主 簿	縣 丞	主 簿	縣 丞	主 簿
縣 署	縣 丞	主 簿	縣 丞	主 簿	縣 丞	主 簿	縣 丞	主 簿
縣 署	縣 丞	主 簿	縣 丞	主 簿	縣 丞	主 簿	縣 丞	主 簿
縣 署	縣 丞	主 簿	縣 丞	主 簿	縣 丞	主 簿	縣 丞	主 簿



無錫縣圖書館概況

經費

經濟



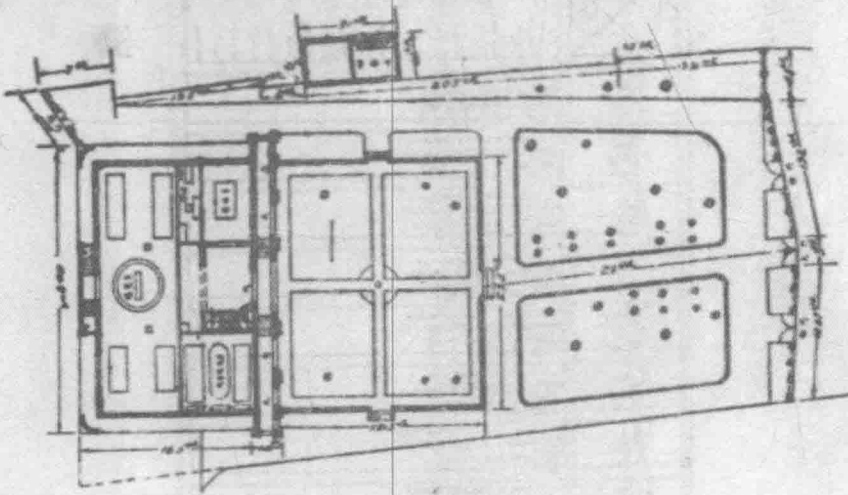
20,21,22,年支出數

均為3950元

設 備

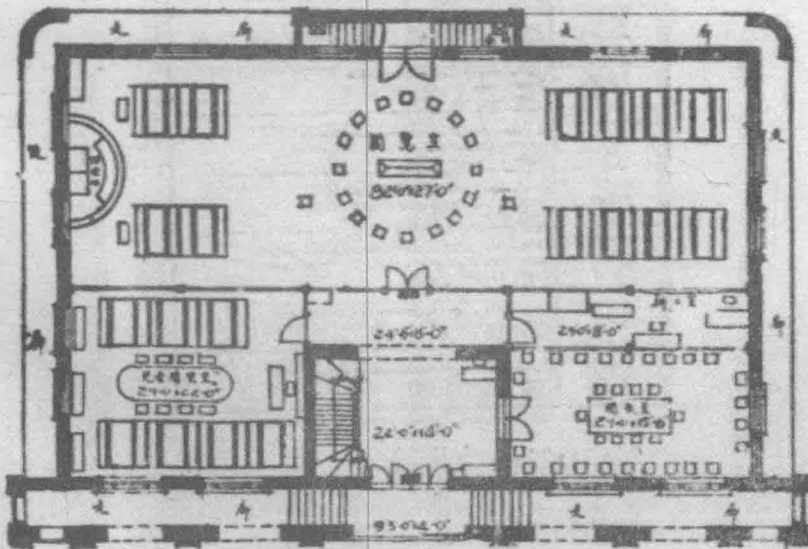
本館館舍面積計 2234.17 方公尺建築樓房三層鐘樓一座其內容第一層分圖書閱覽室兒童閱覽室閱報室辦公諸室二層為書庫與日報儲藏室及辦公室三樓為書庫及保藏室等今製成詳圖如下

無錫縣圖書館概況



鐘樓位置圖

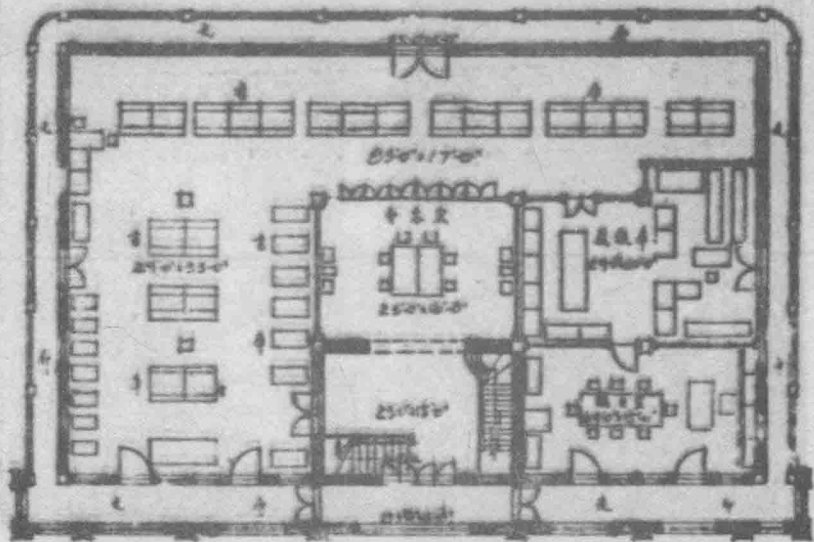
I 館 址 全 部



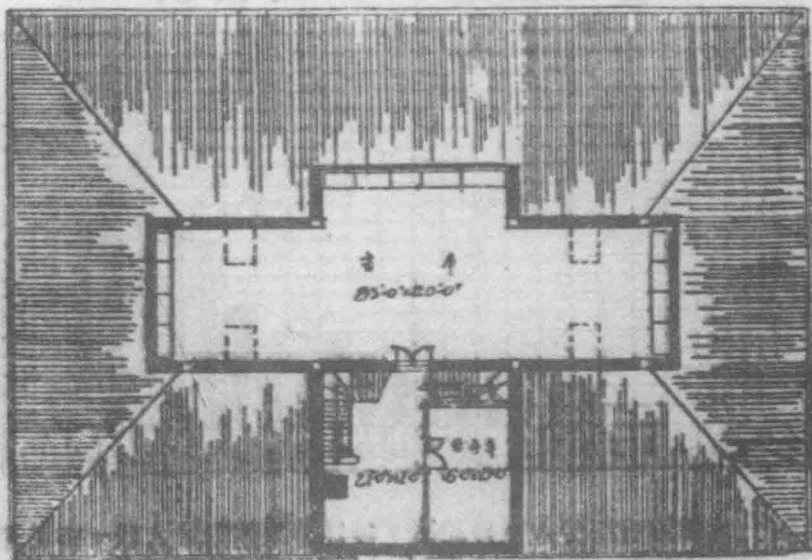
II 第 一 層

八

無錫縣圖書館概況



III 第二層



九

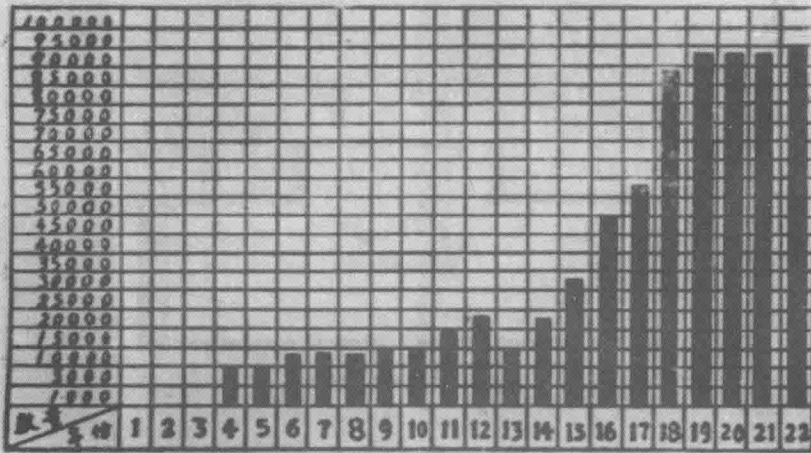
IV 第三層



無錫縣圖書館概況

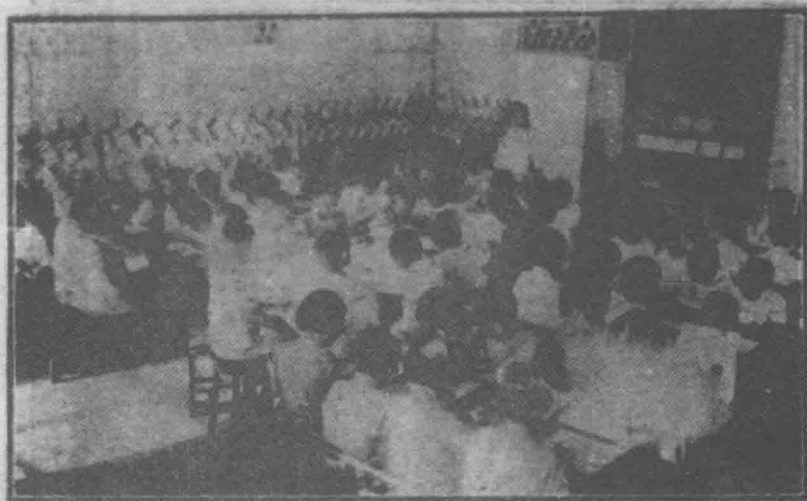
閱覽室

歷年閱書人數比較表



10

說明：本館備有閱覽人數日記簿，每日將到館閱覽人數，書籍類別，填記于該簿中，每月編製統計，呈報主管機關，以便考核，按本館閱覽人數，近五年來，尚覺踴躍，每日平均，皆逾二百餘人。



無錫縣圖書館概況

兒童閱覽室

兒童部讀書會簡章

一、宗旨 本會含競賽性質，使入會兒童，增加閱讀興趣為宗旨，

二、分組 分中高二階段，中級相當於初三四四年，高級相當於五六年，每組又分在學校兒童與不在校兒童，

三、閱讀材料 以一月為一單元，由導師指定閱讀者五冊，自由選讀者五冊，中高材料不同，辦法則一，

四、閱讀速率 一月內所閱書能超出規定數者，予以記功，是否實行記功，須視五六二項成績而定，

五、筆記 初入會兒童，未諳記錄法者，由導師指示方法如下；

A 初步 1. 書名 2. 難字 3. 不明白語句

B 第二步 1. 書名 2. 人名與地名 3. 書中內容

C 第三步 1. 書名 2. 重要人物 3. 區分段落 4. 概括大意 5. 書後 6. 評論

六、測驗 一單元終了，由導師命題測驗，以試其記憶力及理解力，

七、獎勵 綜核筆記，測驗成績，用記分法以定等第，成績優良者，由館中給獎品以鼓勵之，