

经典战史回眸 兵器系列



# 联合舰队的黄昏

太平洋战争时期日本海军舰艇图集

王佐荣 编著



WUHAN UNIVERSITY PRESS  
武汉大学出版社



经典战史回眸 兵器系列



# 联合舰队的黄昏

## 太平洋战争时期日本海军舰艇图集

王佐荣 编著



WUHAN UNIVERSITY PRESS

武汉大学出版社





## 图书在版编目(CIP)数据

联合舰队的黄昏:太平洋战争时期日本海军舰艇图集/王佐荣编著. —武汉:武汉大学出版社,2017.6  
经典战史回眸.兵器系列  
ISBN 978-7-307-15931-0

I.联… II.王… III. 军用船—日本—1941—1945—图集 IV.E925.6-64

中国版本图书馆CIP数据核字(2017)第111221号

本书原由知兵堂文化传媒有限公司以繁体字出版。  
经由知兵堂文化传媒有限公司授权本社在中国大陆地区出版并发行简体字版。

责任编辑:王军风      责任校对:李孟潇      版式设计:马 佳

---

出版发行:武汉大学出版社 (430072 武昌 珞珈山)

(电子邮件:cbs22@whu.edu.cn 网址:www.wdp.com.cn)

印刷:武汉精一佳印刷有限公司

开本:889×1194 1/16 印张:21.75 字数:825千字 插页:2

版次:2017年6月第1版 2017年6月第1次印刷

ISBN 978-7-307-15931-0 定价:85.00元

---

版权所有,不得翻印;凡购买我社的图书,如有质量问题,请与当地图书销售部门联系调换。

## 出版说明

本书繁体字版为台湾知兵堂文化传媒有限公司出版，是《联合舰队的黎明》（武汉大学出版社2016年简体字版）之姊妹篇，从纯军事的角度，客观地介绍了太平洋战争时期日本海军所有军舰的性能及其简史，为读者较直观地了解日本联合舰队后期侵略中国、挑起太平洋战争，直至灰飞烟灭的历史提供了不可多得的第一手资源。

其中主力军舰（战列舰、航空母舰等）都配有本舰的照片及相关资料；而吨位较小的舰种（驱逐舰、潜水艇等）由于其个体军舰数量很多，本书虽对每一艘军舰的简历都做了介绍，但只就其中代表性的舰艇配有图片。敬请读者谅解。

武汉大学出版社总编室

# 目录

## Contents

### 战列舰 001

- 金刚（二代）Kongo II 002  
 比睿（二代）Hiei II 003  
 榛名 Haruna 004  
 雾岛 Kirishima 005  
 图尔古特·雷伊斯（战利舰）Turgut Reis  
 006  
 拿骚（战利舰）Nassau 007  
 奥尔登堡（战利舰）Oldenburg 008  
 扶桑（二代）Fuso II 009  
 山城 Yamashiro 010  
 伊势 Ise 011  
 日向 Hyuga 012  
 长门 Nagato 013  
 陆奥 Mutsu 014  
 加贺（未成舰）Kaga 015  
 土佐（未成舰）Tosa 016  
 大和（二代）Yamato II 017  
 武藏（三代）Musashi III 018

### 航空母舰 019

- 凤翔（二代）Hosho II 020  
 赤城（二代）Akagi II 021  
 加贺 Kaga 022  
 龙骧（二代）Ryujo II 023  
 苍龙（二代）Soryu II 024  
 飞龙（二代）Hiryu II 025  
 祥凤 Shoho 026

- 瑞凤 Zuiho 027  
 翔鹤（三代）Shokaku III 028  
 瑞鹤 Zuikaku 029  
 隼鹰 Junyo 030  
 飞鹰 Hiyo 031  
 大鹰 Taiyo 032  
 云鹰 Unyo 033  
 冲鹰（二代）Chuyo II 034  
 龙凤 Ryuho 035  
 千岁（二代）Chitose II 036  
 千代田（三代）Chiyoda III 037  
 海鹰 Kaiyo 038  
 神鹰 Shinyo 039  
 大凤 Taiho 040  
 云龙 Unryu 041  
 天城（三代）Amagi III 042  
 葛城（二代）Katsuragi II 043  
 笠置（二代未成）Kasagi II 044  
 阿苏（二代未成）Aso II 045  
 生驹（二代未成）Ikoma II 046  
 信浓 Shinano 047  
 伊吹（二代）Ibuki II 048

### 水上机母舰·潜水母舰 049

- 能登吕 Notoro 050  
 神威 Kamoi 051  
 瑞穗 Mizuho 052  
 日进（三代）Nisshin III 053  
 秋津洲（二代）Akitsushima II 054

迅鲸 (二代) Jingei II 055

长鲸 (二代) Chogei II 056

## 重巡洋舰 057

古鹰 Furutaka 058

加古 Kako 059

青叶 Aoba 060

衣笠 Kinugasa 061

妙高 Myoko 062

那智 Nachi 063

足柄 Ashigara 064

羽黑 Haguro 065

高雄 (四代) Takao IV 066

爱宕 (三代) Atago III 067

鸟海 (二代) Chokai II 068

摩耶 (二代) Maya II 069

最上 (二代) Mogami II 070

三隈 Mikuma 071

铃谷 (二代) Suzuya II 072

熊野 Kumano 073

利根 (四代) Tone IV 074

筑摩 (二代) Chikuma II 075

## 轻巡洋舰 076

天龙 (二代) Tenryu II 077

龙田 (二代) Tatsuta II 078

球磨 Kuma 079

多摩 Tama 080

北上 Kitakami 081

大井 Oi 082

木曾 Kiso 083

长良 Nagara 084

五十铃 Isuzu 085

名取 Natori 086

由良 Yura 087

鬼怒 Kinu 088

阿武隈 Abukuma 089

川内 Sendai 090

神通 Jintsu 091

那珂 Naka 092

夕张 Yubari 093

阿贺野 Agano 094

能代 Noshiro 095

矢矧 (二代) Yahagi II 096

酒匂 Sakawa 097

大淀 Oyodo 098

香取 (二代) Katori II 099

鹿岛 (二代) Kashima II 100

香椎 Kashii 101

八十岛 (战利舰) Yasoshima 102

五百岛 (战利舰) Ioshima 103

奥格斯堡 (战利舰) Augsburg 104

## 一等驱逐舰 105

“矶风型”驱逐舰 Isokaze Type 107

矶风 (初代) Isokaze I 107

滨风 (初代) Hamakaze I 107

天津风 (初代) Amatsukaze I 107

时津风 (初代) Tokitsukaze I 107

“峰风型”驱逐舰 Minekaze Type 109

峰风 Minekaze 109

泽风 Sawakaze 109

冲风 Okikaze 109

岛风 (初代) Shimakaze I 109

滩风 Nadakaze 111

矢风 Yakaze 111

羽风 Hakaze 111

汐风 Shiokaze 111

秋风 Akikaze 113

夕风 Yukaze 113

太刀风 Tachikaze 113

帆风 Hokaze 113

“野风型”驱逐舰 Nokaze Type 115

野风 Nokaze 115

波风 Namikaze 115

沼风 Numakaze 115

“神风型”驱逐舰 Kamikaze Type 117

神风 (二代) Kamikaze II 117

朝风 (二代) Asakaze II 117

春风 (二代) Harukaze II 119

松风 (二代) Matsukaze II 119

旗风 Hatakaze 119

追风 (二代) Oite II 119

疾风 (二代) Hayate II 121

朝風 Asanagi 121

夕風 (二代) Yunagi II 121

## “睦月型”驱逐舰 Mutsuki Type 123

- 睦月 Mutsuki 123  
如月(二代) Kisaragi II 123  
弥生(二代) Yayoi II 123  
卯月(二代) Uzuki II 125  
皋月(二代) Satsuki II 125  
水无月(二代) Minazuki II 125  
文月(二代) Fumizuki II 127  
长月(二代) Nagatsuki II 127  
菊月(二代) Kikuzuki II 127  
三日月(二代) Mikazuki II 129  
望月 Mochizuki 129  
夕月 Yuzuki 129

## “吹雪型”驱逐舰 Fubuki Type 131

- 吹雪(二代) Fubuki II 131  
白雪(二代) Shirayuki II 131  
初雪(二代) Hatsuyuki II 131  
深雪 Miyuki 131  
丛云(二代) Murakumo II 133  
东云(二代) Shinonome II 133  
薄云(二代) Usugumo II 133  
白云(二代) Shirakumo II 133  
矶波(二代) Isonami II 135  
浦波(二代) Uranami II 135  
绫波(二代) Ayanami II 135  
敷波(二代) Shikinami II 135  
朝雾(二代) Asagiri II 137  
夕雾(二代) Yugiri II 137  
天雾 Amagiri 137  
狭雾 Sagiri 137

胧(二代) Oboro II 139

曙(二代) Akebono II 139

涟(二代) Sazanami II 139

潮(二代) Ushio II 139

“改吹雪型”驱逐舰 Fubuki Type III  
141

晓(三代) Akatsuki III 141

响(二代) Hibiki II 141

雷(二代) Ikazuchi II 143

电(二代) Inazuma II 143

## “初春型”驱逐舰 Hatsuharu Type 145

初春(二代) Hatsuharu II 145

子ノ日(二代) Nenohi II 145

若叶(二代) Wakaba II 145

初霜(二代) Hatsushimo II 145

“改初春型”驱逐舰 Hatsuharu Type II  
147

有明(二代) Ariake II 147

夕暮(二代) Yugure II 147

## “白露型”驱逐舰 Shiratsuyu Type 149

白露(二代) Shiratsuyu II 149

时雨(二代) Shigure II 149

村雨(二代) Murasame II 149

夕立(二代) Yudachi II 151

春雨(二代) Harusame II 151

五月雨 Samidare 151

海风(二代) Umikaze II 153

山风(二代) Yamakaze II 153

江风(三代) Kawakaze III 153

凉风 Suzukaze 153

## “朝潮型”驱逐舰 Asashio Type 155

朝潮(二代) Asashio II 155

大潮 Oshio 155

满潮 Michishio 155

荒潮 Arashio 157

朝云 Asagumo 157

山云 Yamagumo 157

夏云 Natsugumo 157

峰云 Minegumo 159

霞(二代) Kasumi II 159

霰(二代) Arare II 159

## “阳炎型”驱逐舰 Kagero Type 161

阳炎(二代) Kagero II 161

不知火(二代) Shiranui II 161

黑潮 Kuroshio 161

亲潮 Oyashio 163

早潮 Hayashio 163

夏潮 Natsushio 163

初风 Hatsukaze 163

雪风 Yukikaze 165

天津风(二代) Amatsukaze II 165

时津风(二代) Tokitsukaze II 167

浦风(二代) Urakaze II 167

矶风(二代) Isokaze II 167

滨风(二代) Hamakaze II 167

谷风(二代) Tanikaze II 169

野分(二代) Nowaki II 169

岚 Arashi 169

萩风 Hagikaze 171

舞风 Maikaze 171

秋云 Akigumo 171  
 “夕云型”驱逐舰 Yugumo Type 173  
     夕云 Yugumo 173  
     卷云(二代) Makigumo II 173  
     风云 Kazagumo 173  
     长波 Naganami 175  
     卷波 Makinami 175  
     高波 Takanami 175  
     大波 Onami 175  
     清波 Kiyonami 177  
     玉波 Tamanami 177  
     凉波 Suzunami 177  
     藤波 Fujinami 177  
     早波 Hayanami 179  
     滨波 Hamanami 179  
     冲波 Okinami 179  
     岸波 Kishinami 179  
     朝霜 Asashimo 181  
     早霜 Hayashimo 181  
     秋霜 Akishimo 181  
     清霜 Kiyoshimo 181  
 “秋月型”驱逐舰 Akizuki Type 183  
     秋月 Akizuki 183  
     照月 Teruzuki 183  
     凉月 Suzutsuki 183  
     初月 Hatsuzuki 185  
     新月 Niizuki 185  
     若月 Wakatsuki 185  
     霜月 Shimotsuki 185  
     冬月 Fuyutsuki 185

春月 Harutsuki 187  
 宵月 Yoizuki 187  
 夏月 Natsuzuki 187  
 花月 Hanazuki 187  
 “岛风型”驱逐舰 Shimakaze Type 189  
     岛风(二代) Shimakaze II 189  
 “松型”驱逐舰 Matsu Type 191  
     松(二代) Matsu II 191  
     竹(二代) Take II 191  
     梅(二代) Ume II 193  
     桃(二代) Momo II 193  
     桑(二代) Kuwa II 193  
     桐(二代) Kiri II 193  
     杉(二代) Sugi II 195  
     槇(二代) Maki II 195  
     枹(二代) Momi II 195  
     檉(二代) Kashi II 195  
     榧(二代) Kaya II 197  
     榎(二代) Nara II 197  
     樱(二代) Sakura II 197  
     柳(二代) Yanagi II 197  
     椿(二代) Tsubaki II 199  
     桧(二代) Hinoki II 199  
     枫(二代) Kaede II 199  
     榉(二代) Keyaki II 199  
 “橘型”驱逐舰 Tachibana Type 201  
     橘(二代) Tachibana II 201  
     柿(二代) Kaki II 201  
     桦(二代) Kaba II 203  
     葛(二代) Tsuta II 203

萩(二代) Hagi II 203  
 堇(二代) Sumire II 203  
 楠(二代) Kusunoki II 205  
 初樱 Hatsuzakura 205  
 榆(二代) Nire II 205  
 梨(二代) Nashi II 205  
 椎 Shii 207  
 榎(二代) Enoki II 207  
 雄竹 Otake 207  
 初梅 Hatsuume 207

## 二等驱逐舰 209

“枹型”驱逐舰 Momi Type 210  
     栗 Kuri 210  
     梅 Tsuga 210  
     菊 Kiku 210  
     葵 Aoi 210  
     萩(初代) Hagi I 212  
     薄 Susuki 212  
     藤 Fuji 212  
     葛(初代) Tsuta I 212  
     菱(初代) Hishi I 214  
     莲 Hasu 214  
     蓬 Yomogi 214  
     蓼 Tade 214  
 “若竹型”驱逐舰 Wakatake Type 216  
     若竹 Wakatake 218  
     吴竹 Kuretake 218  
     早苗 Sanae 218  
     早蕨 Sawarabi 218



朝颜 Asagao 220

夕颜 Yugao 220

芙蓉 Fuyo 220

刘萱 Karukaya 220

**潜水舰（潜水艇） 221**

伊号第51潜水舰 I-51 223

伊号第52潜水舰（初代） I-52 I 224

“伊号第53型”潜水舰 I-53 Type I 226

伊号第53潜水舰（初代） I-53 I 226

伊号第54潜水舰（初代） I-54 I 226

伊号第55潜水舰（初代） I-55 I 226

伊号第58潜水舰（初代） I-58 I 226

“伊号第1型”潜水舰 I-1 Type 228

伊号第1潜水舰（初代） I-1 I 228

伊号第2潜水舰 I-2 228

伊号第3潜水舰 I-3 230

伊号第4潜水舰 I-4 230

伊号第5潜水舰 I-5 230

“伊号第21型” 机雷潜水舰 I-21 Type  
232

伊号第21潜水舰（初代） I-21 I 232

伊号第22潜水舰（初代） I-22 I 232

伊号第23潜水舰（初代） I-23 I 232

伊号第24潜水舰（初代） I-24 I 232

“伊号第56型”潜水舰 I-56 Type 234

伊号第56潜水舰（初代） I-56 I 234

伊号第57潜水舰 I-57 234

伊号第59潜水舰 I-59 236

伊号第60潜水舰 I-60 236

伊号第63潜水舰 I-63 236

“伊号第61型”潜水舰 I-61 Type 238

伊号第61潜水舰 I-61 238

伊号第62潜水舰 I-62 238

伊号第64潜水舰 I-64 238

“伊号第65型”潜水舰 I-65 Type 240

伊号第65潜水舰 I-65 240

伊号第66潜水舰 I-66 240

伊号第67潜水舰 I-67 240

“伊号第68型”潜水舰 I-68 Type 242

伊号第68潜水舰 I-68 242

伊号第69潜水舰 I-69 242

伊号第70潜水舰 I-70 244

伊号第71潜水舰 I-71 244

伊号第72潜水舰 I-72 244

伊号第73潜水舰 I-73 244

“伊号第6型”潜水舰 I-6 Type 245

“伊号第12型”潜水舰 I-12 Type 246

“伊号第7型”潜水舰 I-7 Type 248

伊号第7潜水舰 I-7 248

伊号第8潜水舰 I-8 248

“伊号第74型”潜水舰 I-74 Type 250

伊号第74潜水舰 I-74 250

伊号第75潜水舰 I-75 250

“伊号第16型”潜水舰 I-16 Type 252

伊号第16潜水舰 I-16 252

伊号第18潜水舰 I-18 252

伊号第20潜水舰 I-20 252

伊号第22潜水舰（二代） I-22 II 252

伊号第24潜水舰（二代） I-24 II 254

伊号第46潜水舰 I-46 254

伊号第47潜水舰 I-47 254

伊号第48潜水舰 I-48 254

“伊号第15型”潜水舰 I-15 Type 256

伊号第15潜水舰（初代） I-15 I 256

伊号第17潜水舰 I-17 256

伊号第19潜水舰 I-19 256

伊号第21潜水舰（二代） I-21 II 256

伊号第23潜水舰（二代） I-23 II 258

伊号第25潜水舰 I-25 258

伊号第26潜水舰 I-26 258

伊号第27潜水舰 I-27 258

伊号第28潜水舰 I-28 258

伊号第29潜水舰 I-29 260

伊号第30潜水舰 I-30 260

伊号第31潜水舰 I-31 260

伊号第32潜水舰 I-32 260

伊号第33潜水舰 I-33 260

伊号第34潜水舰 I-34 262

伊号第35潜水舰 I-35 262

伊号第36潜水舰 I-36 262

伊号第37潜水舰 I-37 262

伊号第38潜水舰 I-38 262

伊号第39潜水舰 I-39 262

“伊号第9型”潜水舰 I-9 Type 264

伊号第9潜水舰 I-9 264

伊号第10潜水舰 I-10 264

伊号第11潜水舰 I-11 264

“伊号第176型”潜水舰 I-176 Type 266

- 伊号第176潜水舰 I-176 266  
 伊号第177潜水舰 I-177 266  
 伊号第178潜水舰 I-178 266  
 伊号第179潜水舰 I-179 266  
 伊号第180潜水舰 I-180 266  
 伊号第181潜水舰 I-181 268  
 伊号第182潜水舰 I-182 268  
 伊号第183潜水舰 I-183 268  
 伊号第184潜水舰 I-184 268  
 伊号第185潜水舰 I-185 268
- “伊号第40型”潜水舰 I-40 Type 270**  
 伊号第40潜水舰 I-40 270  
 伊号第41潜水舰 I-41 270  
 伊号第42潜水舰 I-42 270  
 伊号第43潜水舰 I-43 270  
 伊号第44潜水舰 I-44 270  
 伊号第45潜水舰 I-45 270
- “伊号第52型”潜水舰 I-52 Type II 272**  
 伊号第52潜水舰 (二代) I-52 II 272  
 伊号第53潜水舰 (二代) I-53 II 272  
 伊号第55潜水舰 (二代) I-55 II 272
- “伊号第54型”潜水舰 I-54 Type II 274**  
 伊号第54潜水舰 (二代) I-54 II 274  
 伊号第56潜水舰 (二代) I-56 II 274  
 伊号第58潜水舰 (二代) I-58 II 274
- “伊号第400型”潜水舰 I-400 Type 276**  
 伊号第400潜水舰 I-400 278  
 伊号第401潜水舰 I-401 278
- 伊号第402潜水舰 I-402 278  
 伊号第404潜水舰 (未成舰) I-404 278
- “伊号第13型”潜水舰 I-13 Type 280**  
 伊号第13潜水舰 I-13 280  
 伊号第14潜水舰 I-14 280  
 伊号第15潜水舰 (二代未成舰) I-15 II 280  
 伊号第1潜水舰 (二代未成舰) I-1 II 280
- “伊号第361型”潜水舰 I-361 Type 282**  
 伊号第361潜水舰 I-361 282  
 伊号第362潜水舰 I-362 282  
 伊号第363潜水舰 I-363 282  
 伊号第364潜水舰 I-364 282  
 伊号第365潜水舰 I-365 282  
 伊号第366潜水舰 I-366 282  
 伊号第367潜水舰 I-367 284  
 伊号第368潜水舰 I-368 284  
 伊号第369潜水舰 I-369 284  
 伊号第370潜水舰 I-370 284  
 伊号第371潜水舰 I-371 284  
 伊号第372潜水舰 I-372 284  
 伊号第373潜水舰 I-373 284
- “伊号第351型”潜水舰 I-351 Type 286**  
 伊号第351潜水舰 I-351 286
- “伊号第201型”潜水舰 I-201 Type 286**  
 伊号第201潜水舰 I-201 286  
 伊号第202潜水舰 I-202 286  
 伊号第203潜水舰 I-203 286
- 德国、意大利接收舰 288  
 伊号第501潜水舰 I-501 288  
 伊号第502潜水舰 I-502 288
- 伊号第503潜水舰 I-503 288  
 伊号第504潜水舰 I-504 288  
 伊号第505潜水舰 I-505 288  
 伊号第506潜水舰 I-506 288
- “吕号”二等潜水舰 290**  
 “吕-26型”海中四型潜水舰 290  
 “吕-29型”特中型潜水舰 290  
 “吕-60型”L4型潜水舰 292  
 “吕-33型”海中五型潜水舰 292  
 “吕-100型”小型潜水舰 292  
 “吕-35型”中型潜水舰 294  
 吕号第500潜水舰 Ro-500 294  
 吕号第501潜水舰 Ro-501 294
- “波号”二等潜水舰 296**  
 “波-101型”输送小型潜水舰 296  
 “波-201型”高速小型潜水舰 296

## 炮舰 298

- “势多型”炮舰 Seta Type Gunboat 298**  
**“热海型”炮舰 Atami Type Gunboat 298**  
**“伏见型”炮舰 (二代) Fushimi Type Gunboat II 298**  
**“桥立型”炮舰 (二代) Hashidate Type Gunboat II 298**

## 海防舰 300

- “占守型”海防舰 Shimushu Type Escort**

Ship 300

“择捉型”海防舰 Etorofu Type Escort

Ship 300

“御藏型”海防舰 Mikura Type Escort

Ship 301

“日振型”海防舰 Hiburi Type Escort

Ship 301

“鹈来型”海防舰 Ukuru Type Escort

Ship 302

“第一号型”海防舰 Type C Escort Ship

304

“第二号型”海防舰 Type D Escort Ship

304

## 水雷艇（鱼雷艇） 306

“千鸟型”水雷艇 Chidori Type Torpedo

Boat 306

“鸿型”水雷艇 Otori Type Torpedo Boat

306

## 扫海艇（扫雷艇） 308

“第一号型”扫海艇 W-1 Type Minesweeper

er 308

“第五号型”扫海艇 W-5 Type Minesweeper

er 308

“第十三号型”扫海艇 W-13 Type Minesweeper

308

“第十七号型”扫海艇 W-17 Type Mine-

sweeper 308

“第七号型”扫海艇（三代）W-7 Type

Minesweeper III 308

“第十九号型”扫海艇 W-19 Type Mine-

sweeper 308

“第一百号型”扫海艇 W-101 Type Mine-

sweeper 308

## 驱潜艇 310

“第一号型”驱潜艇 No.1 Type Submarine

Chaser 310

“第四号型”驱潜艇 No.4 Type Submarine

Chaser 310

“第十三号型”驱潜艇 No.13 Type Subma-

rine Chaser 310

“第二十八号型”驱潜艇 No.28 Type Sub-

marine Chaser 310

“第六十号型”驱潜艇 No.60 Type Subma-

rine Chaser 310

## 敷设舰、敷设艇 312

白鹰（二代）Shirataka II 312

严岛（二代）Itsukushima II 312

八重山（二代）Yaeyama II 312

“初鹰型”敷设舰 Hatsutaka Type Mine-

layer 312

冲岛（二代）Okinoshima II 312

津轻（二代）Tsugaru II 314

“燕型”敷设艇 Tsubame Type Minelayer

314

“夏岛型”敷设艇 Natsushima Type Mine-

layer 314

“神岛型”敷设艇 Kamishima Type Mine-

layer 314

“测天型”敷设艇 Sokuten Type Minelay-

er 316

## 太平洋战争时期日本海军联合舰队舰艇主要规格 317

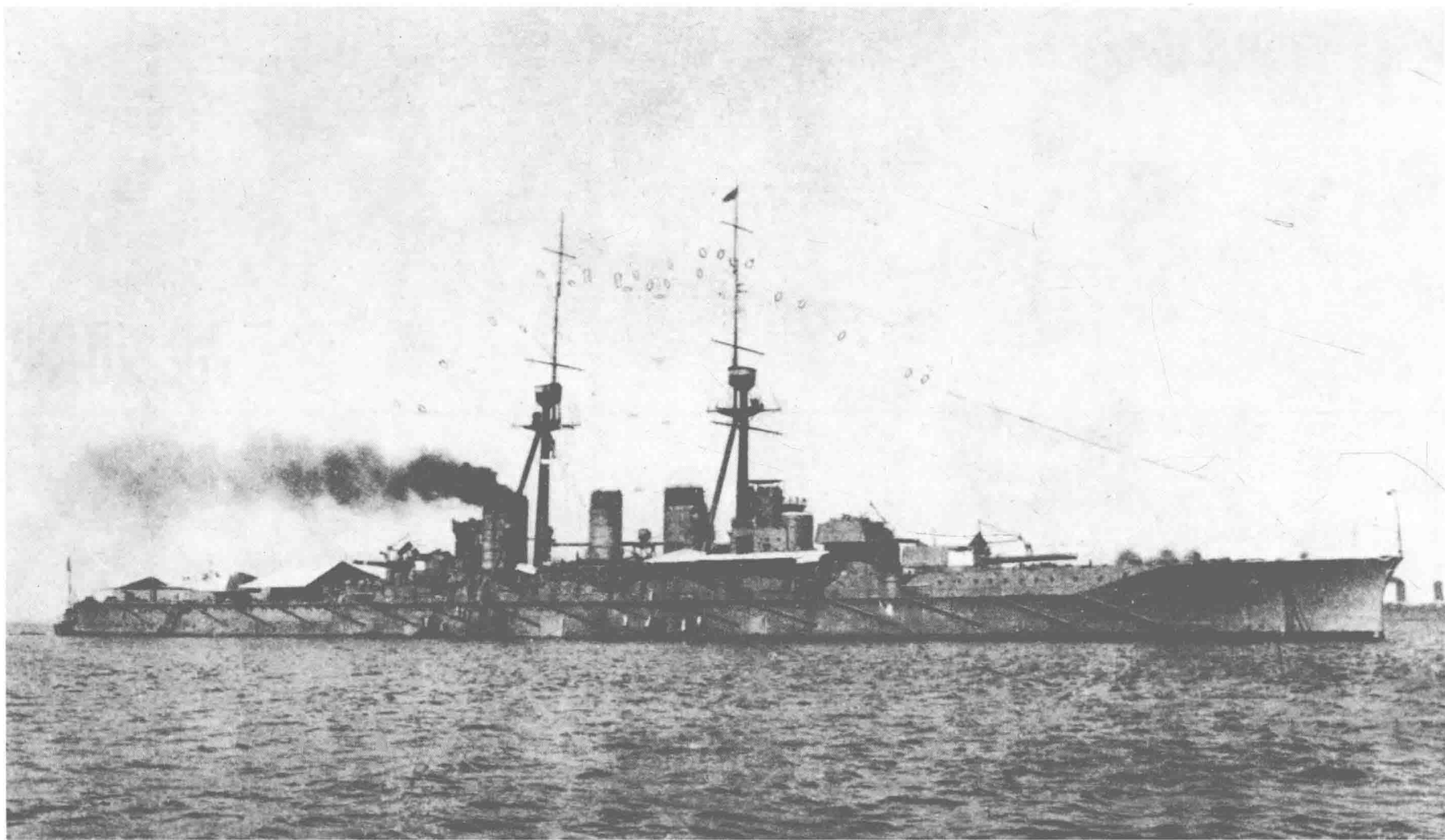
# 战列舰

---



# 金刚（二代）Kongo II

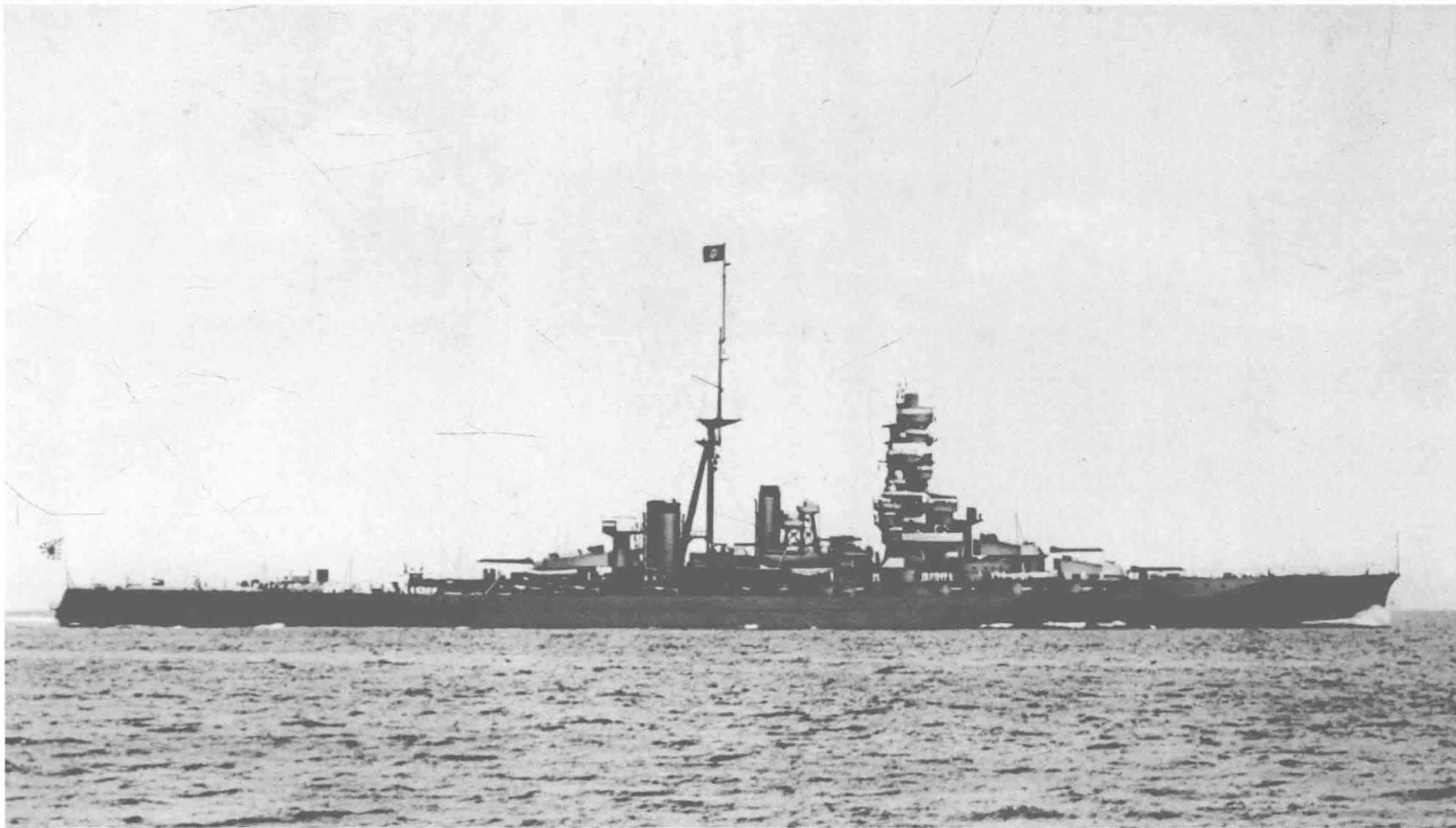
舰名源自奈良县金刚山



1910年，英国海军“超无畏级”（Super Dreadnought，日语称“超弩级”）战列舰“猎户座”（HMS Orion）下水，成为现代战列舰的新标准。而急于赶上世界潮流的日本海军，在1911年委请英国维克斯工业（Vickers）代为建造空前巨舰“金刚”号战列舰（即“金刚型战列舰”一号舰），并于1913年8月16日开始服役。1923年，“金刚”成为“御召舰”，于4月12日载送裕仁皇太子展开访问台湾前后20日的“台湾行启”，停泊基隆、高雄、马公。

“金刚”历经1928年与1935年两次大型改装。太平洋战争开始，“金刚”编入联合舰队第1舰队第3战队，前后参与“马来登陆作战”、“印度洋作战”、“圣诞岛作战”、“中途岛海战”、“瓜达尔卡纳尔作战”、“马里亚纳海战”、“菲律宾莱特湾海战”。1944年11月21日，“金刚”号战列舰（即“金刚型战列舰”一号舰）自菲律宾返回本土途中经由澎湖马公朝北行驶。凌晨3时6分于基隆北方50海里处遭美军潜艇“海狮”（USS Sealion, SS-315）发射两枚鱼雷命中左舷舰艏及锅炉室，5时30分因船身进水翻覆沉没于基隆外海。本图摄于1914年。



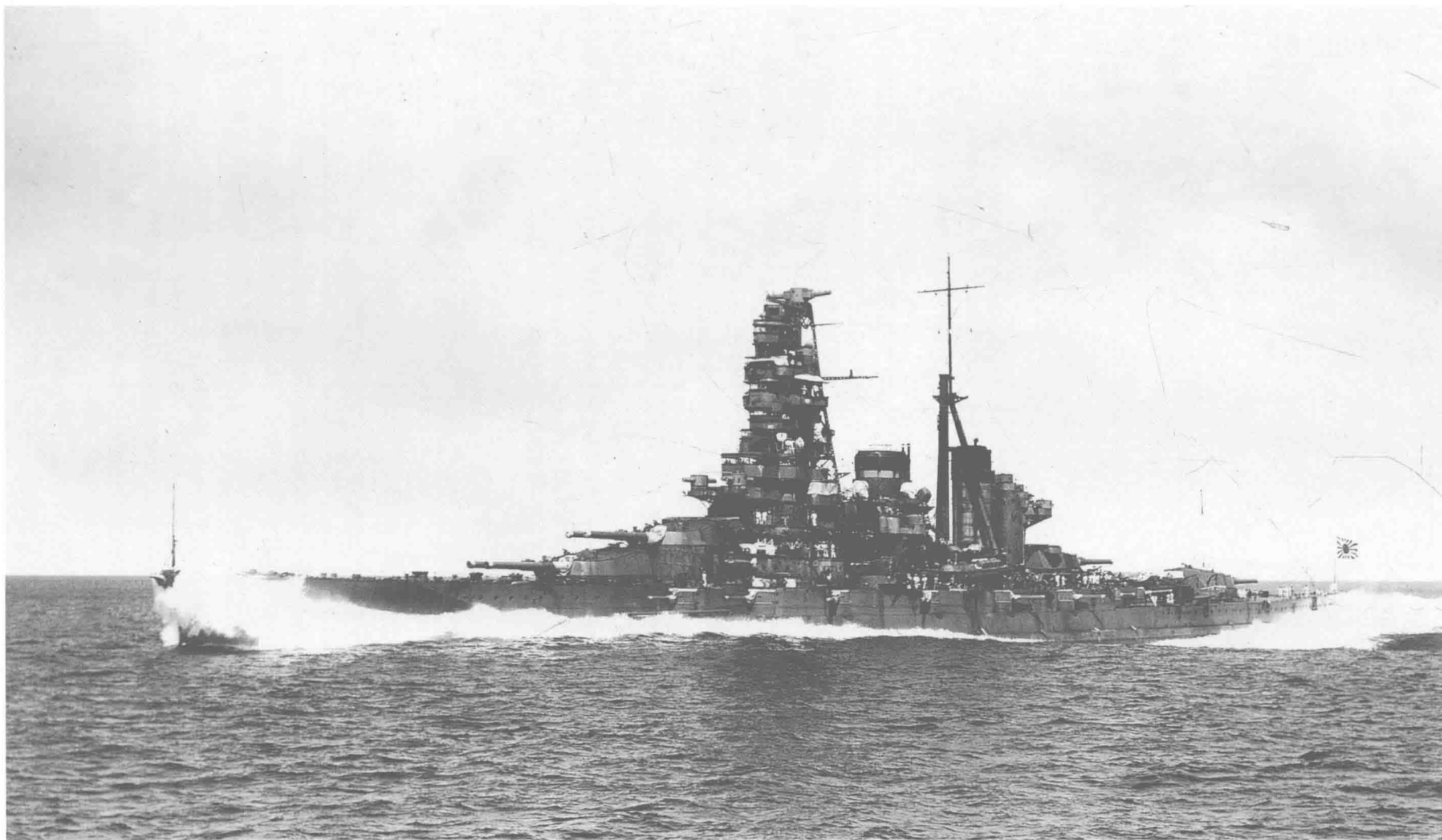


1914年8月4日，“金刚型战列舰”二号国造舰于横须贺海军工厂完工服役，被命名为“比睿”。1923年4月12日，“比睿”随同“金刚御召舰”成为裕仁皇太子访问台湾舰队成员。在1922年“华盛顿会议”决定列强各国战列舰持有数量之后，1930年“伦敦海军会议”进一步裁减各国战列舰数量，因此1929年起正在进行大改装的“比睿”被选定改装成练习舰以保留员额（如图）。1934年9月23日，“伏见宫”博恭王搭乘“比睿”抵达台湾访问。1935年4月，“比睿”成为伪满洲国皇帝爱新觉罗·溥仪访日之旅的“御召舰”。

1942年3月1日“比睿”于爪哇外海击沉美国驱逐舰“爱德赛”（USS Edsall, DD-219）。在“中途岛海战”之后，“比睿”转战西南太平洋战区各地。1942年11月12日23时51分，“瓜达尔卡纳尔海战”期间，“比睿”使用探照灯搜寻射击美国舰队巡洋舰“亚特兰大”（USS Atlanta, CL-51），造成该舰舰桥粉碎、指挥官斯科特（Norman Scott）少将当场阵亡。但同时因为暴露位置引来美军舰队的集体射击，一时间“比睿”中弹达85发。11月13日凌晨，“比睿”引发大火同时主舵无法操作；13日破晓之后，复遭到周围美军基地轰炸机数波攻击导致无法航行，最终于16时由日军驱逐舰发射鱼雷击沉以免落入敌手。

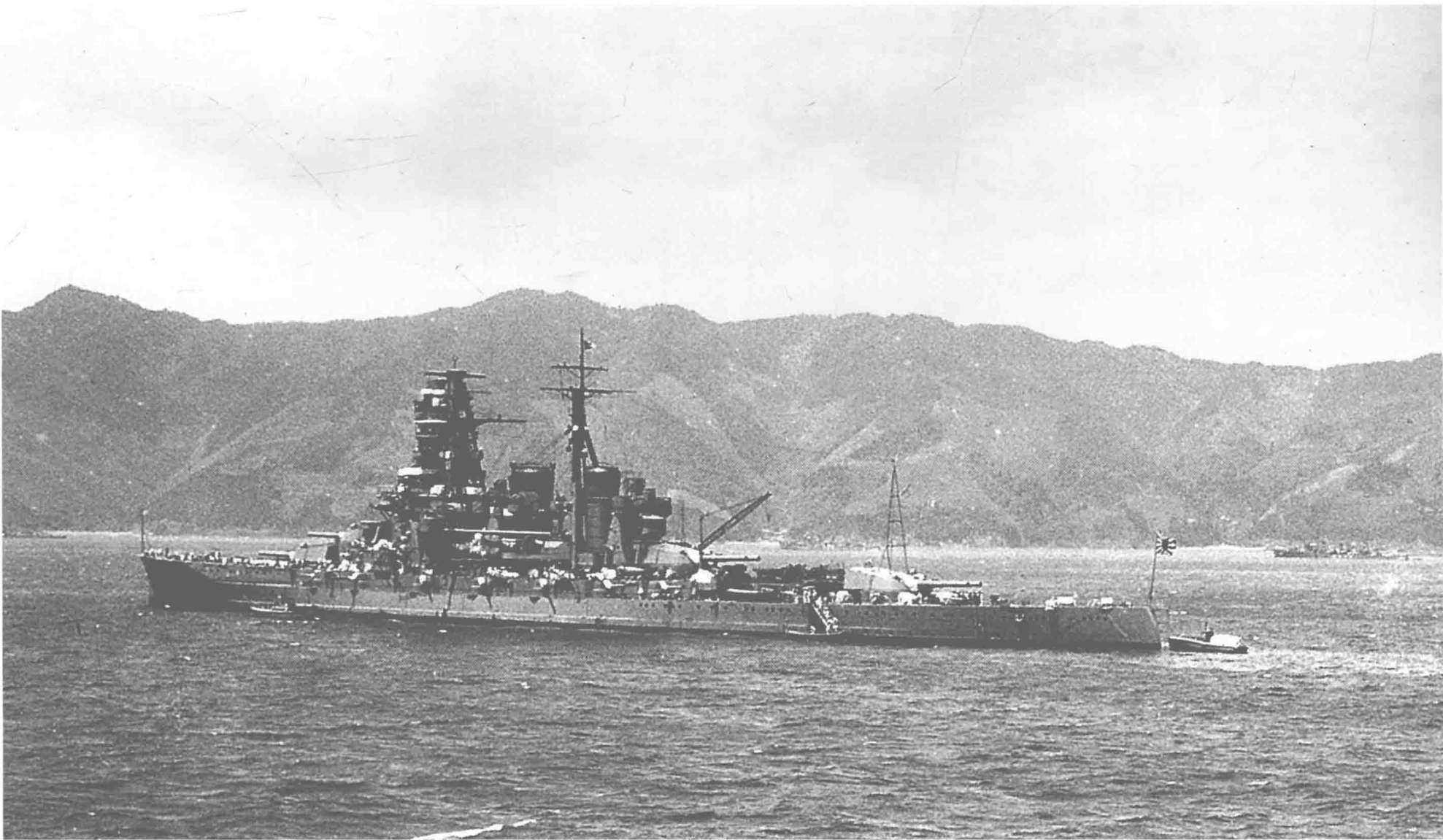
# 榛名 Haruna

舰名源自群馬县榛名火山



日本在委由英国建造“金刚”号战列舰的同时，也积极进行“金刚型战列舰”二号、三号及四号舰的国造计划，其中三号舰即为“榛名”。在第一次世界大战爆发时，英国为了对抗德国海军，基于“英日同盟”要求日本派遣“金刚型战列舰”前往欧洲协同作战，但日本以“路途遥远”为由拒绝，此举导致日后的“英日同盟”的质变。1933年7月4日，“榛名”载送“久迩宫”朝融王前来台湾进行参访，行程结束后随即进厂进行第二次大改装并于次年完成（如图）。

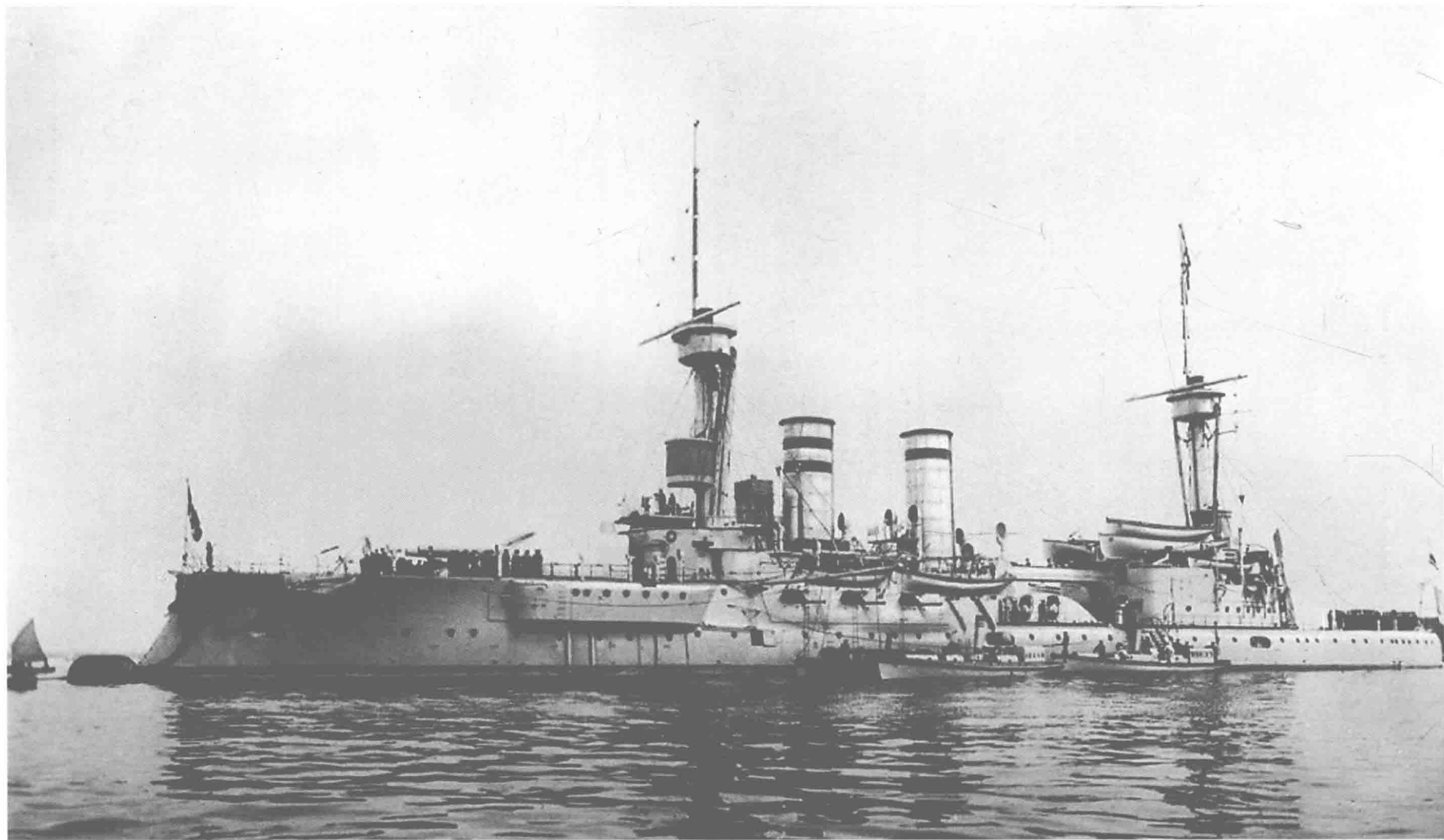
太平洋战争初期，“榛名”与僚舰“金刚”同属联合舰队第3战队，1941年12月4日由澎湖马公南下，支持日本陆军“马来登陆作战”。其后参与“中途岛海战”、“瓜达尔卡纳尔作战”、“马里亚纳海战”、“菲律宾莱特湾海战”等战役而得以幸存。1944年12月5日由婆罗洲抵达澎湖马公，次日驶向本土，途中遭遇美军海上伏击但于12日安全返抵吴港。之后，由于缺乏燃料，“榛名”长期停泊于吴港被当成防空船舰使用。后于1945年7月28日的“吴港大空袭”中遭20枚以上炸弹击中打破着底。战后于1946年5月2日进行打捞，其后遭美军解体拆除。



“金刚型战列舰”四号舰“雾岛”于1915年建造完成之后，使得日本一跃成为世界第三大海军强国。1923年4月12日，“雾岛”随同裕仁皇太子访问台湾的基隆、高雄与马公。1936年，“雾岛”与其他3艘姊妹舰完成现代化改装，在动力、装甲、火炮上大幅改进。

1941年太平洋战争爆发之后，“雾岛”与“比睿”编入联合舰队第1舰队第3战队参与“珍珠港作战”、“印度洋作战”、“中途岛海战”。1942年11月12日，“雾岛”与“比睿”编入联合舰队第3舰队第11战队，准备对瓜岛的亨德森机场展开舰炮射击，途中与埋伏该地的美国舰队展开激战。第11战队虽然重创美军重巡洋舰“旧金山”（USS San Francisco, CA-38）与轻巡洋舰“亚特兰大”，但“比睿”成为日本海军在太平洋战争中第一艘损失的战列舰。11月14日深夜，“雾岛”在追击美军战列舰“南达科他”（USS South Dakota, BB-57）时，螳螂捕蝉黄雀在后，遭美军战列舰“华盛顿”（USS Washington, BB-56）16英寸主炮锁定射击，中16英寸主炮弹9发完全丧失动力的“雾岛”号战列舰于15日1时20分全员撤出后自沉。

## 图尔古特·雷伊斯（战利舰）Turgut Reis （注：日方所谓“战利舰”，即作为战利品得到的军舰）



本舰由德国伏尔铿造船厂（AG Vulcan Stettin）于1890年开始建造，1894年完工之后加入德国海军，原名“怀森堡”（SMS Weissenburg）。在1900年于“德国东亚分舰队”（Ostasiengeschwader）服役两年之后，回厂进行现代化大改装，最终于1907年除役。其后德国将“怀森堡”售予急需现代化舰艇的同盟国奥斯曼土耳其帝国，并由该国将该战列舰改名为“图尔古特·雷伊斯”。

第一次世界大战奥斯曼土耳其帝国战败，“图尔古特·雷伊斯”被协约国划分为日本的战利舰。但是由于土耳其军方的刻意拖延，无视战胜国的强制执行命令，再加上“图尔古特·雷伊斯”对日本海军而言属于古董级舰艇，因此仅编有舰籍并未积极催讨。“图尔古特·雷伊斯”持续在土耳其海军服役，直到1938年除役。