



北京儿童医院  
BEIJING CHILDREN'S HOSPITAL



福堂儿童医学发展研究中心  
FUTANG RESEARCH CENTER  
OF PEDIATRIC DEVELOPMENT

总主编 倪鑫 沈颖

# 儿童健康 好帮手



## 儿童血液系统疾病分册

■ 主 编 郑胡镛 方拥军



人民卫生出版社  
PEOPLE'S MEDICAL PUBLISHING HOUSE



北京儿童医院  
BEIJING CHILDREN'S HOSPITAL



福棠儿童医学发展研究中心  
FUTANG RESEARCH CENTER  
OF PEDIATRIC DEVELOPMENT

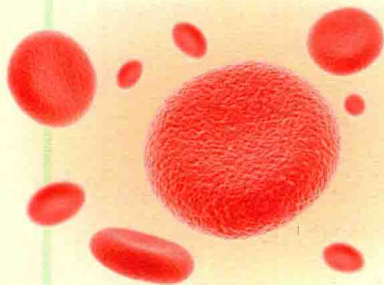
# 儿童健康 好帮手

## 儿童血液系统疾病分册

总主编 倪 鑫 沈 颖

主 编 郑胡镛 方拥军

副主编 马晓莉 吴心怡 陆 勤 吴润晖



人民卫生出版社

## 图书在版编目 ( CIP ) 数据

儿童健康好帮手. 儿童血液系统疾病分册 / 郑胡镛, 方拥军主编. —北京: 人民卫生出版社, 2017

ISBN 978-7-117-24628-6

I. ①儿… II. ①郑… ②方… III. ①儿童-保健-问题解答  
②小儿疾病-血液病-诊疗-问题解答 IV. ①R179-44  
②R725.5-44

中国版本图书馆 CIP 数据核字 (2017) 第 136971 号

人卫智网 [www.ipmph.com](http://www.ipmph.com) 医学教育、学术、考试、健康,  
购书智慧智能综合服务平台  
人卫官网 [www.pmph.com](http://www.pmph.com) 人卫官方资讯发布平台

版权所有, 侵权必究!

### 儿童健康好帮手——儿童血液系统疾病分册

主 编: 郑胡镛 方拥军

出版发行: 人民卫生出版社 ( 中继线 010-59780011 )

地 址: 北京市朝阳区潘家园南里 19 号

邮 编: 100021

E - mail: [pmph@pmph.com](mailto:pmph@pmph.com)

购书热线: 010-59787592 010-59787584 010-65264830

印 刷: 北京顶佳世纪印刷有限公司

经 销: 新华书店

开 本: 787 × 1092 1/32 印张: 7

字 数: 108 千字

版 次: 2017 年 7 月第 1 版 2017 年 7 月第 1 版第 1 次印刷

标准书号: ISBN 978-7-117-24628-6/R · 24629

定 价: 29.00 元

打击盗版举报电话: 010-59787491 E-mail: [WQ@pmph.com](mailto:WQ@pmph.com)

( 凡属印装质量问题请与本社市场营销中心联系退换 )

# 编者

(按姓氏笔画排序)

- |     |                |
|-----|----------------|
| 丁亚光 | 首都医科大学附属北京儿童医院 |
| 马晓莉 | 首都医科大学附属北京儿童医院 |
| 王旭梅 | 首都医科大学附属北京儿童医院 |
| 王希思 | 首都医科大学附属北京儿童医院 |
| 王林娅 | 首都医科大学附属北京儿童医院 |
| 方拥军 | 南京医科大学附属儿童医院   |
| 芮耀耀 | 南京医科大学附属儿童医院   |
| 李兴军 | 首都医科大学附属北京儿童医院 |
| 杨 菁 | 首都医科大学附属北京儿童医院 |
| 吴心怡 | 首都医科大学附属北京儿童医院 |
| 吴润晖 | 首都医科大学附属北京儿童医院 |
| 何璐璐 | 南京医科大学附属儿童医院   |
| 张 蕊 | 首都医科大学附属北京儿童医院 |
| 张大伟 | 首都医科大学附属北京儿童医院 |
| 张瑞东 | 首都医科大学附属北京儿童医院 |
| 陆 勤 | 南京医科大学附属儿童医院   |
| 金 眉 | 首都医科大学附属北京儿童医院 |
| 周 莉 | 南京医科大学附属儿童医院   |
| 郑胡镛 | 首都医科大学附属北京儿童医院 |
| 赵 文 | 首都医科大学附属北京儿童医院 |
| 赵 倩 | 首都医科大学附属北京儿童医院 |
| 段 超 | 首都医科大学附属北京儿童医院 |
| 黄 婕 | 南京医科大学附属儿童医院   |





# 序

## Preface



2016年5月,国家卫生和计划生育委员会等六部委联合印发《关于加强儿童医疗卫生服务改革与发展的意见》的文件,其中指出:儿童健康事关家庭幸福和民族未来。加强儿童医疗卫生服务改革与发展,是健康中国建设和卫生计生事业发展的重要内容,对于保障和改善民生、提高全民健康素质具有重要意义。文件中对促进儿童预防保健提出了明确要求,开展健康知识和疾病预防知识宣传,提高家庭儿童保健意识是其中一项重要举措。

为进一步做好儿童健康知识普及与宣教工作,由国家儿童医学中心依托单位首都医科大学附属北京儿童医院牵头,联合福棠儿童医学发展研究中心20家医院知名专家,共同编写了“儿童健康好帮手”系列丛书。本套丛书共计22册,涵盖了儿科22个亚专业中的常见疾病。

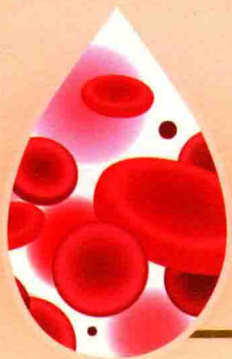
本套丛书从儿童常见疾病及家庭常见儿童健康问

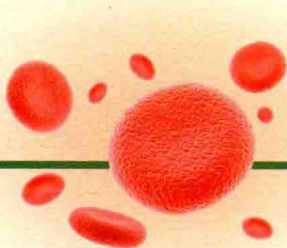


题入手,以在家庭保健、门诊就医、住院治疗等过程中家长最关切的问题为重点,以图文并茂的形式,从百姓的视角,用通俗易懂的语言进行编写,集科学性、实用性、通俗性于一体。

本套丛书可作为家庭日常学习使用,也可用于家长在儿童患病时了解更多疾病和就医的相关知识。本套丛书既是家庭育儿的好帮手,也是临床医生进行健康宣教的好帮手。希望本套丛书能够在满足儿童健康成长、提升家庭健康素质、和谐医患关系等方面发挥更大的作用!

总主编  
2017年6月





## 前言

Foreword



好雨知时节,当春乃发生。随着我国医疗事业的不断发展,人文关怀和大众科普越来越受到人们的重视。医患携手,医患配合,逐步成为构筑患儿健康保障的重要途径。但是,患儿家长们受医学知识的限制,一方面对孩子的病情不能充分了解,另一方面对医生的解释和嘱咐不能及时把握,这就给父母和医生携手共进的道路上增添了阻碍。所以本书的出版,无疑给有着共同目标的我们,带来了一场迎春的及时雨。

本书内容由血液肿瘤学专家教授、医生和护士根据多年的临床实践编撰而成。最大的特点就是直击家长们最关心、最应该明白的问题。全书共分为“家庭健康教育指导”、“门诊健康教育指导”、“住院患儿健康教育指导”三个部分,收录问题总数共 150 条。对每一个问题的回答,编者均从基础入手,深入浅出,可以说在便于家长们理解和真正掌握上下足了功夫。

我们常说,世上没有比父母对孩子更有爱心奉献的人了。父母对子女的疼爱,对孩子患病的焦急,我们是看在眼里、急在心里。所以我们致力于让这本书教给迷茫的父母们如何保护孩子、配合大夫,掌握一些实实在在的基本本领,比如:如何看化验单?诊疗过程中应注意什么?我们应做哪些准备?护理上有些什么好的方法等。真切希望我们的努力能让焦急的父母们安静下来,踏踏实实去争取远方的胜利。

借此机会,对为本书做出贡献的所有人员深表谢意。向努力奋斗中的父母致以最崇高的敬意。书中如有谬误不当之处,尚祈读者斧正。

郑胡镛 方拥军

2017年5月







# 目录

Contents



## 1 PART 1

### 家庭健康教育指导

- 3 人类血液是由什么成分组成的？
- 4 血液中的红细胞、白细胞和血小板是从哪里来的？
- 5 小儿红细胞、血红蛋白、白细胞和血小板的正常值是多少？
- 7 你知道红细胞有哪些生理功能吗？
- 8 血细胞的寿命有多长？献血对人体有无影响？
- 10 你知道白细胞有哪些生理功能吗？
- 11 你知道血小板的作用吗？
- 12 血小板的寿命有多长？
- 13 血小板是如何止血的？
- 14 你知道什么是生理性贫血吗？需要治疗吗？

- 15 新生儿时期贫血的标准是什么？
- 16 贫血会影响智力吗？
- 17 孩子什么情况下考虑贫血，需要找医师？
- 19 哪些情况容易发生营养性缺铁性贫血？好发年龄？
- 21 营养性缺铁性贫血的孩子如何进行饮食治疗？
- 22 营养性缺铁性贫血如何治疗？
- 24 缺铁性贫血病人如何进行门诊随访治疗？
- 26 遗传性贫血是怎么回事？
- 27 什么是地中海贫血？
- 28 你知道什么是蚕豆病吗？
- 29 全身突然出现瘀斑、瘀点了，怎么办？
- 30 你知道正常人体是如何止血的吗？
- 32 血友病是咋回事？
- 33 婴儿贫血时为什么会肝脾大？
- 34 你知道什么是造血干细胞吗？何为造血干细胞移植？
- 36 身上长了一个包块，就是肿瘤吗？
- 38 孩子皮肤有出血点就是血液病吗？
- 39 孩子淋巴结肿大是肿瘤吗？
- 40 什么是白血病？可以治愈吗？

- 41 孩子为什么会得白血病?
- 42 如果得了白血病,会有哪些表现呢?
- 43 儿童肿瘤的发生与遗传有关吗?



45

## PART 2

### 门诊健康教育指导

- 47 血液肿瘤患儿发生鼻出血应该怎么办?
- 49 血液肿瘤患儿如何预防鼻出血?
- 50 如何为休疗期的血液肿瘤患儿营造一个安全的家庭环境?
- 51 血液肿瘤患儿休疗期间如何安排患儿的日常生活?
- 53 血液肿瘤患儿休疗期间在医疗上应注意些什么?
- 54 血液肿瘤患儿携带外周中心静脉导管(PICC)出院要注意什么?
- 56 如何看凝血常规报告单?
- 58 临床上如何看凝血因子活性报告单?
- 60 溶血性贫血要检查哪些内容? 如何看检查

报告?

- 61 急性免疫性血小板减少症(ITP)就诊时的注意事项?
- 62 什么是血友病的预防治疗?
- 63 慢性免疫性血小板减少症(CITP)是咋回事?
- 64 慢性免疫性血小板减少症(CITP)的患儿如何进行家庭护理?
- 66 怎样能给血友病儿童营造一个安全的家庭环境?
- 68 血友病如何进行家庭护理?
- 69 中重型血友病患儿如何进行预防治疗?
- 70 血友病患者如何进行体育锻炼?
- 71 为什么血友病患儿每次出血及治疗都要进行记录?

73

## PART 3

### 住院患儿健康教育指导



- 75 做骨髓细胞学检查(骨穿)对孩子身体有影响吗?

- 76 孩子要做骨髓穿刺术应注意些什么？
- 77 肿瘤患儿化疗前常常需要静脉植入PICC或输液港是为什么？
- 79 血液肿瘤患儿应用输液港时应注意什么？
- 81 腰穿和鞘内注射是怎么一回事？
- 82 你知道鞘内注射时应该如何配合医生吗？鞘内注射后应该注意什么？
- 83 骨髓活检与骨髓穿刺涂片有什么不同？
- 84 哪种情况需要紧急输血？输血有哪些危险？
- 85 你知道什么是再生障碍性贫血吗？
- 86 先天性骨髓造血衰竭综合征是怎么回事？
- 87 再生障碍性贫血如何治疗？一定要做骨髓移植吗？
- 88 ATG治疗再生障碍性贫血注意事项？如何观察疗效？
- 90 再生障碍性贫血使用环孢素注意事项？如何看血药浓度？何时减停药物？如何减停？
- 91 为什么诊断溶血性贫血需要许多步骤？
- 93 营养性缺铁性贫血的饮食及补铁治疗的注意点？
- 95 营养性巨幼细胞性贫血是咋回事？如何配合



## 医师治疗?

- 96 什么是自身免疫性溶血性贫血?
- 97 什么是溶血危象,如何配合医师处理?
- 98 激素治疗自身免疫性溶血性贫血注意事项?
- 99 你知道遗传性溶血性疾病有哪些类型?
- 101 如何治疗遗传性球形红细胞增多症?为何切脾意义重大?
- 102 地中海贫血如何诊断?如何区分轻、中和重型,如何治疗?
- 103 地中海贫血如何分型与治疗?
- 104 地中海贫血为啥会有特殊面容,为何发生肝、脾大?
- 105 蚕豆病人日常生活中要注意哪些?
- 106 为啥蚕豆病病人以男孩为主?
- 107 哪些遗传性贫血需要做骨髓移植?
- 108 急性免疫性血小板减少症通常表现在什么部位出血?
- 109 为什么急性免疫性血小板减少症(ITP)常用丙种球蛋白治疗,而一般不输注血小板?
- 110 何为慢性免疫性血小板减少症?
- 111 免疫性血小板减少症使用激素治疗的剂量、

时间及注意事项？

- 112 切脾在慢性免疫性血小板减少症(CITP)治疗中的价值？哪种情况下可以进行？哪些情况下不宜切脾？
- 114 如何提高慢性免疫性血小板减少症(CITP)患儿的生活质量？
- 115 你知道血友病的遗传方式吗？
- 116 为什么没有家族史的孩子也会患血友病？
- 117 血友病患儿如何进行按需治疗及预防治疗(凝血因子的剂量)？
- 119 在预防治疗中如何避免抑制物的产生？
- 121 血友病孩子进行预防接种时应注意什么？
- 122 血友病B为何能够进行基因治疗？疗效如何？
- 124 什么是高白细胞血症？
- 125 什么是肿瘤溶解综合征？
- 126 肿瘤的治疗方法有哪些？
- 127 化疗药物的种类有哪些？
- 129 你知道儿童肿瘤常用的化疗药物都有哪些副作用吗？
- 131 你知道放、化疗主要的副作用有哪些吗？怎

样预防才能减轻孩子的痛苦？



- 133 你知道儿童白血病有哪些类型吗？
- 134 为什么说初诊时精确的诊断分型是治愈白血病的关键？
- 135 什么是急性淋巴细胞白血病患儿的激素预处理试验？
- 136 什么是分化综合征？
- 137 为什么要做砷剂浓度检测？
- 139 你知道什么是粒细胞减少和粒细胞缺乏吗？
- 140 你知道白血病“完全缓解”的意义吗？
- 141 你知道淋巴瘤有几种类型吗？如何治疗？治愈的机会会有多少？
- 142 你知道淋巴瘤是如何分期的吗？
- 143 什么是神经母细胞瘤？
- 144 你知道神经母细胞瘤是如何诊断的吗？
- 145 神经母细胞瘤是如何分期的？
- 146 你知道神经母细胞瘤应怎样治疗吗？
- 147 你知道患视网膜母细胞瘤的孩子有什么表现吗？
- 148 你知道视网膜母细胞瘤的分期吗？
- 149 患视网膜母细胞瘤孩子的母亲如何才能再生

一个健康的宝宝？

- 151 孩子得了肝母细胞瘤,常规检查及治疗有哪些？
- 153 孩子得了肝母细胞瘤怎么治疗？治疗过程中有什么要注意的？
- 154 肾母细胞瘤具有遗传倾向吗？
- 155 你知道横纹肌肉瘤的分型和分期吗？
- 157 孩子如果得了实体瘤例如横纹肌肉瘤化疗是必需的吗？
- 158 恶性实体瘤患儿什么情况下手术治疗最为恰当？
- 159 儿童实体瘤在什么情况下需要放疗？
- 160 儿童实体瘤患儿什么情况下需要进行自体外周血造血干细胞移植？
- 161 什么是朗格汉斯细胞组织细胞增生症？
- 162 朗格汉斯细胞组织细胞增生症患儿的皮疹有什么特点？应该如何护理？
- 163 怎样护理合并骨侵犯的朗格汉斯细胞组织细胞增生症患者？
- 165 噬血细胞综合征患儿有哪些表现？
- 166 你知道什么是造血干细胞移植吗？