

延续与发展

——寒地地域文化与空间特色再创造
2012 两校本科联合毕业设计作品

重庆大学 / 哈尔滨工业大学 建筑学专业 / 城乡规划专业



重庆大学
哈尔滨工业大学

邓蜀阳 阎 波
周立军 吕 飞
徐洪澎 董 慰

编著

中国建筑工业出版社

延续与发展

——寒地地域文化与空间特色再创造
2012 两校本科联合毕业设计作品

重庆大学 / 哈尔滨工业大学 建筑学专业 / 城乡规划专业



重庆大学

哈尔滨工业大学

邓蜀阳 阎 波

周立军 吕 飞

徐洪澎 董 慰

编著

中国建筑工业出版社

图书在版编目(CIP)数据

延续与发展——寒地地域文化与空间特色再创造/邓蜀阳等编著. —北京: 中国建筑工业出版社, 2015.6
ISBN 978-7-112-18156-8

I. ①延… II. 邓… III. ①城市规划—建筑设计—作品集—中国—现代②城市—景观设计—作品集—中国—现代. IV ①TU984.2②TU986.2

中国版本图书馆CIP数据核字(2015)第107351号

责任编辑: 陈 桦 杨 琪
责任校对: 李美娜 关 健

延续与发展——寒地地域文化与空间特色再创造
2012两校本科联合毕业设计作品

重庆大学 邓蜀阳 阎 波
哈尔滨工业大学 周立军 吕 飞 徐洪澎 董 慰 编著

*

中国建筑工业出版社出版、发行(北京海淀三里河路9号)
各地新华书店、建筑书店经销
北京利丰雅高长城印刷有限公司印刷

*

开本: 880X1230毫米 1/16 印张: 9 字数: 275千字

2017年2月第一版 2017年2月第一次印刷

定价: 88.00元

ISBN 978-7-112-18156-8
(27377)

版权所有 翻印必究

如有印装质量问题, 可寄本社退换

(邮政编码 100037)

目录

Contents

2012年重庆大学&哈尔滨工业大学两校本科联合毕业设计任务书	6
2012年两校本科联合毕业设计时间安排表	8

建筑篇 Architecture

重庆大学 [维度城市] 蒋力 祝乐 涂颖佳	12
重庆大学 [城市链街] 陈功 崔路明 王淑华	24
重庆大学 [22院街] 杨戈漩 李雪菲 毛爱莲	36
哈尔滨工业大学 [折·步道] 陈静忠 罗良 毛悦 解潇伊	50
哈尔滨工业大学 [聚以生商] 刘芳菲 谢林波 雷冰宇 孟夏	64
哈尔滨工业大学 [交错] 马源鸿 潘文特 吴方晓 王诗朗	76
哈尔滨工业大学 [行空] 魏巍 王涤尘 付美琪 史佳鑫	90

规划篇 Urban Planning

重庆大学 [融城] 谢正伟 向澍	102
重庆大学 [概念主题] 陈灵凤 杨光	112
哈尔滨工业大学 [城市博客] 古颖 王珍珍	127

2012年两校本科联合毕业设计大事记	141
--------------------------	-----

延续与发展

——寒地地域文化与空间特色再创造
2012 两校本科联合毕业设计作品

重庆大学 / 哈尔滨工业大学 建筑学专业 / 城乡规划专业



重庆大学
哈尔滨工业大学

邓蜀阳 阎波
周立军 吕飞
徐洪澎 董慰

编著

中国建筑工业出版社

图书在版编目 (CIP) 数据

延续与发展——寒地地域文化与空间特色再创造/邓蜀阳等编著. —北京: 中国建筑工业出版社, 2015. 6
ISBN 978-7-112-18156-8

I. ①延… II. 邓… III. ①城市规划—建筑设计—作品集—中国—现代②城市—景观设计—作品集—中国—现代. IV①TU984. 2②TU986. 2

中国版本图书馆CIP数据核字 (2015) 第107351号

责任编辑: 陈 桦 杨 琪
责任校对: 李美娜 关 健

延续与发展——寒地地域文化与空间特色再创造
2012两校本科联合毕业设计作品

重庆大学 邓蜀阳 阎 波
哈尔滨工业大学 周立军 吕 飞 徐洪澎 董 慰 编著

*

中国建筑工业出版社出版、发行 (北京海淀三里河路9号)
各地新华书店、建筑书店经销
北京利丰雅高长城印刷有限公司印刷

*

开本: 880X1230毫米 1/16 印张: 9 字数: 275千字

2017年2月第一版 2017年2月第一次印刷

定价: 88.00元

ISBN 978-7-112-18156-8
(27377)

版权所有 翻印必究

如有印装质量问题, 可寄本社退换

(邮政编码 100037)

序

目前，国内建筑学专业的联合毕业设计已开展了很多年，并在不断的发展中积累了丰富的经验。联合教学是国际化教学发展的趋势，是学科发展需求，是沟通与交流的必然途径。

然而，目前大多数的联合教学仅限于在本学科之间的相同专业内进行，只突出了学科横向的相互联系和交流，缺乏纵向的学科交叉扩展和沟通。这是我们长久以来一直在思考的问题，同时也一直想将几所地域特色鲜明的建筑院校（如东北哈尔滨的寒地特色、西北西安的黄土高坡、西南重庆的山地特征等）一起开展一次联合教学，分别体验不同地域条件、不同学校的各自特点和风格，开拓视野，相互交流，取长补短，共同提高。基于此种原因，重庆大学与哈尔滨工业大学协商组织联合毕业设计，试图将建筑学、城乡规划、风景园林三个专业的联合毕业设计相互融合，共同协作参与从城乡规划——建筑设计——风景园林设计的整体过程，完成全套设计成果。但遗憾的是由于种种原因缺少了景观专业的参与，于是在2012年就有了重庆大学与哈尔滨工业大学的城市规划与建筑学两个专业共同参与的联合毕业设计新的开始。这是一次新的尝试，新的开拓。

本次联合毕业设计的选址位于哈尔滨，教学环节共分三个阶段进行。前期调研阶段所有师生集中在哈尔滨，两校师生集体上课、集体调研，现场完成调研成果；中期汇报在重庆，学生分小组进行PPT汇报，两校教师分别对其设计进行评述，进一步加强了两校师生的教学交流，真正达到了相互交流、相互学习、共同提高的目的，同时也增进了两校师生间的深厚友谊；成果汇报及成果展示又回到哈尔滨。丰富多彩、形式多样的成果展示更增加了联合的气氛，也展示出各校不同的教学理念和风采。除了上述教学环节之外，在每个集中环节还邀请学校或相关部门富有经验的专家开展了丰富多彩的专题讲座。

本次联合毕业设计的内容充实饱满、组织形式丰富多样，更多显示出多学科共同参与的联合，更有利于学科之间的相互协作，拓展知识领域，更体现学科的交叉与多元，强调学科的融合。从选题开始就根据建筑学与城乡规划两个专业不同的特点和专业需求，从用地选址、规模及涵盖的内容到项目策划和建筑设计等方面都分别对规划、建筑提出了不同的要求，既强调规划、建筑两个专业共同完成的内容，又突出结合专业特点的不同要求。前期调研阶段，将两校规划、建筑同学混合编组，共同完成调研成果。成果内容上也同样要求规划与建筑专业的协同合作，由城市总体规划结构、交通系统、功能布局到项目策划制定和建筑设计，都必须保持整体地块的完整性与合理性，即从规划到建筑的整体设计，既有小组集体的工作范围，也有个人的工作内容，成果表达是完整的。这种组织形式，既突出了相同专业的横向联系，又加强了相关专业的纵向沟通，增强了同学们团结协作的集体荣誉感，真正显示出联合的必要性，同时开拓了眼界，加强了相关学科的融合和交流，扩展了知识面。

联合教学不仅展示了各校教学风格和特色，促进了校际之间的交流，同时也带来了新的教学理念和方法的提高，扩大了视野，促进了知识结构的拓展，愿联合教学能够越办越好，进一步推动教学改革深化。



2012 年重庆大学 & 哈尔滨工业大学 本科联合毕业设计编委会



重庆大学



卢峰



邓蜀阳



阎波



哈尔滨工业大学



孙澄



周立军



徐洪澎



吕飞



董慰

目录

Contents

2012年重庆大学&哈尔滨工业大学两校本科联合毕业设计任务书	6
2012年两校本科联合毕业设计时间安排表	8

建筑篇 Architecture

重庆大学 [维度城市] 蒋力 祝乐 涂颖佳	12
重庆大学 [城市链街] 陈功 崔路明 王淑华	24
重庆大学 [22院街] 杨戈漩 李雪菲 毛爱莲	36
哈尔滨工业大学 [折·步道] 陈静忠 罗良 毛悦 解潇伊	50
哈尔滨工业大学 [聚以生商] 刘芳菲 谢林波 雷冰宇 孟夏	64
哈尔滨工业大学 [交错] 马源鸿 潘文特 吴方晓 王诗朗	76
哈尔滨工业大学 [行空] 魏巍 王涤尘 付美琪 史佳鑫	90

规划篇 Urban Planning

重庆大学 [融城] 谢正伟 向澍	102
重庆大学 [概念主题] 陈灵凤 杨光	112
哈尔滨工业大学 [城市博客] 古颖 王珍珍	127

2012年两校本科联合毕业设计大事记	141
后 记	142

2012年重庆大学&哈尔滨工业大学两校本科联合毕业设计任务书

题目：延续与发展——寒地地域文化与空间特色再创造

哈尔滨老城区城市空间改造与建筑设计

Space Reformation and Architectural Design for Old City Areas in Harbin

一、课题内容及目标

(一) 设计背景

城市是一个各种物质元素的集合体，城市空间和建筑是人类文化和文明的产物，也是构成城市的重要元素和细胞，它凝聚着人类在历史长河中实践的感慨和智慧。随着城市的发展，现代的建筑材料，建筑流派，建筑设计理念都会随着地域文化与历史人文的影响而带有自己的风格特色，与所在城市固有的特征融为和谐的一体。在哈尔滨城市建筑发展历程中，世界十几个建筑流派从各个角落奔走相告，争相登上这座舞台来装点年轻的城市。新艺术运动流派带来了流畅的曲线。哥特流派带来了陡峭的塔楼，巴洛克流派带来了雍容的花饰，古典流派带来了雄劲的石柱……尤其难能可贵的是，生活在这片热土上的我们民族的前辈，学洋不媚洋，把中国传统的建筑风格融入外来的建筑文化之中，创造了在外来文化的氛围中顽强表现民族传统的“中华巴洛克”风格，令世人耳目一新，令世界刮目相看。在我国城市建设高速发展的同时，城市地域文化遗产的传承与发展一方面因受到重视而备受关注，往往被政府寄予厚望，另一方面却因面临的矛盾重重而步履维艰，可谓机遇与挑战并存。但在科学技术高度进步、人类生产和生活方式急剧变化、城市迅速发展的今天，新老城区结合处的基础设施不健全，土地利用率低，布局混乱，环境恶化等问题日益突出。社会矛盾尖锐，城市老城区无法适应社会发展的要求。如今，城市的快速发展给这一类地区带来了巨大的机遇，各种优越的条件为充分挖掘区域人文、自然资源的潜力，为实现区域的整体完善与复兴提供了可靠的保证，对完善城市功能，延续地域的历史文化，提高城市空间环境品质，加强地区的城市活力，具有重要的意义。

6 当城市的规划建设开始步入正轨的时候，保留传统的风貌特色，已经成为有识之士的共识。因此，在城市发展的历史机遇中，以丰富的历史回忆，辉煌的建筑特色为动力，准确把握城市旧城改造更新的关键问题，充分挖掘城市地域的历史文脉要素和城市空间特色，探讨对原有资源的合理整合和再利用，关注城市空间布局和建筑特色，优化交通组织，提升城区环境质量以物质环境改善促进城市老城区的经济、文化和社会环境的全面复兴。

(二) 设计目标

1. 研究该地区城市空间的发展历史，研究寒地地域特征与保护建筑的历史脉络，提出改善城市物质环境、提高该地区活力的策略和具体措施，探讨合理有效的寒地历史城区改造更新的可能性及改造方法。

2. 探讨历史保护城区的文脉特征、设施改造与空间组织的合理模式，结合寒地特征，配置合适的城市功能，强化历史文脉和社会和谐的价值与意义。

3. 结合寒地多功能空间开发利用，探讨寒地城市老城区改造中城市空间、交通、建筑、景观等关键问题与保护

建筑结合的解决途径。

4. 在老城区改造的整体概念下，进行建筑项目策划，对该地区建设项目提出具有可行性的设想。

(三) 设计任务

本项目包括烟厂及周边地区城市旧城改造规划与建筑设计两部分内容。

以小组为单位，从整体区域研究出发，通过现场调研、资料整理，结合寒地地域特征与历史保护建筑现状，对城市功能、空间、交通、景观进行分析，组织项目策划，制定片区改造的总体目标定位和空间结构策划，对设计地段的功能、交通、景观进行总体空间与结构策划——以文字和图示表达方式完成场地现状空间与节点环境分析，包括场地区位，周边条件，城市规划要求，场地地形条件、环境特征、公共空间特色、交通流线组织、景观视线、建筑形态与特征、活力源要素、行为与活动方式、生活气息、街道空间和节点空间特色等，特别重视城市空间与建筑的构成、历史文脉以及交通组织方式等。

1. 建筑学专业

在小组完成的总体空间与结构策划基础上，选择2~3公顷建筑用地完成建筑方案布局及单体建筑设计，直至做到单体建筑方案（更新改造与新建）深度，并对建筑空间与细部节点构造有一定深度的表达。可以是一条特色街道、一个重要节点、一个街坊片区、一个地块建筑群组，也可是新建或旧建筑改造利用。

以小组集体成果形式完成调研、城市空间与结构设计和2~3公顷用地（重点地段）总体空间环境与建筑布局，个人完成单体建筑设计部分，但必须融入在小组2~3公顷用地的总体建筑布局中，形成完整统一的整体。

2. 城乡规划专业

在整体层面的城市设计框架指导下，制定城市设计导则，完成片区整体修建性详细规划的相关内容，选择1~2个重点地段细化空间节点的空间环境布局与空间形态设计。可以是一条特色街道、一个重要中心节点、一个街坊片区，也可是片区重要空间节点的环境与景观设计。

以小组集体成果形式完成调研、城市空间与结构设计、城市设计导则和片区整体修建性详细规划，个人完成1~2个重点地段空间节点的空间环境布局细化与空间形态设计，且必须融入在小组整体修建性详细规划的设计成果之中，形成完整统一的整体。

二、设计阶段安排

(一) 第一阶段：现场调研

时间安排：1周

现场调研需进行实地踏勘。两校师生组合分组，共同确认调研内容，根据调研提纲进行场地调研，以文字和图示表达方式完成场地现状空间与节点环境等分析图和剖面图（若干），包括场地区位，周边条件，城市规划要求，场地地形条件、环境特征、公共空间特色、交通流线组织、景观视线、建筑形态与特征、活力源要素、行为与活动方式、生活气息、街道空间

和节点空间特色等，特别重视城市历史文脉以及空间与建筑的构成方式等，并做必要的现状测绘完善工作。

成果要求：

- 1.结合调研结论完成调研报告（图文结合），提出规划地段城市空间总体结构意象设计；
- 2.进行PPT成果汇报（每组15分钟）。

（二）第二阶段：方案构思

时间安排：6周

在调研的基础上，结合现状条件和环境要求，分析现状存在的问题，启动寒地城市旧城区的空间改善与建筑设计构思，进行片区总体功能和空间策划，寻找城市空间发展的途径，完成烟厂片区城市空间与结构策划，确定城市空间的发展模式、功能定位、交通组织，并完成1:500~1:1000的设计模型；然后按专业的不同要求进行下一步的方案设计。

1.建筑学专业选择2~3公顷场地进行具体空间环境构思和建筑布局，结合地形组织建筑空间，个人完成建筑单体方案和环境景观意向初步设计，并制作2~3公顷场地总体空间环境与建筑布局、建筑单体设计的小组及个人工作模型（1:300~1:500）。

2.城市规划专业完成城市设计导则和片区整体修建性详细规划的相关内容，完成片区整体修建性详细规划设计模型（1:500~1:1000）（小组），个人完成1~2个重点地段空间节点的空间环境布局与空间形态和环境景观意向初步设计。

成果要求：

1.建筑专业：

- 1)第一次是案例讨论读书报告会，要求每人介绍1~2个案例，准备10分钟PPT格式的汇报。
- 2)第二次是烟厂片区项目策划及初步构思成果汇报。要求每组准备15分钟PPT格式的汇报。
- 3)第三次是烟厂片区城市空间与结构策划部分的汇报。
- 4)第四次是2~3公顷场地总体空间环境和建筑布局以及单体建筑初步方案设计汇报。

2.城乡规划专业：

- 1)第一次是案例讨论读书报告会，要求每人介绍1~2个案例，准备10分钟PPT格式的汇报。
- 2)第二次是烟厂片区项目与空间策划及初步构思成果汇报。要求每组准备15分钟PPT格式的汇报。
- 3)第三次是烟厂片区功能分区、绿化系统、交通组织等专项分析汇报。
- 4)第四次是烟厂片区总体布局与城市设计导则以及重点空间节点初步方案设计汇报。

（三）第三阶段：集体中期评图

时间安排：2天

成果要求：

1.建筑专业：

- 1)烟厂片区城市空间与结构策划成果图纸（小组）。
- 2)烟厂片区城市空间与结构策划1:500~1:1000设计模型（小组）。
- 3)2~3公顷场地总体空间环境和建筑布局，要求完成1:300~1:500设计模型（小组）。
- 4)单体建筑方案初步设计（个人）。
- 5)15分钟的PPT汇报文件。

2.城乡规划专业：

- 1)烟厂片区专项分析与城市空间与结构策划成果图纸。

- 2)完成烟厂片区城市设计导则控制规划图（小组）。

- 3)完成片区整体修建性详细规划及设计模型（1:500~1:1000）（小组）。

- 4)每人选择1~2个重点地段空间节点，进行环空间境布局细化与空间形态以及景观意向设计（个人）。

- 5)15分钟的PPT汇报文件。

（四）第四阶段：深入设计和终期总评图

时间安排：7周半

成果要求：

1.建筑专业：

- 1)各校每组完成烟厂片区城市空间与结构设计及模型（1:500~1:1000）。

- 2)各校每组选择2~3公顷场地进行总体空间环境和建筑布局，并完成场地总体设计模型（1:300~1:500）。

- 3)根据场地布局，每人选择场地内一幢建筑进行单体建筑设计，完成6~8张A1排版图纸，包含有：

A.基本的平、立、剖面图，设计过程分析、说明等。

B.表现效果图及模型照片等。

C.一个1:300~1:500的单体模型（与小组模型等比例，可直接融入小组整体模型中）。

- 4)15分钟的PPT汇报文件。

建议：单体建筑设计的深度应达到扩初的深度。

2.规划专业：

- 1)完成烟厂片区城市空间与结构策划以及能反应相关规划依据的分析图。

- 2)完成烟厂片区城市设计导则控制规划图。

- 3)完成片区整体修建性详细规划相关内容及模型（1:500~1:1000）。

- 4)根据总体布局方案，每人选择1~2个重点地段的空间节点，细化空间环境布局与空间形态以及景观意向设计，绘制透视图等相关图纸（个人）。

- 5)15分钟的PPT汇报文件。

三、项目指示书

1.该指示书仅供参考，各校学生可依据自己的调研策划与教师讨论进行调整，合理确定片区地块的发展定位。此项工作可分组进行，探讨寒地旧城区空间与建筑发展的各种可能性。

2.本次设计选择哈尔滨市烟厂片区地块，各校学生分组进行实地调研并完成报告。然后根据各校分组安排并结合寒地历史老区地貌和现状条件，进行城市空间结构及功能策划，规划专业同时完成片区城市设计导则和修建性详细规划设计（小组）以及1~2个重点地段节点的空间环境布局细化与空间形态和景观设计（个人），建筑学专业同时完成2~3公顷场地总体建筑布局（小组）和单体建筑设计（个人），个人的工作内容应在小组的设计场地中合适的项目，完成单体建筑设计。

3.各校在分组选择的场地中结合调研成果进行项目和空间策划，确定片区发展目标的功能定位与设计理念，进行空间环境的规划布局。深化方案选择地段可考虑一条特色街道，一个重要节点，一个街坊片区，一个地块建筑群组，或者……综合考虑城市的发展需求，结合寒地特征及历史建筑的特征，完善城市功能，提高空间品质，打造环境优美的城市空间形象。

4.充分考虑城市、社会、文化、经济、地域条件等因素，考虑城市功能和空间发展需求、新与旧的相互关系、城市文脉的延续和城市居民的利益和权利。

2012年两校本科联合毕业设计时间安排表

合作单位：重庆大学、哈尔滨工业大学

参加专业：建筑学专业（每校学生8人）、城市规划专业（每校学生4人）

时间安排：2012.2~2012.9（联合毕业设计分五个阶段进行）

阶段	时间	工作进度	地点	备注
预备阶段： 调研准备	2.20~2.27 (共1周)	熟悉任务书要求； 收集相关资料； 制订工作计划	各自学校	重大开学第1周，哈工大学生提前一周布置任务
第一阶段： 现场调研	2.28~3.04 (共1周)	2.28日全天报到； 2.29日开幕式、相关讲座，任务布置、现场调研； 调研成果汇报(PPT)	哈工大	跨校、跨专业分组；以文字和图示方式完成场地现状空间与节点环境等分析图和剖面图，包括场地区位，周边条件，城市规划要求，场地地形条件、环境特征、公共空间特色、交通流线组织、景观视线、建筑形态与特征、活力源要素、行为与活动方式、街道空间和节点空间特色等，调研成果共享
第二阶段： 方案构思	3.05~4.15 (共6周)	整体结构研究； 明确各专业设计任务； 分专业方案构思与设计	各自学校	根据专业要求完成设计阶段成果
第三阶段： 中期汇报	4.16~4.17	中期汇报与讲评； 相关讲座	重大	
第四阶段： 方案深入	4.18~6.10 (共7周半)	分专业方案深入； 完成设计成果	各自学校	小组及个人成果
第五阶段： 毕业答辩	6.11~6.12	毕业答辩与成果讲评	哈工大	根据专业要求完成设计最终成果并完成出书电子排版
第六阶段： 展览出版	6.13~9月	成果展览及交流； 出版图书		

2012年重大—哈工大春季本科联合毕业设计中期评图日程安排

时间	内容	主持人	地点	参加人员
4.15 (日)	教师入住科苑酒店；学生入住德格威尔酒店（沙坪坝店）	邓蜀阳教授		
18:30	教师接风宴	邓蜀阳教授	另行通知	联合毕业设计教师
4.16 (一) 上午	【联合毕业设计中期评图开幕仪式】介绍与会嘉宾；各校教师代表致辞、建筑城规学院赵万民院长致辞、宣布终期评图开幕	卢峰教授	建筑馆二楼211国际会议厅（西门厅楼上）	联合毕业设计全体师生与相关人员
9:20-9:40	建筑城规学院领导与联合毕业设计全体师生合影	阎波副教授		
9:40-10:10	【讲座一】西南山地地域生态与地域建筑 主讲：阎波副教授	邓蜀阳教授		
10:00-10:40	【讲座二】形态及形态之外——现代城市设计发展动向 主讲：谭文勇副教授			
10:40-10:50	各组准备汇报，其他人休息10分钟			
12:00-14:00 中午	重 大第1组（15分钟） 崔路明、陈功、王淑华 哈工大第1组（15分钟） 孟夏、刘芳菲 教师集中安排，全体学生在建展馆（负一楼3A空间）吃工作餐	邓蜀阳		全体中期评图的师生
15:10-16:00	重 大第2组（15分钟） 祝乐、蒋力、涂颖佳 哈工大第2组（15分钟） 吴方晓、潘文特、马源鸿 哈工大第3组（15分钟） 毛悦、解潇伊 重 大第3组（15分钟） 杨戈漩、毛爱莲、李雪菲 哈工大第4组（15分钟） 王涤尘、魏巍、史佳鑫	徐洪澎 阎波	建筑馆二楼210教室 （西门厅楼上）	
16:00-16:10	下一组准备汇报，其他人休息10分钟			
16:10-17:45	重 大第4组（15分钟） 陈灵凤、杨光 哈工大第5组（15分钟） 古颖、王珍珠 重 大第5组（15分钟） 向澍、谢正伟 哈工大第6组（15分钟） 卢海涛、陈新宇、彭星芸	吕飞		
18:00	欢迎晚宴——全体参加中期评图的各校师生聚餐		德龙餐厅	全体中期评图的师生
4.17	各校自行安排			
4.18	哈工大师生返校			

各校参加评图教师：哈工大：周立军、徐洪澎、吕飞、董慰；重 大：邓蜀阳、阎波、谭文勇、徐煜辉、翁季。

建筑篇 Architecture



重庆大学 Chongqing University

[维度城市]

[城市链街]

[22院街]



哈尔滨工业大学 Harbin Institute Technology

[折·步道]

[聚以生商]

[交错]

[行空]



设计团队 WORKING GROUP



蒋力



祝乐



涂颖佳



陈功



崔路明



王淑华



杨戈漩



李雪菲



毛爱莲

重庆大学 [维度城市]

蒋力 祝乐 涂颖佳

重庆大学 [城市链接]

陈功 崔路明 王淑华

重庆大学 [22院街]

杨戈漩 李雪菲 毛爱莲

指导教师 INSTRUCTORS



邓蜀阳



阎波



哈尔滨老城区城市空间改造与建筑设计

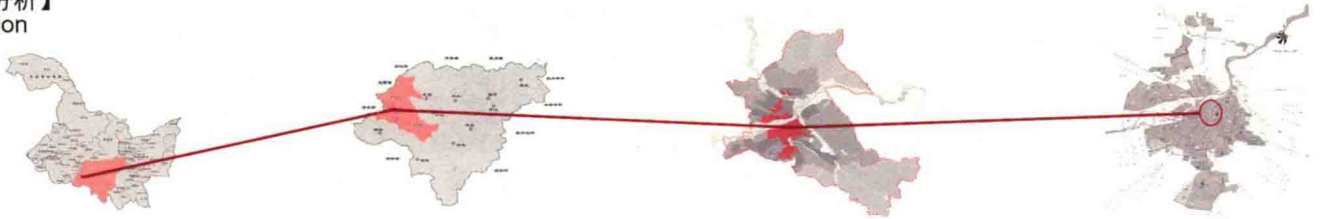
Space Reformation and Architectural Design for Old City Areas in Harbin

指导教师：邓蜀阳 阎波

提出了“维度城市”的规划构想，从哈尔滨城市发展史和城市肌理的角度出发，确立以时间轴线，空间轴线和文化轴线三条轴线并行设计的思路，进行场地区域的从宏观的城市设计层面到微观的建筑设计层面探索和思考。

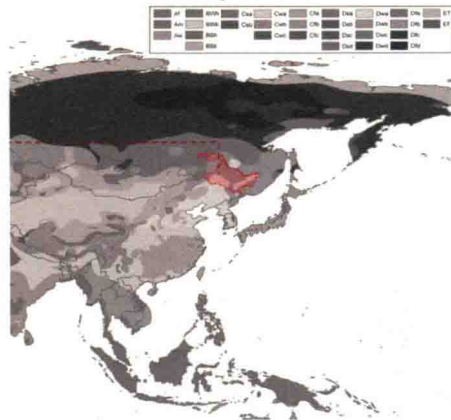
【区位分析】

Location



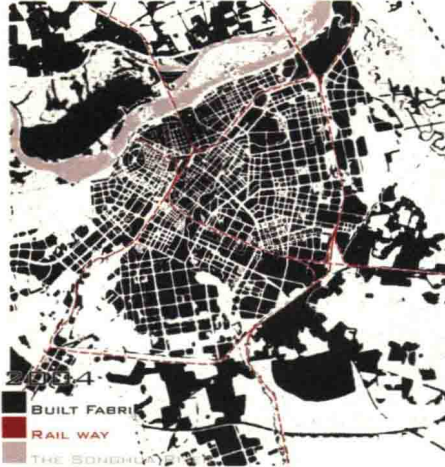
【寒地纬度】

Latitude of Cold Region



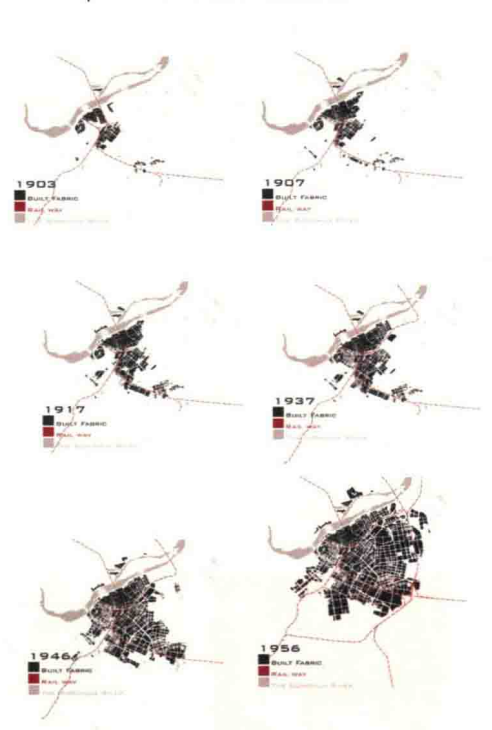
【混合肌理】

Mixed Context



【城市演变】

Development of Urban Context



【保护规划】

Planning of Preservation



【南岗+道里+道外模式】

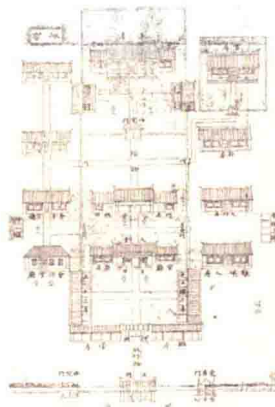
Prototype of Nangang Daoli & Daowai



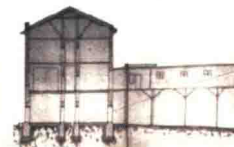
图4 中央大街鸟瞰



图5 高耸的尼古拉教堂——看广场



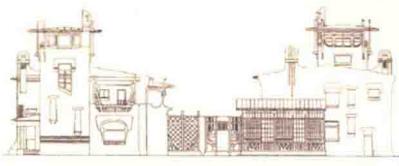
道外江道街平遥院落



原“新世界饭店”剖面，墙体和屋架均为西式，材料采用，用义军做饰。



修复后的“仁和永”内院外立面装饰



南岗 424街124号住宅立面



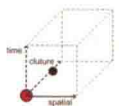
南岗 424街124号住宅立面



东光里村子的十排



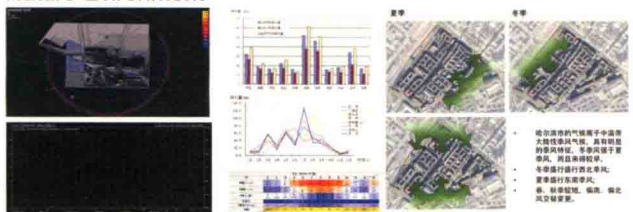
道外区南五道街 228号住宅大院



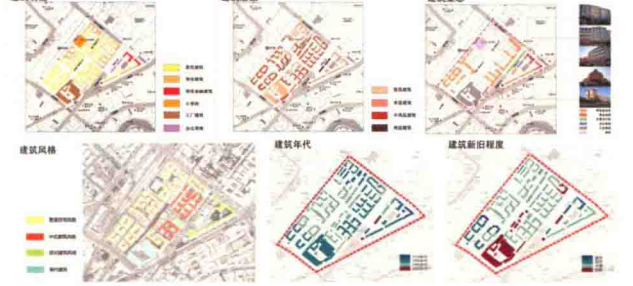
Dimensions of City Harbin Old Urban Space Renewal and Architectural Design 维度城市——哈尔滨老城区城市空间改造与建筑设计



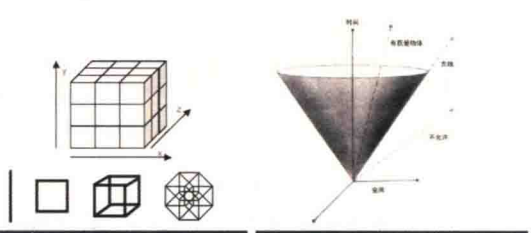
【自然条件】 Nature Environment



【建筑状况】 Building Status



【概念提出】 Concept Generation



S Spatial Dimension 空间的维度
维度, 又称维数, 是数学中独立参数的数目。在物理学和哲学的领域内, 指独立时空坐标的数目。
Dimension, also known as the dimension is the number of independent parameters in mathematics. In the field of physics and philosophy, refers to the number of independent spatial and temporal coordinates.

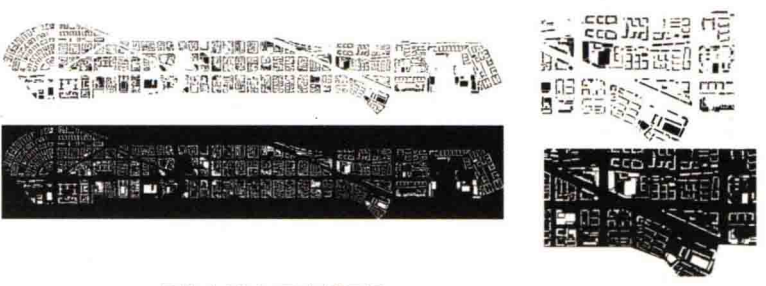
Generalized Dimension 广义的维度
根据爱因斯坦的概念, 我们所感知的时空有四个维度 (3个空间轴和1个时间轴), 称为四维空间。我们的宇宙是由时间和空间构成。
According to Einstein's concept, time and space are living in a four-dimensional (three spatial axes and a time axis), known as the four-dimensional space, our universe is made of time and space.

Dimensions Transformation 维度转化
Array (数组) 在数学中称为矩阵, 基本上数组就是将数据放入一个集合。三个空间的转化需要转到相对应的坐标系之中。对于场地设计之中而言就是把全部坐标放到场地的面或相应的轴线上。
Array (数组) known as matrix mathematics, is basically an array of data into a collection. Three space conversion must fall on the surface or line in terms of the design in global coordinates on the face of the site or the corresponding axis.

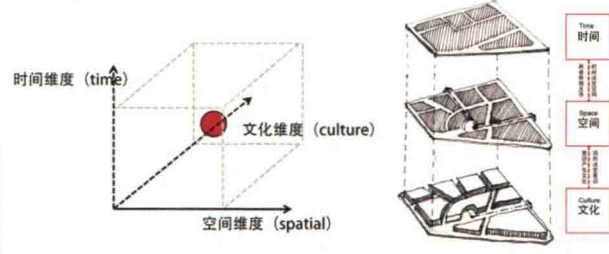
【周边发展】 Surrounding Development



【城市肌理】 Context



【维度城市理论模型】 Theory Model



1. 确定空间实轴维度, 该轴包含了场地空间数据信息。
2. 确定时间虚轴, 该轴包含了城市变更的时间信息。
3. 从调研分析定位得出, 以文化维度做为第二条虚轴, 该轴承载了历史人文、社会交往、风俗活动以及场地记忆等信息。

