

缝纫必备丛书

SEWING REFERENCE LIBRARY®

缝纫基础知识



TS941.634

3

缝纫必备丛书

SEWING REFERENCE LIBRARY®

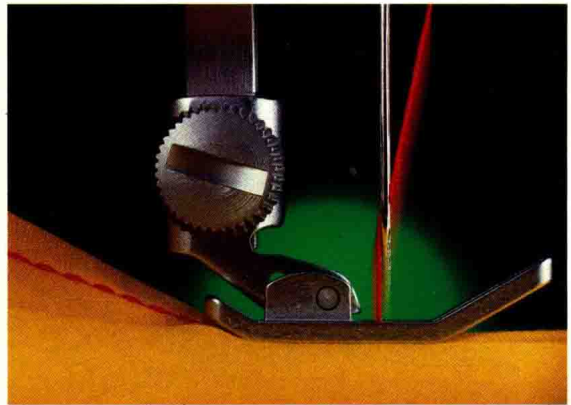
缝纫基础知识

赛德科西有限公司 编著

姚玉燕 翻译

上海译文出版社

目 录



设 备.....9



缝 纫 机.....10

- 完美地缝
- 制针迹.....12
- 缝纫机
- 专用附件.....14

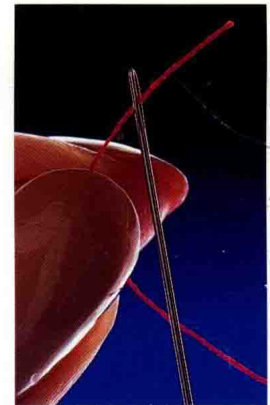


必 备 用 具.....16

- 手缝用具.....16
- 标记工具.....17
- 计量工具.....17
- 裁剪工具.....18
- 压烫工具.....19
- 专用用具.....20

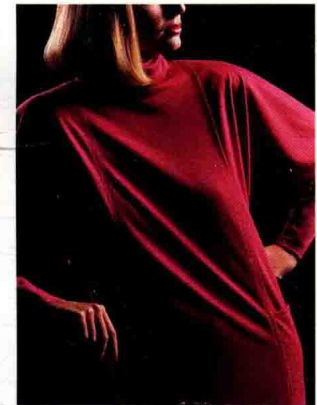


缝 纫 技 术.....55



针 迹 56

- 手缝.....56
- 机缝要领.....58
- 机缝技术.....60



接 缝.....63

- 接缝整理.....64
- 滚边缝整理.....66
- 封闭式接缝.....68
- 表层针迹缝.....70
- 松弛针迹缝.....73
- 弧形接缝.....76
- 弹性接缝.....78

缝 纫 基 础 知 识

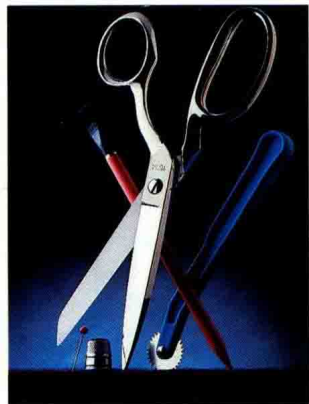
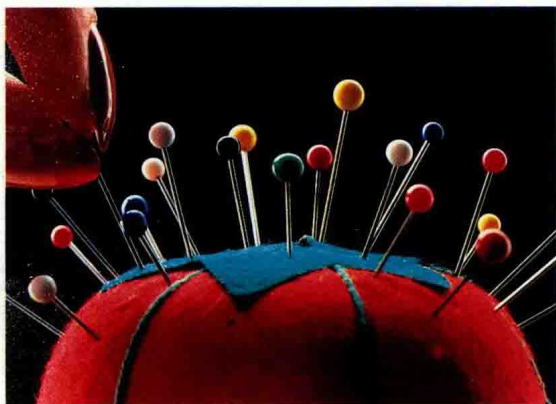
原 著 著 作 权: 美 国 赛 德 科 西 有 限 公 司,
1988
中 文 版 著 作 权: 中 国 上 海 译 文 出 版 社 和
美 国 赛 德 科 西 有 限 公 司,
1994

版 权 所 有, 未 经 同 意 不 得 转 载, 翻 版。

上 海 译 文 出 版 社
社 长 兼 总 编 辑: 骆 兆 添
主 任 编 辑: 宋 伟 民
执 行 编 辑: 石 科 鸿
出 版 经 理: 张 鸿 志
发 行 经 理: 刘 瑞 刚
地 址: 中 国 上 海 延 安 中 路
955 弄 14 号
电 话: 2472890
传 真: 86-21-2475100

发 行: 上 海 译 文 出 版 社
经 销: 全 国 新 华 书 店
制 版: 上 海 丽 佳 分 色 制 版 有 限 公 司
排 版: 上 海 浦 东 文 华 新 技 术 公 司
印 刷: 利 丰 雅 高 印 刷 (深 圳) 有 限 公 司
1994 年 10 月 第 1 版 第 1 次 印 刷
ISBN7-5327-1625-2/G·038
定 价: 45.00 元

(沪)新登字 111 号

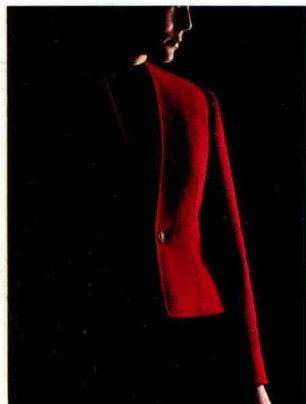


入 门.....23

裁剪纸样 ... 24
 女性体型.....26
 裁剪纸样封套.....28
 裁剪纸样的内容...30
 裁剪纸样图纸.....32
 调整裁剪纸样
 长度.....33

**织物基础
 知识** 35
 特殊织物
 的操作.....36
 衬头.....38
 辅件.....40

**排料、裁剪
 及作标记** ... 43
 预处理织物 44
 排裁剪纸样 45
 格子花纹和条纹
 织物的排料 46
 有方向性织物的
 排料 49
 裁剪要领 50
 作标记要领 51



制作成形 81
 省 82
 皱裱 84
 用松紧带收皱 86
 褶裱和缝裱 88

外 缘 95
 加贴边的领口
 及领子 95
 腰头 102
 折边 104

闭合辅件..... 108
 搭钩及襟 108
 钮孔 110
 钮扣 114
 揷钮 117
 拉链 118

Sewing Essentials

Original copyright by Cy Decosse Incorporated 1984
 This Edition Copyright: Cy Decosse Incorporated and
 Shanghai Translation Publishing
 House 1994

All rights reserved

Shanghai Translation Publishing House
 President & Editor-In-Chief: Luo Zhao-tian
 Executive Editor: Song Wei-min
 Copy Editor: Shi Ke-hong
 Publishing Manager: Zhang Hong-zhi
 Distribution Manager: Liu Rui-gang
 Add: 955/14 Yan'an Rd. (c), Shanghai 200040, China
 Tel: 2472890 Fax: 86-21-2475100

TS941.634

3

缝纫必备丛书

SEWING REFERENCE LIBRARY®

缝纫基础知识

赛德科西有限公司 编著

姚玉燕 翻译

上海译文出版社

试读结束：需要全本请在线购买：www.ertongbook.com



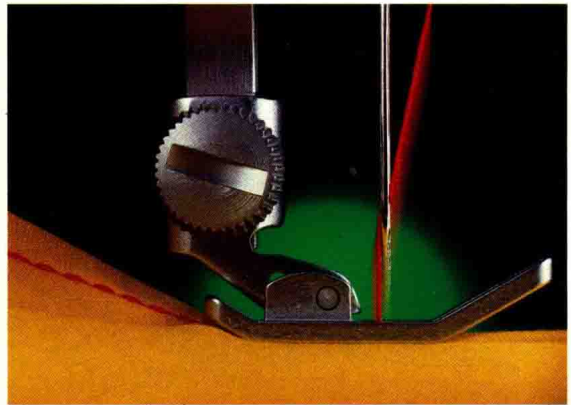
缝纫必备丛书

SEWING REFERENCE LIBRARY®

缝纫基础知识



目 录



设 备.....9



缝 纫 机.....10

- 完美地缝
- 制针迹.....12
- 缝纫机
- 专用附件.....14

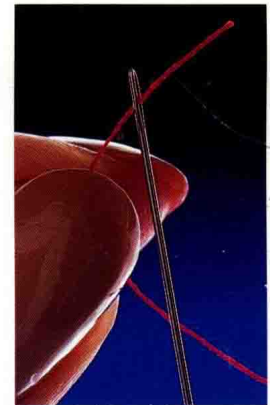


必 备 用 具.....16

- 手缝用具.....16
- 标记工具.....17
- 计量工具.....17
- 裁剪工具.....18
- 压烫工具.....19
- 专用用具.....20

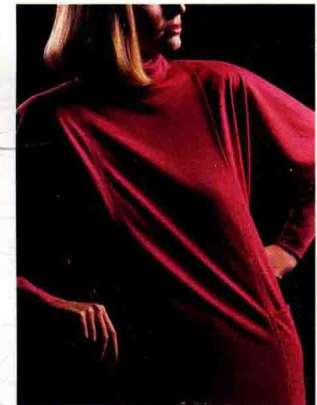


缝 纫 技 术.....55



针 迹.....56

- 手缝.....56
- 机缝要领.....58
- 机缝技术.....60



接 缝.....63

- 接缝整理.....64
- 滚边缝整理.....66
- 封闭式接缝.....68
- 表层针迹缝.....70
- 松弛针迹缝.....73
- 弧形接缝.....76
- 弹性接缝.....78

缝 纫 基 础 知 识

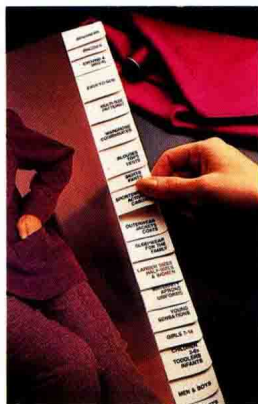
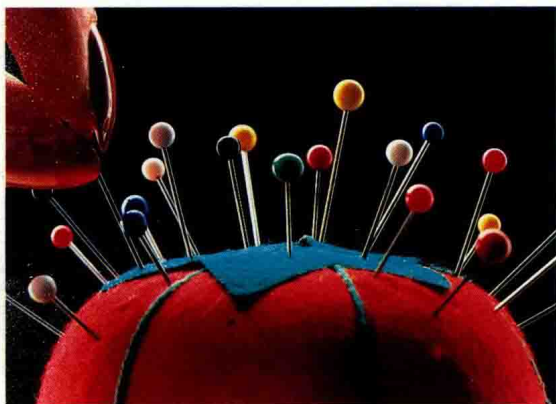
原 著 著 作 权: 美 国 赛 德 科 西 有 限 公 司,
1988
中 文 版 著 作 权: 中 国 上 海 译 文 出 版 社 和
美 国 赛 德 科 西 有 限 公 司,
1994

版 权 所 有, 未 经 同 意 不 得 转 载, 翻 版。

上 海 译 文 出 版 社
社 长 兼 总 编 辑: 骆 兆 添
主 任 编 辑: 宋 伟 民
执 行 编 辑: 石 科 鸿
出 版 经 理: 张 鸿 志
发 行 经 理: 刘 瑞 刚
地 址: 中 国 上 海 延 安 中 路
955 弄 14 号
电 话: 2472890
传 真: 86-21-2475100

发 行: 上 海 译 文 出 版 社
经 销: 全 国 新 华 书 店
制 版: 上 海 丽 佳 分 色 制 版 有 限 公 司
排 版: 上 海 浦 东 文 华 新 技 术 公 司
印 刷: 利 丰 雅 高 印 刷 (深 圳) 有 限 公 司
1994 年 10 月 第 1 版 第 1 次 印 刷
ISBN7-5327-1625-2/G·038
定 价: 45.00 元

(沪)新登字 111 号



入 门.....23

裁剪纸样 ... 24

女性体型.....26

裁剪纸样封套.....28

裁剪纸样的内容...30

裁剪纸样图纸.....32

调整裁剪纸样
长度.....33

**织物基础
知识** 35

特殊织物
的操作.....36

衬头.....38

辅件.....40

**排料、裁剪
及作标记** ... 43

预处理织物 44

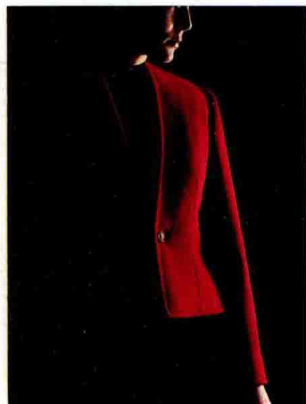
排裁剪纸样 45

格子花纹和条纹
织物的排料 46

有方向性织物的
排料 49

裁剪要领 50

作标记要领 51



制作成形 81

省 82

皱裱 84

用松紧带收皱 86

褶裱和缝裱 88

外 缘 95

加贴边的领口
及领子 95

腰头 102

折边 104

闭合辅件..... 108

搭钩及襟 108

钮孔 110

钮扣 114

揷钮 117

拉链 118

Sewing Essentials

Original copyright by Cy Decosse Incorporated 1984
This Edition Copyright: Cy Decosse Incorporated and
Shanghai Translation Publishing
House 1994

All rights reserved

Shanghai Translation Publishing House
President & Editor-In-Chief: Luo Zhao-tian
Executive Editor: Song Wei-min
Copy Editor: Shi Ke-hong
Publishing Manager: Zhang Hong-zhi
Distribution Manager: Liu Rui-gang
Add: 955/14 Yan'an Rd. (c), Shanghai 200040, China
Tel: 2472890 Fax: 86-21-2475100



怎样使用本书

像其他的技艺一样,缝纫术亦要从基本的技术开始起步。本书向您介绍每一个从事缝纫作业的人员需要知道的基础知识。

为了编写《缝纫基础知识》一书,编者采访了来自全国各地的缝纫专家、缝纫教员、学员、刚开始从事缝纫工作的新手以及经验丰富的缝纫里手、服装业中的女裁缝、时装设计师、和专业服装制作者。请他们谈谈他们认为哪些是使服装做工精美的最重要的原理和技术。

崭新的基本观点

我们所采访的人们一致认为从事缝纫作业的人员在进入专门知识学习前,必须学习并熟练掌握一些基本技术。此外,若要提高缝纫效率重要的是紧跟并采用不断更新的方法和技术。大家都强调在不降低质量的前提下要采用最新的省时工具和最新的技术。

首先要考虑的是缝纫设备。新型的工具和缝纫辅助手段已使服装的缝制变得比以往更快、更容易。现在,许多缝纫机能自动缝制之字形针迹,弹力拉伸针迹、锁钮孔,甚至利用计算机技术为针迹设计程序。以往在服装缝制中必不可少的而且费时的手工缝制,现在完全可以由缝纫机完成。缝纫机可完成服装制作中的一切工序。若采用诸如织物粘接胶、疏缝胶带、热融衬头这类新的缝纫辅助手段,还可节省更多的时间。

本书许多章节都有助于你的缝制方案有一个良好的开端。在开始实际缝制前,设计和确定缝制方案与服装缝制过程中的精工细作同等重要。准确地量体,挑选与服装样式相配的衣服料,购买合适的衬头与辅件——所有这些对服装的质量及成品服装是否合身都有影响。去购买衣料前先通读一下“入门”这一章中的要领和建议。买回衣料后,按“排料、裁剪及作标记”章中所示的步骤进行衣料裁剪前的预处理。

掌握基本技术的新方法

本书的其余部分介绍对您缝制几乎所有的东西都有用的基本技术。在下列五章中分述这些技术:针迹、接缝、成形方法、外缘及闭合辅件。每一章中都有概述以及如何取得最佳缝制效果的具体缝制步骤的描述。在练习这些基本技术时,这些基本技术即成为你全部缝纫本领中的一部分,随时可在今后的缝制工作中应用。

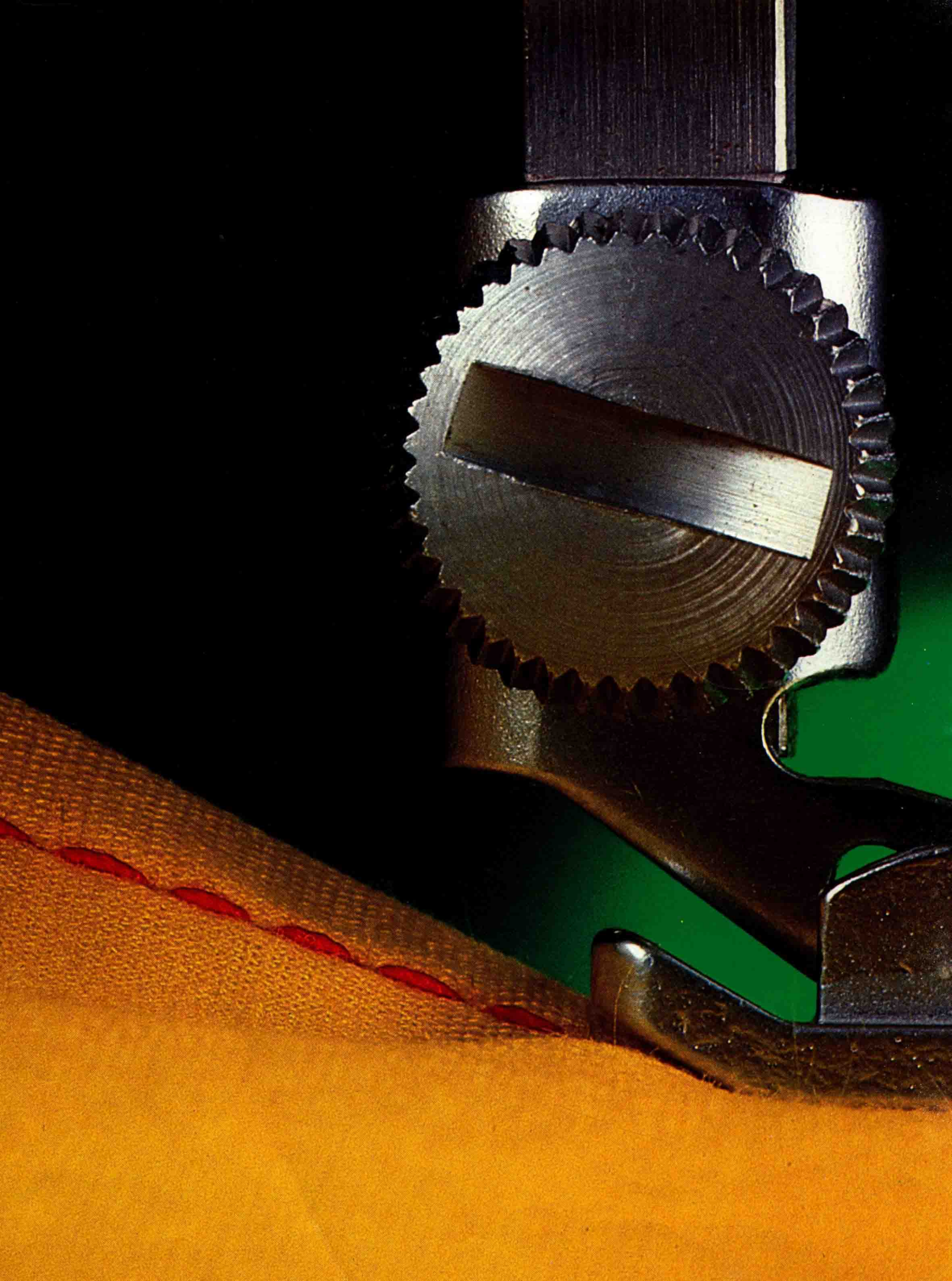
本书不是一本“服装裁剪书”,并不教你怎样完成缝制一件衣服。裁剪纸样图会指导你怎样缝制衣服。本书是一本参考书,介绍新的缝纫要领,新的方法,适用于某些织物的特殊缝制技术,并详尽地解释裁剪纸样说明。本书有助于你选用可达到目的的最佳技术。本书特别详述了那些会反映专职人员缝制的衣服和自己缝制的衣服之间的差异的细节问题。流行款式时时在变化,而缝纫基本技术则适用于任何款式。

循序渐进的指导

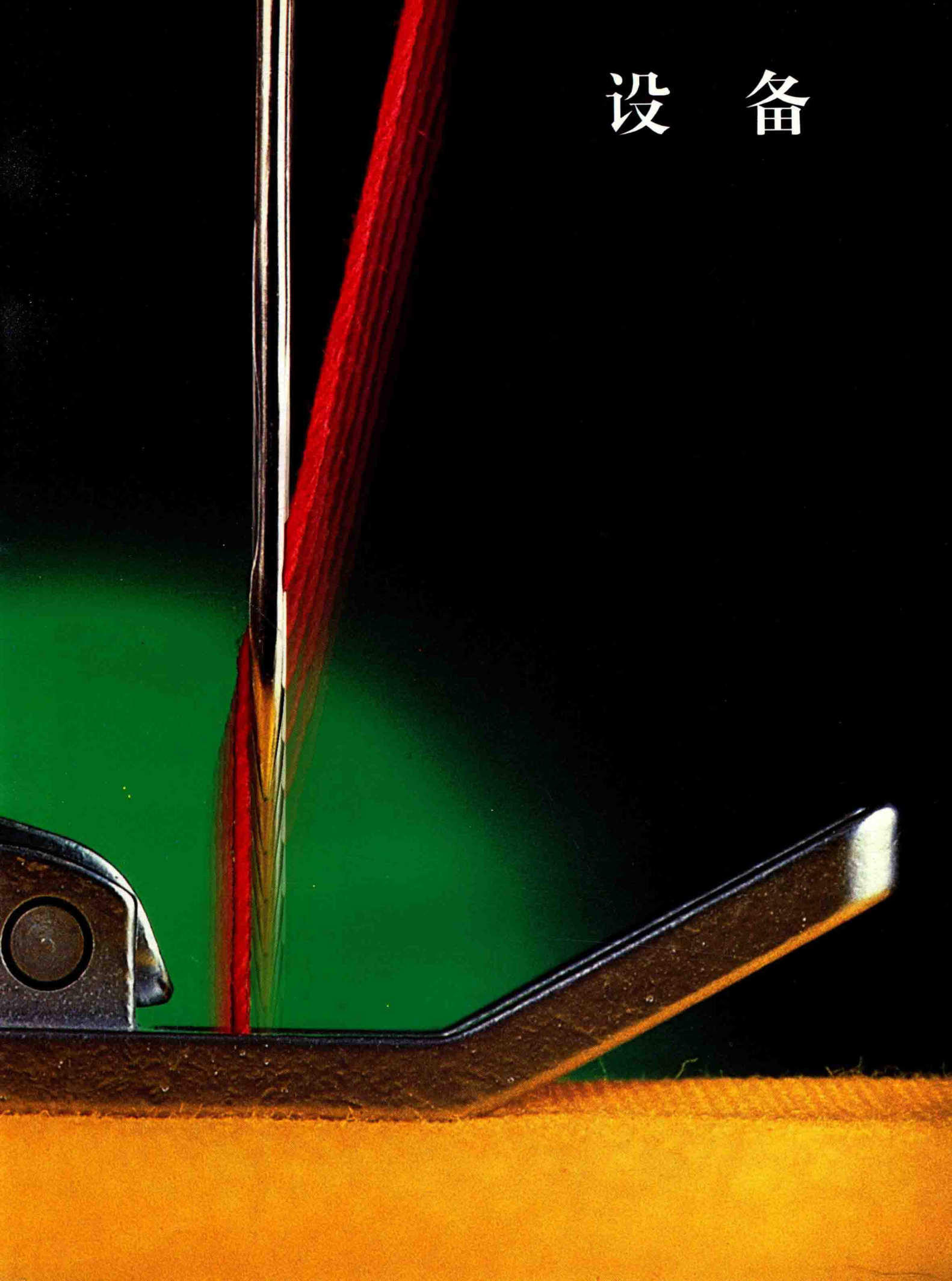
本书为读者提供每一操作步骤的特写镜头,这些照片加深了文字说明的深度和广度。有些照片中,针迹用粗线或色彩对比度大的颜色,使针迹更醒目。有些标示线也被夸大以便标出特别关键的配接点。这些图示技术在实际缝制中不应照搬。

如果你刚开始学习缝纫或刚重操缝纫业,可能你想做些简单的缝纫活练习一下基本技巧,然后再过渡到做一件完整的衣服。那末试缝些简单的餐具垫和餐巾,练习一下接缝或边缘整理,新的折边技术或装热融衬头等等。当你准备缝制衣服时,挑选较简单、接缝少、精工细作部分少的样式。

对初学者、有经验的缝纫里手,或技术有点荒疏的缝纫工,本书都可提供帮助,给你启示。循着书中的指点,缝制出精美的服装,你会感到其乐无穷。



设备



缝纫机

缝纫机是缝纫中最重要的设备,所以必须仔细挑选。一台坚固而制作精良的缝纫机能让你称心满意地使用许多年。

如果你打算买一台新缝纫机,那末有各种各样的型号适应你的支付预算或者缝纫需要。有内装一、二种基本的之字形针迹的缝纫机,亦有应用先进的计算机技术控制和选择针迹的电子缝纫机。

特色功能包括:内装的锁钮孔器、标上色标的针迹选择、快速倒车、脱卸压脚、供小环形区(如衬裤的裤脚)缝纫的自由臂、内装梭心绕线器、自动调节张力和压力以及自动调节针迹长度。通常多一种功能,缝纫机的价格就贵一点,所以选择缝纫机要与你缝纫业务相配。应买能满足你基本缝纫需求的缝纫机,而不必去为你难得要用的功能付出代价。但也要考虑你所进行的缝纫作业总量和难度,以及你提供缝纫服务的人数。请教一下绸布店职工和做

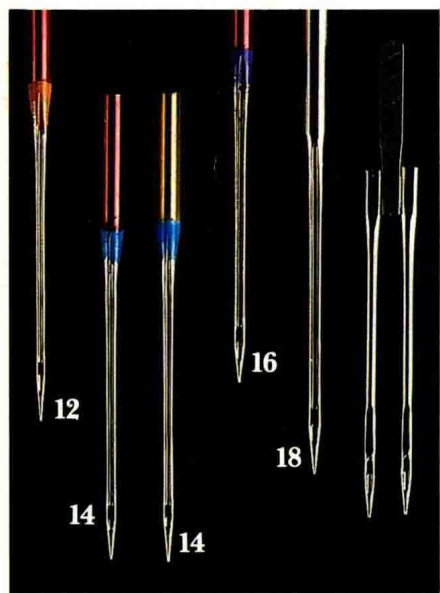
缝纫活的朋友。请求示范一下、试用一下、比较一下几种不同的型号,挑选一台制作精良、容易操作并且具有可选择针迹的缝纫机。

缝纫机的机箱是另一个需要考虑的因素。便携式缝纫机可以灵活地移往各种各样的工作面。装在机箱里的缝纫机的设计高度应适当以方便操作,与此同时也要便于操作者有地方放置缝纫附件,使各种附件放置有序,随手可取。

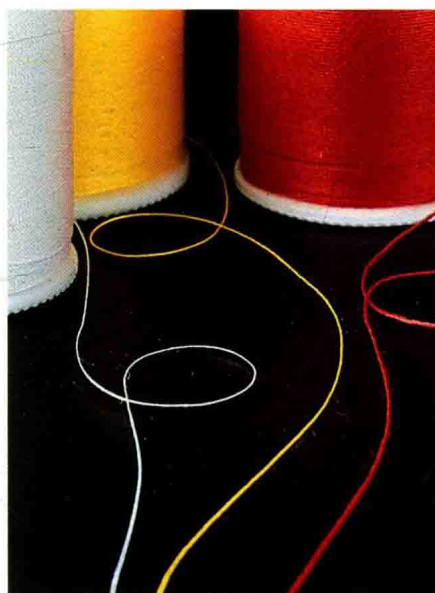
虽然各种缝纫机用途与附件各异,但是它们都有同样的基本部件和控制装置。缝纫机用户所必需的附件详见第 14 和 15 页。

下面一页上所示的是自由臂便携式缝纫机上的主要零部件,但也表示出了所有缝纫机的基本的部件。你可以对照着缝纫机使用说明书查看你那部机器上这些零部件的位置。

缝纫机必需的附件



机针有四种:普通针适用于规格为 9/65(最细)到 18/110 的各种织物;圆头针适用于针织织物及有弹性的织物(规格为 9/65 - 16/100);双针适用于缝装饰性的针迹;楔形头针(图中未示)适用于皮革和乙烯基织物。缝制二至三件衣服后或机针触碰到定位别针后要更换机针。弯曲的、钝的或有毛刺的机针会损坏织物。

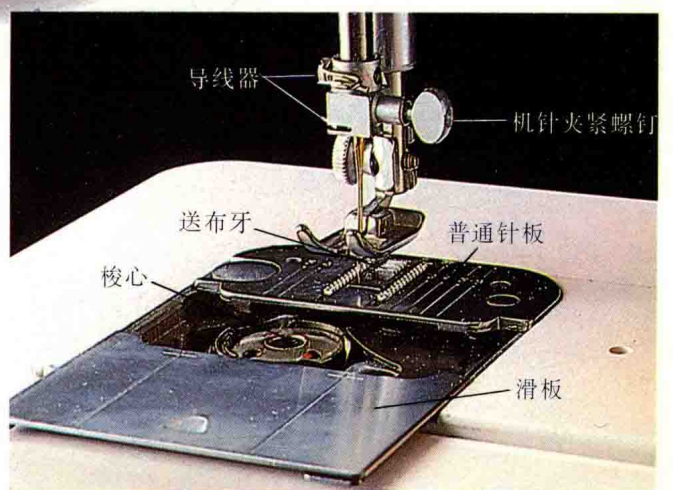
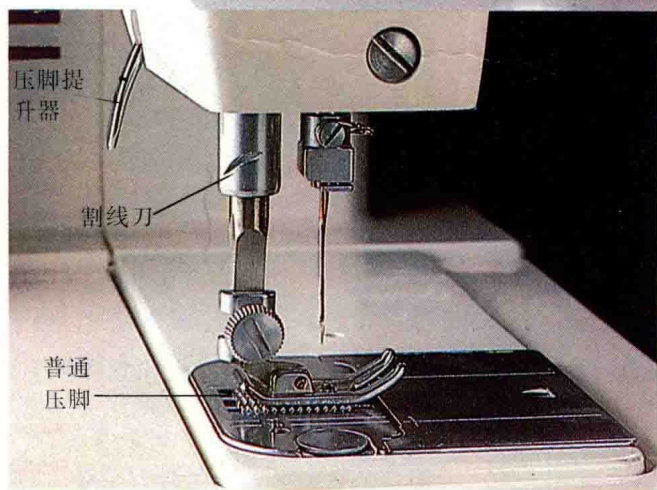
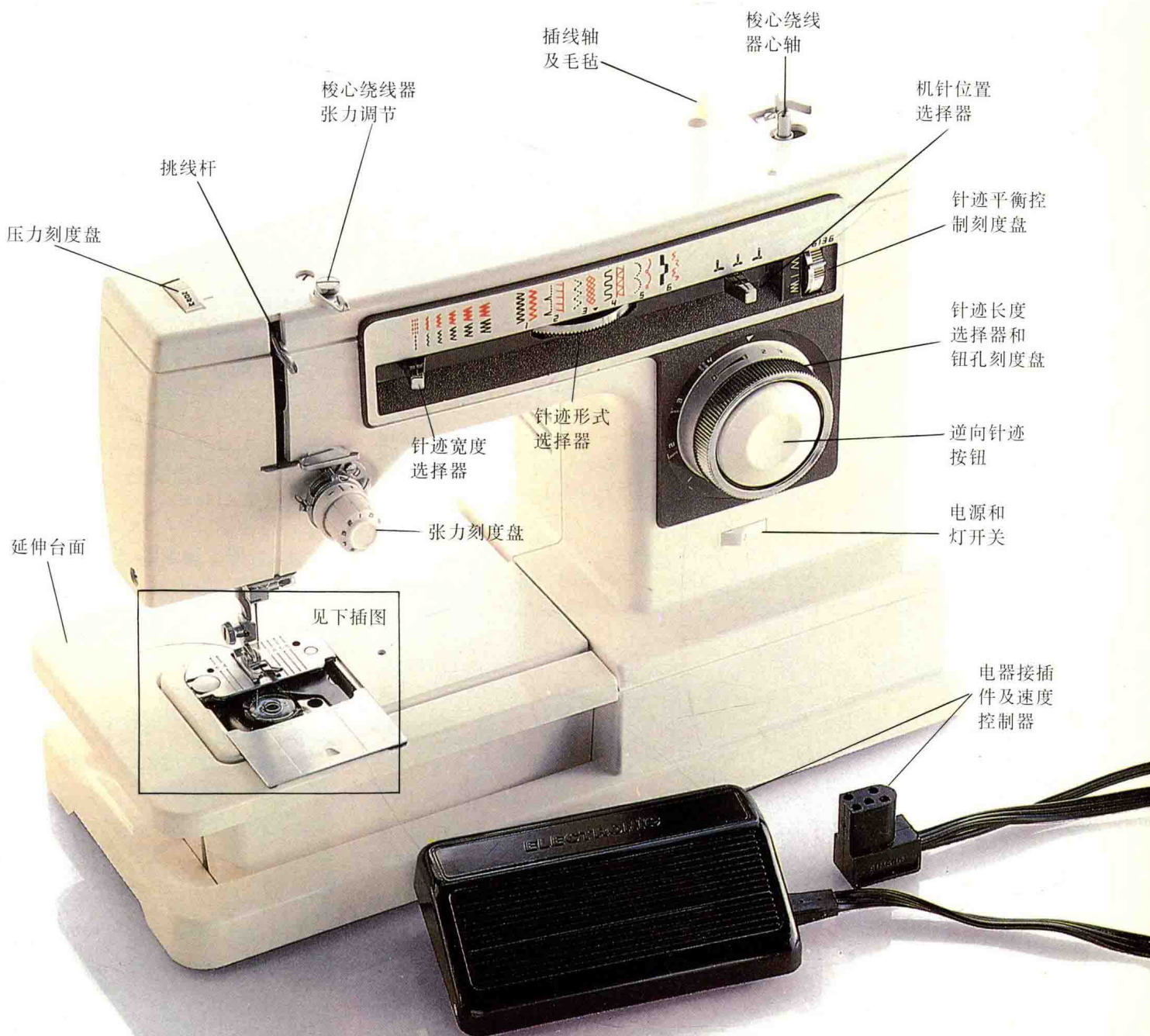


缝线有三种规格:特细适用于轻薄型织物及机绣;通用适用于一般的缝纫作业;表层针迹和锁钮孔线适用于装饰和粗针迹。线应与织物的厚薄度及机针的规格相配。为了使线的张力最适度,梭心上的线与机针上的线的规格和类型应相同。



梭心可以是内装固定的或可卸下绕线的。带固定梭心套的梭心就在套中绕线。可卸下的梭心有可卸梭心套。套上有张力调节螺钉。可卸梭心可装在缝纫机顶部或侧面绕线。在空梭心上绕线,线能绕得均匀。梭心上的线不宜太满,否则线易断。

缝纫机的主要零、部件



完美地 缝制针迹

只要穿线正确,针迹长度、张力和压力调整适度就能缝出完美的针迹。调整量与织物和所要缝制的针迹形式有关。参看缝纫机使用说明书中关于穿线步骤和调定各控制器的说明。

针迹长度调节器上有为0至20的英制度盘,或者为0至4的米制度盘,或者为0至9的数字度盘。通常状态,调节器定在每英寸10至12个针迹,对于米制度盘缝纫机,定在“3”字位。在数字度盘上,数字越大,针迹越长。若要针迹短些,调节到小一点的数字位。一般的针迹长度,调节器定在数字5上。

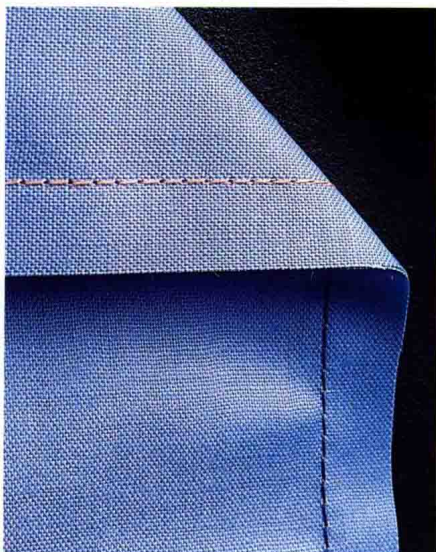
完美的针迹取决于织物上的压力,送布牙的动作和针迹形成时线的张力等等的精确的平衡。理想的针迹应该是面线和底线被同等地拉进织物,正好在织物层中间底线和面线相扣。

线通过缝纫机时所受的压力由针迹张力控制器控制。压力过大,送入针迹的线太少,会使织物起皱;压力过小,送入针迹的线太多,针迹会显得软弱、松弛。

遇轻薄织物,通过压力调节器使压力减轻;遇厚重织物,则将压力调大。压力适度能保证缝制时织物层被均匀送入。有些缝纫机能自动调节张力和对织物的压力。

正式缝制前,先在织物碎料上试一下张力和压力。在试张力和压力时,底线和面线用不同的颜色,以便容易看清底线和面线相扣处。

直针迹的张力和压力



适度的张力和压力能缝制出底线和面线恰好在上下织物层中间相扣的针迹。织物正、反面的针迹看起来长度和松紧度相等。织物层由送布牙均匀地送入,织物完好无损。



张力太大,使底线和面线在靠近上织物层处相扣,织物起皱,针迹易断。请将张力度盘调至较小的数字位。如果压力太大,下织物层会皱起,还可能被弄坏。针迹的长度和松紧度都可能不均匀。请将压力调节器调至较小的数字位。



张力太小使底线,面线相扣处偏向下织物层,线缝软弱。请将张力度盘调至较大数字位。压力太小会引起跳针和针迹不均匀,可能把织物扯进送布牙。请将压力调节器调至较大的数字位。

之字形针迹的张力和压力



适度的张力和压力使之字形针迹的底线和面线连锁相扣处恰好位于每一个针迹的角上和上、下层织物的中间。针迹平整,织物不起皱。



张力太大会使织物起皱。底、面线相扣处偏向上织物层。可用减小张力来纠正。若压力不合适在之字形针迹中产生的后果不如在直针迹中明显。但是,如果压力不准确,针迹的长度就不均匀。



张力太小会使下织物层起皱;底、面线相扣处会偏向下织物层。请加大张力平衡针迹。在通常缝制过程中,应适度平衡之字形针迹。要缝装饰性针迹,稍微减小张力,那末表层针迹就变得更丰满。