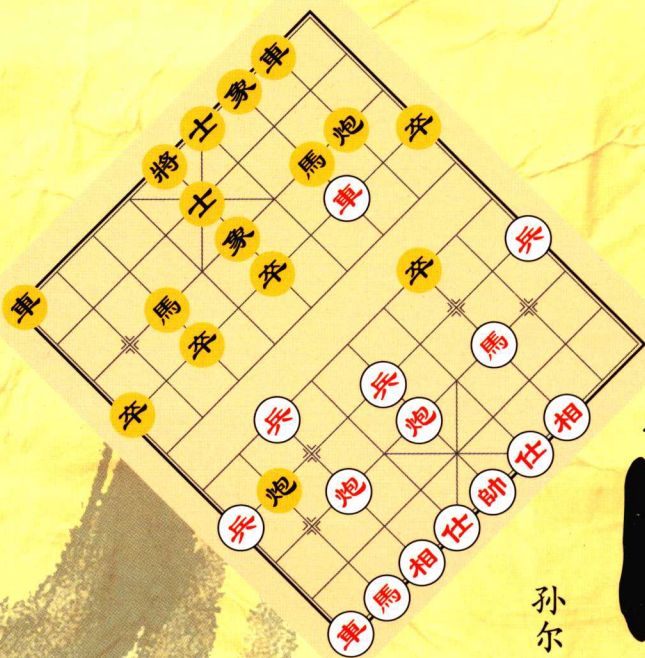




全国唯一专业棋牌出版社



象棋实战布局

陷阱

孙尔康
编著

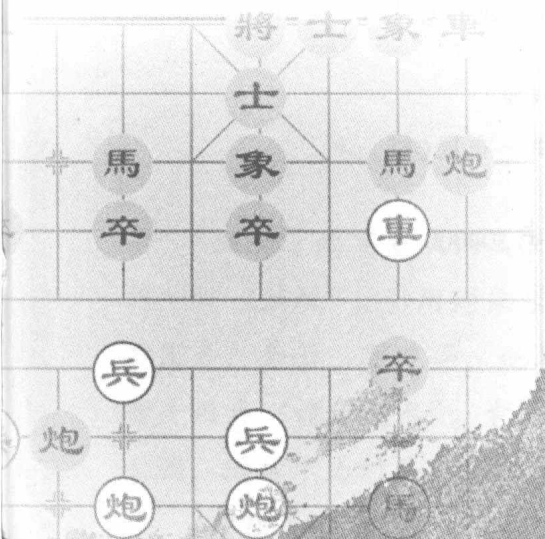
XIANGQI
SHIZHAN BUJU
XIANJING



成都时代出版社
CHENGDU TIMES PRESS

象棋实战布局陷阱

孙尔康 编著



时代

成都时代出版社
CHENGDU TIMES PRESS

图书在版编目(CIP)数据

象棋实战布局陷阱/孙尔康编著. —成都:成都时代出版社,2016. 12

ISBN 978 - 7 - 5464 - 1782 - 0

I. ①象… II. ①孙… III. ①中国象棋 - 布局(棋类运动) IV. ①G891. 2

中国版本图书馆 CIP 数据核字(2016)第 304000 号

象棋实战布局陷阱

XIANGQI SHIZHAN BUJU XIANJING

孙尔康 编著

出品人 石碧川
责任编辑 曾绍东
责任校对 陈 硕
封面设计 袁 飞
版式设计 华彩文化
责任印制 干燕飞
出版发行 成都时代出版社
电 话 (028)86618667(编辑部) (028)86615250(发行部)
网 址 www.chengdusd.com
印 刷 成都蜀通印务有限责任公司
规 格 165 mm × 230 mm
印 张 21.75
字 数 340 千字
版 次 2017 年 1 月第 1 版
印 次 2017 年 1 月第 1 次印刷
印 数 5000 册
书 号 ISBN 978 - 7 - 5464 - 1782 - 0
定 价 37.00 元

著作权所有·违者必究。

本书若出现印装质量问题,请与工厂联系。电话:(028)64715762

前 言

“陷阱”两字，从词义上解释，是指猎人用来捕捉猎物设下的一种“陷坑”。引用到象棋对弈中，它表现为是一种战术，又称圈套、套子、飞刀等，泛指一种计谋、机关、埋伏。一句话，即是用兵“诡诈之术”。它的特点是先谋而战、利而诱之、声东击西，通常不为对手所察觉，有出其不意、攻其不备的作用。

“陷阱”在开、中、残局各个阶段都可以设伏，尤其在布局阶段发生得较多。因为它具有迷惑性、伪装性的特征，因此陷阱诱敌往往能巧妙地利用阵形的某一点、某一着或某一瞬间，诱敌深入，从而使对手在不知不觉中受骗上当，最终失势败阵。

本书专题探索布局中的陷阱，以现代布局体系中主要的12类布局进行分类编排，以实战对局为素材，紧扣时代，结合笔者多年来研究的心得体会，系统阐述象棋布局陷阱战术的运用，使读者阅后能从中获益，达到既能善设陷阱，又能防范陷阱的目的，从而提高象棋布局水平。

本书所选棋局均为大赛中的实战局例，极具代表性，相信一定会得到广泛的认可。

孙尔康

2015年8月30日于上海



目 录

前 言

- | | | |
|--------|----------------|---------|
| 第一章 | 中炮对屏风马 | (1) |
| 第 1 节 | 中炮巡河车对屏风马 | (1) |
| 第 2 节 | 五七炮进三兵对屏风马右象 | (4) |
| 第 3 节 | 五七炮进三兵对屏风马左象 | (14) |
| 第 4 节 | 五七炮进三兵对屏风马踩边兵 | (22) |
| 第 5 节 | 五八炮对屏风马 | (25) |
| 第 6 节 | 五六炮进三兵对屏风马 | (37) |
| 第 7 节 | 中炮进三兵直横车对屏风马 | (41) |
| 第 8 节 | 五七炮直横车对屏风马两头蛇 | (46) |
| 第 9 节 | 五七炮进七兵对屏风马 | (48) |
| 第 10 节 | 五七炮双直车对屏风马进炮封车 | (53) |
| 第 11 节 | 五七炮双直车对屏风马左马盘河 | (60) |
| 第 12 节 | 中炮盘头马对屏风马 | (64) |
| 第 13 节 | 中炮巡河炮对屏风马 | (68) |
| 第 14 节 | 中炮七路马对屏风马 | (73) |
| 第 15 节 | 中炮七路马对屏风马双炮过河 | (80) |
| 第 16 节 | 中炮横车七路马对屏风马 | (93) |
| 第 17 节 | 五九炮过河车对屏风马平炮兑车 | (102) |
| 第 18 节 | 中炮过河车对屏风马左马盘河 | (113) |
| 第 19 节 | 中炮过河车对屏风马高车保马 | (129) |
| 第 20 节 | 中炮过河车对屏风马横车 | (132) |

象棋 实战布局陷阱

- 第 21 节 五六炮过河车对屏风马平炮兑车 (135)
- 第 22 节 五六炮过河车对屏风马 (138)
- 第 23 节 中炮过河车对屏风马两头蛇 (141)
- 第 24 节 中炮过河车对屏风马弃马局 (148)
- 第 25 节 中炮过河车对屏风马 (综合) (155)
- 第 26 节 五九炮对屏风马 (162)

第二章 顺手炮 (165)

- 第 1 节 顺炮直车对横车 (165)
- 第 2 节 顺炮横车对直车 (178)
- 第 3 节 顺炮直车对缓开车 (184)
- 第 4 节 顺炮缓开车对直横车 (190)

第三章 列手炮 (半途列炮) (194)

第四章 仙人指路 (210)

- 第 1 节 仙人指路对卒底炮 (210)
- 第 2 节 对兵 (卒) 局 (227)
- 第 3 节 仙人指路对飞象 (240)
- 第 4 节 仙人指路对起马 (246)

第五章 飞相局 (251)

- 第 1 节 飞相对左中炮 (251)
- 第 2 节 飞相对过宫炮 (256)
- 第 3 节 飞相对士角炮 (261)
- 第 4 节 飞相对挺 7 卒 (266)

第六章 过宫炮 (270)

第七章 起马局 (281)

第八章 仕角炮 (288)

第九章	中炮对三步虎	(292)
第1节	中炮进三兵对左三步	(292)
第2节	中炮进七兵对左三步	(300)
第3节	中炮对右三步	(308)
第十章	中炮对反宫马	(311)
第1节	五八炮对反宫马	(311)
第2节	五七炮对反宫马	(316)
第3节	五六炮对反宫马	(319)
第4节	中炮七路马对反宫马	(322)
第5节	中炮横车对反宫马	(323)
第十一章	中炮对单提马	(325)
第1节	中炮对单提马直车	(325)
第2节	中炮对单提马横车	(327)
第十二章	中炮对左炮封车	(334)
第十三章	中炮对转角马	(338)
第十四章	中炮对鸳鸯炮	(340)



第一章 中炮对屏风马

第1节 中炮巡河车对屏风马

第1局 北京宋景岱（先负）上海屠景明

（1955年5月19日弈于上海）

1. 炮二平五 马8进7 2. 马二进三 车9平8
3. 车一平二 卒3进1 4. 车二进四 马2进3

这是京、沪交流赛上的一局棋。至此，形成中炮巡河车对屏风马布局，这是一个古老而传统的开局法，早在古谱《梅花谱》《梅花泉》中就有介绍。

5. 兵七进一 卒3进1

7. 炮八平七

平炮攻马嫌急。改走马八进九较平稳。

7. …… 炮2平3

8. 车七平三

车平三路，保持高压态势，如车七平二，则相对稳健。

8. …… 卒7进1

9. 车三进一 象3进5（图1）

10. 车三进二？

黑方送卒、弃马，这是当时流行一时的“弃马陷车”变例，是一个布局陷阱。红方吃马会引发黑方反击搏杀，不是正确的着法。宜改走车三退一，保持局面平稳，红仍持先手。

6. 车二平七 炮2退1

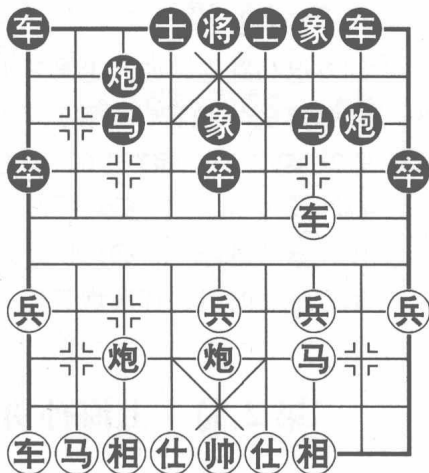


图1

象棋 实战布局陷阱

10. …… 马3退5 11. 炮五进四 炮3进8!
12. 帅五进一 炮3平1 13. 炮七进二 车1平3
14. 炮七平五 车3进8 15. 帅五退一

红方弃车镇中炮，继而双炮集聚中路，意图从中路突破；黑方侧攻，速度上占有上风。红下帅无奈，如马八进六炮8平9！黑方抢先入局。

15. …… 车3退3! 16. 兵三进一

黑及时退车管炮，以解杀牵制红方，赢得了宝贵时间。红挺三兵无奈，如车三平五（如后炮进一车3退1，兵五进一炮8进4，变化下去黑优）车3平5，车五平二车5退2，车二进二车5平2！黑再夺子胜势。

16. …… 炮8进7!

黑方果断弃炮于底线拖住马，妙！如弃子改走炮8进4？则相三进五车3平4，仕四进五车8进3，炮五退一车4平2，车三进二车2平5，兵五进一炮8平7，车三平一车8平2，车一退二车2进6，车一平四车2退6，相五退七车2平5，帅五平四马5进7，车四平五士4进5，车五平七将5平4，车七退四！车5平6，帅四平五士5进4，车七平三车6平3，车三平八车3进6，马三进四车3退4，车八退三车3平5，马四进三炮1退1，马三进五！红胜（选自1957年12月穗港象棋名手友谊赛，香港黎子健与广州陈洪钧的对局）。

17. 马三退二

红方退马踩炮，如改走车三平五（马三进四车3平4，马四进三车8进8！下伏车4进4杀着，黑胜），则车3平5，车五平二车5退2，车二进二车5平2，马三退二车2进6，黑方多子胜势。

17. …… 车3平2 18. 马二进三 车2进4
19. 马三进四 炮1平4

黑方不失时机，挥底炮轰仕，伏抽催杀，黑胜。

第2局 上海孙勇征（先胜）广东吕 钦

（2007年6月6日弈于上海）

1. 炮二平五 马8进7 2. 马二进三 卒3进1
3. 车一平二 车9平8 4. 车二进四 马2进3
5. 兵七进一

本局选自2007年全国象甲联赛。此时兑七兵是较多的选择，也可跳边马先等一手。实例如下：马八进九炮8平9，车二进五马7退8，炮八平七象3进5，车九平八炮2平1，车八进四士4进5，兵九进一卒7进1，车八平二马8进7，兵七进一马3进4，兵七进一象5进3，马九进八车1平4，车二平六马4退6，车六进五将5平4，马八进九，红方占先（选自同届比赛河南李少庚与河北刘殿中的对局）。

5. …… 卒3进1 6. 车二平七 炮2退1
7. 炮八平七 车1进2

退炮和平炮，都是双方进行反制采取的措施。黑方高车保马而不急于平炮轰车，是20世纪80年代出现的新着，在于以静制动。

8. 车七平八 炮2平7 9. 车九进一

启横车再出主力，正着。如炮七进七轰象，士4进5，红方有两种着法：①车九进一（如炮五平七车1退2，马八进九象7进5，前炮退一炮7平3，炮七进六车1进1，炮七平八马3进4，车八平六车1平2，车六进一车2进6，黑方反先）象7进5，炮七平八马3退2，车八进五士5退4，马八进七车1平4，马七进八卒7进1，车九平四士6进5，车四进七车8平7，炮五平九炮8进1，马三退五马7进8，马五进六炮8退2，车四退二马8进7，呈对攻态势，黑方有攻击机会（选自2007年全国个人赛，湖北熊学元与厦门李鸿嘉的对局）。②炮五平八车1退2，炮七平八卒5进1，车九进一马7进5，车九平七炮8平5，相七进五卒5进1，兵五进一车8进5，兵三进一车8退1，马八进六炮5进3，仕四进五车8平3，车七进二，红方占先（选自2007年全国个人赛，厦门汪洋与浙江邱东的对局）。

9. …… 象7进5 (图2)

10. 车九平二!

左横车，大跨度调至右侧对断根的车炮进行牵制，是一步布局飞刀，黑方不自觉而中套。一般走车九平四卒7进1，马八进九马7进8，车四进七车8平7，马九进七士4进5，仕四进五马8进7，炮五平六炮8平6，相七进五

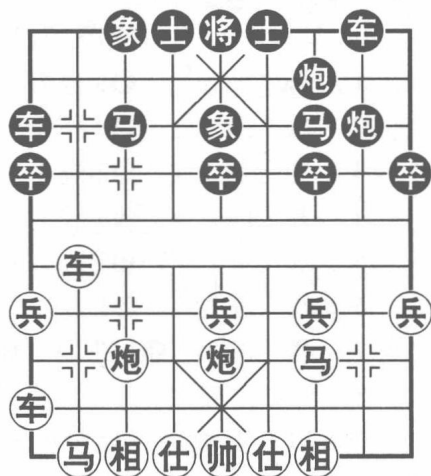


图2

象棋 实战布局陷阱

炮7进2，成对峙局面，黑方多一卒稍好。

10. …… 卒7进1

如炮8进4，则兵三进一卒7进1，兵三进一炮7进3，马三进四炮8平7，车二进八后炮进5，帅五进一马7退8，马四进五，舍相抢攻，红方占优。

11. 车二进五 马7进6 12. 车八平七 炮7平3

13. 车七平四

借捉腾挪，兑子抢攻，好棋。

13. …… 炮3进6 14. 马八进七 炮8平6

15. 车二进三 炮6进3 16. 车二退五 炮6进2

17. 马七进八 马6进5 18. 车二平四 马5进7

19. 车四退二 车1平2 20. 马八退六

大兑子，红方取得控制权，将黑马逼进死角，下面擒之。

20. …… 马7退9 21. 车四平二

红胜。

第2节 五七炮进三兵对屏风马右象

第3局 北京董齐亮（先负）上海何顺安

（1955年5月18日弈于上海）

1. 炮二平五 马8进7
2. 马二进三 车9平8
3. 车一平二 马2进3
4. 兵三进一 卒3进1
5. 炮八平七 马3进2
6. 马八进九 卒1进1
7. 马三进四 车1进3! (图3)
8. 马四进五?

双方以五七炮进三兵对屏风马布阵，红方右马盘河直扑中路，黑升起右横车，看似保卒，实质是诱红马踏

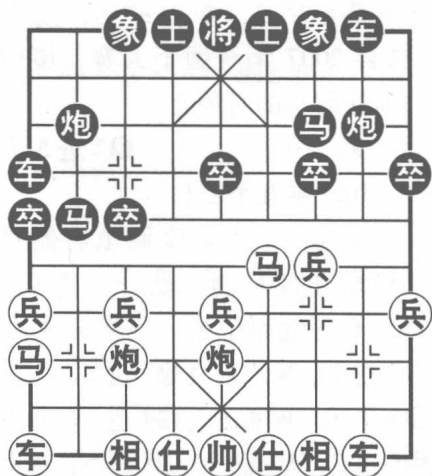


图3



中卒，陷阱也。红方此刻不知有诈，盲目冲阵，上当。应改走④二进六。

8. …… ④7进5 9. ⑤五进四 ⑥1平5!

弃车杀马露峥嵘，妙。

10. ⑦七平五 ⑧5退2! 11. ④二进五

车退窝心，冷着！由此夺车，这就是陷阱的精华所在。红如⑤五进六
⑥8平5! ⑦七进五 ⑧8进9，黑优。

11. …… ⑨2平5 12. ④二平五 ⑤8进7

13. ⑥六进五 ⑦8平9

至此，平底炮侧攻有势，黑方大优。

第4局 江苏朱晓虎（先胜）火车头付光明

(2006年11月7日弈于深圳)

- | | | | |
|-------------|-------|---------|------|
| 1. ④二平五 | ④8进7 | 2. ⑤二进三 | ⑥9平8 |
| 3. ⑦一平二 | ④2进3 | 4. ⑤八进九 | 卒3进1 |
| 5. ⑧三进一 | 卒1进1 | 6. ⑤八平七 | ⑤3进2 |
| 7. ④九进一 | 卒1进1 | | |
| 8. ⑤三进四(图4) | 卒1进1? | | |

本局选自2006年全国个人赛。双方以五七炮进三兵直横车对屏风马冲兑边卒布阵，黑方吃兵胁马，中路受攻，失衡，以后落入红方弃马陷阱之中。应改走⑤8进1，④九平六 ⑥6进5，可以抗衡。

- | | |
|-----------|------|
| 9. ⑤四进五! | ⑥3进5 |
| 10. ⑤五退七 | ⑤2退1 |
| 11. ⑤七进六 | ⑤2平4 |
| 12. ④九平六! | 卒1进5 |

红马纵横踏两卒，继后又弃马抢攻，黑如卒1进1吃马，⑤六退八，黑更难应付。

- | | | |
|-----------|------|-----------|
| 13. ⑤六退七! | 卒1退4 | 14. ④二进五! |
|-----------|------|-----------|
- 升右车继续弃马，好棋。

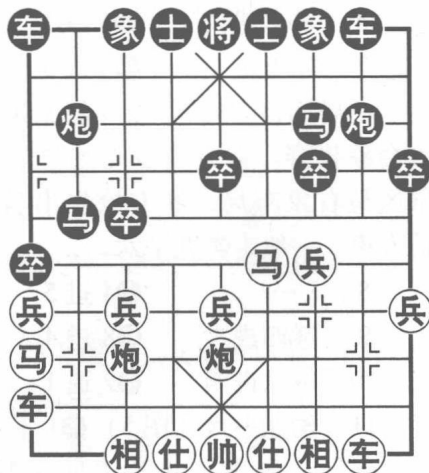


图4

象棋 实战布局陷阱

14. …… 卒1进1 15. 马七进六 马2进1
 16. 马六退八! 车1平2 17. 马八进七! 车8进1
 18. 炮七退一! 马1进3 19. 车二进二!
 弃车杀炮, 凶狠有力, 精彩。
 19. …… 车8进1 20. 车六进七 士6进5
 21. 炮五平六! 将5平6 22. 炮六平四! 车8进6
 23. 仕四进五 车8进1 24. 仕五退四 车8平7

如车8退1, 仕四进五车8进1, 仕五退四, “二捉对一捉”, 黑方违例。

25. 车六进一! 士5退4 26. 炮七平四 (红胜)

第5局 四川郑惟桐 (先胜) 辽宁王天一

(2010年5月弈于合肥)

1. 炮二平五 马8进7 2. 兵三进一 车9平8
 3. 马二进三 卒3进1 4. 车一平二 马2进3
 5. 马八进九 卒1进1 6. 炮八平七 马3进2
 7. 车九进一 象3进5 8. 马三进四

本局选自2010年第4届全国体育大会象棋赛。双方以五七炮进三兵对屏风马右象布局, 红方抢先出马, 提前发声。一般走车九平六。

8. …… 士4进5
 9. 马四进六 炮8进4
 10. 马六进四 炮2退1
 11. 车九平六 (图5) 车1平4?

红马入卧槽, 并开出肋车呼应, 不露声色编织好陷阱。黑方贴身车邀兑中招。应改走炮8退3立即兑马。

12. 车六平八!

移车“虎口掏食”, 妙, 黑方冷不防。

12. …… 炮8平6 13. 车二进九 炮2进7

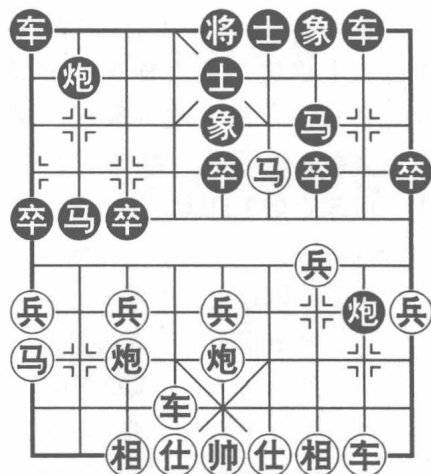


图5



14. ②二退八 ④2平4 15. ②二平四! ④4进7
 16. ②四进二 ④4平3 17. ⑤五进一! ④4退6
 18. ⑥四进五!

红方兑子困车，占据各制高点，走得漂亮，已经确立优势。

18. …… ③3进1 19. ⑧四进三 ⑨5平4
 20. ④五平六 ③3平4 21. ④六进五 ⑩5进4
 22. ②四进六

红兑炮破士，撕开缺口，挟优进攻，形势大好。

22. …… ⑨4进1 23. ②四退二 ③3进2
 24. ②四平三 ③3退2 25. ⑧九退八 ③3平7
 26. ②三退一 ⑧2进3 27. ②三平五 ⑧3退5
 28. ⑧八进六 ③7退2 29. ⑧三退二

多子，红方胜势。

第6局 浙江陈卓（先胜）湖南程进超

（2010年10月25日弈于石家庄）

1. ④二平五 ⑧8进7 2. ⑧二进三 ③9平8
 3. ②一平二 ⑧2进3 4. ⑤三进一 ③3进1
 5. ⑧八进九 ③1进1 6. ④八平七 ⑧3进2
 7. ②九进一 ⑨3进5 8. ②二进六 ③1进3
 9. ②九平六

本局选自2010年全国个人赛。双方以五七炮进三兵对屏风马布局，形成直横车对右象卒林车阵势，为当代最流行的布局之一。

9. …… ④8平9 10. ②二进三 ⑧7退8
 11. ⑤五进一 ⑩6进5

兑车后，红方从中路发起进攻，亦可改走⑧三进四。黑方补士固中，但补那个士却有讲究。应⑩4进5更贴切一些。

12. ④七退一 ⑧2进1 13. ②六进二 ⑧1退2
 14. ⑧三进二 ③1进1 15. ④七平二 ⑧8进7
 16. ②六平四 ③1进1 17. ⑧九退七 ③1平2

象棋 实战布局陷阱

横卒缓手。此时还不到小卒发挥作用的时候。可走①1进2。

18. ②二进一! (图6) ③7进9

红方踏卒弃马，明摆着的陷阱。黑方吃马遭攻显然不合情理，但又不能不走。如改走④9平8，⑤一进三⑥2平7，⑦四进三，红方有攻势。探究一下原因，黑方前面第11回合补士如方向调整一下，那就不存在现在的困境了。

19. ⑧二进八 ⑨5退6

20. ⑩四进六 ⑪5进1

21. ⑩四平五 ⑪5平6

22. ⑧二退八

攻士扰宫，退炮正着。如⑫五退二⑬9进4，⑫五平八⑬9平5，⑭四进五⑮2进3，黑方反击。

22. …… ⑬2退2

24. ⑩六平八 ⑮2进3

26. ⑭四进五 ⑯6平5

28. ⑧二进八 ⑰7进9

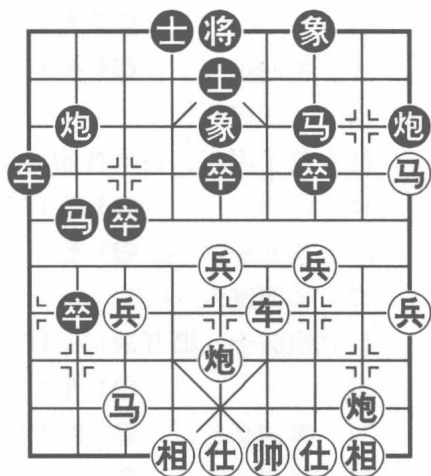


图6

23. ⑩五平六 ⑬9进4

25. ⑧五平四 ⑮3退5

27. ⑩八退一 ⑯5退1

29. ⑧四进六

车双炮联攻，红方胜势。

第7局 河南武俊强 (先胜) 广西黄仕清

(2011年10月21日弈于句容)

1. ⑧二平五 ③8进7 2. ②二进三 ④9平8

3. ⑤三进一 ⑥3进1 4. ⑦一平二 ②2进3

5. ①八进九 ⑦1进1 6. ⑧八平七 ③3进2

7. ④九进一 ⑨3进5 8. ④九平六 ④1进3

9. ②三进四

本局选自2011年全国个人赛。红方抢先跃出盘河马进行试探，一般走④二进六，待黑平炮兑车后再跃马或挺中兵组织进攻。



9. …… 士4进5

红方前面将布局走子次序作了调整就是希望黑方平炮兑车，然后设下套子。黑方按步就班有问题，应该走马2进1，炮七退一卒1进1，从侧翼进行牵制才有针对性。

11. 车二进三 马7退8

12. 炮五进四 (图7) 马2退3

轰卒炮镇中路，利剑出鞘。可见前面棋步调整之深意。黑如马8进7，炮五退一马2进1，炮七平三，红方有攻势。

13. 炮五退一 车1平6

14. 车六进三 车6进1

16. 马四退三 车6进3

马步先退后进，弃兵欺车，妙。

17. …… 炮2平5

19. 帅五平六！

出帅潜伏杀势，又是一妙。

19. …… 炮9平8

21. 车六进一 炮5平4

23. 后炮平八！ 车6平5

25. 车六平七！ 将5平4

27. 炮八进一！

强行夺子，红方一气呵成，走得精彩。

27. …… 马8进7

夺炮，红方胜势。

10. 车二进六 炮8平9？

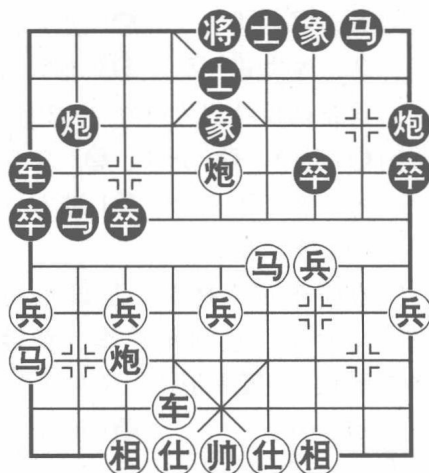


图7

15. 炮七平五 炮2进4

17. 马三进四！

18. 仕六进五 车6退1

20. 马四进六！ 马3进4

22. 马九退七！ 炮8进4

24. 马七进六 炮8平4

26. 车七平六 将4平5

28. 炮八平六

第8局 北京天天一（先胜）上海孙勇征

(2012年10月12日弈于磐安)

1. 炮二平五 马8进7

2. 兵三进一 卒3进1

象棋 实战布局陷阱

3. 马二进三 马2进3 4. 车一平二 车9平8
 5. 马八进九 卒1进1 6. 炮八平七 马3进2
 7. 车九进一 象3进5

这是两位特级大师在2012年全国个人赛中的交锋。此时黑方上右象，另有象7进5、卒1进1、马2进1等选择，各有不同变化。

8. 车二进六 车1进3 9. 车九平六 炮8平9
 10. 车二进三

直横车对卒林车，是该布局流行的一个阵势。过河车兑车，稳健。如车二平三，则炮9退1，双方对抢。

10. …… 马7退8
 11. 炮七退一 马8进7
 12. 兵五进一 马2进1
 13. 马三进二 炮9进4
 14. 马二进三 (图8) 炮9平5?

红方挺中兵、跃右马、献边兵，让出中路“空挡”，诱黑炮来占，设置圈套困对手。黑炮果然钻入，失着。应该走士4进5固中，严阵以待。

15. 仕六进五 车1平2 16. 车六进二 马1进3
 17. 帅五平六!

出帅妙，困炮拖马胁士，一举突破，取得攻势。

17. …… 炮2平1
 如士4进5，仕五进六，黑方失子。

18. 车六进六 将5进1 19. 车六退七 马3进1
 20. 兵五进一! 马1进3 21. 兵五进一 马7进5
 22. 马九进八

打通中路，跃马抢攻，好棋。

22. …… 马5退3 23. 马三退五 将5平6
 24. 车六进一 炮5退1 25. 车六进一

收紧绞索，黑方大势已去，认输。

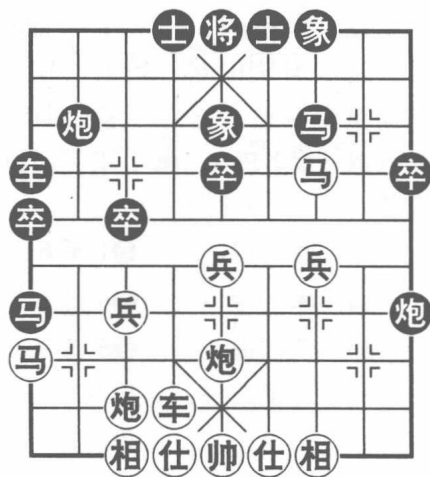


图8