

《水中的保护动物大探秘》丛书 全国水生野生动物保护分会 组织编写

濒危的

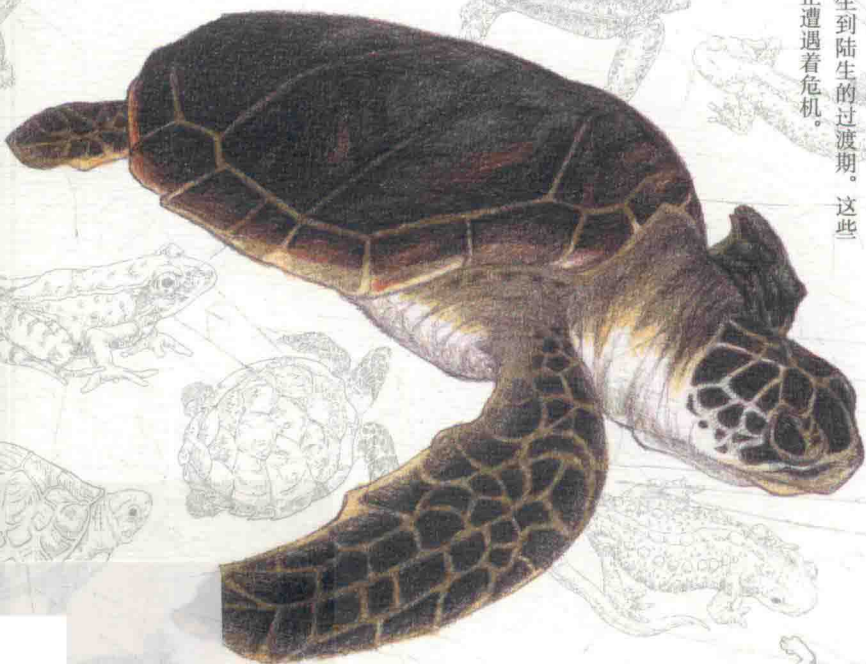
两栖爬行动物

Reptiles & Amphibians



史海涛 谢锋 何平 编著

两栖类和爬行类动物是地球上分化最大、
占据生境类型最丰富的类群。这些动物的
出现代表了从水生到陆生的过渡期。这些
古老的物种部分正遭遇着危机。



 海洋出版社

《水中的保护动物大探秘》丛书 全国水生野生动物保护分会 组织编写

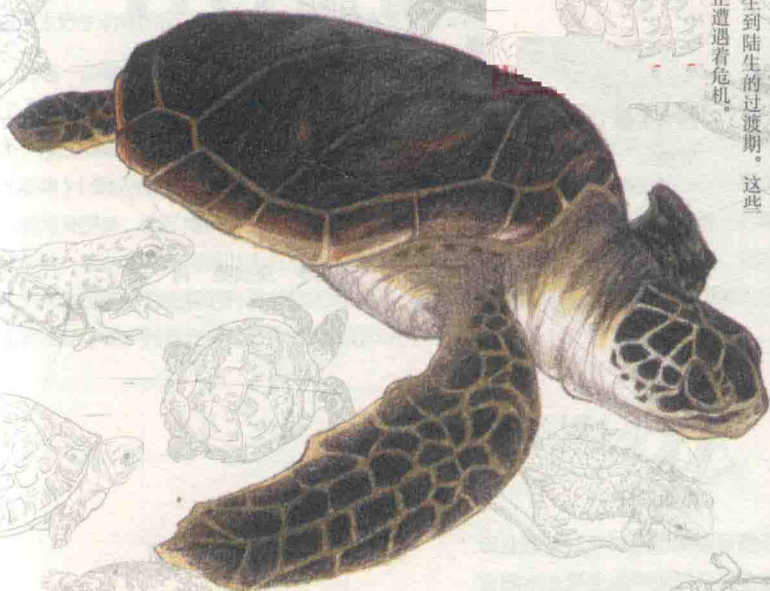
濒危的 两栖爬行动物

Reptiles & Amphibians



史海涛 谢锋 何平 编著

两栖类和爬行类动物是地球上分化最大、
占据生境类型最丰富的类群。这些动物的
出现代表了从水生到陆生的过渡期。这些
古老的物种部分正遭遇着危机。



海洋出版社

2017年·北京

图书在版编目 (CIP) 数据

濒危的两栖爬行动物 / 史海涛, 谢锋, 何平编著.

— 北京: 海洋出版社, 2017. 1

(水中的保护动物大探秘 / 周晓华, 邹国华, 张秋云主编)

ISBN 978-7-5027-9606-8

I. ①濒… II. ①史… ②谢… ③何… III. ①濒危动物—两栖动物—普及读物②濒危动物—爬行纲—普及读物

IV. ① Q959.5-49 ② Q959.6-49

中国版本图书馆 CIP 数据核字 (2017) 第 011041 号

濒危的两栖爬行动物

责任编辑: 常青青

责任印制: 赵麟苏

装帧设计: 鲸骑士 (上海) 文化传播有限公司

海洋出版社 出版发行

<http://www.oceanpress.com.cn>

(100081 北京市海淀区大钟寺路 8 号)

上海出版印刷有限公司印刷

版次: 2017年1月第1版 2017年1月上海第1次印刷

开本: 787mm × 1092mm 1/16 印张: 2.25

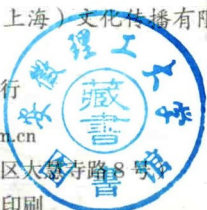
字数: 42千字

定价: 60.00元 (全4册)

发行部: 62132549 邮购部: 68038093

总编室: 62114335 编辑室: 62100038

海洋版图书印、装错误可随时退换



《水中的保护动物大探秘》丛书编委会

编审单位：

全国水生野生动物保护分会

编委会主任：

李彦亮

编委会委员（按姓氏笔画排序）：

王幼槐 王志祥 邓思明 叶维均 史海涛 朱文斌 朱松泉
李彦亮 李新正 吴小平 何平 邹国华 张先锋 张秋云
张素萍 陈芳 陈宏 周晓华 赵依民 姜波 郭睿
郭志杰 韩家波 谢锋

丛书主编：

周晓华 邹国华 张秋云

资料整理：

刘峰 张晓峰 孙丹 马晨光 邹睿琳 夏焕英 肖楠
郭朝晖 李晓菲

绘图：

鲸骑士（上海）文化传播有限公司

排版设计：

顾中卫

目录 CONTENTS

04 云南闭壳龟
Yunnan box turtle

06 百色闭壳龟
McCord's box turtle

08 金头闭壳龟
Golden-headed box turtle

10 三线闭壳龟
Chinese three-striped box turtle

12 黄缘闭壳龟
Yellow-margined box turtle

14 黄额闭壳龟
Indochinese box turtle

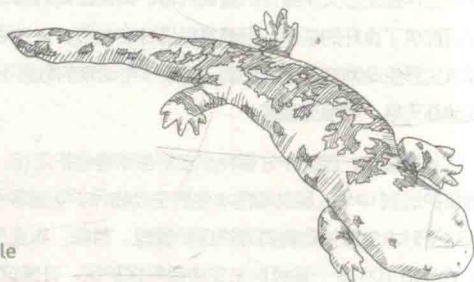
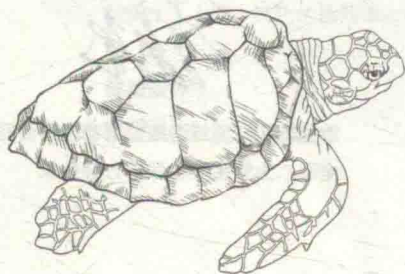
16 地龟
Black-breasted leaf turtle

18 黄喉拟水龟
Asian yellow pond turtle

20 中华条颈龟
Chinese strip-necked turtle

22 眼斑水龟
Eye-spotted turtle

24 四眼斑水龟
Four eye-spotted turtle



26 绿海龟
Green sea turtle

28 玳瑁
Hawksbill sea turtle

30 太平洋丽龟
Olive ridley sea turtle

32 蠍龟
Loggerhead turtle

34 棱皮龟
Leatherback sea turtle

36 鼈
Asian giant softshell turtle

38 山瑞鳖
Wattle-necked softshell turtle

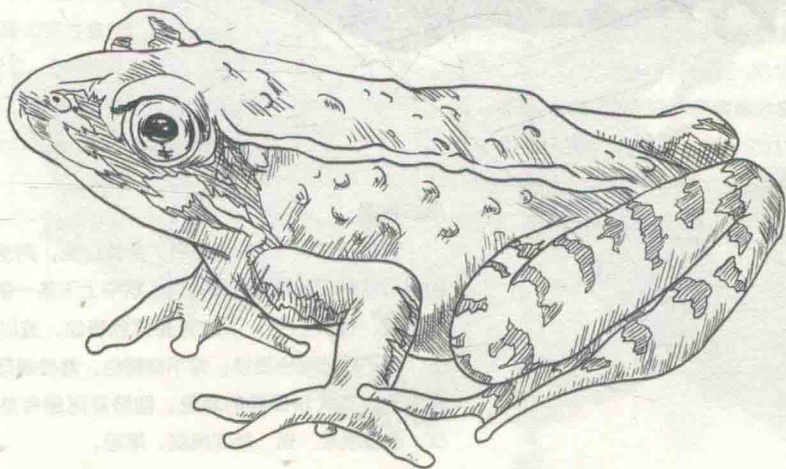
40 斑鳖
Swinhoe's softshell turtle

42 中国小鲵
Chinese salamander

44 商城肥鲵
Shangcheng stout salamander

- 46 新疆北鲵
Central asian salamander
- 48 黄斑拟小鲵
Yellow-spotted salamander
- 50 水城拟小鲵
Shuicheng salamander
- 52 大鲵
Chinese giant salamander
- 54 细痣瑶螈
Black knobby newt
- 56 大凉螈
Taliang knobby newt
- 58 红瘰疣螈
Red knobby newt

- 60 贵州疣螈
Red-tailed knobby newt
- 62 镇海棘螈
Chinhai spiny newt
- 64 尾斑瘰螈
Spot-tailed warty newt
- 66 棘腹蛙
Spiny-bellied frog
- 68 棘胸蛙
Giant spiny frog
- 70 威宁趾沟蛙
Weining groove-toed frog



序

水生野生动物是水生生物资源的重要组成部分，是大自然赋予人类的宝贵财富。水生野生动物保护工作是生态文明建设的重要内容。我国辽阔的海域，纵横的江河湖泊，为水生野生动物的生存繁衍提供了良好的条件。但随着经济社会发展，人为活动的增加，水生动物栖息环境不断恶化，珍稀水生野生动物濒危程度加剧，濒危水生动物的数量不断增加，如白鱇豚、白鲟、鲟鱼等珍稀物种，或濒临灭绝，或难觅踪迹。

长期以来，国家十分重视水生野生动物保护工作，先后颁布和实施了《中华人民共和国野生动物保护法》《中华人民共和国水生野生动物保护实施条例》等系列法律法规、规章制度和规范性文件，强化了对水生野生动物资源的保护管理。目前，农业部在全国建立了 20 多个国家级水生生物自然保护区和 100 多个省级水生生物自然保护区，并通过驯养繁殖、增殖放流、救护放生等人工措施保护濒危水生动物，恢复野生种群，保护工作取得较为显著成效。

科普工作是水生野生动物保护工作的重要部分。自 2010 年，农业部每年开展为期一个月的“全国水生野生动物保护科普宣传月”活动，在全国范围内普及了水生野生动物保护知识，营造了社会关爱水生野生动物的良好氛围，提高了公众水生野生动物保护意识。

为进一步做好科普工作，全国水生野生动物保护分会从青少年科普教育入手，针对中小學生编写了《水中的保护动物大探秘》系列丛书，这套丛书根据《国家重点保护水生野生动物名录》所列物种，按四类主题进行编辑，分别为《中国的珍稀保护鱼类》《濒危的两栖爬行动物》《可爱的水生哺乳动物》《美丽的贝类和珊瑚》。为了保证知识的准确性，我们请国内水生野生动物研究专家进行文字编写及把关，为了增强内容的趣味性，我们邀请专业画师以彩铅、素描两种形式对每个物种进行了手绘，部分物种还可通过手机扫描二维码形式播放科普视频，使内容更为活泼。目前，国内以水生野生动物保护为主题的科普书籍还比较少，这套丛书的出版是一种尝试，希望能对我国青少年水生野生动物保护科普教育起到良好的促进作用。

农业部长江流域渔政监督管理办公室主任
全国水生野生动物保护分会会长

目录 CONTENTS

04 云南闭壳龟
Yunnan box turtle

06 百色闭壳龟
McCord's box turtle

08 金头闭壳龟
Golden-headed box turtle

10 三线闭壳龟
Chinese three-striped box turtle

12 黄缘闭壳龟
Yellow-margined box turtle

14 黄额闭壳龟
Indochinese box turtle

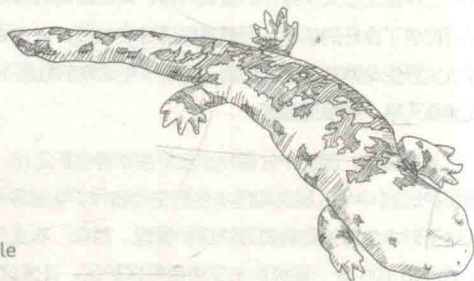
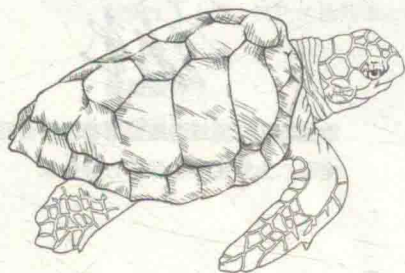
16 地龟
Black-breasted leaf turtle

18 黄喉拟水龟
Asian yellow pond turtle

20 中华条颈龟
Chinese strip-necked turtle

22 眼斑水龟
Eye-spotted turtle

24 四眼斑水龟
Four eye-spotted turtle



26 绿海龟
Green sea turtle

28 玳瑁
Hawksbill sea turtle

30 太平洋丽龟
Olive ridley sea turtle

32 蠍龟
Loggerhead turtle

34 棱皮龟
Leatherback sea turtle

36 鼋
Asian giant softshell turtle

38 山瑞鳖
Wattle-necked softshell turtle

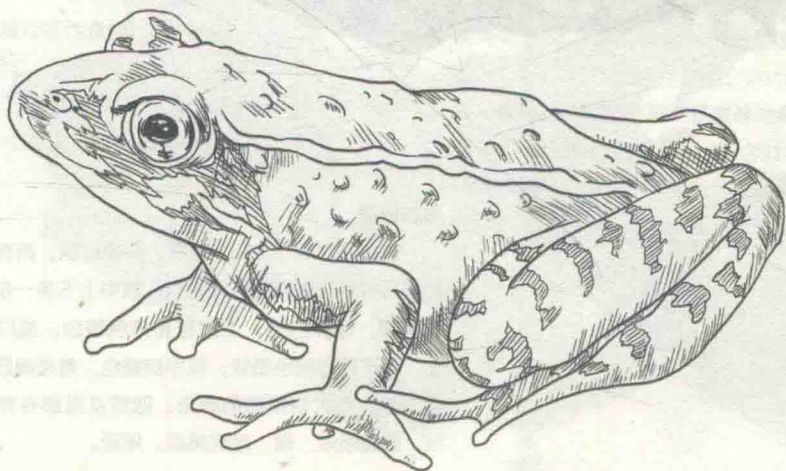
40 斑鳖
Swinhoe's softshell turtle

42 中国小鲵
Chinese salamander

44 商城肥鲵
Shangcheng stout salamander

- 46 新疆北鲵
Central asian salamander
- 48 黄斑拟小鲵
Yellow-spotted salamander
- 50 水城拟小鲵
Shuicheng salamander
- 52 大鲵
Chinese giant salamander
- 54 细痣瑶螈
Black knobby newt
- 56 大凉螈
Taliang knobby newt
- 58 红瘰疣螈
Red knobby newt

- 60 贵州疣螈
Red-tailed knobby newt
- 62 镇海棘螈
Chinhai spiny newt
- 64 尾斑瘰螈
Spot-tailed warty newt
- 66 棘腹蛙
Spiny-bellied frog
- 68 棘胸蛙
Giant spiny frog
- 70 威宁趾沟蛙
Weining groove-toed frog



云南闭壳龟

拉丁文名: *Cuora yunnanensis*

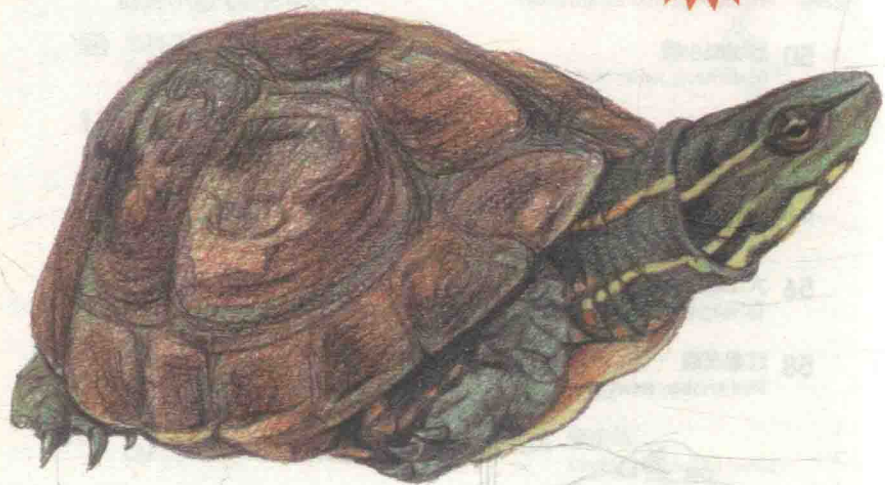
俗名: 云南龟、合龟

英文名: Yunnan box turtle

分类: 龟鳖目、龟科、闭壳龟属

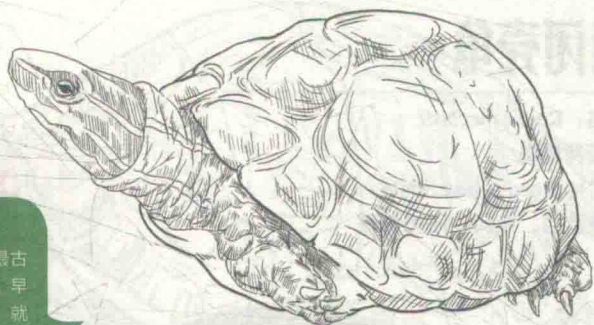
中国保护等级
国家二级

IUCN 红色名录
极危



形态特征

成龟背甲长 18 厘米左右。头青绿色，两侧自吻端和眼后各有三条亮黄色细纵纹，其中上下各一条延伸至颈基部；喙黄白色；下颌有亮黄色斑纹，或以黄色为主，有不规则深色斑块；背甲棕褐色，脊棱明显；腹甲黄白色，有大块模糊的暗斑；四肢及尾部有亮黄色纵纹。四肢略短，指、趾间具蹼。尾短。



小知识:

龟鳖类动物是一支最古老、最特化的爬行动物。早在2亿年前的晚三叠纪，就在地球上出现并生息繁衍。

地理分布

仅分布于我国云南。

生境及习性

栖息地为海拔2000~2260米的高原山地。人工饲养条件下为杂食性，偏爱动物性食物，适宜温度为22~32℃，低于15℃时进入冬眠。4—12月均有交配行为，产卵期为4—5月，每次产卵4~8枚。

现状

云南闭壳龟极稀少，IUCN曾将其列为野生灭绝种。直至2004年发现一雌一雄两只活体；2009年云南科学考察中发现三雌一雄成体，首次发现云南闭壳龟野生种群，因此云南闭壳龟被官方正式标记为“重新发现”，IUCN将其列为极危。2010年，在昆明动物研究所的保育基地成功繁殖出云南闭壳龟子一代。2011年，被世界龟类保护联盟列为全球最濒危的25种龟类之一。



百色闭壳龟

拉丁文名: *Cuora mccordi*

俗名: 圆背箱龟

英文名: McCord's box turtle

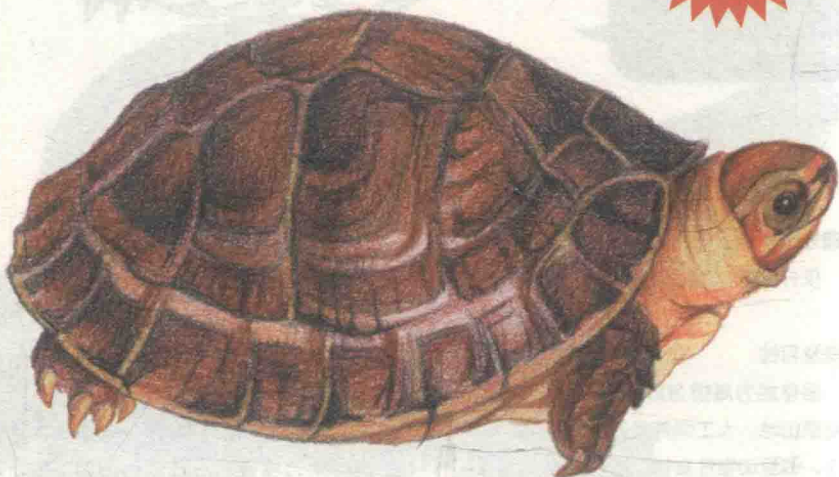
分类: 龟鳖目、龟科、闭壳龟属

中国保护等级

国家二级

IUCN 红色名录

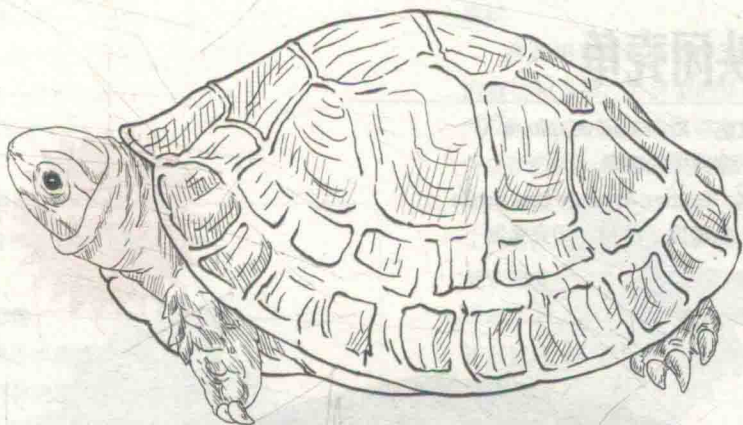
极危



形态特征

成龟背甲长 14 厘米左右。头部黄色，眼后有两条棕色细纵纹。背甲红棕色，隆起较高，脊棱明显，前后缘不呈锯齿状；腹甲几乎整体黑色，外缘黄白色。腹甲前缘圆，后部边缘有缺刻。背甲与腹甲间、胸盾与腹盾间借韧带相连。四肢及尾部粉红色或红棕色。指、趾间具蹼。尾短。





地理分布

仅分布于我国广西。

生境及习性

营水陆两栖，栖息于竹林和竹阔混交林中，故在当地被称为“黄竹龟”。性胆怯，常潜伏于挖掘的洞穴或地表落叶层内。人工饲养条件下为杂食性，以动物性食物为主，兼食香蕉、草莓等植物性食物。最适温度为 $20\sim 28^{\circ}\text{C}$ ，冬眠适宜温度为 $4\sim 15^{\circ}\text{C}$ 。不冬眠的龟可全年产卵，每年产卵2~3次，通常每次产2枚；冬眠的龟每年4~8月产卵，每次产1~4枚。卵重12~20克，孵化温度为 $26.5\sim 30^{\circ}\text{C}$ ，孵化期72~80天。稚龟重12~15克。

现状

百色闭壳龟自1988年被发现命名后直至2005年才首次在广西发现其野外栖息地，但种群数量极少，2009年的调查仅发现一个活体。国内人工驯养数量稀少，至2006年，我国人工饲养的百色闭壳龟总数为39~44只，由3~5户龟主驯养，分布在广东、江苏、上海等省市。人工繁殖技术尚不成熟，仅能繁殖出子一代。2011年，被世界龟类保护联盟列为全球最濒危的25种龟类之一。



金头闭壳龟

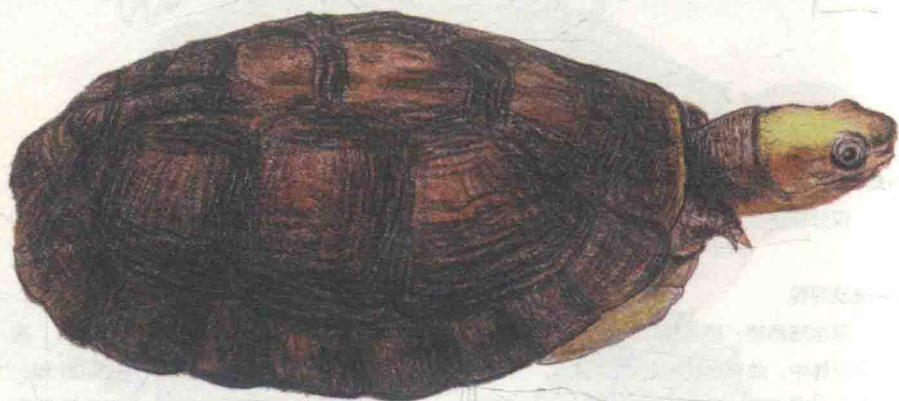
拉丁文名: *Cuora aurocapitata*

俗名: 金头龟、金龟

英文名: Golden-headed box turtle

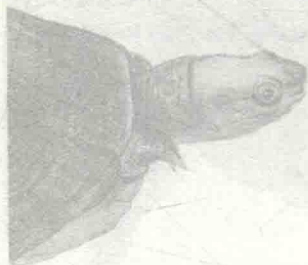
分类: 龟鳖目、龟科、闭壳龟属

IUCN 红色名录
极危



形态特征

成龟背甲长约 150 毫米。头部金黄色，头侧可见 3 条浅黑色细纵纹；喉、颈部黄色；背甲棕黑色或红褐色，脊棱明显；腹甲黄色，有大块不规则的散射状黑斑；四肢及尾巴背面灰黑色或橄榄色，腹面黄色。



现状

金头闭壳龟主要分布于安徽省的黟县和泾县，为典型的狭布种。1998—2006年的数次调查表明野外生存的金头闭壳龟种群数量极少，可能不超过300只。国内有少量人工养殖，人工繁殖技术尚不成熟，仅能繁殖出子一代，尚未有繁殖出子二代的报道。2011年，被世界龟类保护联盟列为全球最濒危的25种龟类之一。

地理分布

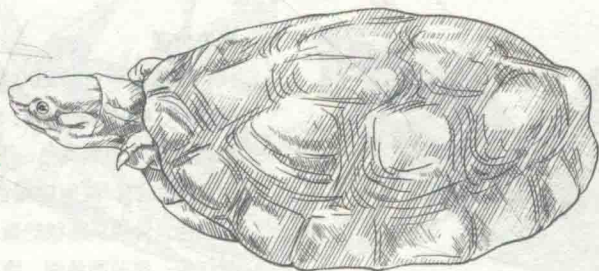
仅分布于我国安徽省。

生境及习性

栖息于水质清澈、水流较缓，周围有竹林的溪流中，昼伏夜出，每年6—8月是其活动最频繁的时期。野外取食螃蟹、鱼、虾和昆虫等，人工饲养条件下喜食鱼、虾、螺蛳等动物性饵料。每年7—8月产卵，每次产1~4枚。

小知识：

闭壳龟遇惊吓或敌害时，头、尾和四肢可缩入壳内，背甲与腹甲关闭，形成盒状，使敌害无法侵犯。



三线闭壳龟

拉丁文名: *Cuora trifasciata*

俗名: 金钱龟、三线龟、红肚龟

英文名: Chinese three-striped box turtle

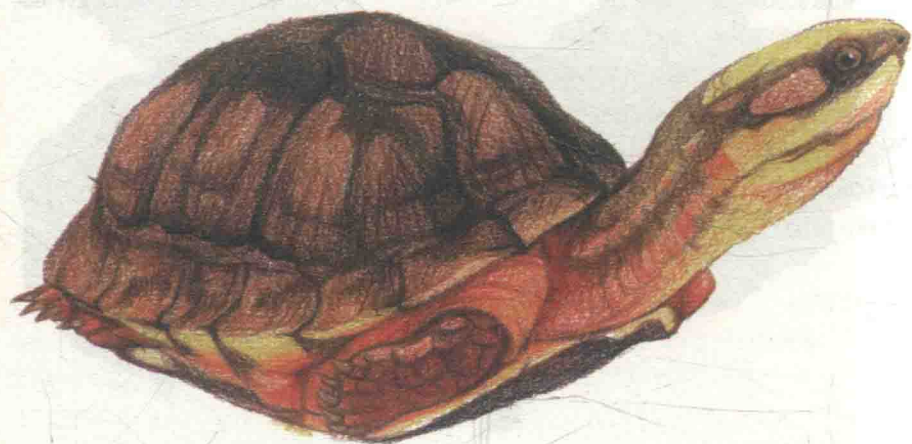
分类: 龟鳖目、龟科、闭壳龟属

中国保护等级

国家二级

IUCN 红色名录

极危



形态特征

成龟背甲长约 200 毫米。眼大，鼓膜清晰；头部的额顶、喉及喙金黄色；上喙经鼓膜至颈为金黄色，头侧其余部分为黑褐色；下喙基部至鼓膜下缘具 1 条粗黑褐色纵纹。背甲棕褐色，其上具 3 条黑色纵纹。腹甲黑色，外缘具断续的黄边。四肢背面近棕黑色，腹面橘红色；尾背面色深，腹面橘红色。前肢 5 指、后肢 4 趾，指、趾间具全蹼。尾长而尖细。

地理分布

在我国分布于福建、广东、广西、海南、香港和澳门等地。国外主要分布于越南、老挝。

生境及习性

营水陆两栖生活，栖息于山谷溪流中。适宜温度为24~32℃，常有“晒壳”现象。杂食性，野外主要以鱼、虾、蚯蚓、水生昆虫等动物为食，也吃少量植物果实。每年5—9月为产卵季节，雌龟常在近水边的树根旁及土质松软处挖窝产卵，每年可产1~2次卵，每窝产卵1~7枚，卵长椭圆形。

现状

三线闭壳龟野外种群数量极少。三线闭壳龟是闭壳龟属唯一有规模化养殖的种类，在海南、广东、广西、福建、湖南、湖北、浙江、江苏等省均有人工驯养繁殖场，并能成功繁殖出子二代。为保护当地三线闭壳龟等野生动物资源，广东省成立了河源石坪金钱龟市级自然保护区和连州三水水生野生动物市级保护区。2011年，被世界龟类保护联盟列为全球最濒危的25种龟类之一。

