

东京地铁杀人魔

Otori
Sosa-kan

「日」山田正纪 著

曹逸冰 译

透饵^{おとり}
搜查官

1
触觉

「她感觉到裙子上多了」

中国友谊出版公司

蚀
创美工厂

诱餌
搜查官
1
触覚

おんあおとり そさかん

〔日〕山田正纪 著 曹逸冰 译

图书在版编目 (C I P) 数据

触觉 / (日) 山田正纪著 ; 曹逸冰译. -- 北京 :
中国友谊出版公司, 2016.7
(诱饵搜查官)
ISBN 978-7-5057-3564-4

I. ①触… II. ①山… ②曹… III. ①推理小说—日
本—现代 IV. ①I313.45

中国版本图书馆CIP数据核字(2015)第170260号

OTORI SOSAKAN I (SHOKKAKU) by Masaki Yamada

Copyright © 2009 Masaki Yamada

All rights reserved.

Original Japanese edition published by Asahi Shimbun Publications Inc.

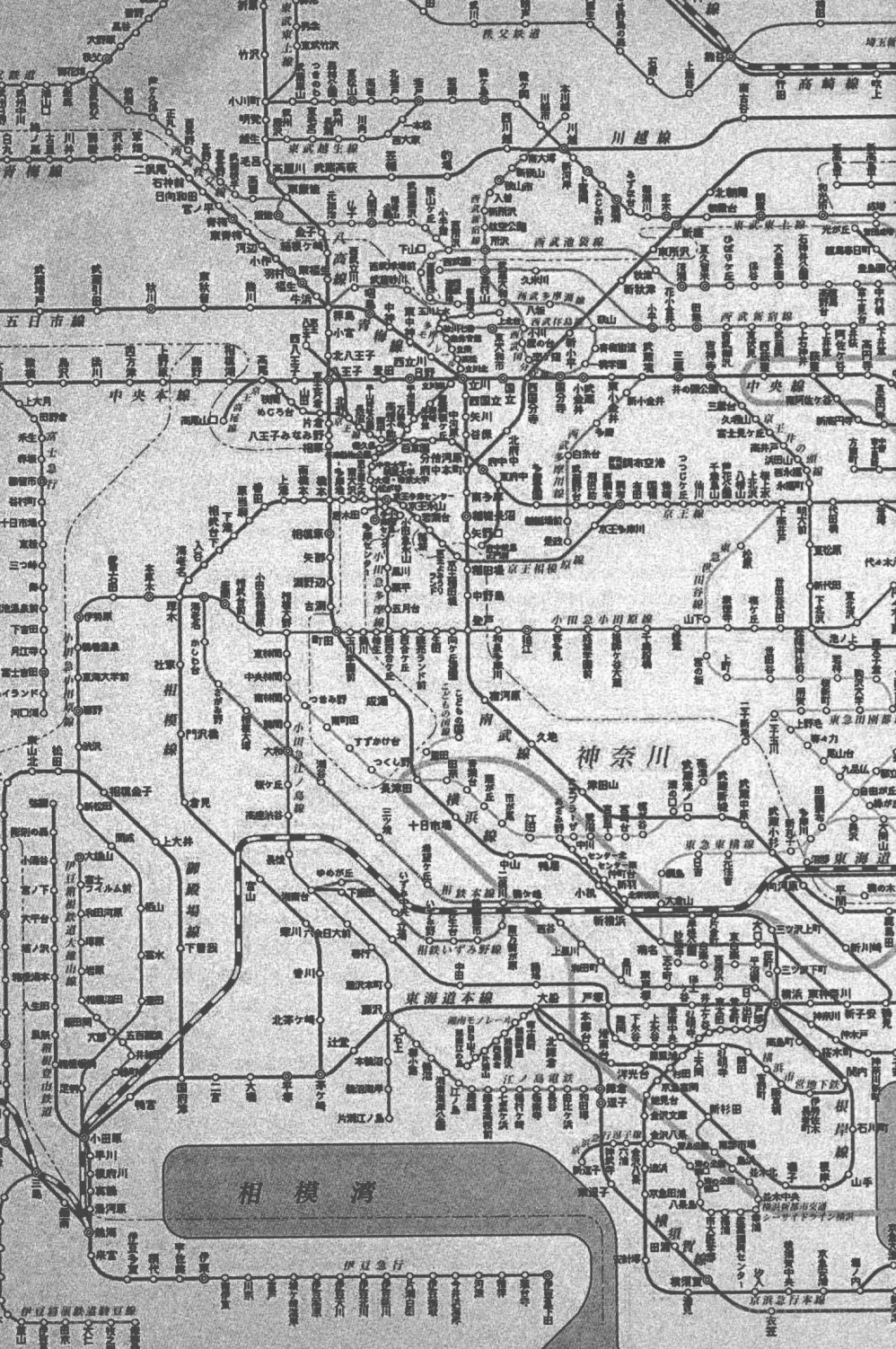
This Simplified Chinese language edition is published by arrangement with
Asahi Shimbun Publications Inc., Tokyo in care of Tuttle-Mori Agency, Inc., Tokyo
through Beijing GW Culture Communications Co., Ltd., Beijing

著作权合同登记号 图字: 01-2015-6015号

书名 触觉
著者 [日]山田正纪
译者 曹逸冰
出版 中国友谊出版公司
发行 中国友谊出版公司
经销 新华书店
印刷 北京盛兰兄弟印刷装订有限公司
规格 880×1230毫米 32开
9印张 180千字
版次 2016年11月第1版
印次 2016年11月第1次印刷
书号 ISBN 978-7-5057-3564-4
定价 35.00元
地址 北京市朝阳区西坝河南里17号楼
邮编 100028
电话 (010) 64668676
版权所有, 翻版必究
如发现印装质量问题, 请与承印厂联系退换

馥

创美工厂



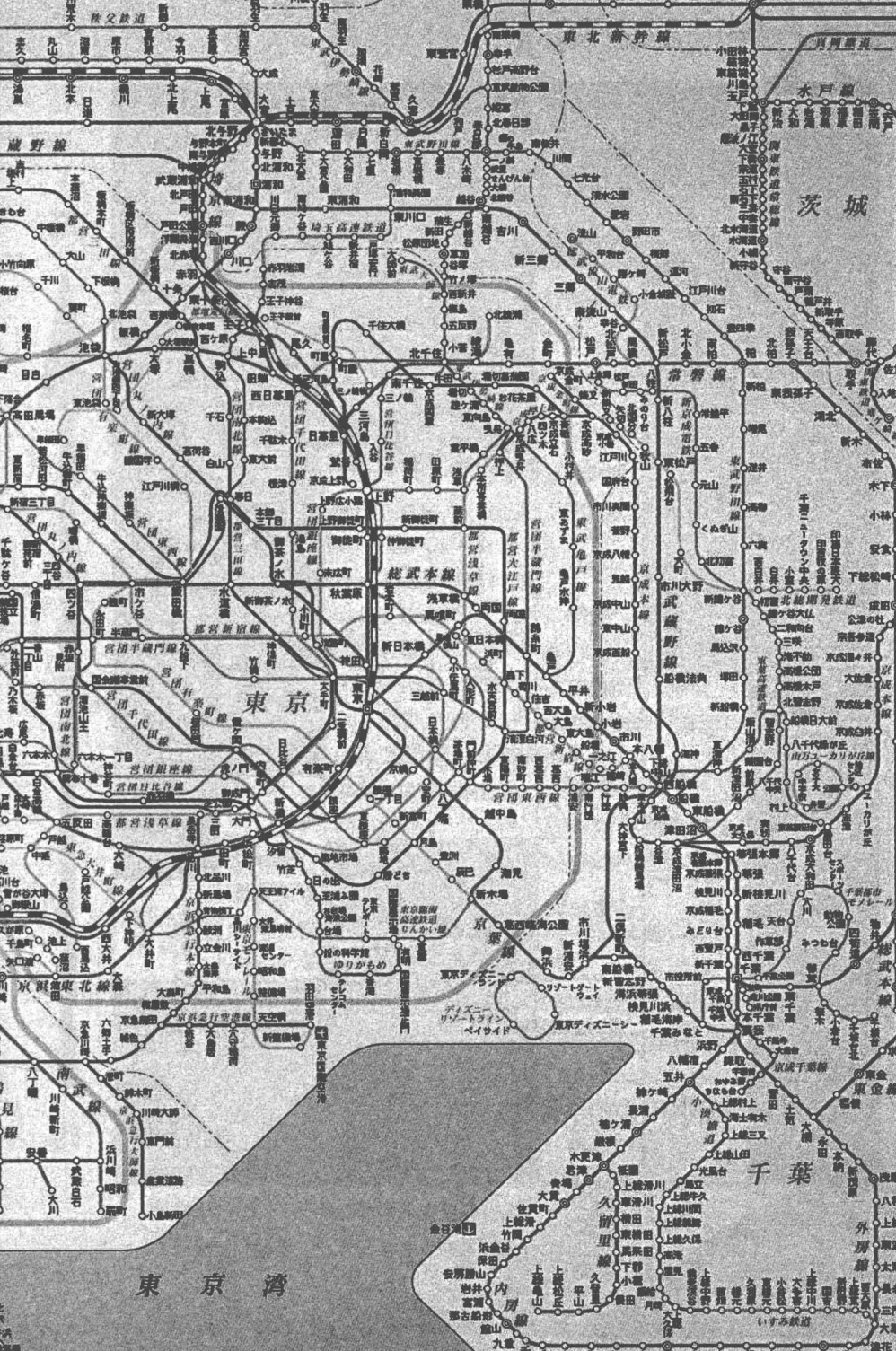
中央本線

神奈川

東海道本線

相模湾

伊豆急行



茨城

東京

千葉

東京湾

ディズニー
リゾートランド
ベイサイド

日本警察层级表

领导层（警视总监 1 人、警视监 20 人、警视长警视正 545 人）

9 级职

8 级职

7 级职

6 级职

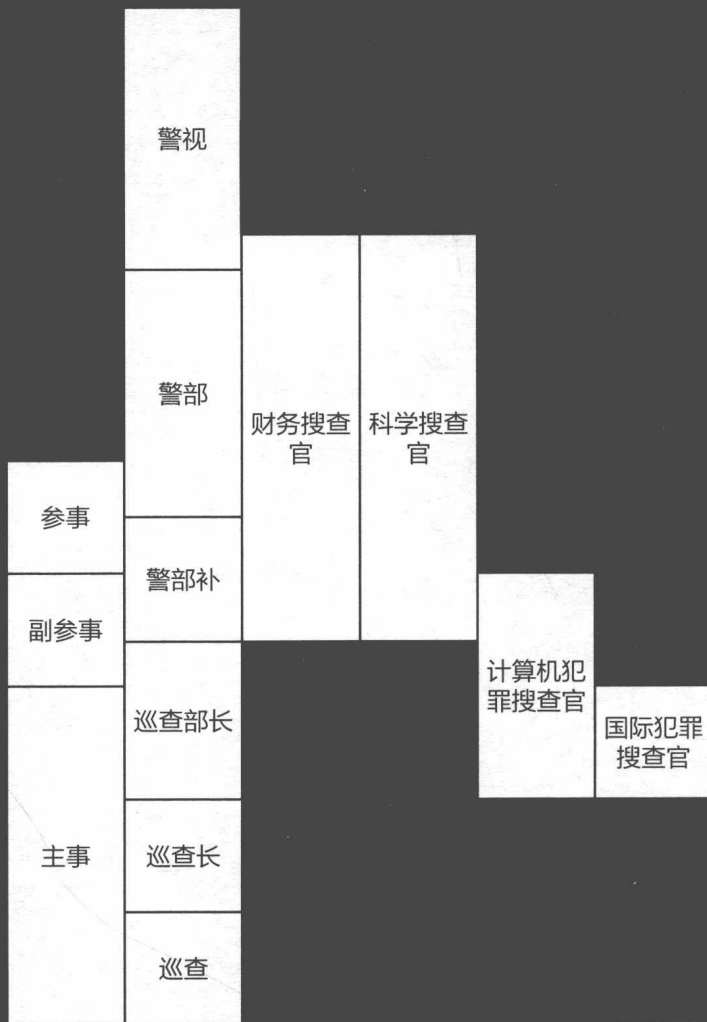
5 级职

4 级职

3 级职

2 级职

1 级职



高



低

(资料来源：平成 28 年度 警视庁採用サイト)

本作出场人物

【按登场顺序排序】

北见志穗（23岁）警视厅 - 科学调查研究所 - 特别被害者部（SVB）
诱饵搜查官 东大犯罪心理学毕业

袴田（48岁）警视厅 - 科学调查研究所 - 特别被害者部（SVB）
巡查部长 北见志穗搭档

阿部（20岁）本案出现的第一位嫌疑人
东京地铁品川站临时清洁工 祖籍岛根

铃垣惠子（22岁）第一位女性被害人 在滨松汀中流商社工作的白领

井原（不详）警视厅 - 搜查一课 - 六组
警部补 北见志穗办案协助者

黑木（不详）品川站附近流浪汉

深山律子（24岁）第二位女性被害人 在乐町的房产公司工作

那矢（不详）东京地方检察厅 - 刑事部 - 本部事件组 检察官

远藤慎一郎（34岁）警视厅 - 科学调查研究所 - 特别被害者部（SVB）
部长 东京大学犯罪心理学副教授

吉田隆义（53岁）本案出现的第二位嫌疑人
奈斯食品公司职员 老家福冈 目前在东京长期出差

早濑水树（21岁）警视厅 - 科学调查研究所 - 特别被害者部（SVB）
诱饵搜查官 原某剧团女演员

广濑良（24岁）警视厅 - 科学调查研究所 - 特别被害者部（SVB）
早濑水树搭档 原搜查一课成员

柳濑君江（32岁）警视厅 - 科学调查研究所 - 特别被害者部（SVB）刑警

清原静江（21岁）第三位女性被害人 专科学校学生 遭遇电车色狼并遇害

相泽理惠（不详）车站附近美发店老板

相泽文彦（30岁）本案出现的第四位嫌疑人 相泽理惠美发厅女老板的老公

田崎英子（25岁）第四位女性被害人 餐厅收银员 家庭主妇

夕张武健（24岁）本案出现的第五位嫌疑人 配送员

夕张重美（23岁）夕张武健伴侣 在花店打工



诱饵搜查官 1 触觉

东京地铁杀人魔

目录

序章	1
山手线	5
品川站第二站台厕所	23
科搜研特别被害者部	41
本厅干部会议	59
另案逮捕	77
同事们	93
大崎站	105
梳头师的相公	123
厌女男	143
危险的约会	159
五反田站	179
真凶	195
色狼电车	209
附录：新保博久评山田正纪	229
附录：山田正纪作品年表	267

序章

电车驶离大崎，前往品川。

时值上午的八点五十分。

车上一如往常的挤。

但就是习惯不了。

总是习惯不了。

空调开得太足了。

要么太热，要么太冷。

没有折中的。

怎么可能习惯得了！

站在车里，几乎动弹不得。烟味，廉价发胶的味道，还有汗臭味。所有人都跟一个模子里刻出来的一样，抓着吊环，纹丝不动。居然有傻子想在这种状态下看体育报纸，臃肿的大衣压迫着身体，手提包上的金属零件戳在腰间。没错。这种事，怎么可能习惯得了呢。

每个人都是汗津津的。咬牙忍耐着痛苦。顶着张家畜似的脸。

她也是其中之一。

汗流浹背。

汗水积在上唇。

她只能时时用舌头去舔。

——为什么汗味会这么像血腥味呢？

——好担心腋下的味道啊。

——今天早上有没有喷除臭喷雾呢？

她拼命回忆，可就是想不起来。无法集中注意力。

因为有手指在她裙子上游走。一开始还比较“客气”，可后来越发放肆，甚至伸进了她的臀部。被汗水浸湿的内裤的感触都留在那个指尖上了。她更担心留在那人手指上的感触，而不是“正在被人摸”这件事。她也不知道这是为什么。

她想回头看看那人长什么样，但是车厢里挤满了人，根本动不了。

她决定——

不想了。

在早晚高峰的电车里，这是常有的事。

倘若大喊大叫，丢人的反而是她。

——不能和那种人一般见识。

她只希望那是个年轻男人。

——想到可能是个大叔，她就反胃。

——让他摸吧。

——摸到他爽好了。

——反正我很快就下车了，再忍一会儿就好。

为了忘记趴在裙子上的手指的感触，她将视线转向车厢中的悬挂式广告。

美女主播订婚了，美女明星和人搞婚外恋被人拍到了，美女模特在麻布的高级公寓跟年轻的剧作家同居……

太不公平了。我明明不是什么大美女，却要挤这种电车，还碰上了色狼。

突然，她发现裙子上的触感变了。

另一种东西压了上来。

……

那东西还插进了臀部的缝隙。她真不敢想那是什么，可又不得不想。

——真讨厌，恶心死了。

她皱起眉头。

——太可怕了！

她几乎就要喊出来了。

她再次尝试扭动脖子，真想看看会做这种事的男人长成什么鬼样子，一定要狠狠瞪他一眼。然而，她被夹在乘客与乘客之间，无法回头。只能作罢。

那人不停地动。气息越来越喘。滚烫潮湿的气息吐在她的脖子上。她起了一身鸡皮疙瘩。她尝试着躲开，可那东西总能准确地戳进臀部的缝隙，逃避不得。

那人的动作越来越快，喘得好像马拉松运动员最后冲刺。接着——她感觉到裙子上多了某种异物。



山手线

1

十二月三日，星期二——

早晨，八点三十分。

北见志穗在涩谷坐上山手线，来到品川站。

品川站不光有山手线，还有京滨急行线与都营浅草线。

这个时间段自然人潮汹涌，学生、上班族们步履匆匆。这就是所谓的早高峰。脚步声、说话声、通知列车发车的广播……宽敞的车站，异常喧闹。

志穗追踪着一个男人。

牛仔裤加夹克，很不起眼的年轻男人，打扮成这样的人随处可见。她在涩谷站和他上了同一节车厢，一直紧盯着他，可过了五反田之后，人就跟丢了。

五反田站上来了不少高中生。推推搡搡的过程中，男子不知被挤去了哪里。

志穗知道那人会在品川站下车。所以她胸有成竹，跟丢了也不慌。她本以为，到了品川站自然能找到他。可她太天真了。早高峰没那么好对付。

车门一开，人们蜂拥而下。要从中锁定一个简直难比登天。

她拼命扫视四周，但找不到男子的身影。要是逆人流而行，或是左顾右盼，反而容易暴露，那样诱饵就失去意义了。她只能顺着人潮往前走。

话说回来，本该跟她上同一节车的袴田警官也不见了。

袴田的任务是保护志穗的安全。

当然，袴田也不能被嫌疑人发现。不能跟志穗走得太近，但又不能离太远。

要在挤满人的电车里做到这一点可不简单。

袴田是个其貌不扬的邋遢老头，横看竖看都不像是能托付性命的人。

如果他是巧妙地将自己隐藏在人群之，甚至骗过了志穗的眼睛，那当然得为他竖起大拇指，可事实好像并非如此。

他只是在电车里跟志穗走散了吧。

与保护对象走散算哪门子的护卫啊，他也太不负责任了。

袴田算不上敏捷，也不像肌肉发达的人。据说他原来是片区防犯课^①的，但也不是专管暴力犯的。听说他最擅长的是扫黄。

之所以把他派来科搜研的特别被害者部（SVB），也是因为本厅不需要他吧。说白了，他就是个窝囊废。

这种人真能保护好我吗？志穗本就有些担心，没想到他会不负责任到这个地步。

——开什么玩笑！

她不禁暗暗抱怨。

今天是她以“诱饵搜查官”身份上岗工作的第一天，却偏偏跟丢了嫌疑人，而袴田则把她给跟丢了。

第一天尚且如此，以后的日子可怎么办啊。

志穗还是没找到嫌疑人，只能走上通往检票口的楼梯。她很想去找人，但在早高峰的人流中，她身不由己。

这么多人，好像一大群旅鼠。不可能逆流而上。别说是立定了，就连改变身体的朝向都是奢望。只能被后面的人推着，推前面的人，走上楼梯。

她上到检票口所在的楼层。

① “课”是日本政府各部、司、局以下一级行政单位的叫法，机关学校等行政单位也叫“课”。本书中出现的“防犯课”“搜查一课”“鉴识课”都是这种用法。