



普通高等教育
艺术类“十三五”规划教材



水彩风景——水彩名师——构图处理——色彩规律——水色淋漓

水彩风景写生

——跟着名师一起画

叶经文 编著

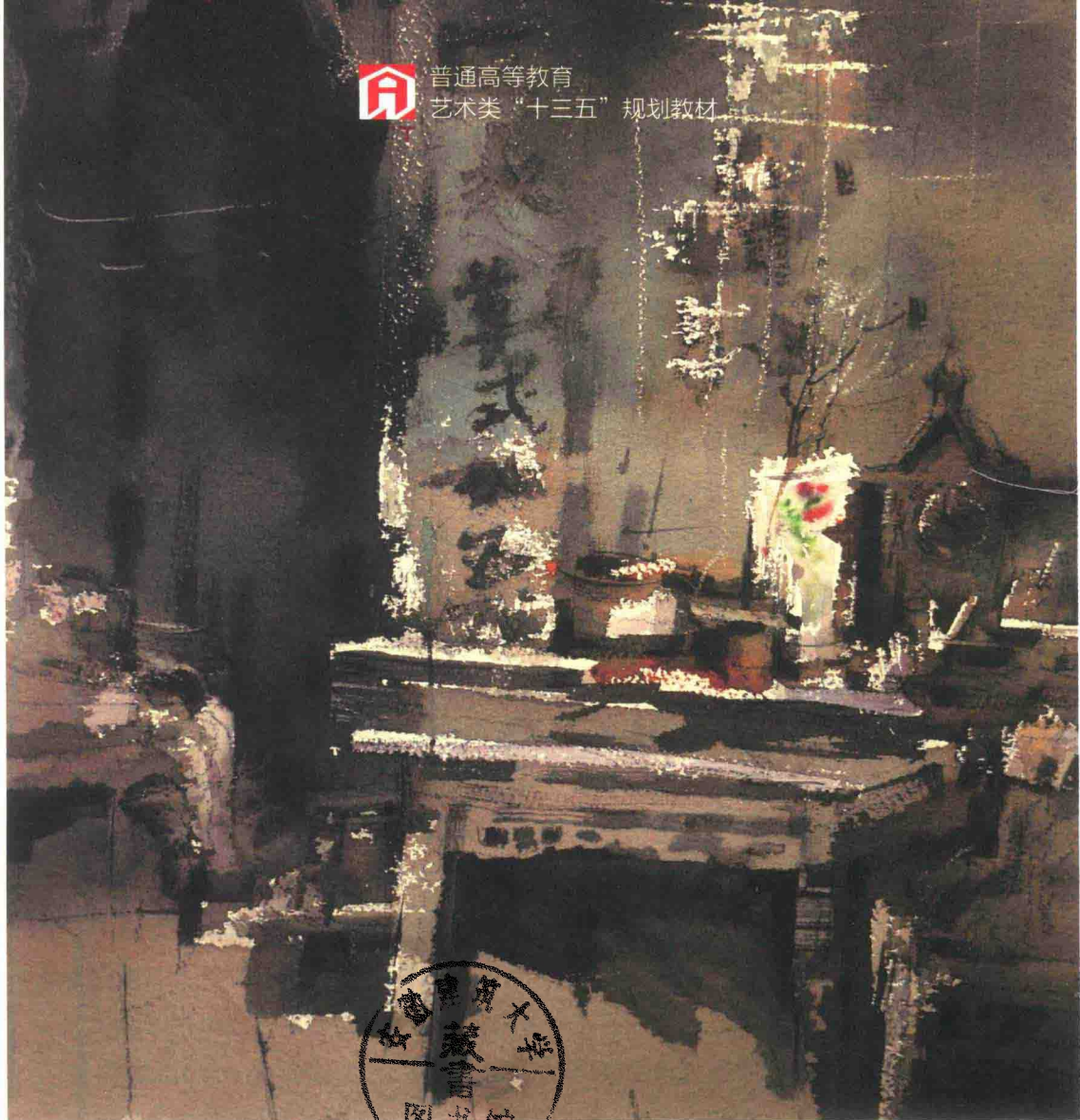


中国工信出版集团

人民邮电出版社
POSTS & TELECOM PRESS



普通高等教育
艺术类“十三五”规划教材



水彩风景写生

——跟着名师一起画

叶经文 编著

人民邮电出版社

北京

图书在版编目 (C I P) 数据

水彩风景写生：跟着名师一起画 / 叶经文编著. —
北京：人民邮电出版社，2017.8
普通高等教育艺术类“十三五”规划教材
ISBN 978-7-115-45052-4

I. ①水… II. ①叶… III. ①水彩画—风景画—写生
画—绘画技法—高等学校—教材 IV. ①J215

中国版本图书馆CIP数据核字(2017)第040227号

-
- ◆ 编 著 叶经文
责任编辑 邹文波
责任印制 陈 犇
 - ◆ 人民邮电出版社出版发行 北京市丰台区成寿寺路11号
邮编 100164 电子邮件 315@ptpress.com.cn
网址 <http://www.ptpress.com.cn>
北京捷迅佳彩印刷有限公司印刷
 - ◆ 开本：787×1092 1/16
印张：10.25 2017年8月第1版
字数：186千字 2017年8月北京第1次印刷
-

定价：59.80元

读者服务热线：(010)81055256 印装质量热线：(010)81055316

反盗版热线：(010)81055315

广告经营许可证：京东工商广登字20170147号

前言

近年来，在国内绘画领域，现场写生的重要性已经得到一致认可，并有不少团体和个人身体力行地进行实践。水彩写生因工具与材料携带方便，成为外出风景写生的首选。此外，因水彩画的表现力强，画面效果讨人喜欢，所以水彩画成为绘画专业、环境设计专业、动画专业等的必修课程。

我们在高校水彩风景写生的教学过程中，经常遇到这样一些问题。在师资方面，很多学校缺乏水彩画专业师资，很多知识要靠学生自己摸索，加上写生时间又短，画到最后刚有一点感觉、能出点好作品的时候，写生已经结束，这样的教学效果不能尽如人意。在学生方面，艺术类专业的学生进校前绝大多数没有接触过水彩，而水彩是一个技术难度较大的画种；要解决水彩画的作画程序、水分控制等问题，没有一段较长时间的练习难有效果。

为了解决这些问题，我很早就有编写一本实用的水彩风景写生教材的想法，但由于工作太忙，一直没能如愿。在与出版社编辑接触的过程中，我透露过这个想法，得到编辑的鼓励和督促，我开始思考这本书应该如何编写才能有效解决上面提到的问题。我们知道，像水彩画这种对技法要求比较高的画种，最有效的学习方式就是到现场看名师示范。有了这个思路以后，我联系了9位在水彩画写生领域有经验、有水平、绘画风格有差异、作画步骤有代表性的水彩画家，每人精选十来张作品，尽可能有步骤图、有实景照片，尽量接近观看现场写生的效果。希望这种方式能够给本书的读者提供实实在在的帮助。

通过编写团队的共同努力及水彩画家们的热心支持，前后历时近一年的时间，本书的编写工作终于完成。感谢所有为本书的编写和出版付出心血的画家和老师们。因编者水平有限，不足的地方请大家提出宝贵意见，待下次再版时改正。

编者

2017年5月

于雁城

目 录

第一章 水彩画的发展历史

第一节 水彩画的起源及其在国外的概况	002
第二节 中国水彩画发展概况	013
一、水彩画早期在中国的传播	013
二、民国时期中国水彩画的发展	014
三、中华人民共和国成立后的水彩画	018

第二章 色彩基础知识

第一节 色彩原理	030
一、色彩的产生	030
二、色彩三属性	030
三、原色、间色、复色、补色、对比色	030
四、色彩的混合	031
第二节 色彩规律	032
一、光源色	032
二、物体色	033
三、环境色	034
四、空间色	034
第三节 色彩的搭配	035
一、同类色相搭配	035
二、近似色的搭配	035
三、对比色的搭配	036

四、互补色的搭配	036
五、全色域配色	036

第三章 水彩画的工具与材料

第一节 水彩纸	038
第二节 水彩画的颜料	039
第三节 水彩画笔	040
第四节 水彩添加剂	040

第四章 水彩风景写生

第一节 风景写生的特点	044
第二节 自然景物的选择	044
一、季节的影响	045
二、天气和光线的影响	046
三、画面空间关系的处理	047
四、角度的选择	047
五、选择视平线	047
六、概括与取舍	048
第三节 室外光色变化的一般规律	050
一、因时间不同而产生的光色变化	050
二、因季节不同而产生的光色变化	052
三、因天气影响而产生的光色变化	056

第四节 风景画中常见景物的画法	059
一、天空	059
二、水	060
三、山石	061
四、树木	061
五、建筑	062
第五节 水彩风景画技法	064
一、水彩风景画的用水	064
二、水彩风景画的技法	066
(一) 水彩风景画的技法	066
(二) 水彩风景写生的作画程序	068

第五章 跟着水彩名师画风景写生

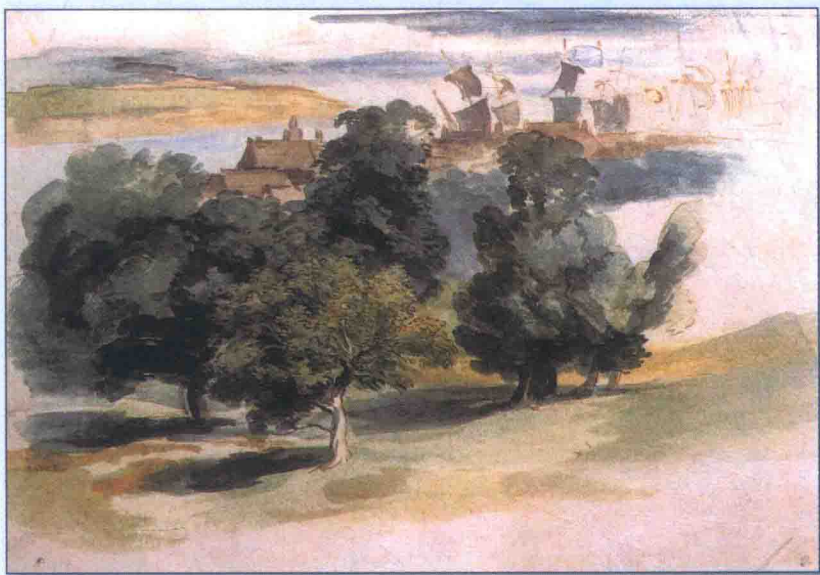
第一节 跟着周刚老师画园林	070
1. 画家简介	070
2. 写生点介绍	070
3. 写生作品	071
第二节 跟着刘永健老师画湘西	078
1. 画家简介	078
2. 写生点介绍	078
3. 写生步骤及作品	079
第三节 跟着蒋烨老师画太行山大峡谷	087
1. 画家简介	087
2. 写生点介绍	087
3. 写生步骤及作品	087

第四节 跟着戴永强老师画安徽与湘西	094
1. 画家简介	094
2. 写生点介绍	094
3. 写生作品	095
第五节 跟着王明华老师画贵州大塘	104
1. 画家简介	104
2. 写生点介绍	104
3. 写生步骤及作品	104
第六节 跟着吴昌文老师画贵州贵定	116
1. 画家简介	116
2. 写生点介绍	116
3. 写生步骤及作品	117
第七节 跟着伍建平老师画北海	128
1. 画家简介	128
2. 写生点介绍	128
3. 写生作品	129
第八节 跟着刘文良老师画湘西	135
1. 画家简介	135
2. 写生点介绍	136
3. 写生作品	136
第九节 跟着叶经文老师画香格里拉	147
1. 画家简介	147
2. 写生点介绍	148
3. 写生作品	148
参考文献	156

第一章

水彩画的发展历史

本章主要介绍水彩画的起源及其在国外、国内的发展概况，让读者对水彩画的前世今生有一个基本的了解。读者需着重掌握几个重要时期水彩画的特色及重要画家，这样有利于找准努力的方向。



第一节 水彩画的起源及其在国外的的发展概况

水彩画是以水为媒介调和颜料作画的一种绘画形式。按照这一定义，最早的水彩画可以追溯到距今两万多年前的法国拉斯科山洞岩画和距今一万多年前的西班牙北部阿尔塔米拉洞窟内壁画。中国画也是使用水调和墨和颜色来作画，自然也属水彩画之列。但国内学术界大多不把中国画看成是水彩画，因中国画有自己一套独特的造型、色彩体系。19世纪初，水彩画主要指用水调和透明水彩颜料，一般画在纸上的透明水彩画。目前，世界上把透明水彩画和不透明水彩（水粉）画统称为水彩画。

从狭义的水彩画定义来理解，古代埃及人画在纸草卷上的“冥途指南”，应该是最为古老的水彩画了。纸草卷是纸莎草（Papyrus）的茎皮制成的卷轴，用来写字作画，做成书卷或用来陪葬，陪葬的图文称为“冥途指南”，卷上的画像后来被称为“细密



图 1-1 细密画

拓展阅读

什么是细密画？

细密画 (miniature) 是古代波斯 (现今伊朗一带) 艺术的重要门类, 主要用作书籍的插图及封面和扉页上的装饰图案。随着时代的变化, 它们有的画在羊皮纸上, 有的画在纸上, 也有的画在书籍封面的象牙板或木板上, 形式不一。多数采用矿物质颜料绘制, 甚至把珍珠、蓝宝石磨成粉当颜料。埃及新王朝 (公元前 16 世纪) 法老陪葬品中曾发现过插图卷物, 人们认为这是最早的细密画。细密画曾在古希腊和古罗马广泛流行, 但幸存下来的实物很少。它在帖木儿王朝 (约公元 1369~1500) 达到鼎盛, 18 世纪后因欧洲殖民者入侵而几乎消亡。目前世界各国博物馆、图书馆、私人收藏的细密画绝大多数是拜占庭、波斯、加洛林、奥托、尼德兰的手抄和小型木板蛋胶画。

细密画是为少数人服务的艺术, 本质上是贵族艺术, 并没有在民间普遍流传。在中世纪的欧洲上流社会和古代波斯宫廷中, 细密画被视为珍品而互相赠送、收藏和玩赏。细密画的画师多数集聚在宫廷中。随着活字版印刷术和照相术的发明与普及, 细密画形式也逐渐消失, 但细密画的艺术风格仍对现代艺术产生影响。

画”。绘制“冥途指南”时用取自自然界的色料调和阿拉伯树胶 (Gum Arabic)、蛋白, 加水稀释后使用。到了公元 9 世纪, 大多数细密画都是用水彩与铅白混合制成的一种不透明的水彩来画的。当时的查理曼大帝十分重视手稿创作, 他召集了许多透明和不透明水彩的大画家进行细密画创作。

14 世纪, 欧洲画家发展了一种以线条为骨干, 以墨为主或用很少的色彩烘托的近乎单色的水彩画。佛罗伦萨教堂里的壁画就是以水墨单彩来起壁画稿的。15~16 世纪, 德国画家丢勒、汉斯·霍尔拜因、克拉那赫和意大利画家彼罗西



图 1-2 丢勒 草丛



图 1-3 丢勒 阿尔科风景

奥等人是当时很有影响的水彩画家。

丢勒（Albrecht Durer, 1471—1528）为德国水彩画巨匠，画法写实，其水彩作品细致、真实地表现了大自然中千姿百态的景物。

17 世纪的荷兰画家阿德里昂·奥斯塔兄弟，其水彩画全部用透明颜色绘制，并在水彩画中尝试特殊技法，后来这种水彩画技法传播到英国，对 18 世纪英国水彩画的繁荣有很大影响。水彩画真正发展成为独立的画种，是在 18 世纪的英国。当时水彩画出现了一片繁荣的景象，优秀水彩画家的出现奠定了水彩画

作为独立画种的基础。英国水彩画是从 16~17 世纪的“地形风土画”发展而来。“地形风土画”是用来真实记录地形地貌的一种实用性的绘画，为资产阶级的扩张政策服务。当时的英国革命促进了政治文化的发展和旅游的兴起，走上领导阶层的资产阶级像原来的贵族一样，喜欢游山玩水；而在照相术没有发明以前，水彩画成了最适合记录旅游生活的一种方式，这是水彩画在英国发展繁荣的主观条件。英国地处欧洲西部，大西洋东岸，为典型的温带海洋性气候，常年温和多雨，大西洋暖流对沿岸起到增温增湿的

作用。英国雾气较重，主要是岛国的潮气所致。这种气候为水彩画的绘制提供了很好的表现对象，雨、雾都是水彩画最擅长表现的景物，同时也为水彩画作画的长时间保湿提供了可能。这是英国水彩画得以快速发展的客观条件。

早期英国水彩画家的代表是凡·戴克(Anthony Van Dyck, 1599—1641)和弗朗西斯·普莱斯(Francis Place, 1647—1728)。

凡·戴克出生于安特卫普一个富裕家庭，15岁时已经成为当地小有名气的画家。晚年侨居英国，任宫廷画师，后被封为爵士。凡·戴克是欧洲大陆早期很有影响力的画家之一，尽管他的作品相比18、19世纪的水彩画还很不成熟，

属淡彩作品，其色彩的表现力也不是很丰富，在人物的表现上，也显得较为幼稚，但从水彩画的发展进程来看，他为现代水彩画的发展奠定了基础。

普莱斯从1665年开始职业画家生涯，其绘画题材广泛，以水彩风景画著称，用毛笔或钢笔勾轮廓再加上淡彩，形成了一种风格。

保罗·桑德比(Paul Sandby, 1725—1809)被尊称为“水彩画之父”，是18世纪英国水彩画家中最有威望的画家。1768年被任命为伍尔威奇学院的首席绘画大师，是不列颠艺术家联合协会的领导人之一和皇家美术学院的创始院士。他作画时，喜欢用石墨或白垩打轮廓，在需要强调或产生阴影的地方涂上灰色，



图1-4 凡·戴克 乡村风景

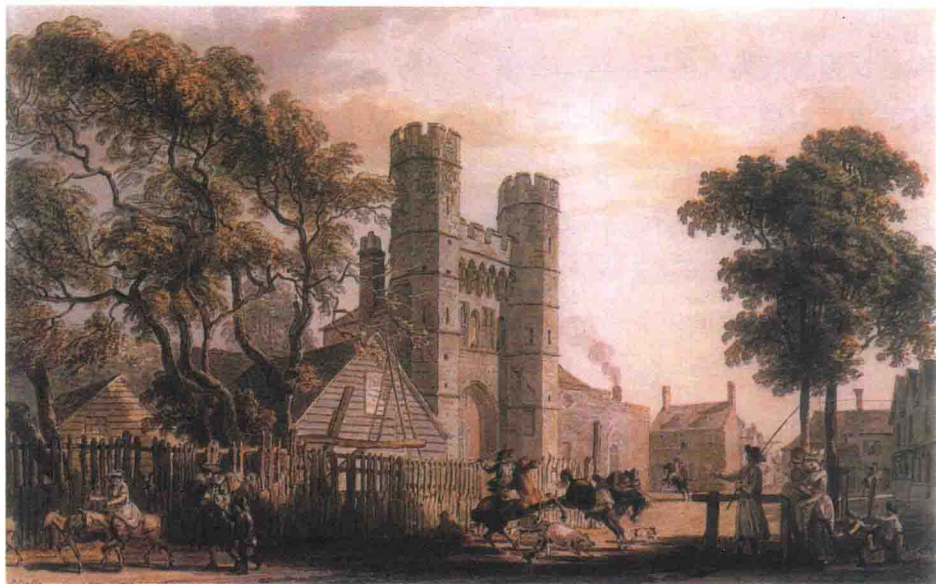


图 1-5 保罗·桑德比 修道院旁的双塔

从而画出纯正的单色画。上颜色时，他在适当的地方空出他想表现白色的部分。这种画法使画面非常亮丽，仿佛有光线从白纸的后面射来。在保罗·桑德比的作品中，体现了他对自然观察的深度，丰富了水彩画对自然的表现力。他是最早给风景题材以生命力的画家。

18 世纪后期和 19 世纪的前半期是英国水彩画发展的鼎盛时期，出现了托马斯·吉尔丁（Thomas Girtin, 1775—1802）、威廉·透纳（Joseph Mallord William Turner, 1775—1851）等一批水彩画巨匠，奠定了英国在水彩画领域的领先地位。

托马斯·吉尔丁（Thomas Girtin, 1775—1802）之前，水彩的着色法大致有两种：一种是把阴影和中间色全涂上普蓝和棕色，另一种是先给整个画面涂上一层底色，再分亮面、中间色和阴影，

与油画画法相似。吉尔丁是第一个抛弃这两种画法的画家。他用各种颜色来表现景物，尤其注意以丰富的色彩来表现暗部阴影，并善于从自然景色中寻找诗意，从而使单调的淡彩画变成了多彩的水彩画。吉尔丁把地形画、考古记录画和风景画融为一体，喜欢用明亮的光色和暗淡的阴影进行对比，风格浑厚、洗练，开创了水彩风景画的新纪元。连透纳都对吉尔丁佩服不已，他说：“如果吉尔丁还活着，我将挨饿。”不幸的是，吉尔丁 27 岁便去世了。

威廉·透纳（Joseph Mallord William Turner, 1775—1851）可称得上是英国水彩画史上最杰出的人物，他使英国水彩画达到了繁荣的顶峰。他的作品运用最丰富的色彩来表现自然对象，尤其擅长表现光与空气的气氛。他主张水彩画摆脱矫揉造作的风格，面对大自然，抒写

出质朴的、具有个性的作品。透纳的影响远远超出了风景画这个领域。透纳可以说印象主义的先驱，是现代水彩画真正的开山祖师。

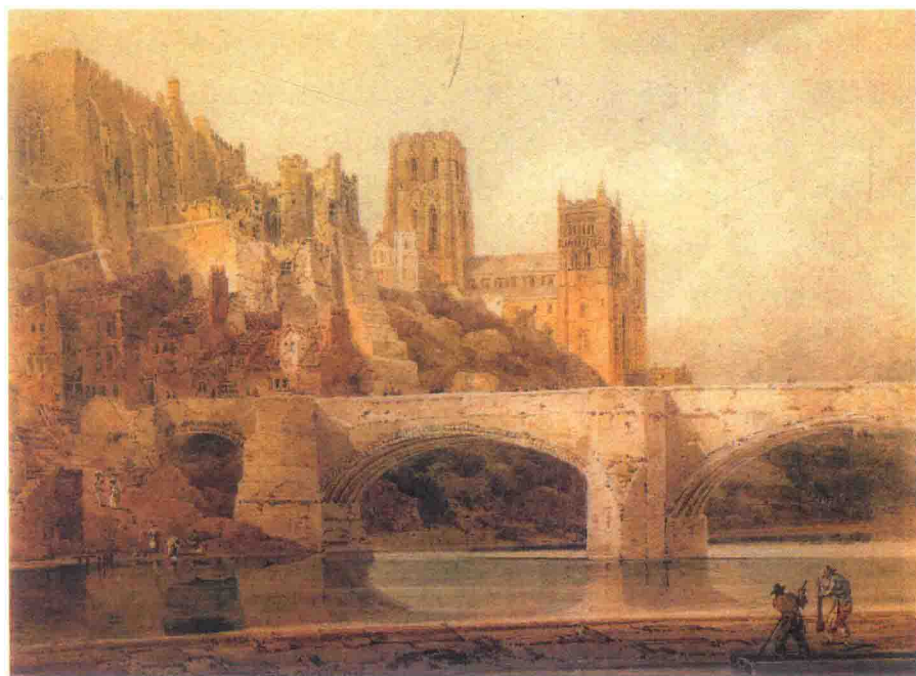


图 1-6 托马斯·吉尔丁 达勒姆大教堂

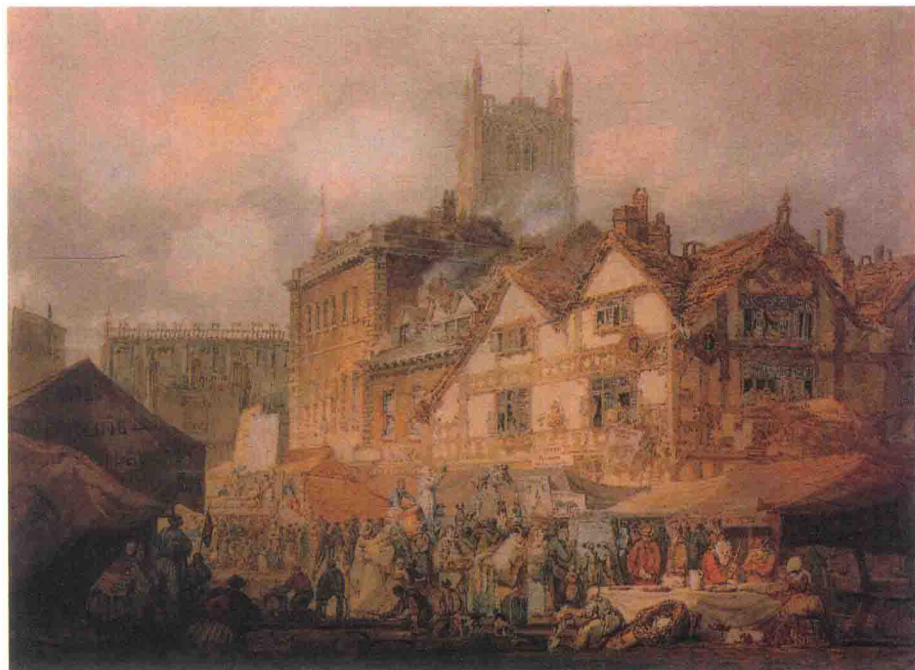


图 1-7 威廉·透纳 伍德弗汉普顿·斯塔福郡

理查德·帕克斯·博宁顿 (Richard Parkes Bonington, 1801—1828) 是英国水彩画坛的一颗巨星, 他进一步奠定了英国水彩画的色彩基础。博宁顿 15 岁时, 全家移居巴黎, 此后卢浮宫成了博宁顿学习艺术的场所。当时的法国, 很少有人绘制水彩画, 博宁顿成了法国水彩画的启蒙者。博宁顿的水彩画, 笔触轻巧

优美, 色彩明丽真实, 其水彩画在法国画坛引起了巨大轰动, 不管是他的创作还是临摹品, 在书店橱窗一出现, 即告脱售。1827 年博宁顿重返英国, 由于过度繁忙的创作, 不久, 他病逝于伦敦。他短促的一生, 虽还未来得及充分发挥其艺术才能, 却仍然在当时法国和英国的第一流艺术家中赢得了一席之地。他

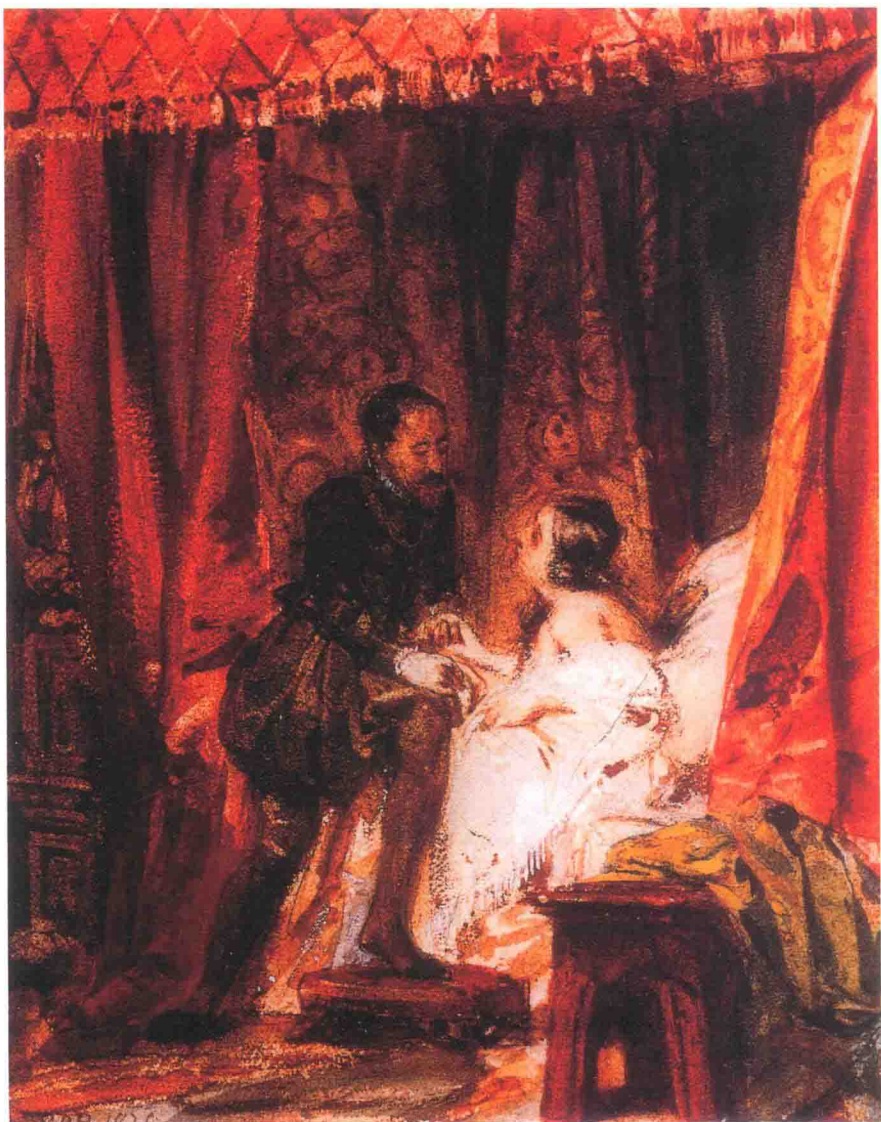


图 1-8 理查德·帕克斯·博宁顿 骑士与年轻女人



图 1-9 约翰·康斯太勃尔 老塞勒姆

娴熟的表现技巧赢得了德拉克洛瓦的称赞：“运用水彩的精到巧妙，令人称绝。”“运笔爽利，不论创作还是临摹都极赏心悦目。”

约翰·康斯太勃尔 (John Constable, 1776—1837) 被称作是“写实主义风景画开创者”，他 18 岁以后进入皇家美术学院学习绘画。他早期的作品并没有受人赏识，直到 43 岁他的作品在皇家美术学院展出时，才为人所欣赏。其作品《干草车》展出于法国沙龙，获得了金质奖章，并给法国绘画很大的影响。他的风景画对景物的描写工整细密，体现了其高度的写实功力。

约翰·塞尔·柯特曼 (John Sell Contman) 为英国画家。少年时期，柯特曼就展现出艺术天赋，得



图 1-10 约翰·塞尔·柯特曼 卢昂街景