



清末民國  
戲劇期刊彙編

20

傅謹 程魯潔 編

國家圖書館出版社

# 清末民國 戲劇期刊彙編

20

傅謹  
程魯潔  
編

國家圖書館出版社

徐凌霄等 主編

# 劇學月刊

第一卷第二—六期

一九三二—一九三六年

# 第二十冊目錄

劇學月刊 第一卷第二—六期	徐凌霄等 主編	一九三二—一九三六年	一
第一卷第二期	.....	.....	一一一
第一卷第三期	.....	.....	一一一
第一卷第四期	.....	.....	二一七
第一卷第五期	.....	.....	三三七
第一卷第六期	.....	.....	四四七



中華郵政特准掛號認爲新聞紙類

劇

刊

北京圖書學

★ 1952.5.7 ★

期刊庫

目錄

南京戲曲音樂院北平分院研究所研究大綱……………	梅廬
戲臺與戲劇(附圖)……………	徐凌霄
重印夜未央劇本序文……………	李石曾
論務頭……………	顏陶
舞臺藝術第一講……………	王泊生
說女起解(附圖)……………	徐凌霄
女起解沿革派別記……………	(瑤卿)(墨香)(茗生)
孔雀東南飛說明及劇本……………	墨香 瑤卿 守鶴 硯秋
徐小香專記(附圖)……………	晚柔 墨香 心泉 瑤卿
墨香談戲……………	

第一卷 第二期

中華民國二十一年二月

南京戲曲音樂院北平分院研究所出版

\*\*\*\*\*  
**本刊撰述一覽**  
 \*\*\*\*\*

④以姓字筆畫繁簡爲序  
 ⑤後有增加 隨時補入

王泊生	王瑤卿	杜穎陶	邵茗生
吳瑞燕	林素珊	金悔廬	徐凌霄
陳墨香	張體道	曹心泉	焦菊隱
程硯秋	趙曾隆	趙新生	劉曉桑

**本刊啓事**

本刊發行創刊號(第一卷，第一期)因付印時恰逢新舊兩年，工人休假，致有稽延，殊深歉仄，此後定當努力按期，以副雅望

# 劇學月刊第一卷第二期目錄

南京戲曲音樂院委員長張公權先生小影

南京戲曲音樂院副委員長徐寄願先生小影

美國赫巴勒大劇院之側視圖

法國國家歌劇院之正面圖

南京戲曲音樂院北平分院研究所研究大綱

戲臺與戲劇(附圖十二幅)

重印夜未央劇本序文

論務頭

舞台藝術第一講

女起解圖二(程硯秋劉守鶴合攝)

秦腔女起解圖(羅小寶劉葦林合攝)

蘇三之墓圖

說女起解

女起解沿革派別記

劇學月刊目錄

悔廬

凌霄

石曾

穎陶

泊生

王左入題贈

凌霄

瑤卿口述 茗生筆記

一

孔雀東南飛說明及劇本

徐小香專記(附圖二幅)

墨香談戲

墨香 硯秋  
守鶴 瑤卿  
曉柔 墨香  
心泉 瑤卿

凌霄漢閣附啟

卑人主編本刊，對於自撰文字負絕對的責任，對於撰述同仁所作之文字，負相對的責任，同仁自撰之文字，各人自負絕對的責任，

關於登出之來稿。其屬於徵求類者即由本刊負責，其屬於發表類者，由投稿人自負言論之責任，本刊僅負登載之責任，

第一期  
每作作家註說明部分——第六十七頁第七行——之後，第八行（一）劇名之前，夾縫中漏去段落的標題一行，為：

(乙)關於管理之要點

此行應用二號字與第六十三頁之(甲)項一樣

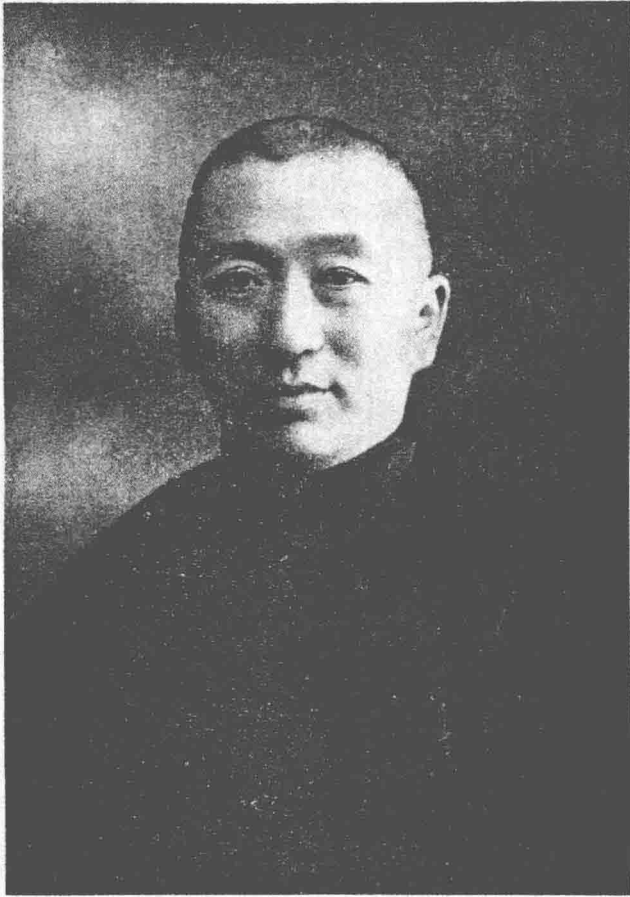
八十頁第四行案語中今本用上下句搭連式之「今」字下漏「本」字，其「高壓」，誤為「尙壓」，「規矩」之誤為「規距」，屬於易見的錯誤者，因個人亟於編輯次期之稿，擬不列舉，惟希諒察。

同仁文字經各自詳校，另附勘誤表於後。



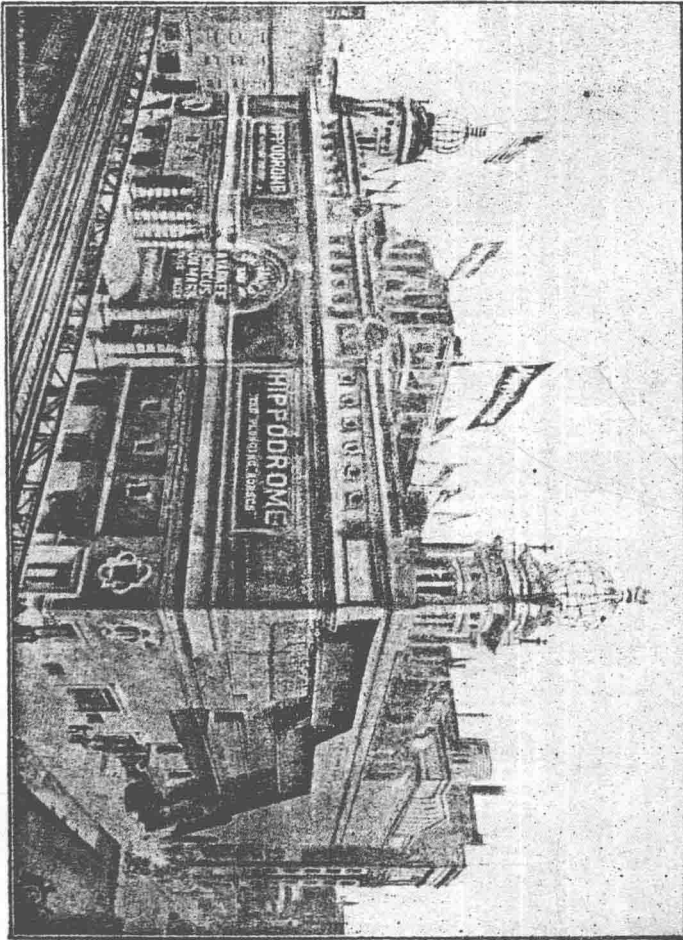


張 公 權 先 生



徐寄廣先生

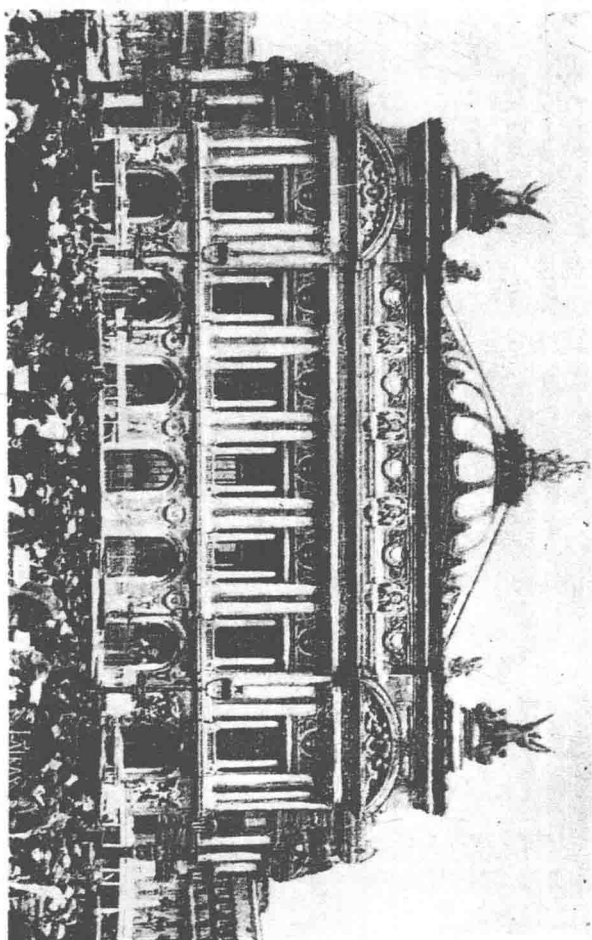
( 約 紐 ) 院 劇 大 勒 巴 赫 國 美 ( 丙 )



裝飾完備，氣象恢宏，有座位五千二百，戲台極大，雖演陸軍戲亦是容納，台下有一大池，臨演時將水灌入池中，

與隨和園戲樓相似，而精工則遠勝之，每次演劇設備，輒費美金千元之譜

( 黎 巴 ) 院 劇 歌 家 國 國 法 ( 丁 )



開始建築於一八六二年，至一八七四年始竣工，係

著名大建築家查理斯之所造，世界馳名，

夏子聰君贈

南京戲曲音樂院北平分院研究所

## 研究大綱

悔 慮

—關於戲曲部分—

### (一) 宗旨

本所以研究立名，原以戲劇一道，在國內一切現實的共同病象以下，久已困於「歧路旁皇，茫無頭緒」之複雜狀態。數十年來非無熱心改進之人或戲劇團體努力從事，然而治絲益紊，現象愈感不安，即以缺乏系統研究之故，本所從研究入手，期於先行確定立場，認清途徑，選擇手段，以達實際的進步之目的。

### (二) 立場

現在比較有地位之戲劇顯然分爲中西兩大支，其目的其原則本無不同，而方法形式則判然大異，無論爲分工合作，爲各行其是，要必先行確定自有之立場，否則不如放棄一方之爲便利。

中華戲曲音樂院爲大規模之組織，對於中西各派戲劇只期合於原則，既無歧視且努力以求「分工合作」之成功。但既須分工試驗之步驟，則不能不擇一相當之根據地，以免混亂失序，以爲一切的研究之標準。



### (三)標準

本所以中式樂劇爲立場，在此立足點以接受他方面之優長而去弊害，故應先就樂劇舊有之組織，藝術分類研究，釐定一大體標準，所有編劇，導演，道具服裝，音樂歌曲，先依此標準，就其可能，儘量因用，有必須用新的補充，或新的代替者，於切實研究之後，以「取長益短」「拾遺補缺」之態度採擷，容納，而陶鑄之。以下各項，均擬儘先研究，釐定大體之規範。

#### (1)音樂

樂工(卽場面)

樂隊

樂器

樂譜

#### (2)歌曲

主要……皮簧

次要……崑曲

其他

#### (3)服裝

以所謂「穿破不穿錯」之口號爲根據，

(4) 道具(砌末等)

(5) 劇院

(6) 戲台(前台管理 後台管理)

(7) 劇本

本劇 短劇

(8) 劇班

大班 科班 劇團 (票房)

以上皆有舊時規模可資依據，

(1) 劇院管理

指導觀衆，維持秩序，

(2) 劇台設備

布景 燈光等

以上爲舊時所無，必須於最短期間採取新法預爲規定，

(四) 對於不同的劇派之研究

本院對於各派戲劇取分工試驗主義，對於其他一切之不同戲派，不取敵對態度，且甚願爲精神上之合作，

(1) 劇本之參考

(2) 劇藝之採擷

(3) 劇團之聯絡

(4) 劇場建築研究

(5) 一切之客觀研究

(五) 對於觀衆之研究

院內外宣傳，院內忠告或指導管理，

(六) 對於原則及現實的病象之研究

本院爲最高之藝術機關，一切應向健全的方面努力，但爲利導現實的各方面起見，亦可遷就環境，暫維現狀，但

(1) 應先儘原則努力，實在感覺不便者，乃可遷就現實，

(2) 凡遷就現實之處，不入釐定標準之範圍，(其因現實而發明之優點，則可於分別細密研究，提出大會通過後，另立條項，特別規定，)

(七) 歷史的研究

我國科學常識缺乏，所有談文講藝者，常將歷史研究與現狀的批評并爲一談，以致詞費而鮮結果。茲擬分出歷史研究，及現狀研究，以明界畫，

例如臉譜服裝之來源，劇本等之原始狀態，有許多已成廢物者，即可毅然棄去不必回戀。例如考究中劇有原於傀儡戲者，臉譜有原於面具者，等等，考據只管考據，但須另畫範圍，聊備參考。

#### (八)現晶的批評

查現在戲劇歷史既長，派別又複，本所義主實進，要在速速擷取其結晶，而利用之。故於最近期中戲場中沿用未廢而有精義者，充分說明其藝術上之特性，保存結晶，即是顧全國劇之立場。

例如服裝一項，現在已證明並無時代之拘束，而於戲台藝術有「表現」「美觀」種種便利，此即合於藝術原則而又不背現代潮流，以其完全另一組織也。

但須知此種藝術乃由演進而成之結晶，並非當初皆係根據原則而製定，則為實進計，最好即就此成熟的現狀而利用之。

服裝之不按歷史時代，本是想按歷史時代而不能，人所易知，無可諱言。但假使當初盡合歷史，則完全古董，抵觸現代矣，是以前人之馬馬胡胡正以供今時之百般無礙，所謂「無心挿柳柳成陰」此一例也

#### (九)國劇之翻新創作

國劇之舊有的藝術，雖有結晶，未足以應現代之需要，乃屬顯然。為擴大藝術範圍確定