

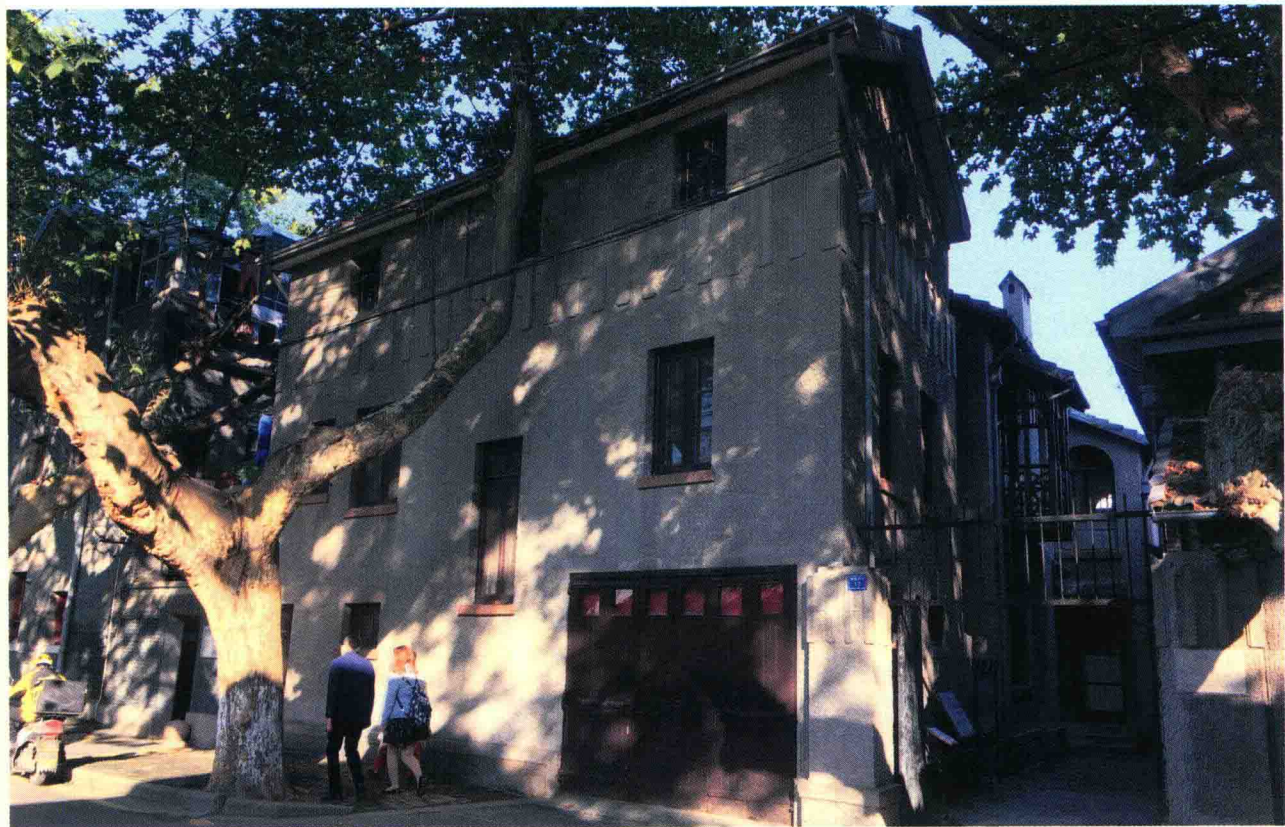
第一辑

革命遗址

D I Y I J I G E M I N G Y I Z H I



梅园新村中共代表团办事处



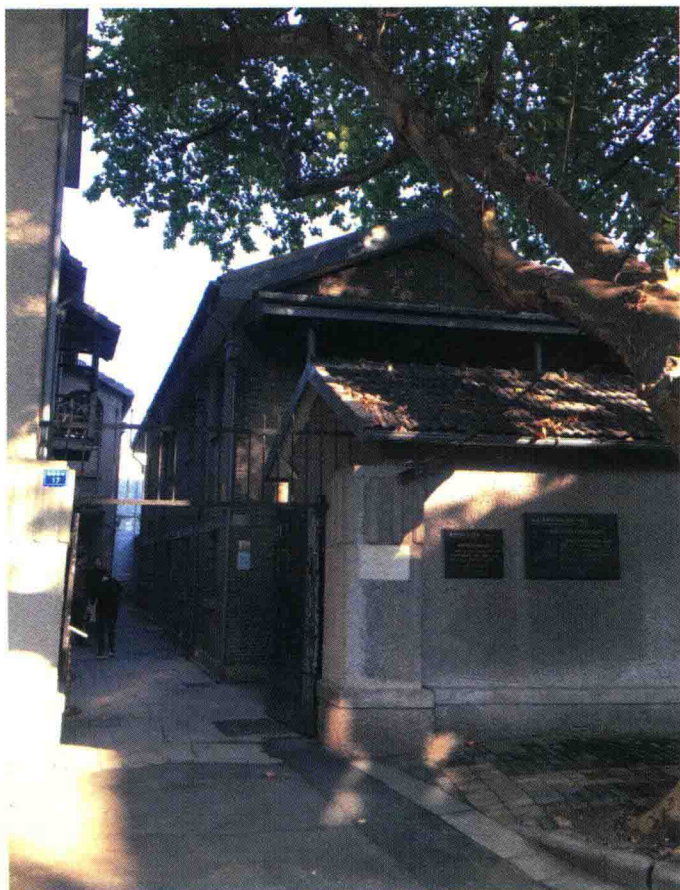
梅园新村中共代表团办事处位于玄武区梅园新村17号、30号和35号。1946年5月3日，以周恩来、董必武为首的中共代表团由重庆迁来南京，继续与国民党政府举行和平谈判，此处为中共代表团驻地。

梅园新村30号民国建筑为周恩来、邓颖超办公、居住处。该建筑为西式2层小楼，坐北朝南，红瓦青砖，坡面屋顶，门窗、栏杆均为白色油漆，显得典雅清新。院内还保留当年种植的石榴树、翠柏、铁梗海棠等。

梅园新村35号民国建筑，砖木2层楼房，1楼为董必武办公室、卧室和廖承志办公室兼卧室；2楼分别为钱瑛及李维汉办公室兼卧室。

梅园新村17号民国建筑，有楼房2幢，是代表团办事机构办公室及工作人员宿舍，南楼楼下为饭厅，周恩来经常于此举行新闻记者招待会。

现为全国重点文物保护单位。



青云巷 41 号八路军驻京办事处

傅厚岗 66 号(原青云巷 41 号),八路军驻京办事处旧址之一,原为南开大学校长张伯苓的公馆,因张与周恩来有师生关系而被八路军驻京办事处租用。该建筑建于 20 世纪 30 年代,坐北朝南,假 3 层,砖混结构,青砖外墙,青瓦屋面,西式风格,建筑面积 147m²。

现为南京市文物保护单位。



高云岭 29 号八路军驻京办事处



高云岭 29 号(原高楼门 29 号)建筑,是八路军驻京办事处旧址之一,对外称“处长公馆”,博古(秦邦宪)、廖承志、张越霞等人曾经住在这里。该建筑为西式建筑,坐北朝南,大门朝东,砖混结构,楼高 2 层,青色砖墙,现部分已改为水泥墙面,红色大瓦。另有平房 1 幢,院落面积 2000m²,建筑面积 300m²,原为梁兆纯、何兆清夫妇在南京时私产。

现为南京市文物保护单位。

煤炭港 22 号中共南京铁路地下党小组



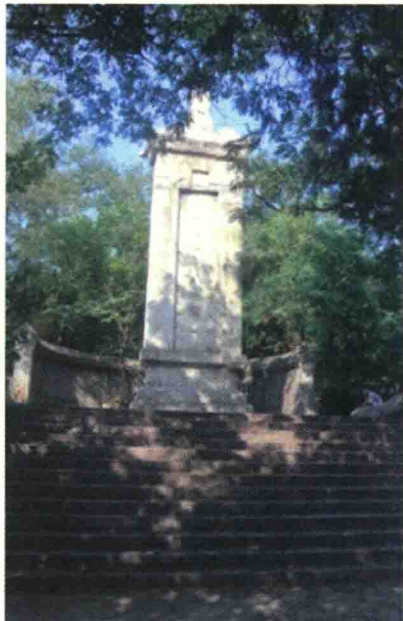
中共南京铁路地下党小组旧址,位于鼓楼区煤炭港 22 号。该建筑面阔 6.3m,进深 4.9m,高 3.5m,建筑面积约 90m²。据房主唐姓老人讲,房子是其父亲遗产。

现为尚未核定为文物保护单位的不可移动文物。

栖霞龙潭会师亭

龙潭会师亭位于栖霞区龙潭街道中国水泥厂厂址区黄龙山北麓，建于1945年。该亭高4m余，呈六角形，飞檐翘角，匾额由白崇禧题写。亭后有甬道通龙潭战役阵亡将士纪念碑，碑高8m。碑后为拱壁，壁上铭文漫漶不清。

现为南京市文物保护单位。



江宁区呈村横山县抗日民主政府



横山县抗日民主政府旧址，位于江宁区横溪街道呈村。该建筑建于民国2年(1913年)，为大地主余少璋的住宅，号称九十九间半，原有门楼、庭院、多进厅堂，走马楼1幢，现仅存房屋14间，约250m²。

1943年横山县抗日民主政府驻地设在此，1945年10月奉命北撤，1949年后曾多次修缮。1999年大修后恢复了二进5间，另外修建了围墙，“八”字门。主体为砖木结构，五架梁，明清建筑风格，占地面积183.26m²。

现为南京市文物保护单位。

江宁淳化方山抗日地下指挥所

方山抗日地下指挥所，位于江宁区秣陵街道方山东南麓，是1936年2月构筑的内卫线防御阵地组成部分。该地下指挥所占地面积约200㎡，原有4个出入口通往地下指挥所，如今入口被封堵，内部现状无法了解。目前指挥所顶部建有蓄水池1座。

现为区级文物保护单位。



六合竹镇市抗日民主政府



六合竹镇市抗日民主政府旧址位于六合区竹镇街道。1942年8月由淮南行署批准成立“竹镇市抗日民主政府”。罗炳辉、邓子恢、方毅、吴学谦等在此领导了苏皖地区人民抗日斗争，1945年8月撤销。现有四合院1座，坐东朝西，老式砖木结构，共20间，面积546.2㎡。警卫排6间100㎡，现保存完好，长年对外开放。

现为南京市文物保护单位。

浦口浴堂街34号两浦铁路工人“二七”大罢工指挥所



两浦铁路工人“二七”大罢工指挥所旧址原为“中华工会”会址。中华工会是中国早期工人运动领袖王荷波组织的浦镇机厂工人团体，1921年3月14日成立。1922年秋，中共南京市第一个党支部在此成立。1923年2月6日，王荷波在这里召开紧急会议，决定组织浦口港务处和浦镇机厂铁路工人罢工，声援京汉铁路工人“二七”罢工斗争，并设大罢工指挥所于此。现存建筑坐东朝西，面阔12.1㎡，进深15.9㎡，占地面积192.4㎡。

现为省级文物保护单位。

浦口两浦铁路“二七”大罢工卧轨处



两浦铁路“二七”大罢工卧轨处,位于浦口区浦镇火车站西100米。1923年2月6日,王荷波组织浦口港务处和浦镇机厂铁路工人罢工卧轨,声援京汉铁路工人“二七”罢工斗争。

现为区级文物保护单位。

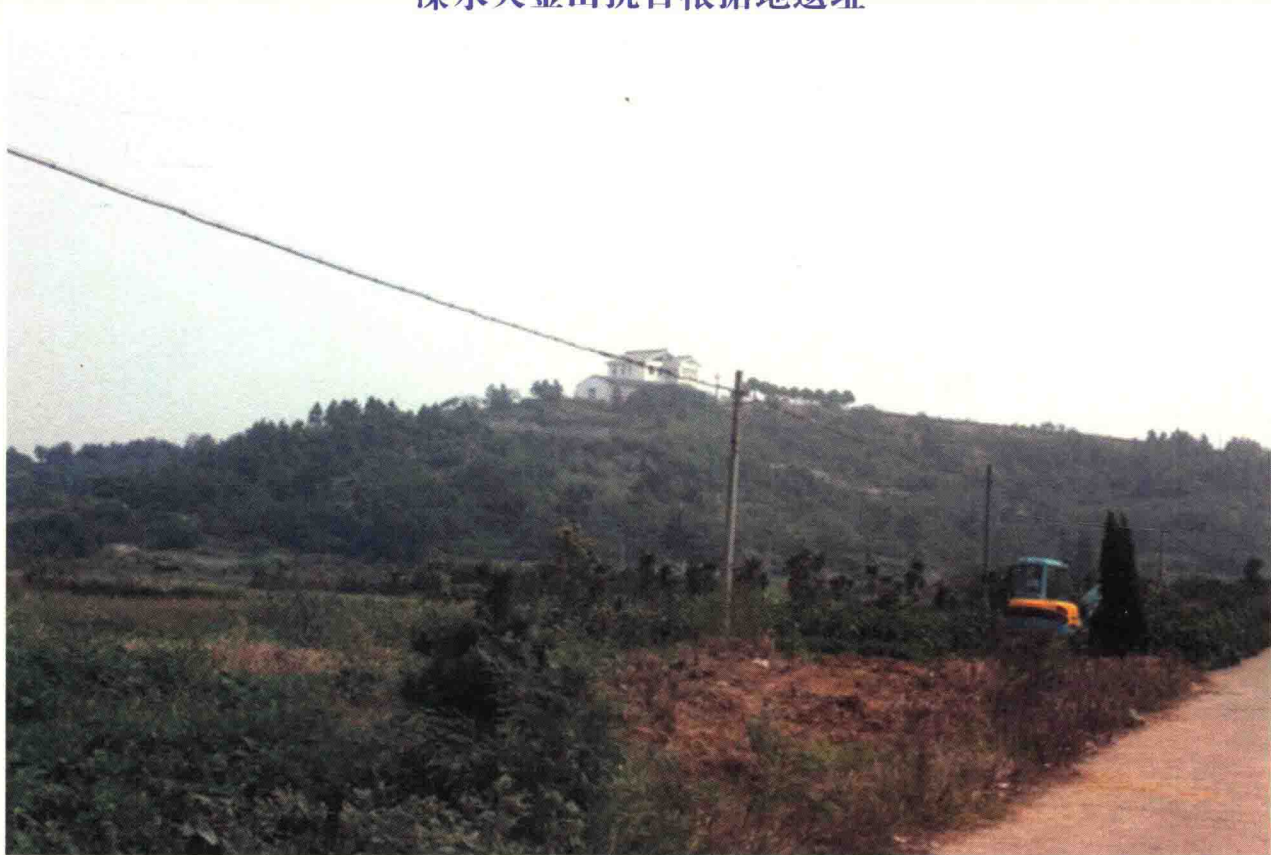
溧水晶桥新四军被服厂



溧水晶桥新四军被服厂旧址位于溧水县晶桥镇里佳山村,原为该村王姓村民祠堂。现有正房3间,东西厢房各2间。曾作为新四军战时被服厂使用。

现为区级文物保护单位。

溧水大金山抗日根据地遗址



茅山抗日根据地大金山遗址位于溧水区东屏镇大金山。抗战时期，日军一度占领大金山。山上现尚有当年抵抗日军作战时留下的碉堡。

现为南京市文物保护单位。

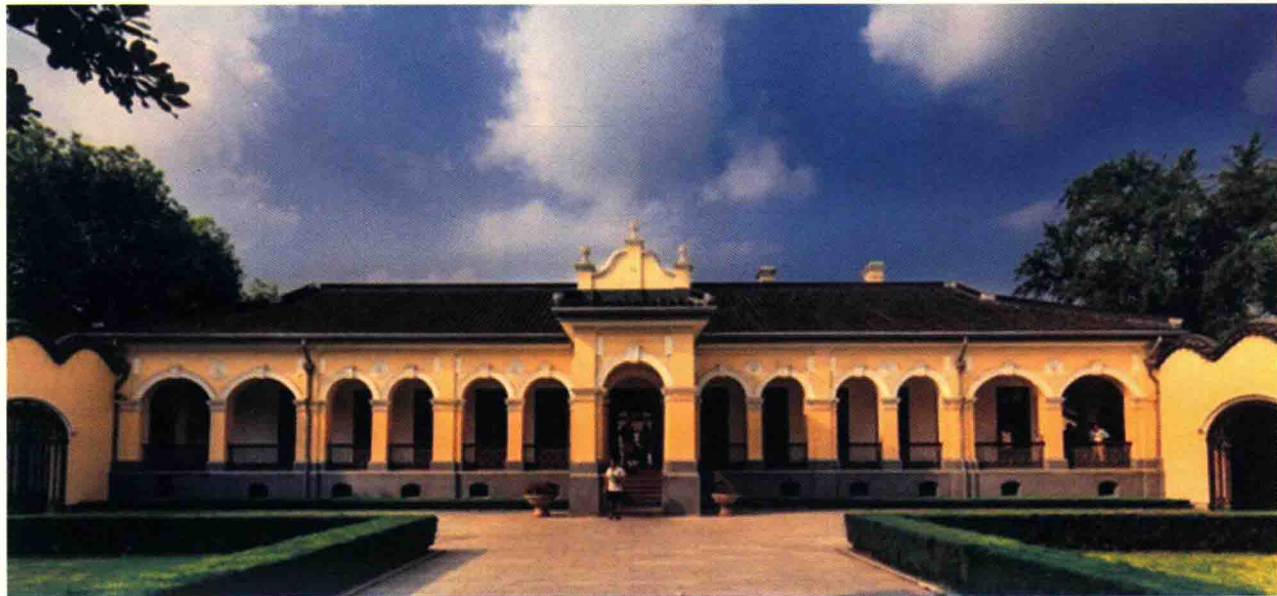
第二辑

国民政府机关

DIERJI GUOMINZHENG FUJIGUAN



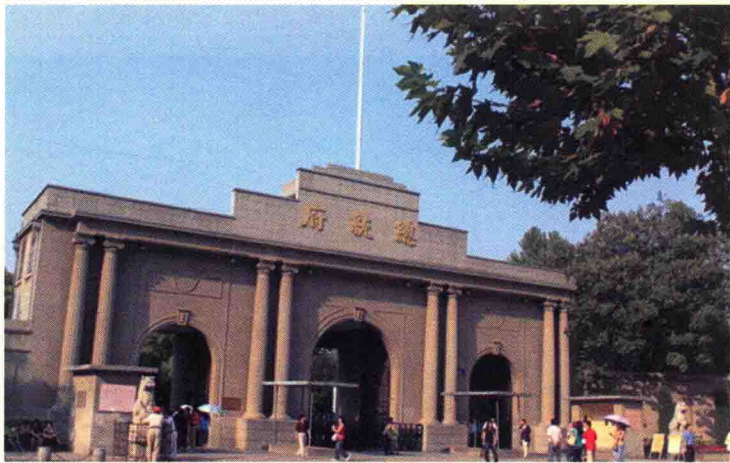
长江路 292 号孙中山临时大总统府



1912年1月1日孙中山在南京市长江路292号就任中华民国临时大总统。

总统府西花厅建筑,1908年端方建造,西式建筑中有抱厦向前突出,两边拱券门,铁艺栏干。顶上黑色小瓦,立面为黄色。

现为全国重点文物保护单位。



长江路 292 号总统府门楼



总统府门楼位于长江路 292 号。1929 年兴建。西式 2 层建筑, 上有升旗室 1 小间。朝南立面外部采用标准的 8 根古罗马爱奥尼亚柱式, 柱头上雕有精致卷涡纹样。门楼一方为阶状女儿墙, 正中竖有旗杆 1 根。外侧立面开有 3 座拱形门。内侧为 3 座方形门。整座大门厚实坚固, 宏伟气派, 典型的西方古典门廊式建筑。

现为全国重点文物保护单位。

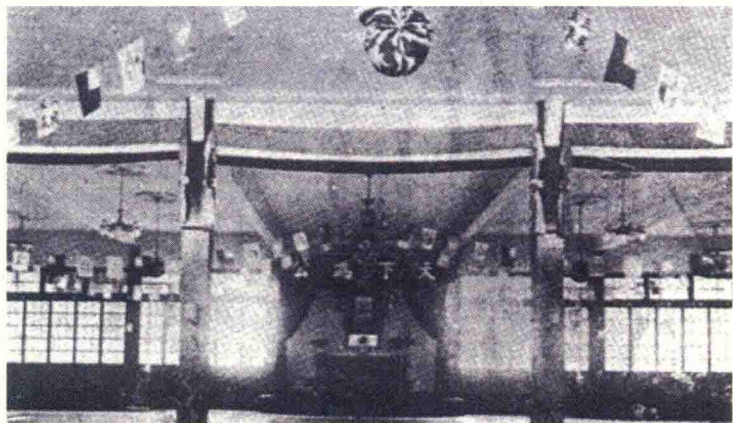


长江路 292 号总统府礼堂

总统府礼堂位于长江路 292 号。原址为清两江总督署的花厅, 1930 年, 国民政府主席蒋介石在此接受英国驻华大使许阁森递交国书, 当许阁森退出礼堂时, 被老式门槛绊了一下, 差点摔倒。这件事以后, 蒋介石决定予以翻修, 由著名建筑师卢树森设计, 将原建筑全部翻盖, 向南向西一直扩建至天井中, 总面积扩大了将近 1 倍。室内圆柱全部采用西式装饰, 成为方型。地面也换上了新式拼花地砖。四周墙壁装有墙裙, 顶部吊天花板。在接近屋顶的地方, 是一排可开启的天窗。一条半敞开式穿堂将礼堂与中轴线主建筑连接, 两侧天井栽有花木, 穿堂装毛玻璃。因整座礼堂被包在其他建筑物中, 因而在礼堂周围任何角度, 都很难看到礼堂建筑全貌。

现礼堂除舞台为后改建外, 基本保留了 30 年代格局。

现为全国重点文物保护单位。



1930 年代礼堂内景

长江路 292 号总统府会客厅

总统府会客厅位于长江路 292 号。穿过二堂,北行数步,为总统府会客厅,系 1917 年 4 月冯国璋任副总统时所建。西式造型美观别致。正面是 1 拱门,门周围回形花纹。两侧是外走廊,分别是 6 座拱券门铸铁花栏,上饰拱心石;窗两边万年青图案浮雕。中走廊两侧均有墙裙,顶部雕花装饰,铜质进口吊灯。门前是 5 级彩色水磨石台阶,为当年蒋介石等政要会见宾客时摄影处。西式平房东西各有 1 大间。东为会客室和休息室,蒋介石常在此接见内宾或休息;西边 1 间是外宾接待室。蒋介石曾在这里会见过马歇尔、司徒雷登等人。

现为全国重点文物保护单位。



长江路 292 号总统府 文书局办公楼

总统府文书局办公楼为中国新民族形式代表作之一,建于 1935 年。砖混结构,立面采用西式建筑平面组合与立体构图,中间高、两边低,呈对称型,属典型行政性建筑。总统府办公楼又称子超楼,主体 5 层,局部 6 层。第 2 层是总统、副总统办公室。蒋介石办公室是 3 室大套间。内间是带卫生间休息室,中间是办公室,外间是会议室。

现为全国重点文物保护单位。





长江路 292 号总统府图书馆

总统府图书馆位于长江路 292 号,清两江总督署西花园水池北端,建于 1933 年。建筑为 3 层,砖木结构,红瓦,黄色粉墙,线条简洁明快。南、北面均有半敞开长廊式阳台,十分开阔。木制拱门,方窗大开间,内部宽敞明亮,冬暖夏凉。1 层水磨石地面,2、3 层为地板。后在 2 楼后半部建有 2 层走廊,与子超楼连为一体。该楼先作为国民政府军事委员会参谋本部办公楼,1946 年后又成为国民政府和总统府图书馆,藏有历年印行的国民政府和总统府公报,以及大量蒋介石手令和总统府各类档案。

现为全国重点文物保护单位。

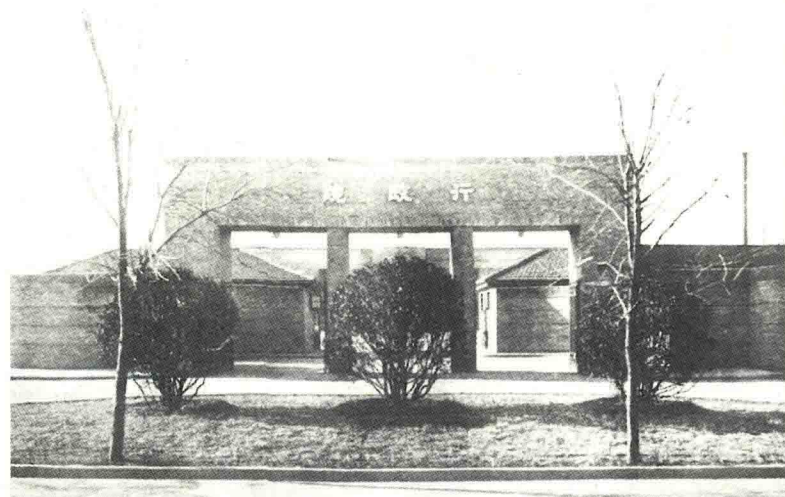


长江路 292 号国民政府 行政院门楼

长江路 292 号国民政府行政院是政府最高行政机关。成立于 1928 年 10 月 25 日,与立法院、司法院、考试院、监察院并称五院,行政院为五院之首。

行政院大门位于东箭道 19 号,与总统府一墙之隔,有门相通。行政院现存建筑有大门门楼和南北 2 座办公楼。大门门楼坐南朝北,青砖砌筑,清水墙,3 开间,每开间宽度相同。大门外左右两侧设有岗亭。门楼横额上原有行政院院长谭延闿题写的“行政院”3 字,现按原样恢复。

现为全国重点文物保护单位。



长江路 292 号总统府 政务局大楼



总统府政务局大楼位于玄武区长江路 292 号，仿欧式 2 层建筑，外廊 9 间，红瓦歇山顶，建于 1920 年代中期。1930 年代为国民政府文官处办公楼，1946 年以后为国民政府、总统府政务局办公楼。政务局主要负责重要文稿拟撰、机要文件查鉴及转递等党政方面的事务，蒋介石高级幕僚陈布雷等人也曾在此办公。

现为全国重点文物保护单位。



长江路 292 号总统府地下设施



总统府防空洞位于长江路 292 号。大院共发现 5 个防空洞和地下室：1. 位于子超楼东侧，建于 1934 年，与子超楼有廊相接，主体为 2 层钢筋混凝土浇筑，顶部厚数米，水、电、通风设施一应俱全，是专为主席而建的。2. 在原参谋本部南办公楼西侧，入洞口有一扇大铁门，现里面有积水无法深入。3. 位于行政院南楼南侧，与此楼相通。4. 在孙中山起居室小 2 层楼前，面积 20m²。5. 在熙园门口的“鲤鱼跳龙门”小山下，入口处为瓶形小门，隐蔽不易被发现。

现为全国重点文物保护单位。

长江路 292 号行政院办公厅办公楼



行政院办公厅办公楼位于长江路 292 号。共南北 2 幢，与行政院大门同一中轴线。北楼建于 1928 年，是行政院直属机构办公处，西式楼房，高 2 层，混合结构，青砖砌筑，清水外墙，坡面屋顶，灰色平瓦，外墙已用水泥粉刷。南楼建于 1934 年，其质量明显好于北楼，钢门钢窗，大开间办公室。这里是行政院院长、副院长以及秘书长、政务处、办公厅的办公处。2 楼西北 1 间是院长室，西南 1 间是副院长室。

现为全国重点文物保护单位。



长江路 292 号国民政府主计处



国民政府主计处办公楼建于 1935 年，建筑面积 2473 m²，上、下 2 层回字形楼房环绕成一方院落，为典型的民国建筑。

国民政府主计处负责中华民国政府岁设计、会计、统计工作，以统计资料作为编制施政计划与预算依据并作为事后的考核，使设计、执行、考核三者相互结合，称为主计体系，并以主计总处为中心。

现为全国重点文物保护单位。

白下路 257 号国民政府审计部



国民政府审计部位于白下路 257 号,中共南京市委党校内。现有钢混结构大楼 2 幢,前幢 4 层,后幢 3 层,成直角相连。1937 年审计部已在此建楼,后毁于日军炮火。汪伪时期,此处一直荒废。现存楼房是抗战胜利后重建。

1931 年国民政府明令在此成立审计部。1947 年后在此办公的审计部职员近 500 人,主管人称部长,后改称审计长。

现为南京市文物保护单位。

中山东路 128 号国民政府财政部



国民政府财政部位于中山东路 128 号(原 164 号),国民政府财政部(经济部)当年的房屋至今还保存有 10 幢 425 间,建筑面积 10268.8m²,均为馥记营造厂承建。其中最主要建筑有 2 幢:一幢办公大楼(现编号为 31 号楼),建筑面积 2363m²,钢混结构,西式建筑;另一幢是财政部长官邸(现编号为 11 号楼),建筑面积 739m²,砖木结构,高 3 层,大门正中有一半圆形门廊,先后为财政部长宋子文和孔祥熙的官邸。

现为南京市文物保护单位。