

*Japanese Modern  
Flower Design*

日式  
现代  
花艺

「日」片仓凤美——著



# 花艺 名师讲堂

*The Floral Class*

北京科学技术出版社

# 花艺名师讲堂

——日式现代花艺

[日] 片仓凤美 著

 北京科学技术出版社

## 图书在版编目 (CIP) 数据

花艺名师讲堂——日式现代花艺 / (日) 片仓凤美著. — 北京: 北京科学技术出版社, 2017. 4

ISBN 978-7-5304-8720-4

I. ①花… II. ①片… III. ①插花—装饰美术—日本 IV. ①J535.1

中国版本图书馆 CIP 数据核字 (2016) 第 282902 号

## 花艺名师讲堂——日式现代花艺

---

作 者: [日] 片仓凤美

策划编辑: 孙 爽

责任编辑: 王 晖

责任印制: 李 茗

图文制作: 北京八度出版服务机构

出 版 人: 曾庆宇

出版发行: 北京科学技术出版社

社 址: 北京西直门南大街 16 号

邮政编码: 100035

电话传真: 0086-10-66135495 (总编室)

0086-10-66113227 (发行部) 0086-10-66161952 (发行部传真)

电子信箱: [bjkj@bjkjpress.com](mailto:bjkj@bjkjpress.com)

网 址: [www.bkydw.cn](http://www.bkydw.cn)

经 销: 新华书店

印 刷: 北京捷迅佳彩印刷有限公司

开 本: 787mm×1092mm 1/16

字 数: 145 千字

印 张: 8.75

版 次: 2017 年 4 月第 1 版

印 次: 2017 年 4 月第 1 次印刷

ISBN 978-7-5304-8720-4/J·175

---

定价: 49.80 元



京科版图书, 版权所有, 侵权必究。  
京科版图书, 印装差错, 负责退换。

# 序一

## 草木有本心

“哇，插花竟然如此简单！”

在“孚美花尚”六周年花艺设计展上，一位学员在获奖之后兴奋地喊出，而她刚刚接触花艺才三个月。而我明白，这正是凤美老师一直以来想要向爱花之人传递的一个理念——花艺其实离我们很近。

在这场美轮美奂的花艺时尚盛宴上，我被一个没有获奖的花艺作品吸引住了，尽管花材普通而简单，但是它瞬间吸引了所有在场人的目光，花的色彩和构图体现出一种“地球村”的感觉，原来这是凤美老师亲手制作送给学生的作品。她深情地看着这个花艺作品中的每一朵花和枝条，想通过它告诉我们：其实爱的情感是特别广泛的。在地球上有一种能量叫作“爱”，因为有爱，才有万物生长；因为有爱，世界才有和平、文明。花朵绽放时的状态跟人类家庭中的爱是非常相似的，每一种花和枝条都代表了我們其中一员，凤美老师用这个作品表达了对学生的爱。我突然理解了为什么凤美老师不动声色地经营花店六年之久，会有这么多的花艺追随者。大隐隐于市，这里就是她的花艺桃花源。凤美老师之所以有这种安静如水又坚定如山的专注，在我看来是因为她有三心：一曰，本心；二曰，初心；三曰，匠心。

唐代诗人张九龄有一首诗《感遇十二首·其一》：

兰叶春葳蕤，桂华秋皎洁。  
欣欣此生意，自尔为佳节。  
谁知林栖者，闻风坐相悦。  
草木有本心，何求美人折！

不论是春兰葳蕤还是秋桂飘香，不论是樱花雨落抑或是银杏叶黄，这些令人心动的瞬间，其实都是自然的脉搏、草木的本心。凤美老师讲花艺的心法奥

义在于“取于自然，学于自然，返于自然”，这正是对草木本心的尊重和敬畏。人与草木，同为天地间一时的生命。花开如赞礼，不分尊卑贵贱，纯粹而美丽，人皆爱之，此为本心。

所谓初心，应是对花艺最初的热爱。推而广之，是对美、对生活、对生命的热爱。

我也见过一些所谓的“专业”花艺师，在行业里出名后，作品反而变得张牙舞爪、哗众取宠，就是因为他们迷失了，忘记了自己所从事的这项美丽事业的初心。

这也让我想起了去年在柏林花艺世界杯现场，我与几位获奖花艺师交流时的感受，几乎每一位获奖者都会异口同声地告诉你走到花艺巅峰的秘诀是：享受插花的快乐！

插花有基本的技法和规律。疏密区隔，俯仰呼应，虚实结合，错落有致，花艺从心而发，但插花的过程绝不是胡来，需要修习一些基本的技法和规律。凤美老师可以用简单的语言让学员获得便捷的技巧，凭借的就是几十年来专注于花艺的匠心。

现代生活的紧张节奏，让我们总是试图去寻找一种事物，能让我们放松下来。而花艺就是一种不错的选择，千姿百态的花材经插花人的精心创作，变得春色撩人，诗意盎然。

花艺是一种流行的“世界语言”，快乐是一种无穷的力量，通过花艺来创造快乐、传递爱心，让更多的人生活中充满鲜花充满爱，就是凤美老师留给我的印象，她希望通过这本书能够让大家享受插花的快乐。

我很开心把这本书推荐给大家，特别推荐给那些对花充满热爱，却是初次



接触花艺的人们。这是一本值得带在身边经常翻阅的书，也是一本不仅可用于学习花艺，还能从中品味美丽芬芳的书，我相信这本书会受到广大读者的喜爱。书中充满了鲜花、充满了爱，能够让花艺初学者获得满满的自信和便捷的技巧。从每一页中我都能够读到这本书的作者对花艺的爱、对自然的爱和对自已学生的爱，这种爱充满了正能量，正是这种爱，会让一个初学者在花艺探索的道路上感到无所不能。

最初我收到邀请写序的时候，很想找一个“合适”的理由谢绝这个邀请，但是当拿到书的初稿时，我刚刚翻阅几页就被这本书中的各种花艺技巧和手法感动了，原来花艺可以如此的简单！艺术总是给人一种高深莫测的感觉，所以很多人都会用羡慕的眼光看着花艺师的作品，然后对自己说：“我如果能够做到这样的作品就好了！”，但永远不去动手尝试。很多人认为自己的基础太差，既不懂绘画也不懂艺术，还不懂园艺，怎么能够做出美丽的花艺作品呢？然而这本书可以给初学者自信，为那些没有花艺基础的爱好者打开步入花艺殿堂的大门。

这也是凤美老师希望通过这本书传递给大家的。

鲜花扮靓生活、让世界充满爱，从现在做起，让花艺走进家庭，让生活充满鲜花，也从我做起，从这本书开始。

中国花协零售业分会会长

刘红梅

2016年10月

## 序二

值此书籍出版之际，我非常感动，首先表示衷心地祝贺！

记得当年，凤美来到我的工作室时，她眼里闪着光芒，满怀对花艺的热爱，对学习认真执着。

多年之后，她在北京成立了自己的工作室（Art Studio Fumi&Flowers），以不懈的努力，在花艺道路上执着追寻花艺梦想。每当想到这些，我总是由衷地感动，并且热泪盈眶。她以对插花艺术真挚的热爱和追求以及充满自身个性的作品，承担着日式花艺设计原本的使命。

我相信通过这本书，可以让更多的人了解到，插花艺术是与我们的生活密切相关的艺术，可以滋润和丰富我们的生活，可以滋养我们的身心，也会让大家认识到，插花艺术是丰富多彩的、具有无限可能性的艺术，值得我们去不断地学习和探索，同时享受其中的快乐！

真诚期待凤美在今后的花艺设计道路上更加活跃，同时真诚期待着中国花艺界不断发展。

更希望中日之间今后在花艺设计领域有更多更密切的交流与合作！

日本花协前副理事长、元老级讲师

西井孝子

（TAKAKO NISHII）

2016年9月

# 前言

我写这本书的初衷，是想向大家传递一种生活美学——享受插花的快乐。

花道也好，插花艺术也罢，都绝不是一个孤高的领域，但也绝对是一个值得我们真诚探索的世界。

这个世界上，最神圣的莫过于“自然而然”的美。自然界所固有的美丽，纯粹而神圣，而人类对于美的创造只不过是发现了这些美而已。插花的美好就在于此，一枝一朵皆是一个神秘丰富的“小星球”，当我们能用心欣赏眼前的每枝花时，那么学习插花艺术也就算入门了。

无论我们的手是灵巧还是笨拙，只要真诚地付出，作品中就可以看到创作者的“灵魂”，这样的作品才能称作是一个“活的”作品。

所以，放下所有偏见，从身边最常见的花材用起，用诚意浇灌，用技法呈现，相信时间是最好的见证人，每个人都会收获属于自己的个性花艺。

花，本来就是美的，一个孩童采一枝花在手中，便也是一道风景。

这个朴素的世界也是美的，有花相伴，更是莫大的奢侈。

爱美是我们的天性，因为每个人的心中都开着一朵纯洁的花，需要感受阳光雨露，需要被欣赏歌颂。花艺，便是让这种美绽放的钥匙，让每个人心中的那朵花，找到通往光明的灯塔。

花艺之道，用心即可领悟，用爱即可通达。

一朵花、一个人，换一种角度重新审视一次，会获得截然不同的体会。换一个姿态，寻找花与你我之间相通的语言。

希望大家通过这本书，重新观察身边的每一朵普通的花、每一个普通的花器。

希望这本书是一个花艺入门的指引，大家可以打开这扇门，找到另一个自我，另一种快乐。



# 目录

Contents



## Part 2

### 作品讲解 / 25

#### 居家实用花艺

组群与节奏 / 26

清凉睡莲 / 28

一匙美味 / 30

赤色诱惑 / 32

芍药瓶插 / 34

快乐对饮 / 36

## Part 1

### 花艺设计的基础知识 / 1

花艺设计的基本要求 / 3

#### 色彩搭配 / 4

曼赛尔色相环 / 4

配色的基本技巧 / 5

基本插法与几何布局 / 9

#### 基础技能 / 10

铁丝技巧 / 10

按照植物素材形状分类 / 16

按照植物素材生长形态分类 / 18

#### 工具 / 20

使用工具的分类 / 20

其他工具 / 21

水切的分类 / 22



一叶小宇宙 / 38

维他命色彩的花束 / 40

日式应季大插花 / 42

绚丽中秋 / 44

#### 基本造型与插法

盛情小船 / 46

圆形插花 / 48

迷你三角形桌花 / 50

自然的印象与表达 / 52

水平小桌花 / 54

时尚花束 / 56

迷你小水滴新娘手捧 / 58

夏日阳光 / 62

“形与线” / 66

小河两岸 / 68

单面礼品花束 / 70

圆形新娘手捧花 / 74

### 节日礼品花艺

母亲节——给妈妈的礼物 / 76

精品创意小花束 / 78

情人节礼品花盆 / 82

纪念日的餐桌花 / 86

时尚鲜花胸花 / 114

小小礼品盒 / 116

小小多肉礼品插花 / 118

创意小花篮 / 121

## Part 3

## 作品展示 / 123



小小圣诞树 / 88

欢乐万圣节 / 90

礼品与花艺 / 92

元旦花艺 / 94

### 创意花艺

画框花艺 / 96

书案谐音 / 100

午后兰香 / 102

书卷情谊 / 104

蒲棒的平面桌花 / 108

鲜花项链 / 112





# PART 1

## 花艺设计的基础知识

本章介绍了花艺设计相关的知识，旨在带领读者入门，为制作花艺作品提供支撑及参考。

## ◎ 概念

插花艺术，是指以花卉为中心，运用花、枝条、叶子等植物素材进行创作与表达的造型艺术。

插花艺术设计是运用花卉这种天然的、有生命的素材，创作富有个性魅力的作品。

## 日式现代花艺：

### ◎ 理论依据

花艺设计作为一种特殊的艺术设计，同样具备一般艺术设计所包含的造型要素与秩序。

### ◎ 主要的造型标准

#### 1. 几何学形态

花艺造型的基础造型标准大致有圆形、三角形、圆锥形、方形、月牙形、S形等。

#### 2. 以突出素材美为目的的造型

认真观察素材的形态、动感、质感等个性要素，以突出素材美为造型目的，进行设计制作。

#### 3. 自由造型

即兴地、自由发挥去表达作者创作思路的作品。

#### 4. 抽象表达的造型

像绘画、雕刻等的造型，运用植物素材表达作者内心情感或者抽象思维的设计。

#### 5. 立体塑造

主要指运用植物素材塑造人工的立体造型。

# 花艺设计的基本要求

## \*目的

明确设计的目的：何时、何地、有什么用途。

## \*焦点花或焦点区域的形成

焦点可分为构造上的焦点和视觉上的焦点。

构造上的焦点，其位置或范围主要取决于几何造型的“重心点”或中央部分。

视觉上的焦点是指在观赏作品时，视觉上的重要区域或中央部分。

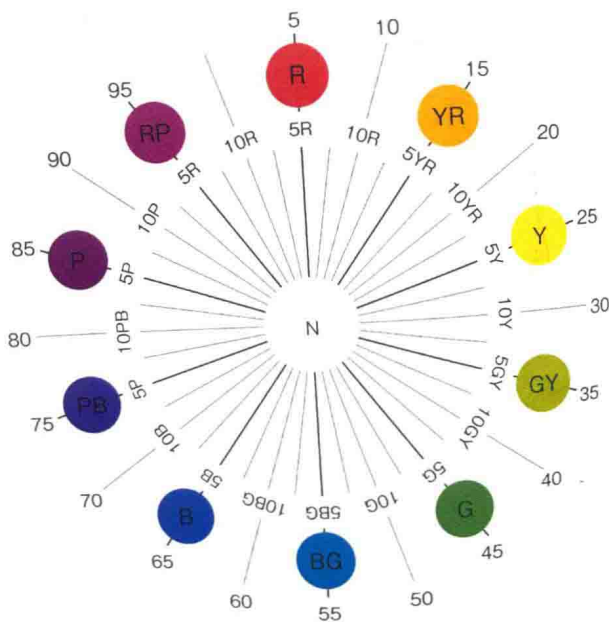




# 色彩搭配

要了解配色的技巧，首先要简单了解色彩的基本知识

## 曼赛尔色相环



上图为十色相的色相环，还可做成十二色相或二十四色相等色相环。在色相 & 色调 (Hue&Tone) 体系中，十色相分别指：红色 (Red)、橙色 (Yellow Red)、黄色 (Yellow)、黄绿色 (Green Yellow)、绿色 (Green)、蓝绿色 (Blue Green)、蓝色 (Blue)、蓝紫色 (Purple Blue)、紫色 (Purple)、红紫色 (Red Purple)。

色相环是由原色、二次色和三次色组合而成，色相环中的三原色是红、黄、蓝，在环中形成一个等边三角形。二次色是橙、紫、绿，处在三原色之间，形成另一个等边三角形。黄绿、蓝绿、蓝紫和红紫四色为三次色，三次色是由原色和二次色混合而成。

花艺设计色彩的调和都是由三种基本颜色按照不同的比例调和而成，配色的 90% 都可以依据此原理，学习者要在自身的实践中以及对色彩的感知中去理解这种原理。

*Pink*

粉

同一调和（同一色相的色彩组合）



## 配色的基本技巧

比如粉色系



同一色彩的搭配也是很常用的色彩搭配方法之一。选择色相相同的颜色，比如上图的粉色，色相不变，色彩的色调有变化，配色时可以适当考虑变化的幅度，幅度越大，色彩间对比度越会加强。



# Yellow

黄

类似调和（色相环中左右邻近色彩的组合）



类似调和时最常用的配色方法如上图所示，选择色相环中 $60^{\circ}$ ~ $90^{\circ}$ 范围内的邻近色彩相互组合，因为邻近的色彩之间相互有兼容色，这样的搭配会看起来既和谐又富有变化。

# Purple

紫

类似调和



这也是一个类似色彩组合的图例，在这样的搭配中，粉色和紫色占50%以上比例，即我们通常说的“主色”，少量的则为“配色”。