




卓越学术文库

# 新的包豪斯理想

XIN DE BAOHAOSI LIXIANG

河南省高等学校哲学社会科学优秀著作资助项目

姚民义 姚婷 唐鼎 **编著**

 郑州大学出版社



卓越学术文库 ■

# 新的包豪斯理想

XIN DE BAOHAOSI LIXIANG

河南省高等学校哲学社会科学优秀著作资助项目

姚民义 姚 婷 唐 鼎 编著

 郑州大学出版社  
郑 州

## 图书在版编目(CIP)数据

新的包豪斯理想/姚民义,姚婷,唐鼎编著. —郑州:  
郑州大学出版社,2016.12  
(卓越学术文库)  
ISBN 978-7-5645-3659-6

I. ①新… II. ①姚…②姚…③唐… III. ①教育思  
想-研究-德国 IV. ①G40-095.16

中国版本图书馆CIP数据核字(2016)第309671号

郑州大学出版社出版发行

郑州市大学路40号

出版人:张功员

全国新华书店经销

新乡市豫北印务有限公司印制

开本:710 mm×1 010 mm 1/16

印张:13

字数:250千字

版次:2016年12月第1版

邮政编码:450052

发行电话:0371-66966070

印次:2016年12月第1次印刷

---

书号:ISBN 978-7-5645-3659-6

定价:38.00元

本书如有印装质量问题,请向本社调换



<b>第 1 章 包豪斯设计教育思潮综述</b> .....	1
1.1 20 世纪德国设计教育发展的简要回顾 .....	2
1.1.1 德意志近代高等教育的形成 .....	11
1.1.2 高等艺术教育的改革 .....	13
1.1.3 艺术与技术的统一 .....	17
1.1.4 艺术与科学和技术的结合 .....	20
1.1.5 科学与艺术的统一 .....	22
1.1.6 系统设计的确立 .....	23
1.1.7 优良设计的原则 .....	26
1.2 功能主义、理性主义、科学主义和存在主义对德国设计教育发展的影响 .....	29
1.2.1 功能主义对德国设计教育发展的影响 .....	29
1.2.2 理性主义对德国设计教育发展的影响 .....	34
1.2.3 科学主义对德国设计教育发展的影响 .....	41
1.2.4 存在主义对德国设计教育发展的影响 .....	46
<b>第 2 章 包豪斯教学</b> .....	49
2.1 包豪斯的思想源泉和社会历史背景 .....	51
2.2 包豪斯的理想 .....	55
2.3 包豪斯基础阶段(1919—1923) .....	61
2.4 包豪斯巩固阶段(1923—1928) .....	68
2.4.1 金属工艺作坊的成就 .....	72
2.4.2 基础课程的完善 .....	75
2.4.3 现代主义先锋派观念的汇集：“包豪斯丛书”的编辑 .....	80

2.5	包豪斯瓦解阶段 .....	84
<b>第3章</b>	<b>包豪斯教育理念在北美的的发展</b> .....	90
3.1	阿尔伯斯在黑山学院及耶鲁大学设计系 .....	92
3.1.1	阿尔伯斯在黑山学院 .....	92
3.1.2	阿尔伯斯在耶鲁大学设计系 .....	99
3.2	格罗皮乌斯在哈佛大学建筑系 .....	104
3.3	密斯与伊利诺伊理工学院建筑系 .....	108
3.4	莫霍利-纳吉创建“新包豪斯”及芝加哥设计学院 .....	111
3.4.1	艺术与科学和技术整合的教学定位 .....	113
3.4.2	广阔视野:《动态视觉》 .....	121
3.4.3	设计教育中的通识教育 .....	128
3.4.4	设计是一种态度 .....	134
<b>第4章</b>	<b>乌尔姆设计教育思想</b> .....	153
4.1	二战后德国社会对于教育中设计问题的关注 .....	154
4.2	乌尔姆设计学院教育思想的形成 .....	157
4.2.1	新的教育理念(1947—1953) .....	157
4.2.2	一个新包豪斯(1953—1956) .....	159
4.3	乌尔姆设计学院的设计教育特色与发展 .....	163
4.3.1	设计与科学(1956—1958) .....	163
4.3.2	规划狂(1958—1962) .....	168
4.4	乌尔姆设计学院的关闭及教育思想在世界范围的传播 .....	169
4.4.1	乌尔姆模式(1962—1966) .....	169
4.4.2	挣扎与失败(1967—1968) .....	172
4.4.3	乌尔姆教育思想的传播 .....	173
<b>第5章</b>	<b>包豪斯设计理念在美国、德国的传承</b> .....	176
5.1	20世纪中后期以来包豪斯理念在美国设计界的影响力 .....	177
5.2	20世纪后期以来的德国设计教育概况 .....	184
5.3	结语 .....	191
<b>参考资料</b>	.....	194
<b>后记</b>	.....	203

## 第1章

# 包豪斯设计教育思潮综述



谈论现代设计总是绕不开包豪斯,时至今日,许多优秀的设计都或多或少地受到了包豪斯的影响。本书通过对包豪斯设计教育发展过程及其影响的梳理和研讨,可以从中找到现代设计发展的规律和趋向,同时也能够发现一些潜在的问题。从德国一战前后及美国和德国二战前后重建设计教育的发展轨迹中,探讨包豪斯教育思想及设计理念在国家经济、社会、文化变革思潮中的特殊位置。比如,两次世界大战前后之设计教育中的有些思想本不原发于德国,但经过国家间的交流与传播,很多设计思想却在德国扎根、壮大,直至又散播于世界各地,包豪斯和乌尔姆设计学院正是体现这一特色的最好代表,乌尔姆设计学院包含了当时西方设计界在战后对设计理论、实践和问题探索的整体轨迹。历史鉴照着未来的方向,也给后人提供了面对问题的勇气<sup>①</sup>。作为断代史的研究,现代设计教育的历史本身还不足一百年,但是如果不在世界近现代发展史的较长时期的框架之下,我们就无法看清它的全貌,对其思想的来源与影响就无法做到全面而审慎的考量。如当我们把目光集中在人、事件和思想上时,产生的肤浅认识及印象往往就是穆特修斯、格罗皮乌斯、包豪斯催生了设计上的标准化、机器美学、现代主义风格与社会民主主义思想。其实我们应该在更广泛与深远的社会语境中去

<sup>①</sup> 徐昊:《乌尔姆设计教育思想研究》,中央美术学院博士学位论文,2010年。



寻找,是什么样的物质基础造就了他们。这样的观点也就是布罗代尔的史学观<sup>①</sup>,人们现实的物质生活、各种各样的生产与形形色色的交换才是最有力量的暗流,也正是这些暗流的涌动撞击才生成了作为浪花的历史事件、运动与人物、思想。<sup>②</sup>人们通常会把包豪斯认定为现代设计的起源,而在事实上,早在德意志制造联盟,以及贝伦斯、密斯、格罗皮乌斯等人在德国塔姆斯塔德(Darmstadt)建立了“艺术家聚居区”(Kunst Kolonie)、在斯图加特(Stuttgart)住宅博览会上的“单元住宅”以及在汉诺威的法古斯鞋楦厂设计的工厂大楼等建筑设计实践都早于包豪斯,1919年成立的包豪斯是结果,而非开端,作为历史的浪花而出现的包豪斯,有着之前长达近百年的社会、经济、文化、工业的暗流涌动。

## 1.1 20世纪德国设计教育发展的简要回顾

工业革命是资本主义生产从手工工场阶段向大机器工业阶段的过渡,工业革命是生产技术的根本变革,同时又是一场剧烈的社会关系的变革,因而,工业革命打开了一个新的维度——科学和技术通过机械化进入人们的日常生活与工作。随着社会的富足和大众化消费的需要,商业得到很大发展,设计成了工业过程及劳动分工中的一个重要专业和日常生活中的一项重要内容,因此,设计的思潮发生转变。在整个19世纪,机械化一直是人们

---

<sup>①</sup> 法国历史学家费尔南德·布罗代尔(Fernand Braudel, 1902—1985)认为历史时间可以分为长时段、中时段和短时段。这三种时段处在历史运动的不同层次,有着各自不同的特征和作用。研究总体的历史,就不能仅仅停留在政治、军事和外交等层面的短时段,而要重视经济社会文明等层面的中时段,更要重视地理环境等层面的长时段。短时段可以称为个人时间,是转瞬即逝的时间,短时段的历史也就是事件的历史;中时段可称为社会时间,也是局势的历史;长时段可称为地理时间,是一种缓慢流逝、有时接近于静止的时间。对社会历史发展起决定性作用的是长时段历史,只有在长时段中才能把握和解释一切历史。

<sup>②</sup> 清华大学美术学院中国艺术设计教育发展策略研究课题组:《中国艺术设计教育发展策略研究》,清华大学出版社2010年版,第342页。



讨论设计理论与实践问题的焦点。人们一方面为机制产品寻求一种合适的美感,另一方面也在思考机器对社会各方面带来的影响。在对机器作用的回应中,出现了诸多设计理念和设计改革运动(包括英国工艺美术运动、德意志制造联盟、包豪斯等)都是试图在工业化生产体系与设计师的个性,以及艺术与技术之间寻找一种平衡和联合。经过英国工艺美术运动、新艺术运动和德意志制造联盟等先驱们的相继努力,艺术与工业的关系在包豪斯时期得到了较为理想的定位,“艺术与技术的新统一”具有划时代意义,开了现代主义设计运动的先河。它不仅力图改革现代社会的物质外观,并且还致力于改造人们的生活方式。

1919年4月1日,德国一批现代主义的建筑师和几个表现主义的画家建立了包豪斯设计学院(图1-1)。这所学院起初在办学宗旨上强调的还是50年前英国工艺美术运动所坚持手工艺的内容,但其随后进行的则是史无前例的设计教育大改革。它第一次将各艺术门类在教学上相互打通,学生可以自由选择自己专业以外的课程,并且从教学观念上,它第一次将设计提升到与传统艺术同样的高度。它的重大意义在于:一、建立了基于科学基础上的新教育体系,强调科学的、理性的和逻辑的工作方法和艺术表现的结合;二、强调集体协作的工作方式,用以打破艺术教育的个人主义门户范围,为企业工作奠定基础;三、强调标准化,用以改造艺术教育造成的漫不经心的自由化和非标准化;四、把在设计上一向流于外观装饰的教育重心转移到解决问题上去,有机处理功能与形式的关系,为现代设计树立了切实可行的原则;五、开创了各种工作坊,依据实验场地实习所获得的手工艺训练,在于要求学生掌握一切工业生产所必需的基础知识与技能;六、创造了基础课,从而建造了现代设计教育的基本构架。



图1-1 德绍包豪斯校舍(1925年)

包豪斯的建立,标志着德国人对现代设计认识的进一步深化并日趋成熟。包豪斯建校14年,共培养学生1200多名,并出版了设计教育丛书一套14本。在这14年中,包豪斯的师生们设计制作了一批对后来有着深远影响



的作品与产品,并培养出一批世界第一流的设计家,其办学理念与课程设置被世界各国多数艺术院校借鉴沿用至今,被称为“现代设计的摇篮”和“设计教育的里程碑”。

包豪斯的教育理念给现代设计与教育奠定了坚实的基础。1933年包豪斯被迫关闭之后,大批包豪斯教员与学生逃亡到美国避难,也把现代设计的整套体系及先进的设计教育模式从德国带到了美国,开始为美国培养本土设计人才,从理论与实践两方面提升了美国现代设计水平:格罗皮乌斯在哈佛大学担任设计研究院院长30年;密斯在伊利诺伊理工大学建筑系担任系主任30年;莫霍利-纳吉在芝加哥建立了“新包豪斯”(芝加哥设计学院,之后并入伊利诺伊理工学院);阿尔伯斯在北卡罗来纳州的黑山大学和耶鲁大学艺术设计系主持平面设计教育。这些人的贡献在于推广了德国人的设计体系,把现代主义设计经由美国而推广到世界各地,成为国际标准的设计教育体系之一。现代主义在欧洲的包豪斯那里,还带着强烈的社会主义民主运动色彩,旨在把设计的服务方向从为上层社会服务转向为社会大众服务,而现代主义到了美国之后,因为社会环境的不同,现代主义不再具有政治性,更以形式为结果。现代主义迅速与产业领域相结合,体现在工业产品的各个方面。在设计风格上,具有形式简单、反装饰性、强调功能、高度理性化、系统化和理性化的特点。在设计实践中,美国设计终于在二战前后回归到了沙利文在半个世纪之前提出来的“形式服从功能”的理念。当初传入美国的国际主义风格也真正成了国际主义的,在西方各国甚至日本等地方受到了追随。

二战后的设计教育走向了多元化。德国人开始重新振作自身的设计事业和设计教育事业,这种愿望的背景是复杂的,一方面,德国人希望能够通过严格的设计教育来提高德国产品的设计水平,为振兴德国战后凋敝的国民经济服务;另一方面,则出于他们感伤于德国兴起的现代主义设计在二战之后的美国已经造成了与初衷不同的变化,原本设计应该首先考虑为国民的利益服务,而不仅仅是商业利益,为大众而设计的宗旨到美国以后却产生了质的变化,致使现代主义设计思想成为流行的“国际主义”风格,成为商业营销工具。为此,德国设计界的一些精英人物痛感设计事业的原则被美国商业市场篡改,因而有必要重新建立包豪斯式的实验中心,以严肃的包豪斯设计体系来扭转被美国的商业主义设计歪曲了的现代主义设计,把设计作为一门人文学科进行系统地研究,把成果传授给下一代的设计师,从而达到提高德意志民族和德国物质文明总体水准的目的,因此,经过他们的努力,终于在1953年建立了欧洲二战后最重要的设计学院——乌尔姆设计学院(图1-2)。乌尔姆设计学院较之包豪斯对现代设计理论和方法的科学系统



性有着更大的贡献。

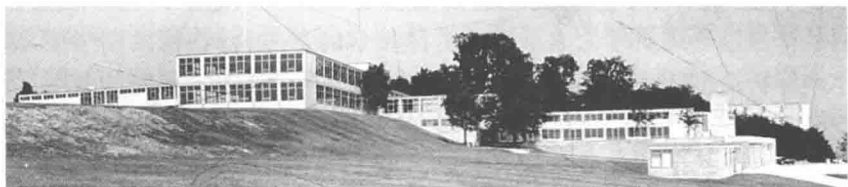


图 1-2 乌尔姆设计学院(1955 年)

乌尔姆很早就接受了工业化世界这一现实,并使之与自己的教学活动和设计实践联系起来,这种密切的联系促进了产品的发展。后期的乌尔姆设计观念扩展到产品设计的许多领域及大众传媒和大批量生产之中,在设计与社会实践的结合方面获得了真正的成功,它对现代工业设计在二十世纪后期的发展具有重大影响。但若从现实情况来看,乌尔姆的试验其实与社会当时的具体情况之间有很大差距,乌尔姆所体现的是一种战后工业化时期知识分子式的新理想主义,它虽然具有非常合理的内容,但是由于过于强调技术因素、工业化特征、科学的设计程序,因而没有考虑甚至是忽视人的基本心理需求,设计风格冷漠、缺乏人格、缺乏个性、单调。

乌尔姆模式的较大贡献在于建立了面向现代制造业需求的设计教育体系,体现在科学系统的课程体系与设计方法学的应用上。乌尔姆建立了从基础技能训练、理论研究到设计实践的完备的课程体系,而其中又以实验性和跨学科为其模式的显著特点。乌尔姆致力于开拓新的设计领域,例如1961年由布鲁斯·艾舍(Bruce Archer)提出的设计方法论。他的设计方法论是将产品设计视为工程设计的统筹理论,试图论证科学的实验和分析能够有助于设计的合理性。其重要性在于为实施和保证设计的结果提供了可靠依据,并导致了设计主题的可传达性和适于教学性。乌尔姆的设计教学在1956年以后开始朝着一个清晰的方向发展,除了色彩、形态等传统造型方面的课程,还设立了哲学、信息美学、符号学、工学、数学、控制论及许多基础科学与人文科学方面的课程。这种教育构想远远超出了传统欧洲工艺美术学校的范畴,将设计搭建成为横跨各种科学的“综合造型科学”,乃至“综合人类学”。意在给设计师灌输一个新的、更加谦逊和谨慎的角色定位,以培养未来的设计者具有合作精神和良好的协作能力。1955年至1956年的《乌尔姆简章》明确提出:“发展一件大量生产的产品,与设计一件手工艺品有不同的要求。设计师必须深入研究技术的实际状况,熟悉生产过程,并且持续地与技术人员、经济学家及使用者保持联系。”乌尔姆的视觉传达系同样是建立在一套新的哲学上的,其现代性体现在对平面设计的重新理解上,认为视

觉语言首先是准确、清晰地传达咨询的媒介,而不是形式自律的商业艺术。在教学中,注重培养学生对视觉造型语言建立整体的意识。同时创造性地吸纳了符号学等最新理论成果作为设计教学的参考,旨在帮助学生更系统、理性地分析造型语言的不同层面,从而掌握解决各种实际问题的有效手段。1955年的《乌尔姆简章》中写道:“人之间的相互理解,现在主要还是透过图式的信息发生的。例如经由相片、海报、符号,让这类信息具有合乎其功能的形式,并且为此创造出符合我们时代需求的方法,是视觉传达系的目标。”乌尔姆提出,易读且具效能的字体是尝试去适应人的书写与阅读习惯,而不是让字母排列得更加好看。这种现代性的视觉观念促成了1955—1960年间布劳恩公司的视觉形象在乌尔姆形成。艾舍与汉斯·古格洛特(Hans Gugelot)领导的工作小组为法兰克福布劳恩公司的新企业识别拟定出了基本的特征,其中包含了企业对社会、对客户的态度,并通过其产品、展览、图像、广告、语言及建筑的统一风格得到了清晰有效的传达。由此,设计教育与企业生产合作的模式和经验通过乌尔姆与布劳恩的关联而得以传播。这些专业教学目标和课程的设置,体现了乌尔姆强调理性、科学性和现代性的教育方针以及培养适应工业社会和媒体时代的新型设计人才的目标。

乌尔姆设计学院的最大贡献,在于它完全把现代设计(包括工业产品设计、建筑设计、室内设计、平面设计等)从以前似是而非的艺术、技术之间的摆动立场,坚决地、完全地移到科学技术的基础上来,坚定地从科学技术方向来培养设计人员,设计在这所学院内成为单纯的工科学科。

乌尔姆设计学院的目的是培养工业产品设计师和其他现代设计师,提高工业产品设计、建筑设计、平面设计等的总体水平。它首先从工业产品设计上开始进行教学改革实验,很快就扩展到平面设计和其他视觉设计范畴中。乌尔姆创立的视觉传达设计,是一个包含版面设计、平面设计、电影设计、摄影等许多与设计相关科目的松散的学科,学院对于视觉传达设计从科学性方面着手,把它变成一个极为科学、相当严格的学科。通过乌尔姆学院的努力,一种完全崭新的视觉系统—包括字体、图形、色彩计划、图表、电子显示终端界面等被发展出来,成为世界各个国家仿效的模式。

乌尔姆最有影响的社会实践是与德国布劳恩公司(Braun,又译作博朗或百灵,是德国最大的电器企业之一)的成功合作。布劳恩公司设计生产了大量优秀产品,并建立了公司产品设计的三个一般性法则,即秩序的法则、和谐的法则和经济的法则。在他们的设计中,通过把纷乱的现象予以秩序化和规范化,将产品造型归纳为有序的、可组合的几何形态设计模式,取得广种均施、简练和单纯化的逻辑效果(图1-3)。从此布劳恩公司不断发展,成了世界上生产家用电器的重要厂家之一(图1-4)。伴随着20世纪60年



代德国生产力的提高,发达的工业体系为现代设计的发展奠定了基础。乌尔姆的工业化发展思路与理性主义的设计导向,使得它与企业的合作如鱼得水。60年代与布劳恩公司的合作进一步确立了乌尔姆在设计教育方面的影响和地位,建立了战后德国现代设计发展的基本模式,同时也为德国产品质量的提高和国际地位的取得奠定了基础。就此,乌尔姆便将战前欧洲理想化的设计原则与战后美国以消费为主导的设计联系起来;将战前个人的艺术创作与战后以工商业利益为主导的团队设计联系起来;使设计与企业的经济利益和使用者的需求密切相关;通过研发、协调、控制等一系列手段与企业全面联合,从而在最大程度上实现了设计文化与商业的和解。<sup>①</sup>



图 1-3 multiquick 榨汁机,博朗出品(2012年)



图 1-4 博朗公司德国某一专卖店展厅(1999年)

<sup>①</sup> 高璐:《从包豪斯遗产到乌尔姆模式——乌尔姆与包豪斯关系的再思考》,《装饰》,2009年12期。

德国设计史上的另一个里程碑是系统设计方法的传播与推广,这在很大程度上也应归功于乌尔姆设计学院所开创的设计科学。系统设计的基本概念是以系统思维为基础的,目的在于给予纷乱的世界以秩序,将客观事物置于相互影响和相互制约的关系中,并通过系统设计使标准化生产与多样化的选择结合起来,以满足不同的需要。系统设计不仅要求功能上的连续性,而且要求有简便的和可组合的基本形态,这就加强了设计中几何化,特别是直角化的趋势。

乌尔姆的设计哲学在德国具有很大的影响力。人们从德国产品中处处可以看到这种新功能主义、新理性主义、减少主义的特征,虽然该学院在1968年因为财政问题关闭,但是它的影响却反而越来越大。不少学生和教员都成为大企业的设计骨干,他们把学院的哲学带到设计具体实践中去。德国在二战后的现代设计发展,为世界各国的设计提供了非常宝贵的观念和理论依据,同时也影响了欧美及日本等国。

1960年以来,西德经济进入高度成熟阶段,成为发达的工业国家。从此,西德设计终于放弃了与传统风格及手工艺的关联,而走向完全的现代时期。德国工业的发展,使设计也成为一个庞大的行业,出现了多数的设计协会、设计研究所和设计院校,提高了德国整体设计水准。

德国在1960年以来的设计观念的发展上,走着两种模式并存的发展道路。首先是理性观念普遍存在,在设计上强调秩序和逻辑,相信科学的方法是最优的方法;其次是社会伦理的观点,把重心放在设计可能造成的社会后果上,注重研究设计伦理的、社会的因果关系,强调设计必须造成良性的社会结果,而单纯实行理性主义的设计观念会造成不完整的设计面貌,则是不负责任的。

路易吉·克拉尼(1928—)(图1-5)自20世纪60年代起一直扮演着外来者的角色,在巴黎进修空气动力学之后,他开始将有机动态设计原则应用到范围广泛的产品上,包括家具、汽车和电器产品(图1-6)。他把自己看作是德国功能主义设计的反叛者,但他只在亚洲获得了承认。<sup>①</sup>

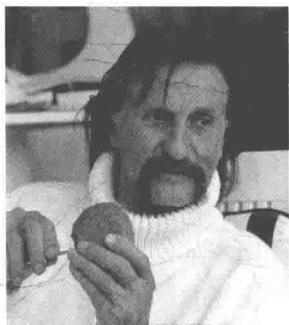


图1-5 路易吉·克拉尼  
(2003年)

<sup>①</sup> [德]伯恩哈德·E. 布尔德克:《产品设计——历史、理论与实务》,胡飞译,中国建筑工业出版社,2007年版,第80页。

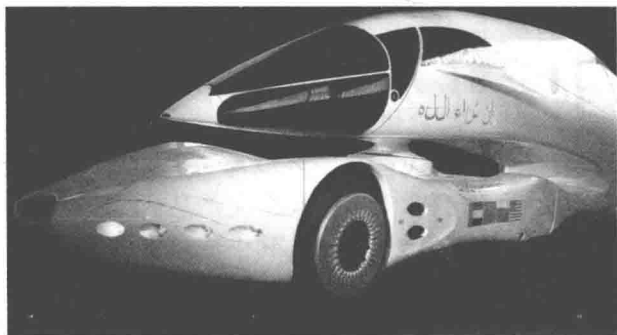


图 1-6 克拉尼设计的跑车(1980 年)

德国的企业在 20 世纪 80 年代以来面临进入国际市场的激烈竞争。德国的设计虽然具有高端品质,但在以美国“有计划的废止制度”为中心的消費主义设计原则造成的日新月异的新形式产品面前,则显得刻板、冷漠、单一和乏味。因此,出现了一些新的独立设计事务所,以为企业提供能够与美国、日本这些高度商业化的国家的设计进行竞争的服务。其中最显著的一家设计公司是青蛙设计(Frog Design),这个公司发挥形式主义的力量,设计出各种非常新潮的产品来(图 1-7),形成了位于功能主义简约派和后现代主义随意派之间的一种折中的设计风格,为德国的设计提出了新的发展方向。20 世纪 80 年代以后,德国的青蛙设计公司成为国际设计界最负盛名的设计公司,是德国在后工业社会信息时代工业设计的杰出代表。作为一家大型的综合性国际设计公司,青蛙设计以其前卫,甚至未来派的风格不断创造出新颖、奇特、充满情趣的产品。青蛙公司聚集了一群来自不同学科领域的专家,如设计、机械工程、材料和媒体等各方面,通常以群体合作的方式工作,同时尽可能地发挥个人的作用,目标是创造最具综合性的成果。1984 年青蛙公司为苹果设计的苹果 II 型计算机出现在《时代》周刊的封面,被评为年度最佳设计。从此,青蛙公司几乎与美国所有重要的高科技公司都有成功的合作,其设计被广为展览、出版,并成了荣获美国设计奖最多的设计公司之一。青蛙公司的设计既保持了德国传统的严谨和简练,又带有后现代主义的新奇、怪诞、艳丽,甚至嬉戏般的特色,在设计界独树一帜,在很大程度上改变了 20 世纪末的设计潮流。公司的业务遍及世界各地,包括 AEG、苹果、柯达、索尼、奥林巴斯等跨国公司。青蛙公司的设计范围非常广泛,包括家具、交通工具、玩具、家用电器、展览、广告等,但 20 世纪 90 年代以来该公司最重要的领域是计算机及相关的电子产品,并取得了极大的成功,特别是青蛙的美国事务所,成了美国高技术产品的设计最有影响的设计机构。

青蛙公司的创始人艾斯林格(Hartmut Esslinger)也因此于1990年荣登商业周刊的封面,这是自罗维1947年作为《时代》周刊封面人物以来设计师再次获得的殊荣。青蛙的设计哲学是“形式追随情感”(Form follows emotion),因此许多青蛙的设计都有一种欢快、幽默的情调,令人爱不释手。艾斯林格曾说:“设计的目的是创造更为人性化的环境”。青蛙的设计原则是跨越技术与美学的局限,以文化、情感和实用性来定义产品<sup>①</sup>。对于青蛙设计的这种探索,德国设计理论界是有很大的争议的,其中比较多的人认为:虽然青蛙设计具有前卫和新潮的特点,但是,它是商业味道浓厚的美国式的设计的影响产物,或者受到前卫的、反潮流的意大利设计的影响,因此,青蛙设计不是德国的,不能代表德国设计的核心和实质<sup>②</sup>。这个问题依然在争论之中,但有一点可以肯定的是青蛙公司在商业上是成功的。随着商业化进程的加快,部分德国公司开始采用一种折中的方法来解决这种矛盾:以德国式的理性主义为欧洲和本国市场设计工业产品;另外以国际主义的、前卫的、商业的原则为广泛的国际市场设计工业产品。



图 1-7 迪士尼儿童电脑与打印机,青蛙公司设计(1998年)

另外,德国工业设计的管理方法和组织形式等对各国的工业设计工作更有参考价值。如柏林国际设计中心,该设计中心成立于1967年,采用会员制形式,现有专职人员5名,其余为聘用设计人员。设计中心主要通过接受政府或大型企业的资助,专职从事艺术设计策划及组织举办工业设计成果展示。他们坚持以创新设计为原则,与大专院校合作,培训各类专业设计人才,并提供专项资金技术。此外,该中心还承担规划设计业务,如负责规划

① 王震亚、李月恩:《设计概论》,国防工业出版社,2007年版,第65页。

② 王受之:《世界现代设计史》,中国青年出版社,2002年版,第278页。





设计了新柏林国际机场管理系统整体方案,他们先后组织德国的七所院校及120多家企业事业单位参与研究。该项设计提倡创新与功能完善结合,一切从方便乘客出发,使设计贯穿了旅馆—途中—登机全过程。机场管理高度数字化、自动化,充分体现省时、省力、精确、清新、方便等特点,达到了实用与艺术相结合的世界一流水平,其设计过程也较完备地表现了工业设计原则与方法。<sup>①</sup>

### 1.1.1 德意志近代高等教育的形成

德国位于欧洲中部,东临波兰、捷克,南接奥地利、瑞士,西到荷兰、比利时、卢森堡、法国,北与丹麦相连并临北海和波罗的海,是欧洲邻国最多的国家。国土面积为357020.22平方公里,现有人口8233万。在古代欧洲,日耳曼人摧毁罗马帝国后建立了法兰克王国,至9世纪时,法兰克王国一分为三,西部为法兰西,东部法兰克王国包括萨克森、法兰克尼亚、巴伐利亚、土瓦本、图林根五个公国。919年,萨克森公爵亨利一世获得了东法兰克王国统治权,建立萨克森王朝,正式设立德意志国家。13世纪中叶,德意志帝国皇帝不再是世袭,而由封建贵族诸侯选举产生,以致各个诸侯邦国均有独立和绝对的权力;教会的势力庞大,教皇控制了德意志主教的任命权。意大利出现文艺复兴后,德意志南部地理位置临近的大量学生曾到意大利留学,之后他们也把人文主义思想带回,德意志人文主义的突出特征在于理性主义和宗教改革结合起来。

马丁·路德(Martin Luther)等宗教改革者都接受了深厚的人文主义熏陶,开始于1517年的宗教改革在人民的推动下发展成为一场社会运动。但宗教改革的结果形成旧教、新教、皇帝、诸侯以及国外势力绞在一起角逐,导致三十多年的战乱,从而加深了德意志的分裂。在德意志各邦国中,势力最强大的是普鲁士和奥地利,在德意志知识分子的民族主义观盛行的背景下,精英分子纷纷集中到普鲁士,争取德意志民族独立和自由,他们励精图治,厉行改革,发展经济,倡导教育,凝聚民族精神,使得普鲁士逐渐强大起来。到19世纪中期,普鲁士已成为欧洲强国,特别是在俾斯麦的铁血政策下,普鲁士的经济及军事力量十分强盛。普鲁士在1866年普奥战争中获胜,并于1871年打败法国,德意志终于实现了在普鲁士领导下的民族与国家统一,建立了联邦制的德意志帝国,史称第二帝国,拥有欧洲的经济、军事、文化和科技强权。1871年到1914年是德国完成工业化的经济转变的重要时期,在大约三十年的时间内,德国经历了英国用一百多年才完成的事情——将一个

<sup>①</sup> 韩冬楠、寇树芳:《工业设计概论》,冶金工业出版社,2010年版,第22页。





农业占统治地位的落后国家转变为一个现代高效率的工业技术国家。这只有现代日本的经济的发展可以相比<sup>①</sup>。在社会制度方面,19世纪80年代相继制定了广泛的社会保障法,从而使德国高等教育进入了又一繁荣时期。从马丁·路德的宗教改革开始,德意志的民族特征和思想文化正是在这样的历史背景中逐步塑造的,因而,德意志的教育形态与特征也是为这样的历史所决定的。伴随着国家的统一、经济的发展与社会的稳定,高等教育如虎添翼,进入一个扩展阶段。

德意志高等教育充分体现了自身民族和文化的特征,从康德(Immanuel Kant, 1724—1840)到洪堡,德意志的大学理念是较为完美的,如教养、学术自由和大学自治、教学与研究相统一,其重点在于德国大学把研究确立为近代大学的核心价值和功能标准。19世纪初,洪堡等人为国家构建了一套完整的教育制度,并着手从初等教育到高等教育的一系列改革,创建的柏林大学即是高等教育改革的重要产物,是在创造一种体现大学教育的新概念:其一,大学不是职业训练机构,而是基于科学的高等学校;其二,大学不同于注重传授知识的中小学,而是探究的场所;其三,大学不是专门化及追逐功利的会所,而是从事纯科学研究的圣殿。这种先进的教育理念、崭新的组织制度以及卓越的科学成就,建树了德国高等教育一个世纪的辉煌。

柏林大学产生了广泛的影响,其办学模式成为近代最广为接受的模式。然而,近代德国高等教育如果没有工业大学的发展,其影响可能会是有限的。19世纪中期后,德国近代工业和经济在国家主导下高速增长,因而迫切需把科研向应用方面转变,并与生产相结合。当时德国的义务教育基本完成,随即乃大力发展中等技术和职业教育,同时有一些高等技术学校和职业学校逐渐发展为工业大学(学院),如柏林工科大学的前身是1821年创办的柏林中央工业学校,1866年成为工业学院,1879年与柏林建筑学院合并,升格为柏林工业大学;汉诺威工业大学的前身是1831年成立的高等工业学校,1847年成为多科技术学校,1880年过渡为工业大学。1870年后德国的工业大学蓬勃兴起,很好地满足了科学技术、工业和社会发展的需要,是除洪堡式柏林大学外必不可少的又一种高等教育机构<sup>②</sup>。由于工业大学保证了德国对技术革命、工业发展与专业人才的需要,使得大学可以不去考虑国家和社会眼前的需要,而专心致力于纯粹的学术研究。随着自然科学的发展,科学研究在1900年之后开始成为独立的活动,这对高等院校是个挑战,

① [美]平森:《德国近现代史:它的历史和文化》(上册),范德一译,商务印书馆,1987年版,第300页。

② 刘海峰:《高等教育史》,高等教育出版社,2010年版,第369页。