



国家出版基金项目
NATIONAL PUBLICATION FOUNDATION

丰子恺全集

22
—— 美术卷二

海豚出版社





国家出版基金项目
NATIONAL PUBLISHING FOUNDATION



丰子恺全集

22 — 美术卷二

分卷主编——吴浩然
总主编——陈星

海豚出版社

图书在版编目(CIP)数据

丰子恺全集·美术卷·2 / 丰子恺著. -- 北京: 海豚出版社, 2016.4

ISBN 978-7-5110-2942-3

I. ①丰… II. ①丰… III. ①丰子恺(1898~1975) - 全集②美术 - 作品综合集 - 中国 - 现代 IV. ①C52
②J121

中国版本图书馆CIP数据核字(2015)第319415号

书 名: 丰子恺全集·美术卷二

作 者: 丰子恺

责任编辑: 吕 晖 李忠孝 梅 杰 边海玲 曹振中

美术编辑: 吴光前

责任印制: 于浩杰 王瑞松

总发行人: 俞晓群

出 版: 海豚出版社

网 址: <http://www.dolphin-books.com.cn>

地 址: 北京市百万庄大街24号

邮 编: 100037

电 话: 010-68997480 (销售)

010-68998879 (总编室)

传 真: 010-68998879

印 刷: 深圳当纳利印刷有限公司

经 销: 全国新华书店及各大网上书店

开 本: 16开

印 张: 13.25

字 数: 212千

印 数: 2500

版 次: 2016年10月第1版 2016年10月第1次印刷

标准书号: ISBN 978-7-5110-2942-3

定 价: 90元

版权所有 侵权必究

《丰子恺全集》编辑委员会

顾问：丰一吟 陈子善

总主编：陈 星

编委：叶瑜荪 刘 晨 朱显因 吴浩然 宋雪君
杨子耘 杨朝婴 陈建军 陈 星 俞晓群
瞿 红

（编委名单按姓氏笔画排序）

分卷主编：文学卷 陈建军

艺术理论艺术杂著卷 刘 晨

书信日记卷 杨子耘 杨朝婴

美术卷 吴浩然

附 卷 瞿 红

《丰子恺全集》出版委员会

顾 问：周明伟

主 任：俞晓群

副主任：吕 晖 李忠孝 朱立利

委 员：于立业 于浩杰 王瑞松 边海玲 朱 璐
吴光前 郑在勇 贾寅淮 顾羽佳 曹振中
梅 杰 董 锋

（出版委员名单按姓氏笔画排序）

执行编辑：梅 杰 边海玲

校 对：边海玲 孙时然 朱敬利 张 镛 李宏声
房 蓉 郝 娜 贾寅淮 梅 杰 董 锋
慕君黎

（校对名单按姓氏笔画排序）

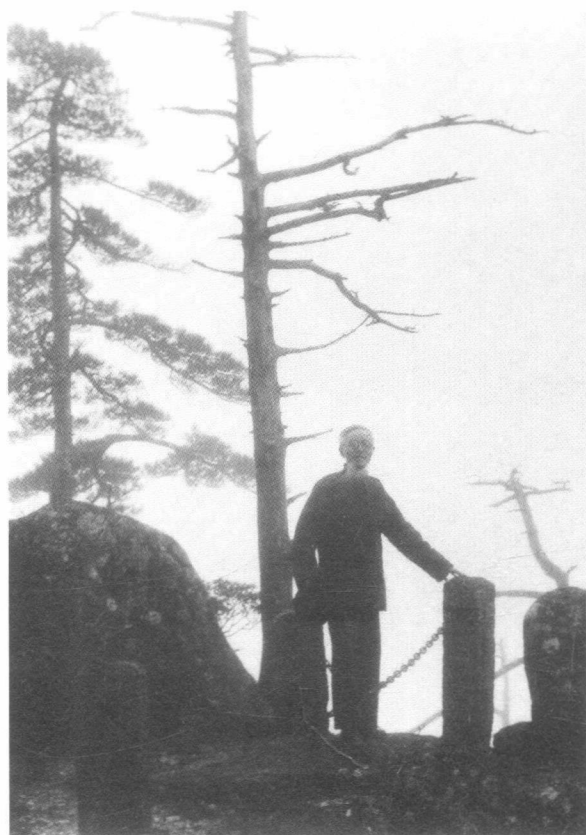
特邀美编：展凯凯 钱 辰



从日本归来时的丰子恺（约摄于 1921 年末）



丰子恺在黄山画速写（摄于1961年春）



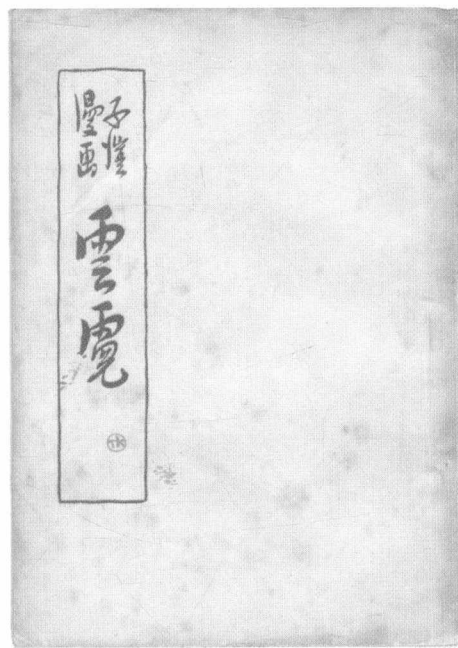
丰子恺在黄山枯木及栏杆旁留影（摄于1961年春）



儿童漫画



儿童生活漫画



云霓

來野樂柳青酒徒
遇門相覓醉相扶
朱門日教歌舞如有儂
家此樂無

子愷書



本卷说明

本卷收《儿童漫画》《儿童生活漫画》《子恺漫画——云霓》等画集3种。

《儿童漫画》，开明书店1932年1月初版，1933年9月再版。收漫画100幅。

《儿童生活漫画》，儿童书局1932年3月初版。收漫画36幅。

《子恺漫画——云霓》，天马书店1935年4月初版。收漫画60幅。

目录

儿童漫画	1
拉黄包车	3
取苹果	4
特别快车	5
喷泉	6
研究（一）	7
研究（二）	8
研究（三）	9
研究（四）	10
放风筝	11
背纤	12
杰作	13
兜风	14
抬轿	15
马儿	16
火车中（一）	17
火车中（二）	18
三臂独脚之姿	19
大字与中字	20
奇异的影	21
约伴	22
“一样大”	23
获利	24

自己恐吓·····	25
埋伏·····	26
负伤·····	27
罢工·····	28
小母亲（一）·····	29
小母亲（二）·····	30
小母亲（三）·····	31
小母亲（四）·····	32
慈母·····	33
眠儿歌·····	34
提携·····	35
“要！”·····	36
“糖汤！”·····	37
幼子与长孙·····	38
嘉兴之冬·····	39
无情之母·····	40
观剧·····	41
新刊·····	42
新玩具·····	43
新级长·····	44
倚门·····	45
“壁上不可写字！先生说的。”·····	46
“明天会”·····	47
两家的父亲·····	48
意匠·····	49
开火车·····	50
倚柱·····	51
火炉之旁·····	52
清明·····	53
劳动者·····	54
满载而归·····	55

接长人·····	56
十二岁·····	57
十二岁与五岁·····	58
纳凉·····	59
七夕·····	60
欣赏·····	61
棋·····	62
倾听·····	63
姊妹·····	64
小圃·····	65
无聊·····	66
二女印象·····	67
咖啡茶·····	68
糯米饭·····	69
肚痛·····	70
笔枯的时候·····	71
似爱之虐（一）·····	72
似爱之虐（二）·····	73
似爱之虐（三）·····	74
似爱之虐（四）·····	75
似虐之爱（一）·····	76
似虐之爱（二）·····	77
似虐之爱（三）·····	78
似虐之爱（四）·····	79
兼母的父（一）·····	80
兼母的父（二）·····	81
兼母的父（三）·····	82
兼母的父（四）·····	83
兼母的父（五）·····	84
程度·····	85
进步·····	86

教育（一）	87
教育（二）	88
贫民窟之冬	89
父业	90
散市	91
小交易	92
小人挑大担	93
父与女	94
GYPSY	95
高柜台	96
卖品	97
布施	98
练习	99
父母之墓	100
!!!	101
此画的原稿的读者	102
儿童生活漫画	103
初读	105
自己认识	106
兴味	107
二部合唱	108
最初的朋友	109
二重人格	110
权利与义务	111
飞艇	112
粽祸	113
梦（一）	114
梦（二）	115
失和	116
告诉先生	117

妒	118
初相思	119
童话世界	120
眉心	121
父型	122
母型	123
芭蕉叶与红肚兜	124
尝试	125
无智的悲哀	126
后光	127
PICNIC	128
积木	129
战争的起源	130
活动读书	131
活动唱歌	132
马儿	133
夏	134
冬夜	135
最初受信的欢喜	136
两失	137
半票乘客	138
无母之儿	139
晨光与暮色	140
子恺漫画——云霓	141
云霓	143
话桑麻	144
柳荫	145
南亩	146
米和豆	147
三眠	148

新丝·····	149
三娘娘·····	150
人造摇线机·····	151
粗布·····	152
汗·····	153
血·····	154
桂花·····	155
清道夫·····	156
江头·····	157
晓风残月·····	158
过洋桥·····	159
铺盖·····	160
冬日的汗·····	161
绞·····	162
冬夜工毕·····	163
店·····	164
拍卖·····	165
馄饨担·····	166
他的家眷·····	167
糖糕·····	168
“火热馒头！”·····	169
西瓜·····	170
藕·····	171
卫生设备·····	172
“搭搭滚的猪油糕”·····	173
 ·····	174
卖席·····	175
挖耳朵·····	176
卖浆·····	177
行商·····	178
“阿要看到·····”·····	179

开水·····	180
冬暖·····	181
待车·····	182
绿与白·····	183
市井小景·····	184
家庭小景·····	185
邻人·····	186
妈妈刀尺忙·····	187
寒假回家的哥哥，弟弟看见不认识了。·····	188
湖畔路·····	189
牵牛织女星·····	190
五娘娘·····	191
KISS ·····	192
锣声·····	193
2×3+1=7 人 ·····	194
晚归·····	195
归宁·····	196
卖菊花·····	197
“你给我削瓜，我给你打扇。”·····	198
好音·····	199
三板两支·····	200
香烟吃到了·····	201
疲·····	202