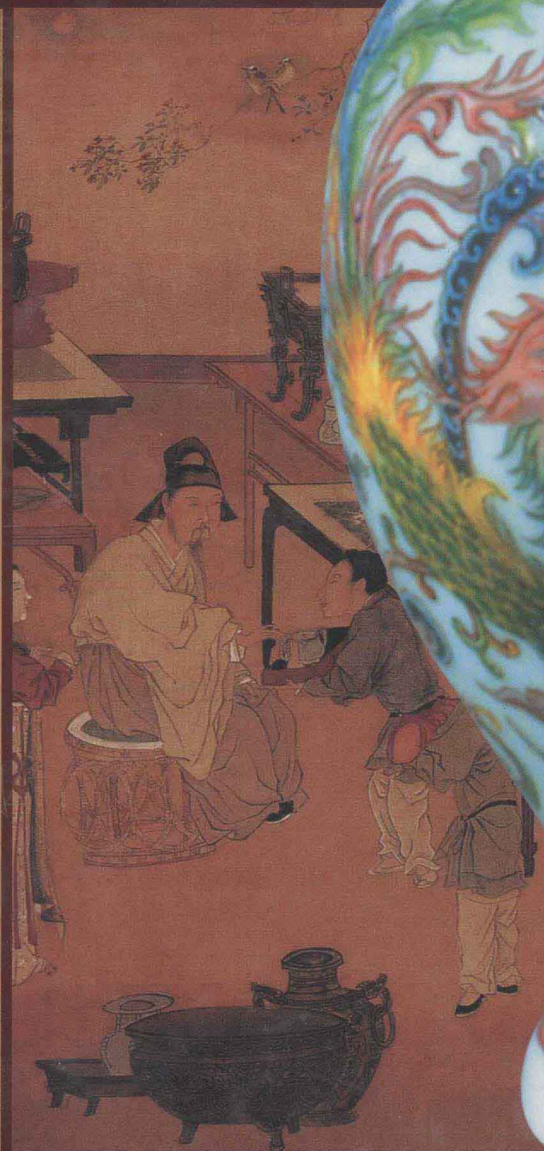


国宝档案

中国传世国宝鉴赏全书

名誉主编 史树青 主编 杜耀西 曹静楼



中国档案出版社

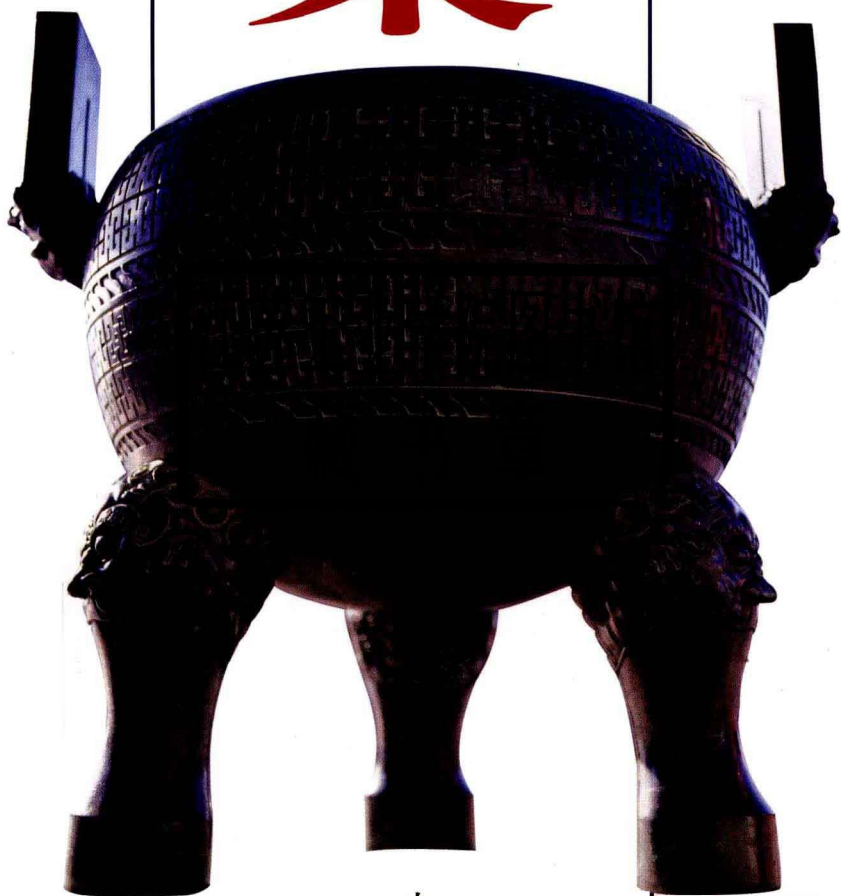
中国传世国宝鉴赏全书

国宝档案

名誉主编
主 编

史树青
杜耀西
曹静楼

上卷



中国档案出版社

图书在版编目 (CIP) 数据

国宝档案 / 《国宝档案》编委会编. — 北京: 中国档案出版社, 2006.10

ISBN 7-80166-784-0

I. 国... II. 国... III. 历史文物—中国—古代
IV. K87

中国版本图书馆 CIP 数据核字(2006)第 118957 号

国宝档案

出版 / 中国档案出版社 (北京市宣武区永安路 106 号 邮编: 100050)

发行 / 中国档案出版社

印刷 / 北京市北人羽新胶印有限公司

规格 / 889mm × 1194mm 1/16 印张: 32 字数: 910 千字

版次 / 2006 年 10 月第一版 2006 年 10 月第一次

定价 / 580.00 元

《国宝档案》编委会

- | | |
|------|--|
| 顾问 | 闫振堂 (中国收藏家协会会长、国家文物局原副局长) |
| | 韩传录 (新闻出版总署纪委书记、监察局局长) |
| | 马英民 (中国国家博物馆副馆长) |
| 名誉主编 | 史树青 (国家文物鉴定委员会副主任) |
| 主编 | 杜耀西 (中国收藏家协会常务副会长兼秘书长、原中国历史博物馆副馆长、研究员) |
| | 曹静楼 (故宫博物院研究员) |
| 副主编 | 尚崇伟 谢宇 |
| 编委 | 谢军成 胡琳 刘风云 王艳红 梁锦和 |
| | 陈红 裴华 刘亚飞 郑培杰 张海涛 |
| | 李建勇 吴建军 刘斌 李海潮 |
| 总策划 | 刘建伟 |
| 美术设计 | 伊人工作室 |
| 图文设计 | 刘迎春 胡娜 张秋香 |

前言 >

异彩纷呈的国宝，华夏文明的承载

英国著名历史学家汤恩比提出，21世纪是中国人的世纪。他在把握未来世界的发展时指出：“19世纪是英国人的世纪，20世纪是美国人的世纪，21世纪是中国人的世纪。”

为什么说21世纪为中国人的世纪？这不仅因为中华民族在世界历史上长期处在领先地位，不仅因为中华民族拥有世界历史上最系统、最完整的一脉相承的文化体系，拥有博大精深、富有活力的古代文明，拥有世界上最丰富的国宝—华夏文化宝库留下的丰厚的艺术遗产；更为重要的是，中华民族已经觉醒，正在大踏步地前进。

但是，汤恩比的这个预言成为现实，不但需要中华民族坚忍不拔的奋斗，而且需要我们把自已民族文化的伟大智慧和当今人类高度发达的文明有机地统一起来。

因此，中国在向现代化国家大步迈进的时候要吸收和发扬中国传统文化的伟大智慧。中国是世界上文明发源最早的国家之一，也是世界文明发展进程中惟一没有出现过中断的国家，在人类发展漫长的历史长河中，创造了光辉灿烂的古代文化。尽管这些文化遗产经历了难以计数的天灾和人祸，历尽了人世间的沧海桑田，但仍旧遗留下来无数的古玩和文物珍品。这些都是古代先民们勤劳智慧的结晶，是中华民族无比珍贵的国宝，是中华民族高度文明的历史见证，更是中华民族千年文明的承载。

同时，中国的历史文物和古玩，是世界文明的精华之一，是人类历史的宝贵文化遗产，反映了古代中华民族的精湛工艺和发达的科学技术，对后人有很大的感召力，并能够使我们从中受到鼓舞，得到启迪，从而更加热爱我们伟大的祖国。

中国作为世界著名的文明古国之一，保存在地面的文物古迹达数十万处之多，收藏在全国各地博物馆内的藏品共计千余万件，其中被视为国宝的一级品共计有十余万件。《国宝档案》一书共收录文物一千余件，纵贯全部中国历史，横跨整个华夏大地，各个朝代、各个省市、各个民族，应有尽有。既从实际出发，突出重点，又考虑地区、时代、民族的平衡，使之环环相扣，形成有机的整体，充分体现中国文物博大精深，绵延不断，源远流长的特点，反映中国文明为中华民族大家庭共同创造、共同享有的史实。

《国宝档案》收录了中国五千年中华人类文明史遗留下来的重要艺术珍品、极品，主要分为陶瓷艺术、玉器艺术、青铜艺术、金银艺术、绘画艺术、书法艺术、雕塑艺术等类，并通过图文并茂的形式全方位、多角度地展现这些艺术精品，不但清晰地勾勒了中华国宝的发展脉络，而且适当地介绍了中华国宝的流传保存过程。一件中华国宝，就是一部文化史，就是一部文明史，就是一部爱国史。

这其中既有妙趣横生的红山文化玉龙，绚丽多姿的仰韶文化彩陶，冷峻威严的商周青铜，气势恢宏的秦始皇兵马俑军团，也有精美绝伦的东汉马踏飞燕，浪漫气息浓厚的东晋洛神赋图，流光溢彩的漆器，天下第一行书兰亭序，神勇无比的昭陵六骏，无与伦比的清明上河图，乾隆至爱的三希堂法帖等。

近些年来，由于中国经济的飞速发展，中国的艺术品投资市场也十分活跃，国内众多的博物馆（院）和实力雄厚的爱国投资财团通过拍卖机构从国内外市场上购回了许多以前通过各种形式、各种途径流失出去的国宝：北京故宫博物院曾经以2200万元人民币在拍卖行购得晋索靖的《出师颂》；上海博物馆花450万美元征集到的北宋《淳化阁帖》；保利集团以近3000万元成交的圆明园的生肖兽首等，他们所花巨资购回的都是一个个的国宝，他们的这一次次举动，一次又一次地轰动国内外，一次又一次地震撼着我们的的心灵。

这是一本进行爱国主义和中国传统文化教育不可多得的图书，这是一本普及文物常识和保护爱护意识的图书，这是一本增强民族的自豪感和自信心的图书。但愿这本书在建设社会主义和谐文化中起到积极作用。同时，书中错谬之处，还请广大读者批评指正。

编者

2006年9月

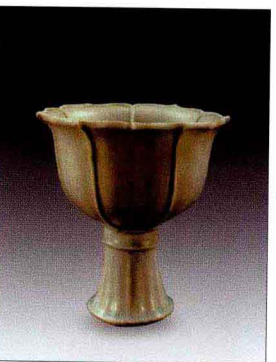
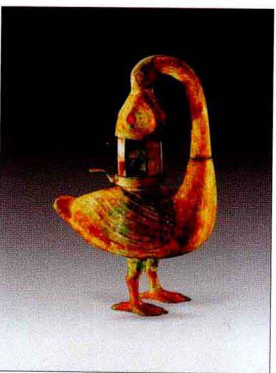
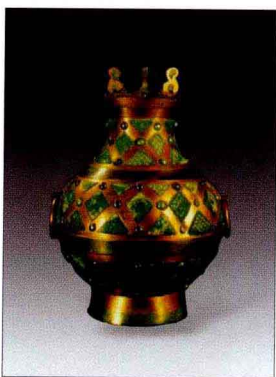
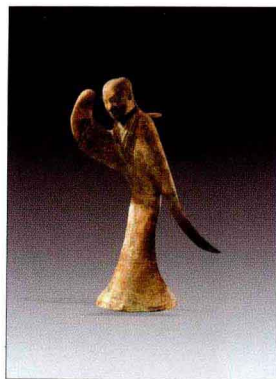
国宝档案

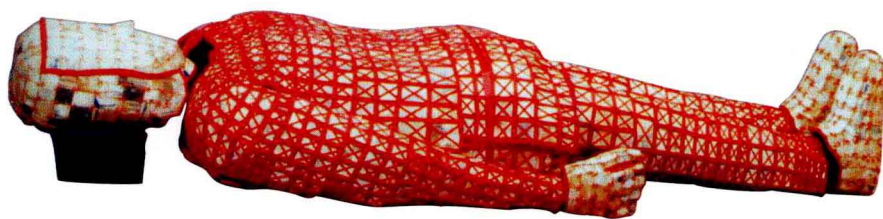
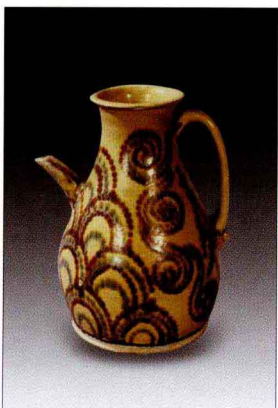
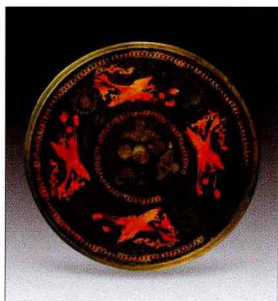
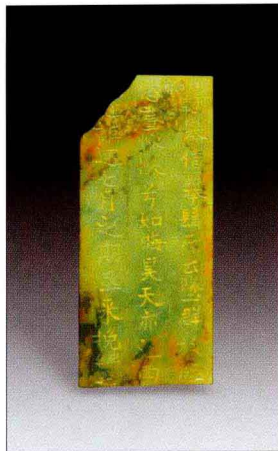
目录 上卷



第一章 原始社会	1	玉琮形管	22
绘画	2	玉璧	22
彩陶盆鹳鱼石斧图	2	玉璧	22
彩陶盆人面鱼纹图	2	玉镯	23
彩陶盆绘舞蹈纹图	3	玉镯	24
网纹彩陶船形壶	3	玉冠状饰	24
鱼纹彩陶盆	4	玉琮	25
彩陶双连壶	4	玉璜	25
陶器	5	玉三叉形器	25
黄褐陶鼎	5	玉双人兽形块	26
白衣彩陶钵	5	玉琮	27
白陶双釜鬲	6	玉多环兽形块	27
八角星纹彩陶豆	7	漆器	28
连贝纹彩陶盆	7	七角星纹镜	28
彩陶小口壶	7	朱漆瓜棱形碗	28
网纹彩陶束腰罐	8	第二章 夏商西周	29
白陶鬲形盂	8	甲骨文	30
彩陶鸭形壶	9	祭祀狩猎牛骨卜辞	30
堆塑人形彩陶壶	9	宰丰骨匕刻辞	31
刻划栉纹红陶盆	9	司母戊鼎铭文	31
玉器	10	戊嗣子鼎铭文	32
玉勾形器	10	宰甫卣铭文	32
玉兽面纹丫形器	10	散氏盘铭文	32
玉鹰形佩	10	大孟鼎铭文	33
玉龙	11	天亡簋铭文	33
玉兽形块	11	眉县大鼎铭文	33
玉串饰	12	虢季子白盘铭文	34
玉三牙璧	12	毛公鼎铭文	34
玉钺	12	墙盘铭文	34
玉玦、玉璜、玉管	13	陶瓷工艺	35
玉人像	13	兽面纹灰陶簋	35
玉饰	14	兽面纹彩绘陶罐	35
玉双联璧	14	司辛石牛	36
玉琮	14	回纹硬陶折肩豆	36
玉琮	15	青釉弦纹尊	36
玉人面形佩	15	玉石骨牙雕刻工艺	37
玉琮	15	玉戈	37
玉璜	16	青釉弦纹豆	37
玉钺	16	玉戈	38
玉琮	17	玉戈	38
玉琮	17	玉圭	38
玉钺	17	玉矛铜斝	39
玉琮	18	玉圭	39
玉琮	18	玉盘	39
玉琮	19	玉纺轮	40
玉琮	19	玉钺	40
玉琮	20	腰佩宽柄器玉人	41
玉琮	20	梳短辫玉人	41
玉蛙饰	21	玉龙	41
玉纺轮	21	玉虎	42
玉琮形管	21	玉长尾虎	42

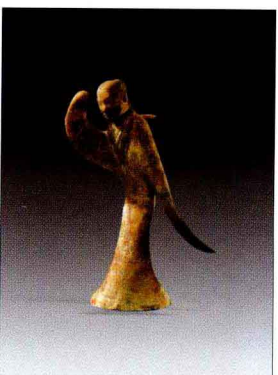
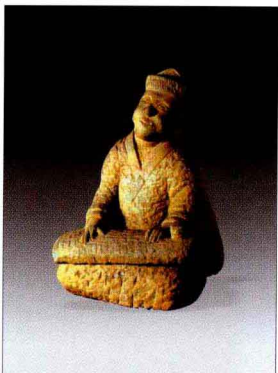
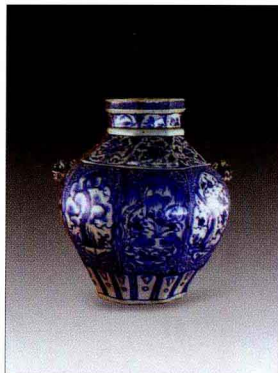
玉回首狗	43	铜骹玉矛	66
玉兽面	43	夔纹钺	66
玉鹅	43	酗亚钺	66
玉璜	44	巫师立像	67
玉鹿	44	平顶冠人头像	67
彩石羽神	45	兽面鸟纹鼎	68
玉神人兽面形饰	45	勾连纹鼎	68
黄玉鹰攫人首佩	45	牛首兽面纹鼎	69
牛面玉佩	46	盂鼎	70
玉琮	46	凤鸟扁足方鼎	71
玉戚	46	太保鼎	71
青玉夔纹人首佩	47	刺鼎	71
玉透雕龙凤人物饰	47	南季鼎	72
青玉龙纹佩	48	夔凤纹鼎	72
玉曲体龙	48	厚趺方鼎	72
玉兽面纹饰	49	毛公鼎	72
青玉龙纹柄形饰	49	大克鼎	73
玉鸟	49	史颂鼎	74
玉龙纹璜	50	夔纹簋	75
青玉龙纹璜	50	母丁簋	75
玉瑗	50	伯距鬲	75
青铜器	51	攸簋	76
兽面纹鼎	51	利簋	76
钮形柱罍	51	散伯簋	77
卧虎立耳扁足鼎	52	无簋冥	77
亚弜鼎	52	癸簋	78
司母辛方鼎	53	颂簋	79
司母戊鼎	53	鞞簋	79
人面纹方鼎	54	追簋	79
小臣缶方鼎	54	师克盃	80
妇好三联甗	55	伯盂	80
立鹿耳兽面纹甗	55	庚姬尊	81
三耳簋	56	何尊	81
乳钉纹簋	56	丰尊	82
四羊方尊	57	三年癸壶	82
友尊	57	蟠龙盖兽面纹甗	83
妇好方尊	58	十三年癸壶	83
象尊	58	卷体夔纹甗	84
四祀卣其壶	59	卫盂	85
兽面夔纹壶	59	旂方彝	85
戈卣	60	凤纹爵	86
二祀卣其卣	61	小臣单觶	86
癸举卣	61	史墙盘	87
夔龙纹方彝	62	金钏	88
鸛卣	62	虢季子白盘	88
雷文盃	62	第三章 春秋战国	89
徙罍	63	绘画	90
龙形觥	63	狩猎图	90
兽面牛首纹钟	64	龙凤人物图	91
妇好方罍	64	栾书缶铭文	92
兽面纹鼓	65	驭龙图	92
镶嵌鸟纹玉援戈	65		

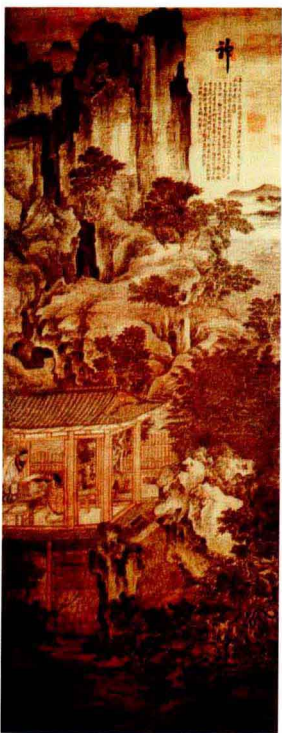




石鼓文(拓片)	93	玉带钩	113
楚简	94	玉璜	114
侯马盟书	94	玉龙形佩	114
鄂君启铜节	95	玉璜	114
王子午鼎铭文	95	玉双凤纹璜	115
楚帛书	96	玉管	115
母子鹿纹瓦当	96	玉透雕双龙佩	116
玉器	97	玉猛虎食人佩	116
玉虎	97	玉兽面形饰	116
玉鱼	97	青铜器	117
玉两头龙饰	98	邓子午鼎	117
玉片、鸡血色石项饰	98	王子午鼎	117
玉环	99	陈侯簋	118
玉龙凤合体佩	99	蟠虺纹鬲	118
玉髓龙形佩饰	99	云纹簋	118
玉管饰	100	几何纹簋	119
玉佩	100	秦公簋	119
玉梳	101	龙耳簋	119
玉饰	101	镶嵌龙纹方豆	120
玉圆管形饰	102	云纹异形兽尊	121
玉石饰	102	镶嵌狩猎画像豆	121
玉虎形佩	102	陈侯方壶	122
玉璧	103	凤纹尊	122
玉戈	103	曾中旂父方壶	123
玉长条齿边形饰	103	莲盖方壶	123
玉马	104	莲鹤方壶	124
组玉佩	104	桓子孟姜壶	125
龙形玉佩	105	栾书缶	125
玉梳	105	孟姬匜	126
玉鸟首形佩	106	龙首蛇纹卣	126
玉四节佩	106	兽面纹盃	126
玉璜	107	吴王光鉴	127
包金嵌玉银带钩	107	吴王夫差鉴	127
玉透雕三龙环形饰	108	郢钟	128
组玉佩	108	秦公编钟(部分)	128
玉虎形佩	109	鞬搏	128
玉龙佩	109	吴王夫差矛	129
玉双夔龙长方板	110	越王勾践剑	129
玉龙纹板	110	曾侯乙鼎	130
玉璧	111	曾侯乙升鼎	130
玉双凤饰璧	111	中山王霨鼎	130
玉双夔龙纹佩	112	铸客升鼎	131
玉佩	112	曾侯乙簋	131
错金嵌玉铁带钩	113	镶嵌云纹方豆	132

镶嵌蟠兽纹盖豆	132	李冰像	159
曾侯乙尊	133	军吏俑	159
联座龙耳对壶	133	拂袖舞女俑	160
鸟盖瓠壶	134	抚琴俑	161
中山王𦘔方壶	135	灰陶将军俑	162
镶嵌几何纹鸟壶	135	博弈老叟	162
镶嵌兽纹盃缶	136	灰陶跪射武士俑	163
镶嵌云纹壶	136	狩猎纹彩绘陶壶	163
曾侯乙盘	137	黄釉陶尊	164
镶嵌龙凤方案	137	彩绘陶灯	164
曾侯乙冰鉴	138	彩绘陶击鼓说唱俑	165
曾侯乙盘匝	138	玉剑璜	165
曾侯乙编钟	139	玉剑首	165
漆器	140	玉杯	166
中山王𦘔兆域图版	140	玉人(女)	166
黑漆朱绘卧鹿	140	玉“皇后之玺”印	167
黑漆朱绘鸟足漆案(复制品)	141	玉虎	168
黑漆朱绘虺龙纹樽	141	玉杯	168
彩漆虎子(复制品)	142	玉剑璜	168
彩漆撞钟击鼓纹鸳鸯形盒	142	丝缕玉衣	169
彩漆透雕动物纹座屏	143	玉角形杯	169
蟠螭纹带盖金鼎	143	玉盒	170
鹿形金怪兽	144	玉游龙卧蚕纹璧	170
金双虎	144	玉璧	171
鹰形金冠饰	144	玉舞人	171
第四章 秦汉	145	花蕾形玉佩	171
书法	146	玉凤纹牌形饰	172
软侯妻墓帛画	146	玉鞞形佩	172
云梦睡虎地秦简	147	玉觶	173
琅邪台石刻	147	玉舞人	173
泰山刻石	148	玉龙虎合体带钩	173
峰山碑	149	玉剑格	174
权量诏版文字	149	玉剑玦	174
老子乙本	150	金缕玉衣	175
马王堆帛书	150	玉璧	176
银雀山竹简	150	玉印	176
急就章	151	玉剑璜	176
袁安碑	151	玉透雕双龙谷纹璧	176
乙瑛碑	152	玉剑玦	177
石门颂	152	金缕玉衣	177
孔宙碑	153	镶玉铺首	177
鲜于璜碑	153	玉圭	178
史晨碑	154	玉剑璜	178
华山庙碑	154	玉双凤饰系璧	178
衡方碑	155	玉剑首	178
张迁碑	155	玉璜	179
礼器碑	156	玉铺首	179
曹全碑	156	玉舞人	179
草书	156	玉蝉	179
熹平石经	157	玉鞞形佩	180
陶瓷器	158	玉猪	180
马踏匈奴	158	玉龙饰璜	180





玉舞人	180	快雪时晴帖	204
玉戈	181	鸭头丸帖	205
玉蝉	181	中秋帖	206
带座玉琮	181	洛神赋	207
玉夔凤形璜	182	新月帖	208
玉猪	182	伯远帖	208
玉琕	182	始平公造像记(拓片)	209
玉夔凤纹卮	183	爨宝子碑	209
玉枕	183	爨龙颜碑	210
玉璧	183	太子舍人帖	210
玉辟邪	183	好太王碑(部分)	210
铜器	184	一日无申帖	211
鎏金嵌琉璃乳钉纹壶	184	刘伯宠帖	211
雁鱼灯	184	造像记	212
长信宫灯	185	瘞鹤铭	212
朱雀衔环杯	185	造像记	213
马踏飞燕	186	真草千字文	213
漆器	187	郑文公碑	214
黑漆朱绘雷凤纹耳杯	187	华严经	214
彩漆云纹枋	187	陶瓷器	215
彩漆云龙纹沐盘	188	对书俑	215
彩漆云气神怪纹棺	188	佛传故事	215
彩漆云纹兵器架	188	菩萨立像	216
银钗贴金银漆奁	189	青釉辟邪	217
黑漆油彩云纹长方奁	189	青釉堆塑人兽坛	217
金银器	190	金铜佛坐像	217
鎏金龙凤纹银盘	190	黄釉绿彩四系罐	218
龙凤纹银铺首衔环	190	青釉仰覆莲花尊	218
三牺钮银豆	190	玉杯	219
第五章 三国两晋南北朝	191	青釉莲花尊	219
绘画	192	玉龙螭纹佩	220
洛神赋图(摹本)(局部)	192	玉蝉	220
女史箴图(局部)	193	玉带钩	221
雪山红树图	194	玉九螭纹饰板	221
北齐校书图	194	四兽形金饰件	222
职贡图(残卷)	195	彩漆列女图屏风(残件)	222
书法	196	第六章 隋唐	223
天发神讖碑	196	绘画	224
曹真残碑	196	职贡图	224
贺捷表(局部)	197	游春图	225
宣示表	198	伏羲女娲图	225
孔羨碑(局部)	198	步辇图	226
三体石经(正始石经)	199	明皇幸蜀图	227
月仪帖	199	历代帝王图	227
顿首州民贴	199	江帆楼阁图	228
平复帖	200	天王送子图(局部)	229
乐毅论	201	虢国夫人游春图	230
兰亭序(神龙体)	202	捣练图(摹本)	231
初月帖	203	伏生授经图	231
姨母帖	203	纨扇仕女图(局部)	232
远宦帖	203	江干雪霁图(局部)	232

第一章 原始社会



中国是人类的发祥地之一，早在180多万年前，中华民族的祖先就劳动、生息、繁衍在这块辽阔的土地上。劳动使人类在改造自然的同时，也促使了自身各种机能的发展和提高，为人类从事艺术活动提供了物质的和生理的基础，即劳动产生艺术。

在华夏各族漫长的发展历程中，原始社会这一时期所跨度的历史进程是相当漫长的，她既包括旧石器时期，又包括新石器时期。

我们这里所说的原始社会是特指新石器时代这一阶段的社会生活。在经历了漫长的旧石器时期以后，原始先民们已经熟练掌握了打磨和钻孔技术，并且萌生了人类初期的美术意识和审美心理。原始工艺美术最显著的特征，就是实用性与艺术性的紧密结合，艺术性服从于实用性。

对于今天的我们来说，要面对那没有成熟文字记载的史前社会，难度特别大，有时难免会显得束手无措。然而，史前社会那些具有朦胧审美意识的陶器、绘画、玉器等作品以及劳

动工具、建筑遗址，虽然历经沧桑，却依然散发出璀璨的光芒。

近几十年来，我国的考古工作者们在全国各地所发现的新石器时代的遗址大约有7000多处，其中经过完整发掘的约有400多处。在这些遗址中，少数遗址的揭露面积达数千乃至上万平方米，有的甚至发现整座村落或整片墓地。大量考古资料证明，具有中国特色的文明因素在这一时期就已经开始萌生了。如山东大汶口文化晚期陶器上和浙江良渚文化玉器上的刻划符号，相同或相近者很多，很可能已是不同文化区共同使用的原始文字，它们与汉字有着一脉相承的关系。

新石器时代，无论是由磁山、裴李岗文化和仰韶文化发展而来的龙山文化，还是南北遥向的良渚文化、红山文化，都已经显露出文明的曙光，都为我们展示了一件件初期国宝的诞生。



繪畫

新石器时代的绘画艺术主要体现在彩陶纹样、居址地画、岩画及墓室装饰上，它们是远古绘画的重要遗存，为我们展示了迄今最早时期绘画发展的一些状况。

彩绘纹饰，大都采自和当时先民生活关系密切的自然界形象和劳动时使用的工具。原始画家能够捕捉住花鸟鱼虫等形象的形态特征，以写实或夸张的手法有力地表现出来，其天真、稚拙的画风让我们感觉到扑面而来的浓郁原始气息。



彩陶盆人面鱼纹图

新石器时代

国宝档案

纵16.5cm，口径39.8cm

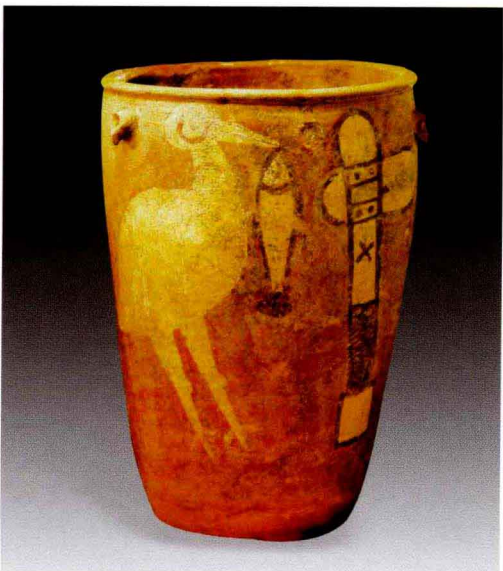
1955年陕西西安半坡一遗址出土，现藏中国国家博物馆。

国宝鉴赏

此件彩陶盆盆沿外卷，沿平分为八份。盆内壁饰两人面鱼纹与鱼呈对称布局，人面鱼纹的人脸呈圆形，额头部分一半被完全涂黑，一半留有部分空白。眼画成两条线，鼻呈倒置的“丁”字形。口含两条头对头呈一条直线的鱼，口形似“工”，双耳各横坠一鱼，头上发髻挽成三角形，整个画面呈现一种对称美。人面鱼纹是迄今为止所能见到的我国最早的绘画作品之一。

国宝故事 II

这件陶盆和其他许多同类陶器一样，是在一个小孩的瓮棺上发现的，而且上面的图案又是非写实的，因此这件陶盆上的图案所代表的实际意义就引起了图腾崇拜的意义，有“寓人于鱼”的深意。远古时期，因为人们对自然界的诸多现象认识不够。一开始人们是对一些纯动物进行图腾崇拜，龙、鱼、熊等都被认为是具有神性的动物，而且被看成他们的先祖。后来，随着社会的发展，图腾更加人格化，这件陶盆上的人面鱼纹极有可能就是鱼图腾的人格化，这一形象有可能代表了一种高级阶段的图腾崇拜。



彩陶盆鹳鱼石斧图

新石器时代

国宝档案

纵37cm，横44cm

1978年河南临汝县阎村出土，现藏中国国家博物馆。

国宝鉴赏

此图画在一只橙红色的陶缸上，图中左边为一只鹳鸟，大眼、长喙、短尾、高脚，通体灰白，鹳鸟口衔一尾大鱼；右边一把斧柄向下、斧头向上的石斧，斧头与斧柄相交处画着一些横线和圆点，以示固定。斧柄上手握部分画斜线，表示做防滑处理。斧柄上部画了一个“×”号，画面与留白符号画的风格画占画面的约三分之一，从缸的一侧便一目了然。由于年代久远，所以显得极其珍贵。

彩陶盆绘舞蹈纹图

新石器时代

国宝档案

盆高14.1cm，口径29cm，腹径28cm，底径10cm
1973年青海大通县上孙寨墓地出土，现藏中国国家博物馆。

国宝鉴赏

此图中盆外及盆间沿饰以平行带纹、弧线三角形及勾叶圆点纹，内壁腹部和口沿的两组带纹之间画以三列相同的舞蹈场面：每组五人，均手牵着手，排列整齐，动作相同，面朝左，头上饰物斜向右，下面有尾巴齐向左摆，双腿略弯，似在随着节奏跳舞，最外边的两个人胳膊分别画了两道似有上下翻飞的动作。



网纹彩陶船形壶

新石器时代仰韶文化

国宝档案

高15.6cm，长24.8cm

1958年陕西宝鸡出土，现藏中国国家博物馆。

国宝鉴赏

泥质红陶。此件陶壶作船形，杯形口，双肩，双肩各有一半环钮，细颈，扁腹而中部外鼓，两端作对称尖角，平底。腹壁两面以赭黑色彩绘出长方形网纹。据专家考证：将壶塑造成船形并饰网纹，可能与当时人们驾船撒网捕鱼有关。纵观全器：造型别致，制作精巧，是半坡类型彩陶艺术中的珍品。





彩陶双连壶

新石器时代仰韶文化

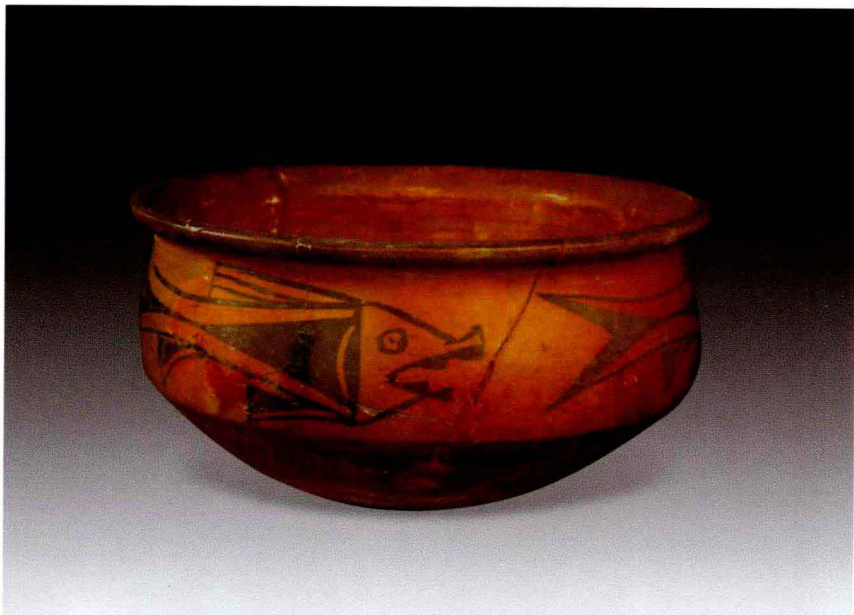
国宝档案

高20cm，口径6.5cm

1972年河南郑州大河村遗址出土，现藏河南省郑州市博物馆。

国宝鉴赏

泥质红陶。整器为两壶并列，腹部有椭圆形口相连。侈口，鼓腹，缩颈，平底，两壶外侧均有一竖耳。器身饰红陶衣，其上施黑彩。腹部满绘平行线条，在平行线条间，一壶绘三条斜行短线，另一壶绘三条竖行短线。整器造型新颖，色彩鲜艳，是大河村类型彩陶中的珍品。



鱼纹彩陶盆

新石器时代仰韶文化

国宝档案

高17cm，口径31.5cm

1954年陕西西安半坡遗址出土，现藏中国国家博物馆。

国宝鉴赏

泥质红陶。侈口，口沿微卷，浅腹折腰，圜底。器身施红色陶衣，绘黑彩，腹部用黑彩绘出相互追逐的游鱼三尾。图案构思巧妙，形象生动，别具匠心。因此类题材对于研究原始社会的生活情况显得较重要，故较珍贵。



国宝故事 II

陕西西安半坡遗址所出土的人面鱼纹彩陶盆不止一件，总体上人面鱼纹通常和大鱼纹或者网纹搭配。此类器物人面造型奇特，头顶为尖状饰物，或口衔双鱼或耳饰双鱼，充满神秘意味。许多专家学者认为该图案或许与半坡氏族的某些信仰有关系。它或许是鱼图腾崇拜的图像，也可能是为了祈求生产和生殖的繁盛。这一时期器物表面的装饰纹样除了鸟纹、蛙纹等动物纹以外，豆荚、花瓣、花蕾等植物纹以及由之演化而来的圆点、弧边三角、涡纹都是这时的流行的花纹，而且多采用二方连续的方式。庙底沟出土的花瓣纹彩陶盆可以作为这一类型的代表。

陶器

陶器是泥土加水成型，经高温焙烧后生成的。它是人类第一次将一种天然物质经过加工将其转变为另一种物质的发明创造，是人类利用自然，改造自然的最早的一次伟大尝试和创举。陶器工艺品是我国最古老的工艺美术品，远在新石器时代就有风格粗犷、朴实的灰陶、红陶、白陶、彩陶和黑陶等。



黄褐陶鼎

新石器时代北辛文化

国宝档案

通高37.5cm，口径23.5cm

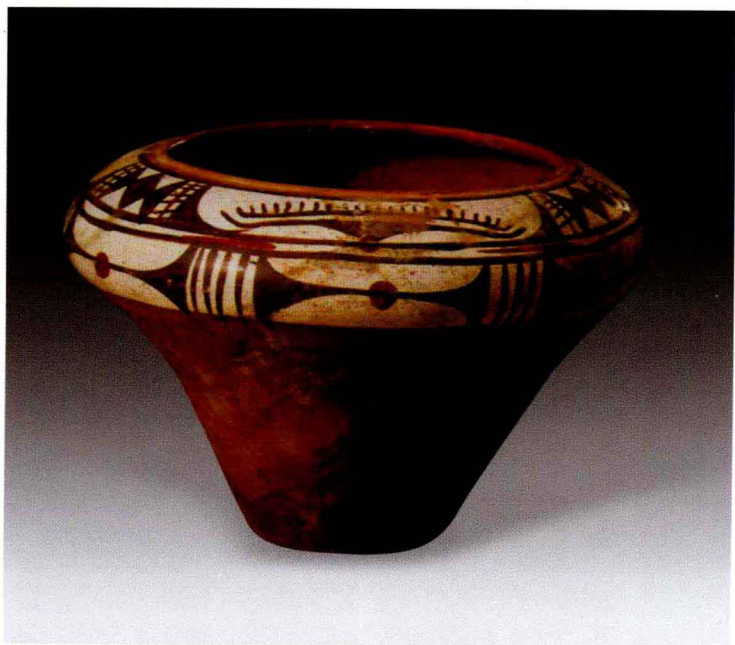
1979年山东滕州北辛遗址出土，现藏山东省滕州市博物馆。

国宝鉴赏

黄褐色夹砂陶，胎质较粗拙。器物口微敛，腹较浅而微鼓，腹下部内收呈尖底，附圆锥状高足。盖似斗笠状，上置弧形捉手。口沿外装饰一周锯齿状窄条堆纹。并置两两对称的四个小鼻，盖与腹部均饰由短窄条堆纹组成的曲折纹。腹下部残存有加工时留下的细篾状痕。器型朴实，装饰十分简洁，为黄河下游地区新石器时代早期北辛文化的典型器物。



5



白衣彩陶钵

新石器时代仰韶文化

国宝档案

高21cm，口径21cm

1972年河南郑州大河村遗址出土，现藏河南省郑州市博物馆。

国宝鉴赏

泥质红陶。敛口，圆唇，圆肩，腹下部内收，小平底。口沿、肩部及腹上部用白色化妆土作地色，在其上施黑、红彩。口沿饰红彩，肩部以黑红彩饰菱形、弦线三角形、栉形组成的几何纹三组，腹上部饰弧线三角纹，并且绘红色圆点纹，肩部和腹部纹饰带被两道平行线隔开。构图均精美，色彩鲜艳夺目，是大河村三期彩陶中的杰作。

原始社会



白陶双鬲器

新石器时代大汶口文化

国宝档案

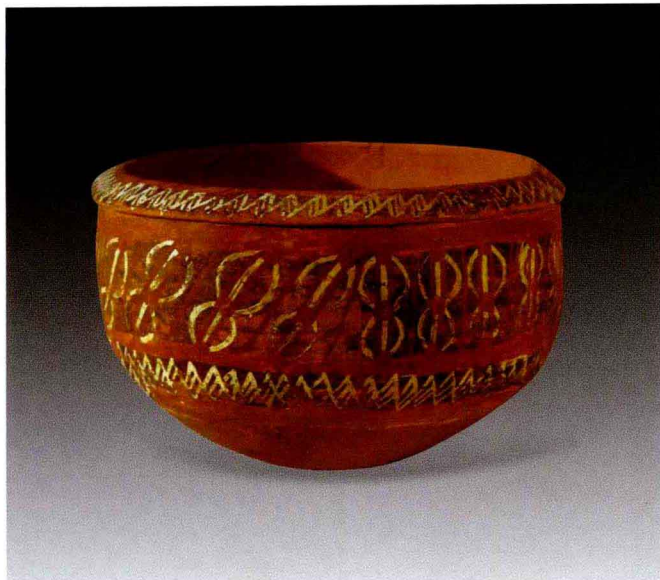
高34.1cm

1977年山东莒县出土，现藏山东省莒县博物馆。

国宝鉴赏

此器陶质为夹砂白陶。椭圆形口，鸟喙形流上翘，颈部细而高，腹部微鼓，三袋状足。背部安双宽带式。鬲上各饰三条凹线，腹中部饰一周附加堆纹，后部置一短尾，其上有四条凹线，胸前正中饰一盲鼻，两旁饰对称的小圆饼纹。器形似鸟，展翅欲飞。新石器时代黄河下游东夷部族以鸟图腾为其族徽，故创造出似鸟形陶器，作为日常生活用具，是富有地方文化特征的典型器物。





连贝纹彩陶盆

新石器时代大汶口文化

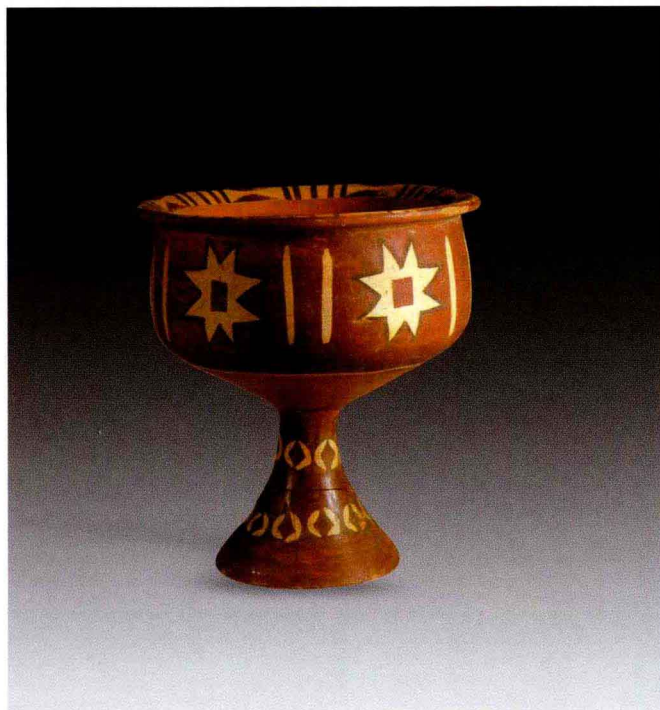
国宝档案

高20.5cm，口径28cm

1976年江苏邳县出土，现藏江苏省南京博物院。

国宝鉴赏

此器为泥质红陶。大口内敛，宽口沿，腹壁近直，腹下部内收，平底，施黑、红、白彩。口沿先施以黑彩绘宽带为地，再绘白彩连栅纹。腹部先绘黑、红相间的宽、窄彩带五条，于黑彩带上绘白彩连贝纹，连贝纹的中央又点缀红彩圆点，两组连贝纹间加饰红彩斜线及白彩弦纹。连贝纹之下又绘一周白彩连栅纹，多层次色衬的使用是彩绘艺术的又一种装饰手法，使画面更加富有变化。



八角星纹彩陶豆

新石器时代大汶口文化

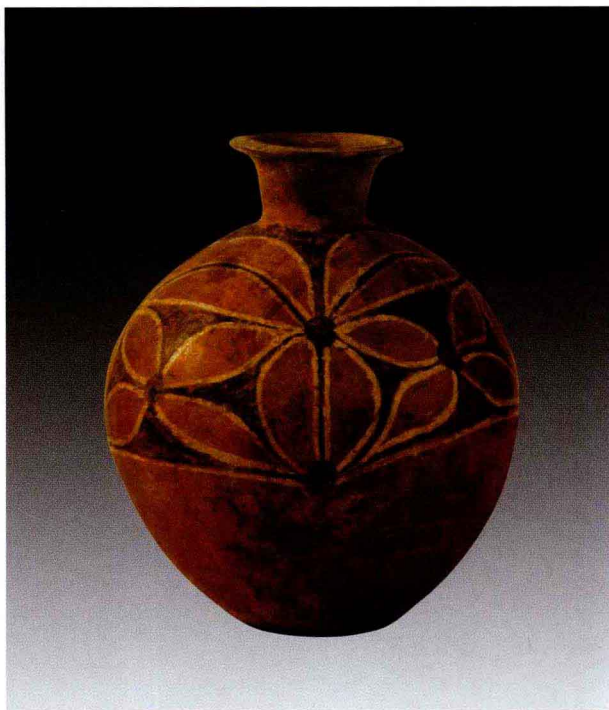
国宝档案

高29.5cm，口径26cm，足径14.5cm

1974年山东泰安大汶口遗址出土，现藏山东省文物考古研究所。

国宝鉴赏

此豆材质为泥质红陶。侈口，宽沿斜折，腹部较深，腹下部内收，下附喇叭形圈足。器表施红色陶衣，口沿以白彩绘地，用赭彩绘七组直线纹，与七组半圆纹相间排列；腹部用白彩绘五个空方心的八角纹，并用黑彩勾画轮廓，两星纹间用白彩加绘两道竖线。圈足上用白彩绘两周对弧线纹。全器造型美观大方，色彩对比强烈而和谐，八角星纹是具有浓郁地方文化特点的图案。



彩陶小口壶

新石器时代大汶口文化

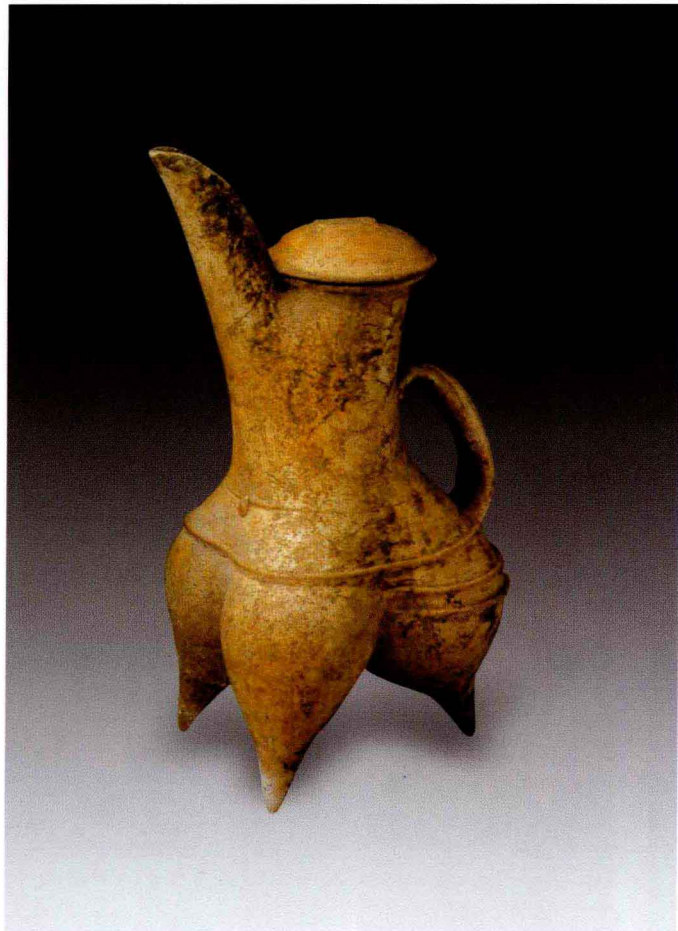
国宝档案

高19.5cm，口径7cm

1966年江苏邳县出土，现藏江苏省南京博物院。

国宝鉴赏

此壶材质为泥质红陶。器作小口，侈沿，喇叭形短颈，球圆腹，小平底。器表打磨光滑，施一层红色陶衣，饰花瓣纹图案；用白彩描绘弧线三角纹及直线纹，露地部分即成连续的花瓣纹，再在白线纹样上填以黑彩，边缘露白色，花瓣纹中央又饰一黑彩圆点，构成为白彩勾边的花瓣纹图案。图案活泼优美，又显得富于变化。



白陶鬶形盃

新石器时代龙山文化

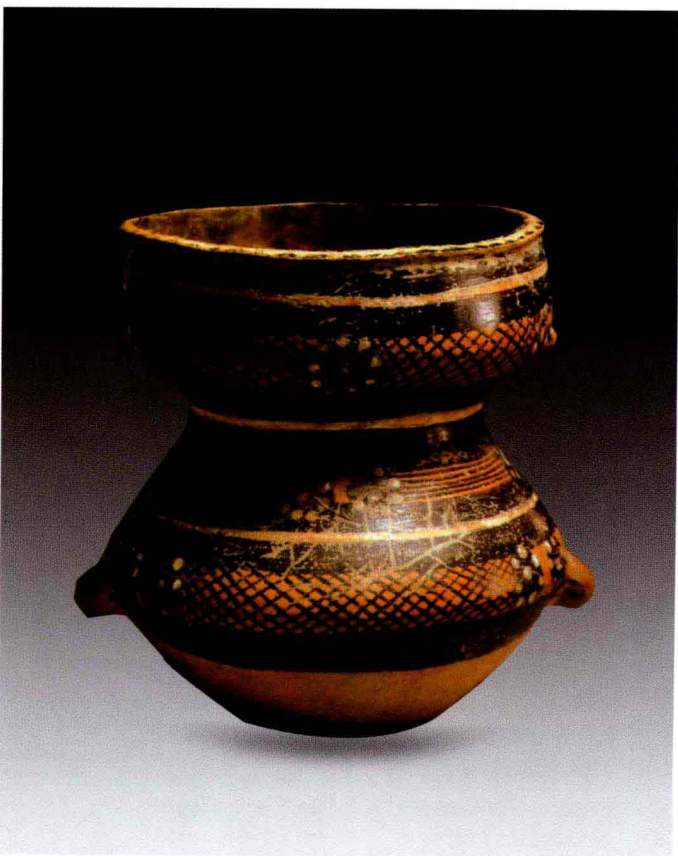
国宝档案

通高31cm，口径7.7cm

1964年山东潍坊姚官庄遗址出土，现藏山东省博物馆。

国宝鉴赏

胎质夹细砂。器呈鬶形，圆口，平沿，口流分置，流长且扁狭，颈为直筒形，颈与腹界限不明显，分裆，三个袋状足，后足较大伸向后方，三足距离较大。圆盖，钮残，口沿、盖边沿各有小孔，可系绳。颈腹间绳索状罍。颈部饰小圆饼纹，足部饰三道附加堆纹。饰黄色陶衣。口部覆盖，流口分开，既可保温，又可防止灰尘杂物入内。器形结构较陶鬶更加实用，是黄河下游龙山文化陶器的杰作。



网纹彩陶束腰罐

新石器时代马家窑文化

国宝档案

高18.3cm，口径15.2cm

1958年甘肃永登出土，现藏甘肃省博物馆。

国宝鉴赏

此罐材质为泥质红陶，口微敛，平沿，束腰，鼓腹，平底。上腹两侧有对称的竖鼻，下腹中部安有竖耳一对；施黑、白彩，绘平行线、网格和圆点纹。造型特殊，图案精美，为马家窑类型彩陶。