

DISTINGUISHING PLANTS IN THE WILD

野外植物识别手册

自然界的 800 种植物图鉴

江荣先 于顺利 董文珂 编著

*The Illustrated Handbook of
800 Plants in Nature*



 机械工业出版社
CHINA MACHINE PRESS



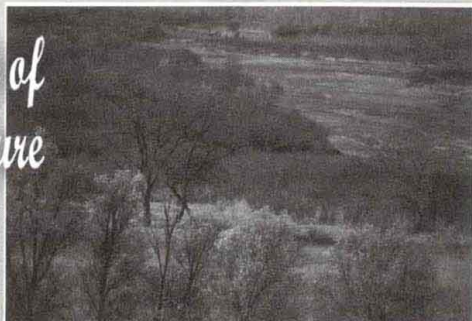
DISTINGUISHING PLANTS IN THE WILD

野外植物识别手册

自然界的 800 种植物图鉴

江荣先 于顺利 董文珂 编著

*The Illustrated Handbook of
800 Plants in Nature*



机械工业出版社
CHINA MACHINE PRESS

本手册是鉴别野外原生动植物的工具书，全书共分三章十四节，收录野生植物 800 种，1200 多幅具有专业摄影水准的彩色图片。第 1 章介绍“地貌生态环境”，区别山地、丘陵、高原、草原、荒漠、沙地、田野、湿地中不同植物群落构成的生态景观。第 2 章介绍“低矮植物类群”，分水生、蕨类、草本植物。第 3 章介绍“高大植物类群”，分禾本、藤本、木本植物。每章概括叙述与植物有关的重点常识，词条简明扼要，通俗易懂。本书可供研究植物专业人士和植物爱好者使用，是一本既轻便又全面的植物百科词典，有较高的应用和收藏价值。

摄影 除署名者外均为中国摄影家协会荣誉会员江荣先作品

图书在版编目 (CIP) 数据

野外植物识别手册/江荣先, 于顺利, 董文珂编著. —北京: 机械工业出版社, 2012. 4

ISBN 978-7-111-37523-4

I. ①野… II. ①江…②于…③董… III. ①野生植物—识别—手册
IV. ①Q949-62

中国版本图书馆 CIP 数据核字 (2012) 第 027130 号

机械工业出版社 (北京市百万庄大街 22 号 邮政编码 100037)

策划编辑: 罗 筱 责任编辑: 罗 筱

版式设计: 江荣先 责任校对: 王 欣

封面设计: 张 静 责任印制: 乔 宇

北京汇林印务有限公司印刷

2012 年 7 月第 1 版第 1 次印刷

140mm × 203mm · 13.75 印张 · 2 插页 · 632 千字

标准书号: ISBN 978-7-111-37523-4

定价: 69.80 元

凡购本书, 如有缺页、倒页、脱页, 由本社发行部调换

电话服务

网络服务

社 服 务 中 心: (010)88361066

门户网: <http://www.cmpbook.com>

销 售 一 部: (010)68326294

销 售 二 部: (010)88379649

教材网: <http://www.cmpedu.com>

读者购书热线: (010)88379203

封面无防伪标均为盗版

导 言



认识植物，是一件不容易的事；但也很简单。说不容易是指“植物”在自然科学领域属于植物学分系，学识深奥，一个人毕生难以攻透。说简单是指普及常识。识别植物，按科学的要求是分门别类：先辨别植物叶片，认清单叶、复叶的大小，对生、互生、奇数、偶数等。再辨别花形、花序的样式，雄蕊、雌蕊的长短、数量等。但对于没有学过专业的人，由于植物本身的复杂性或在不同地域的形态各异，以及植物不断在进化过程中变异，仍会产生许多误解。那么，通俗的方法怎样才能识别植物呢？

我们首先肯定，植物是自然界无处不在的静态生命，它们依赖自然条件生存。它们是动物和人类的忠实朋友，我们生活离不开它们。它们也与人类和谐共存。为了认识它们，我们就得认真地仔细地观察它们的“容貌”（形态）、身材（株高）、本质（纤维质）。在日常出门入室时，在你周边环境里，随时观察那些花草树木的季节变化。从吐芽、展叶、开花、结果、直至冬态，你会发现有的休眠、有的裸枝、有的常绿，都有一定的特征。然后再注意它们的具体长相。第一，覆盖地表低矮的植物，多数纤维质脆弱的，叫做“草本”；直立生长，纤维束坚硬壮实的，叫做“木本”。第二，春夏秋冬有变化，年年往

复的，叫做“多年生”。第三，它们都有自己的生活圈，相同长相在一起的，叫做“类群”，不同长相在一起，又互相依赖的，叫做“群落”。第四，它们需要有自己的习惯和生活环境，也要求营养，叫做“习性”。这些特征记住之后，换一个环境，再见到同一种植物，它们的长相依然相同，你就找到了识别植物的规律。有了这些习惯，你自然会产生一种爱好，就像认人一样，见到熟脸的人不是总要打个招呼吗？对于植物也一样，见着熟悉的植物，你会情不自禁地关注它是哪一类，对草本的，因为它们柔弱，你会爱抚地注重它们的长势如何；对木本的，你会习惯地辨别它的树干皮色、裂纹。俗话说，人有脸，树有皮，可能就说得是皮是树木的脸面，其实也是皮肤。从陌生到熟悉，就会总结出一套识别植物的方法来。简略地说，这个方法就是：一看茎，二看花，三看叶，四看果。远观整体形态，近看具体特征。

先说远观，草本植物由于大多植株低矮，远观效果基本是一片深浅不同的各种色彩的地表覆盖物。树木是植物界高大的一族，远观整体形象主要展现在树冠。远远望去，各种树木的干枝、分枝、姿态都不同，有着十分明显的区别。有的枝杈笔直向上，有的弯曲向下，有的曲折横斜不一。有的小枝密，有的小枝疏，也有的无小枝。总之，它

们都独立长成各自的样式。这是在冬季观察落叶树种的最佳方法。

再说近看，草本植物的茎，比较脆弱，当然多数也都直立生长，只是粗细抗力不同，有的在暴风雨中容易倒伏。观察它们茎的质感，也是区分科属的参考依据。例如禾本科的茎，基本都是中空的。木本植物，观察树皮也是识别的依据。一般树皮分光滑和粗糙两大类。粗糙的树皮多数呈现裂开的沟纹，基本分纵纹和不规则纹；有深裂，有浅裂，其中还要认清树龄的区别，一般的规律树龄小的裂痕及颜色都较浅。光滑的树皮，多数呈现横向纹理，纹路有长有短，有隐有现，总的皮色都较浅，其中也有树龄的区别。这是其一。

春季到来，我们开始观花。被子植物的显著特征是开出美丽的花朵。草本植物随时都有艳丽花儿供人赏识，你在似锦的花丛中总会增加熟悉的面容。今年记住一二，明年就相识三四了。抬头仰望，挂满繁花的树木，使人精神振奋。这就要你注意观察，凭着你的艺术慧眼，用长焦距镜头，放大那些并不引人注意的小花时，你会发现植物的生殖器官是如此的奇妙！也许你会惊叹得叫出声来。故而看花识别植物，印象深刻。这是其二。

仲夏时期，地表植被葱郁，各种植物都铺展着丰茂的叶片。视觉空间从低到高，一派浓绿，这是观察区别植物

叶的关键期。通过观察大小、薄厚、质感、纹脉、叶缘、反正面等，让你在博览植物叶片的过程中，增进学问。识别叶片，是识别植物的可靠证据。这是其三。

金秋光景，各种植物都披上浓艳的色彩。五谷丰登，使人丰衣足食。丰腴的果实让我们感激植物的恩赐。垂挂秧苗和满树的硕果有浆果、角果、坚果、肉果、核果等。特别是那些脆甜的水果，诱你垂涎，只要你尝过它，一下子就认出它的载体，也会牢牢地记住它。这是其四。

经过四季的研究，年复一年地亲近植物，你必将会从对植物陌生到认识植物如数家珍，而且还可能会总结出更为先进的识别植物的方法来。



导言

002 第1章 地貌生态环境

004 山地植物群落

004 巍巍太行

005 莽莽燕山

006 东灵植被

007 山壁栎树

007 雪峰云杉

008 天山雪莲

008 巅峰地表

009 沟谷桦带

009 雾海古木

010 林海云雾

010 雨林溪流

011 高山流水

011 喀斯特山

012 竹浪涛天

012 丘陵植物群落

012 山野丘陵

013 乔灌草坡

013 次生林草

014 草甸类群

014 柳兰高耸

015 沙丘景观

015 黄柳风姿

016 丘谷桦林

016 松林飒爽

017 高原植物群落

017 内蒙草甸

017 春花烂漫

018 青藏地被

018 林缘草地

019 高寒灌丛

019 野象沟谷

020 峰丛密布

020 黄土稀树

021 草原植物群落

021 自然与人

021 草原之美

022 绿野牧群

022 丛莽草地

023 芳菲大地

023 繁花似锦

024 杂草草原

024 疏林草地

025 荒漠植物群落

025 盐碱地带

026 沙质土壤

026 风蚀坡地

027 杂质沃土

目录 ②

027 粗砂地带

028 稳固沙地

028 戈壁丘陵

029 沙地植物群落

029 沙漠绿洲

029 不畏风沙

030 沙地疏林

030 沙地榆丛

031 沙地灌草

031 沙丘湖泊

032 沙地溪流

032 清水磐石

033 田野植物群落

033 玉米疏林

033 水稻灌渠

034 家园稻香

034 茶田细浪

035 蔗田绿野

036 菜田画卷

036 元麦青稞

037 湿地植物群落

037 玉龙海子

037 内蒙淖尔

038 明湖秋色

038 柳彩如画

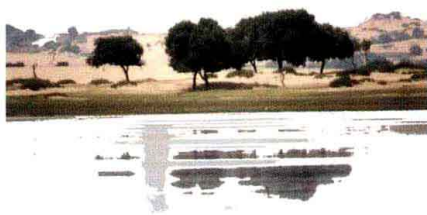
039 黄河故道

039 洪湖水面

040 洞庭岛屿

040 乌江两岸

041 拉萨河谷



042 第2章 低矮植物类群

044 水生植物

045 金鱼藻 松针草

045 狐尾藻

046 杉叶藻

046 荇菜 荇菜

047 菱 乌菱

047 慈姑 茨菰

048 芡实 鸡头米

048 梭鱼草

049 水竹芋 再力花

049 千屈菜

- 050 萍蓬莲 萍蓬草
- 050 风眼莲 水葫芦
- 051 荷花 莲花
- 051 睡莲
- 052 王莲
- 052 香蒲 水蜡烛
- 052 小香蒲
- 053 芦苇 苇子
- 053 荻
- 053 水葱
- 054 芒
- 054 三棱草 香附子
- 055 卵穗荸荠
- 055 扁杆蔗草
- 055 洮南灯心草
- 056 红鳞扁莎
- 056 北水苦荬
- 057 红蓼 东方蓼
- 057 红树
- 058 蕨类植物**
- 059 卷柏 九死还魂草
- 059 耳叶金毛裸蕨
- 060 蹄盖蕨 华东蹄盖蕨
- 060 肾蕨 蜈蚣草
- 060 华北鳞毛蕨 美丽鳞毛蕨
- 061 荚果蕨
- 061 蜈蚣草
- 061 紫轴凤尾蕨
- 062 羽节蕨
- 062 陕西粉背蕨
- 063 团羽铁线蕨
- 063 北京铁角蕨
- 064 禾秆旱蕨
- 064 扭瓦韦
- 065 有柄石韦 长柄石韦
- 065 鸟巢蕨 巢蕨 王冠蕨
- 066 草本植物**
- 067 野 菊**
- 067 甘菊 野菊花
- 067 菊花
- 068 线叶菊 西伯利亚艾菊
- 068 风毛菊 日本风毛菊
- 069 紫苞风毛菊
- 069 聂拉木风毛菊
- 069 翠菊
- 070 白晶菊
- 070 木茼蒿
- 070 海骨籽菊 硬果菊
- 071 百日菊 百日草 步步高
- 071 小菊

目录 ④

- 072 黑心菊 毛叶金光菊
- 072 松果菊
- 073 合头菊
- 073 车前状垂头菊
- 073 波斯菊 秋英
- 074 蛇鞭菊
- 074 紫菀类
- 075 异叶千里光
- 075 林荫千里光
- 075 川西千里光
- 076 蒲公英
- 076 菊芋 洋姜
- 077 向日葵
- 078 牛膝菊
- 078 星状雪兔子



079 野菜

- 079 香菜 芫荽
- 079 苦菜
- 080 苦苣菜
- 080 抱茎苦苣菜
- 080 芥菜

- 081 附地菜
- 081 菊叶委陵菜
- 082 莓叶委陵菜
- 082 细裂小叶委陵菜
- 082 白屈菜
- 083 黄鹌菜
- 083 细叶黄鹌菜
- 084 北黄花菜
- 084 猪毛菜
- 085 岩白菜
- 085 轮叶獐牙菜
- 085 焯菜 印度焯菜
- 086 华北楼斗菜
- 086 拟楼斗菜
- 087 女娄菜 罐罐花
- 087 歪头菜
- 087 蓬子菜
- 088 独行菜
- 088 泥胡菜
- 089 野韭
- 089 长梗韭
- 090 蒙古韭
- 090 苏子 紫苏
- 091 野花
- 091 刺旋花
- 091 篱打碗花

- | | |
|-----------------|-------------------|
| 091 白刺花 | 101 瓣蕊唐松草 |
| 092 冬青叶兔唇花 | 101 梅花草 |
| 092 肋柱花 | 101 灰背老鹳草 |
| 092 灰毛蓝钟花 | 102 粗根老鹳草 |
| 093 凤仙花 指甲花 | 102 二色补血草 干枝梅 |
| 093 耳叶凤仙花 | 103 钝背草 |
| 093 南迦巴瓦凤仙花 | 103 火绒草 |
| 094 华北蓝盆花 | 104 大丁草 |
| 094 胭脂花 | 104 月见草 |
| 094 旋覆花 | 104 阴行草 刘寄奴 |
| 095 阿尔泰狗娃花 | 105 孔雀草 |
| 095 大丽花 西番莲 | 105 银线草 |
| 096 石竹 中国石竹 | 105 长芒棒头草 |
| 096 藏波罗花 | 106 蓝花鼠尾草 一串蓝 |
| 097 霞红灯台报春 | 106 藏荆芥 |
| 097 西藏粉报春 | 107 益母草 |
| 097 橘红灯台报春 | 107 细叶益母草 西伯利亚益母草 |
| 098 黛粉雪山报春 | 107 小米草 |
| 098 白粉圆叶报春 | 108 夏至草 |
| 098 耧斗菜 杂种耧斗菜 | 108 斑种草 |
| 099 金莲花 | 109 羊胡子草 白颖薹草 |
| 099 银莲花 | 109 垂盆草 |
| 099 大花马齿苋 半支莲 | 109 独根草 |
| 100 大王花 大花草 | 110 连钱草 活血丹 |
| 100 酢浆草 | 110 猪笼草 红猪笼草 |
| 100 多花酢浆草 紫花酢浆草 | 110 紫花地丁 |

目录 ⑥

- 111 早开堇菜
- 111 点地梅
- 112 华北点地梅
- 112 垫状点地梅
- 113 二月兰 诸葛菜
- 113 葱兰 葱莲
- 114 墨兰 报岁兰
- 114 文心兰属
- 114 石斛属
- 115 蟹爪兰
- 115 独蒜兰 二叶独蒜兰
- 115 铃兰
- 116 柳兰
- 116 松叶青兰
- 116 马兰 马莲 马蔺
- 117 鸢尾
- 117 离萼杓兰
- 118 露蕊乌头
- 118 白头翁 老公花
- 119 细叶白头翁
- 119 牛扁
- 120 瞿麦
- 120 翠雀花 大花飞燕草
- 121 蓝刺头 驴欺口
- 121 扁蕾
- 122 角蒿
- 122 羽叶鬼灯檠
- 123 蜀葵
- 123 芙蓉葵 大花秋葵
- 124 朱顶红 杂种朱顶红
- 124 射干
- 124 玉簪
- 125 萱草
- 125 山丹 渥丹
- 126 卷丹
- 126 大百合
- 126 细叶百合
- 127 豹子花 开瓣豹子花
- 127 石蒜
- 127 金花石蒜
- 128 红波罗花 鸡肉参
- 128 柳穿鱼
- 128 威灵仙
- 129 一串红 爆仗红
- 129 美女樱 美人樱
- 130 紫云英
- 130 皱叶剪秋罗
- 130 草莓
- 131 蛇莓
- 131 千日红
- 131 卷耳
- 132 苜蓿

- 132 山莴苣
- 133 毛茛
- 133 花毛茛
- 133 仙客来 兔子花
- 134 紫鹅绒
- 134 海芋
- 134 白鹤芋 苞叶芋
- 134 金苞花
- 135 擎天凤梨
- 135 虎刺梅 铁海棠
- 135 令箭荷花
- 136 瑞云球
- 136 仙人掌
- 136 霸王鞭
- 139 麻花头
- 139 祁州漏芦
- 140 地榆
- 140 圆穗蓼
- 141 狐尾蓼
- 141 长梗蓼
- 141 头花蓼
- 142 万年蒿
- 142 茵陈蒿
- 142 播娘蒿 麦蒿
- 143 山蒿
- 143 黄花蒿
- 143 菊蒿
- 144 苘麻 白麻 青麻 野苕麻
- 144 亚麻
- 145 糙苏
- 145 草木樨
- 145 黄香草木樨
- 146 葶苈
- 146 地梢瓜
- 146 山尖子
- 147 碱蓬
- 147 盐地碱蓬
- 148 骆驼蓬
- 148 多裂骆驼蓬
- 149 葡根骆驼蓬

137 野 草

- 137 地丁草
- 137 鬼针草
- 137 穗花荆芥
- 138 大蓟
- 138 莲座蓟
- 139 贡山蓟



目录 ⑧

149 苍耳 蒺藜狗子

149 华北驼绒藜

150 刺藜

150 雾冰藜

150 瓦松

151 雀瓢

151 异穗薹草



152 草 药

152 地黄

152 直立黄芪

153 斜茎黄芪

153 糙叶黄芪

154 黄芩

154 并头黄芩

154 苍术

155 苞叶雪莲

155 肿梗雪莲

156 刺参

156 丹参 赤参 紫丹

156 长柱沙参

157 盘龙参 绶草

157 拳参

157 党参

158 桔梗 僧冠帽

158 颠茄

158 龙葵

159 山莨菪

159 板蓝根

159 蛇床

160 红柴胡

160 窄竹叶柴胡

160 白芷

161 钝叶独活

161 美丽棱子芹

161 浙贝母

162 鹿药

162 兴安天门冬

162 白薇

163 驴蹄草

163 棉团铁线莲

163 草芍药

164 芍药 白术

164 夏枯草

165 藿香

- | | |
|---------------|--------------|
| 165 密花香薷 | 175 假紫草 |
| 165 曼陀罗 | 175 长花滇紫草 |
| 166 薄荷 | 175 野罂粟 |
| 166 王不留行 麦蓝菜 | 176 东方罂粟 鬼罂粟 |
| 167 垫状雪灵芝 | 176 罂粟 |
| 167 毛叶老牛筋 | 176 冰岛罂粟 |
| 167 百瑞草 | 177 锥花绿绒蒿 |
| 168 狼毒 断肠草 | 177 达呼里苾芭 |
| 168 山岭麻黄 | 178 多叶棘豆 |
| 169 中麻黄 | 178 刺叶柄棘豆 |
| 169 塔黄 | 178 苦马豆 |
| 169 河北大黄 | 179 大花野豌豆 |
| 170 小丛红景天 | 179 三齿萼野豌豆 |
| 170 华北景天 | 179 广布野豌豆 |
| 171 八宝景天 长药景天 | 180 骆驼刺 |
| 171 长鞭红景天 | 180 紫花黄华 |
| 171 变色白前 | 180 坚细马先蒿 |
| 172 麻花艽 | 181 北芸香 |
| 172 天蓝龙胆 | 181 山蓼 |
| 172 腺瓣虎耳草 | 182 东北南星 |
| 173 西南虎耳草 | 182 黄苞南星 |
| 173 毛金腰 | 182 球果黄堇 |
| 173 扁秆藨草 | 183 锥花紫堇 |
| 174 穿心薤子藨 | 183 卷丝苣苔 |
| 174 紫金标 | 184 艳山姜 |
| 174 西藏微孔草 | 184 石生悬钩子 |

目录 10

- 185 大麻
- 185 麻叶荨麻
- 186 蓖麻
- 186 虎杖
- 187 白藓
- 187 华北糖芥
- 187 车前
- 188 小车前 条叶车前
- 188 列当
- 189 牻牛儿苗
- 189 水金凤
- 190 喜马拉雅紫茉莉
- 190 扭连线
- 190 黄精
- 191 玉竹
- 191 藜芦
- 191 藜
- 192 米口袋
- 192 狭叶米口袋
- 193 狼尾草
- 194 虎尾草 棒锤草
- 194 披硷草
- 195 拂子茅
- 195 冰草 扁穗鹅观草
- 196 小糠草 巨序剪股颖
- 196 臭草
- 196 臭根子草
- 197 蟋蟀草 牛筋草
- 197 早熟禾
- 198 沙鞭
- 198 针茅 克氏针茅
- 198 菅草 黄背草
- 199 黍
- 199 稻
- 200 长芒稗
- 200 燕麦
- 200 老芒麦
- 201 小麦
- 201 青稞
- 201 高粱



193 禾 草

193 狗尾草

202 第3章 高大植物类群

204 禾本植物

205 竹 类

- | | |
|---------------|-------------------|
| 205 梨藤竹 | 216 老鸦嘴 翼叶老鸦嘴 黑眼花 |
| 205 箬竹 | 216 葫芦 |
| 206 茶秆竹 | 217 南瓜 倭瓜 |
| 206 龟甲竹 | 217 波棱瓜 |
| 207 乌芽竹 | 218 鸡蛋参 |
| 207 罗汉竹 | 218 杠板归 |
| 208 苦竹 | 219 萝藦 |
| 208 紫竹 | 219 菟丝子 |
| 209 筠竹 斑竹 湘妃竹 | 220 葎草 |
| 209 强竹 | 220 穿山龙 |
| 210 高节竹 | 221 木质藤本 |
| 210 黄秆京竹 | 221 爬山虎 |
| 211 毛竹 | 221 五叶地锦 |
| 212 花毛竹 碧玉嵌黄金 | 222 素馨花 大花茉莉 |
| 212 籐竹 籐竹 | 222 金银花 忍冬 |
| 213 麻竹 甜竹 | 223 大花铁线莲 |
| 213 木竹 | 223 紫藤 藤萝 |
| | 224 野蔷薇 多花蔷薇 |
| | 224 峨眉宽刺蔷薇 |
| | 225 猕猴桃 中华猕猴桃 |
| | 225 长春花 |
| | 226 蔓长春花 长春蔓 |
| | 226 凌霄 |
| | 227 美国凌霄 |
| | 227 南蛇藤 |



214 藤本植物

215 草质藤本

- 215 牵牛花 圆叶牵牛花
215 芹叶铁线莲

目录 12

228 木本植物

229 珍稀树木

229 桫欂

230 苏铁 铁树

231 银杏 白果树

232 水杉

233 异叶南洋杉

233 池杉

234 黄枝油杉

234 翠柏

235 金钱松

236 粗榧

236 鹅掌楸 马褂木

237 珙桐 鸽子树

237 杜仲

238 针叶树木

238 落叶松

238 雪松

239 红松

239 华山松

240 白皮松

240 五针松 滇南松

241 乔松

241 长叶松 喜马拉雅松

242 长白松 美人松

242 短叶松

243 樟子松

243 油松

244 黑松

244 云南松

245 思茅松

245 辽东冷杉

246 冷杉

246 云杉 白松

247 侧柏 扁柏

247 刺柏

248 罗汉松

249 杜松

249 穗花杉



250 丛生灌木

250 迎红杜鹃 映山红

250 照白杜鹃 照山白

251 迎春

251 连翘 黄绶带

252 白花连翘