



佛寺探秘



张伟然
顾晶霞 著

历史
人文
地理

沧桑河山



主编 葛剑雄

長春出版社
全国百佳图书出版单位

B947.2
2932

沧桑河山



地理 人文 历史

主编 葛剑雄

佛寺探秘

张伟然 顾晶霞 著

长 春 出 版 社

全国百佳图书出版单位

图书在版编目 (CIP) 数据

佛寺探秘 / 张伟然, 顾晶霞著. — 长春 : 长春出版社, 2012. 7

(沧桑河山)

ISBN 978-7-5445-2280-9

I. ①中... II. ①张... ②顾... III. ①佛教—寺庙—介绍—中国 IV. ①K947.2

中国版本图书馆 CIP 数据核字 (2012) 第 095221 号

佛寺探秘

著 者: 张伟然 顾晶霞

责任编辑: 张中良 孙振波

封面设计: 郝 严

出版发行: **长春出版社**

总编室电话: 0431-88563443

发行部电话: 0431-88561180 邮购零售电话: 0431-88561177

地 址: 吉林省长春市建设街 1377 号

邮 编: 130061

网 址: www.cccbbs.net

制 版: 吉林省久慧文化有限公司

印 刷: 长春市第十一印刷厂

经 销: 新华书店

开 本: 880 毫米×1230 毫米 1/32

字 数: 199 千字

印 张: 9.75

版 次: 2012 年 7 月第 1 版

印 次: 2012 年 7 月第 1 次印刷

印 数: 5000 册

定 价: 19.00 元

版权所有 盗版必究

如有印装质量问题, 请与印厂联系调换

印厂电话: 0431-84917482

序 言

Xu Yan

《沧桑河山》丛书于2007年出版后，颇受读者欢迎，现在经过作者的修订，即将再版了。作为主编，我自然感到欣慰，因为这说明了作者们的努力得到了读者的肯定，产生了预期的社会影响。这当然是全体作者和编者辛劳的结果，但更主要的，是因为这套书所要告诉读者的内容是大家所需要的，又是很容易接受的。

不久前，有网友在微博上问我，为什么古代一些关会起那么大的作用呢？难道真的“一夫当关，万夫莫开”吗？这样的问题，我不止一次被问过，特别是在现场。我到过中国大部分名关，还到过今天已在境外而在中国史上曾经赫赫有名的关隘，每次都会被同行者问到类似的问题。因为多数人到了现场都有些失望，

甚至是大失所望——与他们读过的史书中的描述，与他们吟诵过的名句名篇，与他们想象中的雄关险隘差距太大了。记得2007年深秋，我们“重走玄奘路”的车队在乌兹别克斯坦南行，在进入阿富汗的前一天途经铁门关。当我们停车摄影时，我甚至找不到一个稍显险要的地点，但见公路通过一个并不狭窄的山口，两边虽有逶迤的山岭，但并不陡峭，更谈不上巍峨。在公路两旁转了一圈，我甚至想象不出当初的关隘和城墙是建在哪里的。

如果我们从历史地理的角度加以观察和分析，这样的疑惑大多能迎刃而解。

在历史自然地理方面，由于地形、地貌、水文、植被、土壤、气候等各种因素的综合作用，呈现在我们面前的景观早已今非昔比。例如，由于河流改道或水源枯竭，原来的河道已起不到阻碍或防卫作用；因水土流失，沟壑发育，险峻的土峡深沟已成宽谷；原始植被消失后，山川一览无遗，已无藏身之地。

而历史人文地理方面的变迁更大，由于今天的人类所具备的能力已经远远超出了前人的想象，因此如果我们不能复原出当初的人文景观，站在当时人的立场，肯定是无法理解的。例如，用工业化后和热兵器时代的尺度去衡量古代的关隘等军事设施，似乎都不堪一击；当公路甚至高等级公路取代以往迂回曲折的道路，千年雄关早已被从顶越了。有的关城虽然不高，但要在一片戈

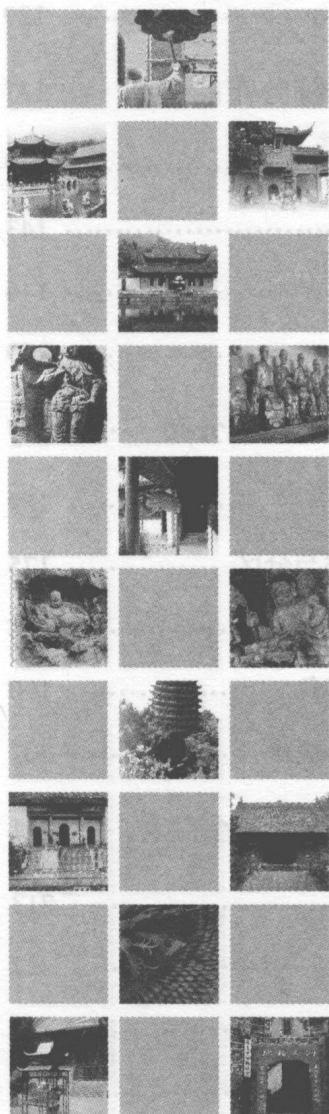
壁荒漠上找到或制造一架梯子绝无可能，而如果要从数百里外运来，又谈何容易。长途用兵最难的是粮食保障，一座关隘只要能阻滞敌军，即使他们毫发无伤，也会因为粮食耗尽而束手待毙，最终只能铩羽而归。

其实，我们今天能考察、观赏到的其他自然遗产和历史文化遗存，无论是巍巍五岳、浩浩四渎、淼淼五湖、茫茫大漠，还是通都大邑、宫阙楼台、金城雄关、巨津广梁、邮路驿站、古刹名寺、洞天福地，了解它们的历史地理背景，不仅能了解历史，理解文化，掌握知识，也增添了无穷的乐趣。

这就是我们希望提供给各位的，也是本套丛书再版的目的。

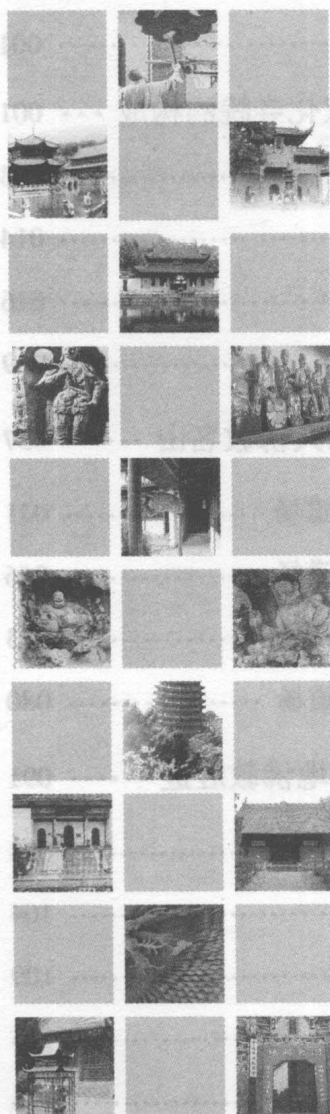
第1章	四大佛教名山	016
金普陀:观音道场	葛剑雄	041
报五台:文殊道场	2012年5月	056
峨嵋山:普贤道场		073
铁九华:地藏道场		080
第3章	各地佛教遗迹	091
华东		093
华南		104
华中		109
华北		115
西北		126

目 录



序 言	001
第 1 章 汉化寺院的构成 ...	001
寺 院	003
山 门	014
殿 堂	016
佛 像	029
第 2 章 四大佛教名山	037
金普陀:观音道场	041
银五台:文殊道场	056
铜峨眉:普贤道场	073
铁九华:地藏道场	080
第 3 章 各地佛教胜迹	091
华 东	093
华 南	104
华 中	109
华 北	115
西 北	126

目录



西南	129
第4章 寺院分布的变迁 ...	137
概述	139
汉 晋	143
南北朝	146
唐 代	159
第5章 石窟寺的分布	167
石窟寺概述	169
石窟寺的分类与分区	175
各区石窟寺分布	178
各区石窟寺特色	190
石窟寺的分布规律	207
第6章 寺院与社会生活 ...	211
日常行事	213
安 居	222
节日与法会	224
俗 讲	233

第4章 汉化寺院的构成

公众游览 239

士子读书 251

第7章 寺院与佛教传说

故事 261

佛教与故事 263

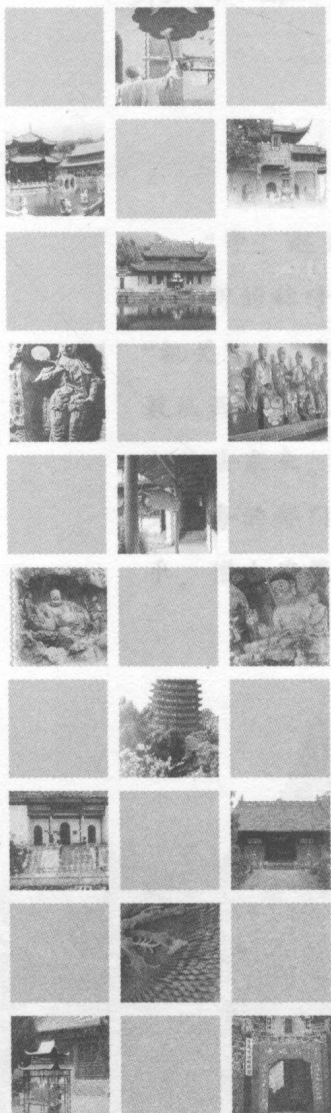
荣山洞穴 269

鼓山竹林寺 273

秦岭竹林寺 289

小结与感想 293

的地方也就被称为“寺”。



第 1 章 汉化寺院的构成

“寺”起先是中国古代对政府部门办公场所的称呼，类似于后来所谓“衙门”、“机关”、“办公室”之类。两汉之交，佛教从西域传入中国，因之有不少西域的僧人传法东来。外国人来了，当然归负责外交事务的部门“鸿胪寺”安排接待，于是乎，僧人安置的地方也就被称为“寺”。



寺院是汉语对佛教的宗教场所的通称。也可以说是雅称，因为在口语中，它也往往被称为“寺庙”。

梵刹

梵，意谓清净。刹，刹摩、制多罗之略称，意谓地方。梵刹，本指清净佛土，后转为伽蓝之美称，亦即指佛教寺院。与“梵苑”同。

寺院

考虑到历史上寺院在文献中的记载，别称可就繁多了。梵刹、伽蓝、道场、佛刹、净刹、精舍、兰若、丛林，都是比较常见的，甚至还有人用檀林、绀园、旃檀林、净住舍、法同舍、出世间舍、金刚净刹、寂灭道场、远离恶处、亲近善处、清净无极园等描述性称呼。

称呼虽然有这么多，但最基本的还是一个“寺”。这里有必要先说一下这个名称的起源。

“寺”起先是中国古代对政府部门办公场所的称呼，类似于后来所谓“衙门”、“机关”、“办公室”之类。两汉之交，

▼ 圆通寺



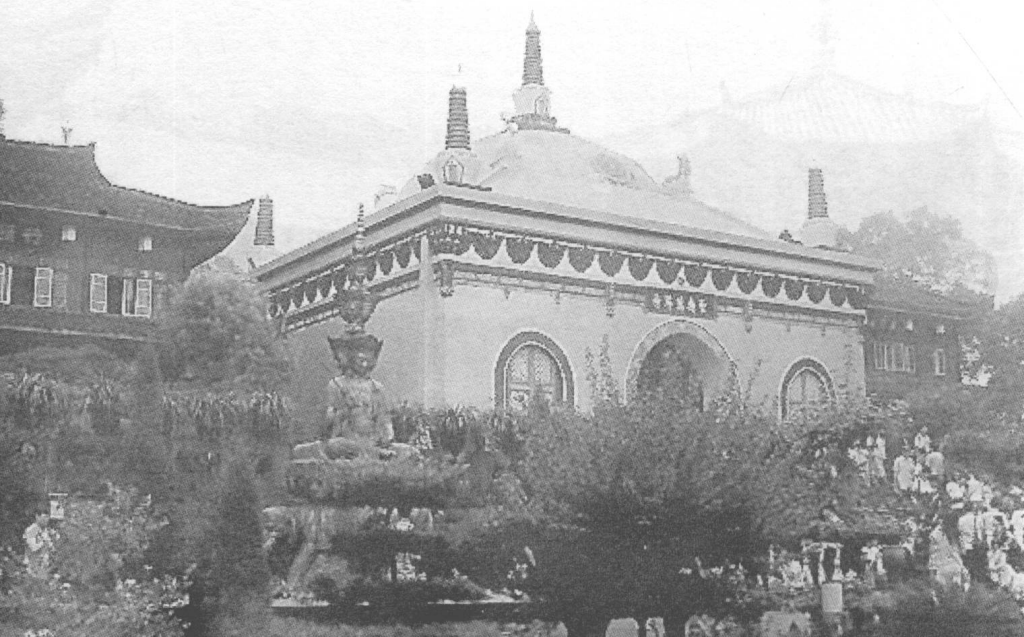
佛教从西域传入中国，因之有不少西域的僧人传法东来。外国人来了，当然归负责外交事务的部门“鸿胪寺”安排接待，于是乎，僧人安置的地方也就被称为“寺”。久而久之，佛教大盛，政府部门的办公场所不再称寺，它倒成了僧人居住、经像安置场所的专称了。

至于“院”，它本来是四周建有围墙的意思，将它用做佛教建筑的称呼，始于唐代在长安慈恩寺为玄奘所建的翻经院。到了宋代，这一名称大为普及，官立的大寺有不少被称为院。

一般来说，“寺”和“院”是有所区别的。“寺”是总称、通称，而“院”则往往指“寺中别舍”，即寺的组成部分。一个寺可能包含若干院。当然，也有一些独立的佛寺被称为“院”，但终

北方人民大南迁

通常认为有三次，但所指有不同。旧说指两汉之交、永嘉南渡、靖康南渡三次，现在公认为永嘉南渡、中唐安史之乱、靖康南渡三次。



究不如“寺”那样普遍，而且其规模往往比寺小一些。

中国最早的寺院，是东汉明帝时创建于洛阳的白马寺。那之后，在当时一些重要城市如建业（今南京）、广陵（今扬州）、彭城（今徐州）等地陆续兴建了一些寺院。但直到西晋时为止，寺院的数量还是相当有限。

发展的契机出现在西晋末年。那一次社会大动荡史称永嘉之乱，堪称整个中国历史发展的一大转折。晋王室带着大量衣冠士族流亡到江左，凭借着南方这半壁江山建立起东晋。当时中原百姓也大量南迁，形成中国历史上第一次北方人民大南迁的浪潮。而北方，则出现了纷纷扰扰的五胡十六国的局面。

真是说不清到底因为什么，在那样一个干戈四起的岁月，突然间，佛教就像汽油碰着火星，呼的一下就全面铺开了。

可惜历史上并没有留下对寺院的统计数字，事实上当时也不可能存在类似的统计。唐代僧人



▲ 白马寺





▲ 明代吴彬五百罗汉图卷(局部)

法 难

佛教遭受政府或异教徒的迫害。又作谤佛、谤法、破佛、王难、毁法、废释、废佛等。中国佛教史上著名的有“三武一宗”法难，指北魏大武帝、北周武帝、唐武宗以及五代时的周世宗。

伽蓝七堂

名称和配置因时代或宗派而有所不同。以研究学问为主的寺院须有塔、金堂（佛殿）、讲堂、钟楼（俗称钟撞堂）、藏经楼（一作经堂）、僧房（又作僧坊）和食堂（又称斋堂）。

法琳在其所撰《辩证论》中，提供了一个从东晋以后各朝代的寺院僧尼数据，可以让我们大体观察到一个发展趋势。其中，寺院数据如下：

南方：东晋1768；宋1913；齐2015；梁2846；陈1232；后梁108。

北方：北魏30900；北齐43；北周93。

隋朝：隋文帝时
3 792；炀帝时3 985。

这些数字的来源不得而知，其可靠性当然是很难讲的。不过，发展的趋势应该说倒也差不离。需要指出的是，这些数字的性质并不一致。其中，北齐、北周的两个数字都是皇家立寺。估计后梁的数字也如此。

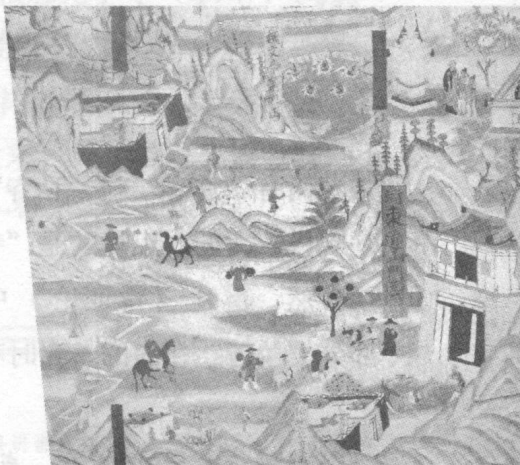
到了唐朝，唐后期会昌灭佛（845）前曾对天下寺院有一次“检括”（即统计），当时天下的寺是4 600所，另外还有兰若4万所。这个数字是运用政府的行政力量得出的，应该讲可靠程度相当高。这些寺院在会昌法难中受到很大破坏，但之后不久又得以恢复。就寺院的总体数量及地理分布格局而言，这以后基本上没有太大的变化。

有变化的只是寺院的内涵。

这里面牵涉到对寺院的分类。上述唐代寺院数字中已经透露出了一点信息：当时既有“寺”，又有“兰若”。这是唐代以前对寺院最重要的区分。当时虽然按照寺院的创建由来以及经



▲ 国清讲寺方丈室



▲ 五台山图局部

丛 林

指僧众聚居之寺院，尤指禅宗寺院。后世教、律等各宗寺院亦仿照禅林制度而称丛林。我国禅宗自六祖慧能之后百余年间，仅以道法相授受，多岩居穴处，或寄居于律宗寺院。马祖道一乃创丛林，以安禅侣；其后百丈怀海以禅众聚处，尊卑不分，说法住持未合规制，于是折衷大小乘经律，制定清规。到宋代，丛林建置更加完备，禅众亦以聚居为常，大丛林多在千人以上。



费来源而有“官寺”与“私寺”之别，但说到底，寺院的差别只是规模。大的、正规的是“寺”，小的、简陋的为“兰若”。

显然，上述《辩证论》中北魏30 900的寺院数量是包含一部分“兰若”在内的。当时有人在上奏中称：

今之僧寺，无处不有，或比满城邑之中，或连溢屠沽之肆，或三五少僧共立一寺，梵唱屠音连檐接响。

这种局面，显然不是哪一时、某一地所特有的，应该反映了那个时代普遍的状况。

唐代禅宗的兴起为寺院的内涵分化注入了活力。禅宗称寺院为丛林、禅林、禅阁等。会昌灭佛后，诸宗衰微，唯禅为盛，很多寺院出现了专修禅宗的局面。于是，渐渐地也就出现