

普通高等院校风景园林专业“十二五”规划精品教材

Landscape Architecture Professional Textbooks for the 12th Five-Year Plan

Design Principles



景观规划设计原理

Landscape Planning and Design Principle

主编 郝鸥 陈伯超 谢占宇



华中科技大学出版社

<http://www.hustp.com>

普通高等院校风景园林专业“十二五”规划精品教材

景观规划设计原理

Landscape Planning and Design Principles

丛书审定委员会

何镜堂 仲德崑 张 颀 李保峰

赵万民 李书才 韩冬青 张军民

魏春雨 徐 雷 宋 昆

本书主编 郝 鸥 陈伯超 谢占宇

本书主审 刘克良

本书编写委员会

郝 鸥 陈伯超 谢占宇 罗国彪

吕 晶 刘 冰 张凤婕 王任炜

华中科技大学出版社

中国·武汉

图书在版编目(CIP)数据

景观规划设计原理/郝鸥,陈伯超,谢占宇 主编. —武汉:华中科技大学出版社,2012.8

普通高等院校风景园林专业“十二五”规划精品教材

ISBN 978-7-5609-8303-5

I. ①景… II. ①郝… ②陈… ③谢… III. ①景观规划-景观设计-高等学校-教材 IV. ①TU986.2

中国版本图书馆 CIP 数据核字(2012)第 188732 号

景观规划设计原理

郝鸥 陈伯超 谢占宇 主编

责任编辑:简晓思

封面设计:潘群

责任校对:周娟

责任监印:张贵君

出版发行:华中科技大学出版社(中国·武汉)

武昌喻家山 邮编:430074 电话:(027)81321915

录排:武汉楚海文化传播有限公司

印刷:湖北新华印务有限公司

开本:850mm×1065mm 1/16

印张:19.5

字数:415千字

版次:2013年1月第1版第1次印刷

定价:39.80元



华中科大

本书若有印装质量问题,请向出版社营销中心调换

全国免费服务热线:400-6679-118 竭诚为您服务

版权所有 侵权必究

内 容 简 介

景观规划设计是近年来中国教育界新兴的一门学科,其发展的势头迅猛,而与之相关的应用理论书籍却比较缺乏。本书综合国内外教学经验,针对景观规划设计做了一个较完整的编著与研究。从景观规划设计学科的确立、发展到现代景观规划设计的形成、景观规划设计方法、景观元素的设计运用等都做了详细的讲述。另外,本书的切入点没有单一地局限在现代景观设计方面,而是把中国古典园林的空间构成方法和造园理念做了客观的扬弃,将其设计精髓与今天的景观设计相结合,书中提出了许多有价值的、古为今用的景观设计方法。而且,本书不仅包括客观学术理论,还囊括了具体设计规范及施工方法、材料,具有理论研究与实际设计双重价值,既可作为教材、教学参考书,也可作为景观规划设计的读物。无论是刚迈入设计之列的初学者,还是本专业的行家,总有再提高的可能性,本书讲解的内容将为读者打开新的知识大门。

普通高等院校风景园林专业“十二五”规划精品教材

总 序

《管子》一书《权修》篇中有这样一段话：“一年之计，莫如树谷；十年之计，莫如树木；百年之计，莫如树人。一树一获者，谷也；一树十获者，木也；一树百获者，人也。”这是管仲为富国强兵而重视培养人才的名言。

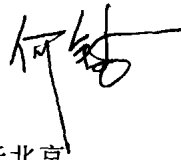
“十年树木，百年树人”即源于此。它的意思是说培养人才是国家的百年大计，既十分重要，又不是短期内可以奏效的事。“百年树人”并不是非得一百年才能培养出人才，而是比喻培养人才的远大意义，要重视这方面的工作，并且要预先规划，长期、不间断地进行。

当前我国建筑业发展形势迅猛，急缺大量的应用型人才。全国各地建筑类学校以及开设有风景园林专业的学校众多，但能够做到既符合当前改革形势又适用于目前教学形式的优秀教材却很少。针对这种现状，急需推出一系列切合当前教育改革需要的高质量优秀专业教材，以推动应用型本科教育办学体制和运作机制的改革，提高教育的整体水平，并且有助于加快改进应用型本科办学模式、课程体系和教学方法，形成具有多元化特色的教育体系。

这套系列教材整体导向正确，科学精练，编排合理，指导性、学术性、实用性和可读性强，符合学校、学科的课程设置要求。以建筑学科专业指导委员会的专业培养目标为依据，注重教材的科学性、实用性、普适性，尽量满足同类专业院校的需求。教材内容大力补充新知识、新技能、新工艺、新成果。注意理论教学与实践教学的搭配比例，结合目前教学课时减少的趋势适当调整了篇幅。根据教学大纲、学时、教学内容的要求，突出重点、难点，体现建设“立体化”精品教材的宗旨。

以发展社会主义教育事业，振兴建筑类高等院校教育教学改革，促进建筑类高校教育教学质量的提高为己任，为发展我国高等建筑教育的理论、思想，对办学方针、体制，教育教学内容改革等进行了广泛深入的探讨，以提出新的理论、观点和主张。希望这套教材能够真实地体现我们的初衷，真正能够成为精品教材，受到大家的认可。

中国工程院院士：



2007年5月于北京

前 言

景观规划设计是中国教育界新兴的专业,它是基于科学与艺术的观点及方法,探究人与自然的的关系,以协调人与自然的的关系为根本目标进行空间规划设计的行为。随着人们环境意识的不断增强,景观规划设计逐渐成为与建筑学、城市规划同等重要的一级学科。

教育是推动社会变化最强大的力量,中国现代景观规划设计起步较晚,应对当下多所高校开设了景观设计专业,而作为教材的书籍却不足的情况,我们专门针对教学实践撰写了本书。本书综合讲述了景观规划设计学科的建立,国内外景观规划设计的发展,全面地分析阐述了景观规划设计的方法及相关要素的设计,还包括了从业人士必须掌握的景观规划设计的设计及施工方法。特别重要的是本书分析研究了中国古典园林,以及其在空间设计等方面的卓越贡献,并萃取其精华,应用到今天的景观规划设计中。本书作为教材,具有创新性、实践性、规范性,在课程的结构设计上层层递进,系统而循序渐进。

本书由沈阳建筑大学郝鸥、陈伯超、谢占宇主编,王任炜、刘冰、吕晶、张凤婕、罗国彪参与编写;由中国建筑东北设计研究院有限公司全国工程设计大师刘克良主审。在编写过程中,还参考了有关著作、论文等,在此谨向有关专家、学者致谢。

编 者

2012年7月

目 录

1 景观规划设计综述	(1)
1.1 景观的概念与类别	(1)
1.2 景观规划设计学科简介	(2)
2 景观规划设计的创作思维	(6)
2.1 设计之初的构想理念	(6)
2.2 设计图解分析	(14)
2.3 设计形式表达	(25)
2.4 空间设计法则	(57)
3 地形与铺装设计	(87)
3.1 地形设计	(87)
3.2 铺装设计	(108)
4 植物设计	(141)
4.1 植物的功能	(141)
4.2 植物的分类	(145)
4.3 植物的美学特征	(148)
4.4 植物的配置原则	(161)
4.5 植物造景的美学法则	(164)
4.6 植物造景的设计方法	(170)
4.7 植物景观设计程序	(186)
5 水景设计	(201)
5.1 园林景观理水的概述	(201)
5.2 理水的手法和水景的作用	(203)
5.3 静水营建	(210)
5.4 动水营建	(219)
5.5 水景的装饰	(240)
5.6 水景设计应注意的问题	(244)
6 石景设计	(246)
6.1 石景设计的概述	(246)
6.2 叠山	(254)

2 景观规划设计原理

6.3 其他石景艺术	(260)
7 照明设计	(264)
7.1 照明设计的概述	(264)
7.2 庭园及广场照明	(269)
7.3 雕塑及水景照明	(276)
7.4 街道及建筑外部装饰照明	(284)
附录一 中国古典园林常用植物的传统寓意及其应用	(295)
附录二 全国城市植物种植分类	(298)
参考文献	(302)

1 景观规划设计综述

1.1 景观的概念与类别

1.1.1 景观的概念

在今天的生活中,“景观”一词运用得相当广泛,但探究其含义,在不同时期却有着很大差异。

在英语中,“景观”最早见于希伯来文本的《圣经》旧约全书中,为“landscape”,被用来描述圣城耶路撒冷所罗门王子瑰丽的神殿以及具有神秘色彩的皇宫和庙宇。这时的“景观”可以理解为“风景”或“景色”,具有视觉美学的含义。

现代英语中景观“landscape”一词则是出现于16世纪与17世纪之交,作为一个描述自然景色的绘画术语,引自于荷兰语,意为“描绘内陆自然风光的绘画”,用以区别于肖像、海景等。后来亦指所画的对象——自然风景与田园景色,也用来表达某一区域的地形或者从某一点能看到的视觉环境。18世纪,英国园林设计师们直接或间接地将绘画作为园林设计的范本(见图1-1),将风景绘画中的主题与造型移植到了园林设计的过程中,这样创造出来的景观形式都类似于风景绘画,从而将“景观”一词同“造园”联系起来。



图 1-1 英国风景画《干草车》

19世纪以后,不同专业对景观概念的解释更加纷繁复杂。目前,对景观的研究主要集中在地理学、生态学和景观规划设计三个学科中。

作为一种专业名词,从艺术的角度来说,景观是具有审美价值的景物,是观察者从视觉、听觉和触觉等多方面都能感受到的美的存在;从精神文化的角度来说,景观是能够影响或调节人类精神状态的景物;从生态的角度来说,景观是能够协调人类与自然之间的生态平衡的景物。景观是人所向往的自然,是人类的栖居地,是人造的工艺品,是需要科学分析方能被理解的物质系统。

景观的含义是指土地及土地上的空间和物体所构成的综合体。它是复杂的自然过程和人类活动在大地上的烙印。景观是多种功能的载体,可被理解和表现为以

下内容。

风景——视觉审美的空间和环境。

栖居地——人类生活的空间和环境。

生态系统——一个具有内在和外在联系的有机系统。

符号——一种记载人类过去、表达希望和理想的环境语言和精神空间。

1.1.2 景观的类别

按照人与自然的关系划分,景观的类别如下。

(1)一类自然,又称原始自然。它是天然形成的、非人力所为的景观形态,反映了大自然原有的风貌,如山岳、湖泊、峡谷、沼泽等(见图 1-2)。



图 1-2 武陵源风景区

(2)二类自然是人类生产活动过程中改造的自然。它表现在文化景观上,体现了人与自然和谐共处的关系,图 1-3 就是人类结合自身的生产劳动创造出的梯田景观。

(3)三类自然又称美学自然,也即人们按照美学的目的建造的自然,比如东西方传统园林属于这一范畴。

(4)四类自然是指被人类损害又逐渐恢复的自然,如工业景观(见图 1-4)。

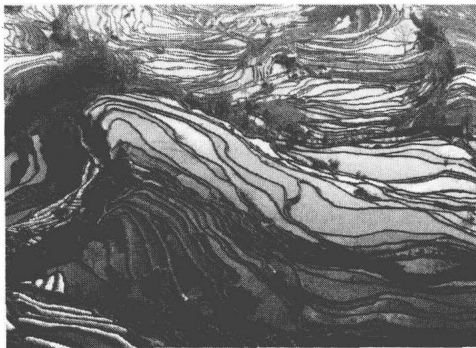


图 1-3 梯田景观

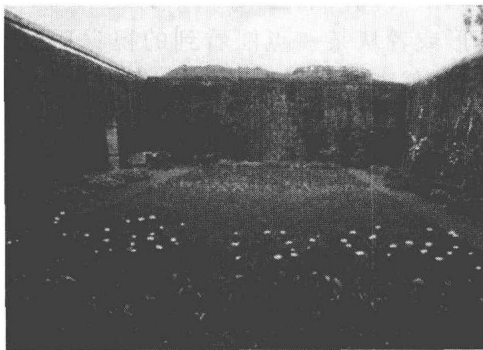


图 1-4 杜伊斯堡风景公园

1.2 景观规划设计学科简介

1.2.1 景观规划设计学科的确立

19 世纪,西方城市工业化发展非常迅速,也使城市聚居条件迅速恶化。刘易斯·

芒福德的《城市发展史》中详细地描述了当时欧洲的城市面貌：“一个街区接着一个街区，排列得一模一样；街道也是一模一样，单调而沉闷；胡同里阴沉沉的，到处是垃圾；到处都没有供孩子游戏的场地与公园；当地的居住区也没有各自的特色和凝聚力。窗户通常是很窄的，光照明显不足……比这更为严重的是城市的卫生状况极为糟糕，缺乏阳光，缺乏清洁的水，缺乏清新的空气，缺乏多样的食物。”

面对城市聚居环境的恶化，郊区和乡间村镇成了人们心中理想的居住环境，在那里可以呼吸新鲜的空气，享受家庭生活。怎样改善城市居住环境，防止城市居民大量涌入乡村，真正地保持城市和郊区的平衡和稳定持久的结合，成为城市面临的最紧迫的问题。

城市环境恶化引起了城市规划师的高度重视，奥地利城市规划师卡米罗·西特强调了城市公园对于城市健康卫生起到的作用：公园是能够使城市保持卫生的绿地，是城市的肺。

从1860年至1900年，“美国景观设计之父”费雷德里克·劳·奥姆斯特德（见图1-5）、美国景观设计师卡尔弗特·沃克斯等景观设计师在城市公园绿地、广场、校园、居住区及自然保护区等方面所做的规划设计奠定了景观规划设计学科的基础。1900年，老奥姆斯特德之子小奥姆斯特德和沙克利夫首次在哈佛大学开设了景观规划设计专业课程，这标志着景观规划设计专业的诞生。自此，景观规划设计专业通过教育的形式得以广泛传播。1909年，普雷教授开始在景观规划设计课程中加入规划课程，逐渐从景观规划设计中派生出城市规划专业。1929年，城市规划从景观规划设计院独立出来，成立城市与区域

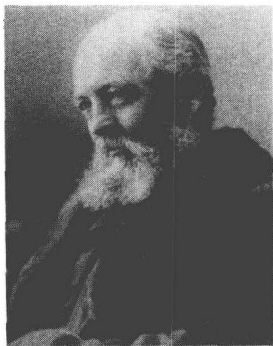


图1-5 费雷德里克·劳·奥姆斯特德

规划学院，建筑—景观规划设计—城市规划三足鼎立的格局从此形成。景观规划设计学科的设置，大大加强了规划与建筑学之间的联系，同时也摆脱了传统艺术院校僵化死板的教学模式，提出了一种全新的、系统化的、有时代特色的教学模式。到19世纪20年代，美国哈佛大学的景观规划设计学科已成为其他院校效仿的对象，景观规划设计在世界范围内得到了推广。

我国现代景观发展截至目前只有短短的不到30年的时间，过去该学科主要依附于传统园林，现在虽已有一些发展，然而，就与国际接轨的意义而言，这一学科目前尚处于形成初期，正经历着有史以来最为激烈的结构分化、重组、转变。由园艺植物和建筑规划共统风景园林界的局面正在被打破，代之而起的是传统风景园林、环境艺术、城市规划、建筑学、园艺学五大专业共创景观规划设计的格局。

1.2.2 景观规划设计与其他学科的区别

景观规划设计与许多学科有交叉联系，一些概念常被人们混淆，下面对它们加以区分。

1. 与园林设计相比

园林设计是以人工手段合理利用和塑造自然环境并将它与人工环境结合的一种设计过程。园林设计有着悠久的历史,也形成了一些成熟的专业理论和美学理论。地理学中的景观学产生于德国,19世纪末叶,近代地理学的创始人之一、德国的洪堡(Alexander Von Humboldt)将景观的概念引入地理学中,他认为景观的地理学含义是“一个地理区域的总体特征”。作为研究景观形成、演变和特征的景观规划设计学科产生于19世纪后期至20世纪初期,通常把造园视为景观规划设计的早期形态和内容之一。它们的相同之处都是人们改造所处环境、营造新环境的行为,它们的不同之处在于造园多是为了满足少数人的欣赏目的,所以,其风格更注重个人的喜好;而景观规划设计的研究焦点是在较大的空间和时间尺度上的生态系统的空间格局和生态过程。景观规划设计的研究具体包括:景观空间异质性的发展和动态,异质性景观的相互作用和变化,空间异质性对生物和非生物过程的影响,以及空间异质性的管理。景观生态学的理论发展突出体现其对异质景观格局和过程的关系,以及它们在不同空间和时间尺度上相互作用的研究。理论研究还包括探讨生态过程是否存在控制景观动态及干扰的临界值,不同景观指数与不同时空尺度对生态过程的影响,景观格局和生态过程的可预测性,以及等级结构和跨尺度外推。准确地说,园林设计应该是景观规划设计的分支之一,主要是对小规模场地景观的设计。

2. 与城市规划相比

景观规划设计与城市规划在实践上有众多的交叉。城市规划是随着社会经济和工程技术的发展,因人们对生活环境的追求目标的不断提高而发展起来的一门学科。景观规划设计和城市规划的主要区别在于:景观规划设计是对物质空间的规划和设计,包括城市与区域的物质空间的规划和设计;而城市规划更注重社会经济和城市总体的发展计划。景观设计更多的是从微观入手,城市规划更多的是从宏观着眼。

3. 与建筑设计相比

建筑设计与景观规划设计有着密切的联系,特别是现代建筑设计理论的发展直接推动了现代景观的发展,所以在理论和设计中有很多相似之处,如对古典历史设计风格的摒弃、崇尚自由流空间、从艺术的发展中获取灵感等。它们的主要区别在于建筑设计主要侧重于对人工聚居空间与实体的塑造,重点在于对建筑单体及建筑群的建造;而景观规划设计的对象是城市空间形态,侧重于对空间领域的开发和整治。

4. 与环境艺术相比

环境艺术是一个较为宽泛的概念,它主要指人工环境设计,通常包括广场、雕塑、绿化、建筑小品、城市家具以及建筑室内的装饰设计等,它是景观设计中不可或缺的元素。而景观规划设计的关注点是用综合的途径和方法来解决问题,关注一个物质空间的整体设计。其解决问题的途径主要是建立在科学理性的基础上的,但也包括设计师的艺术灵感和艺术创造。

1.2.3 景观设计师

景观设计师是以协调人地关系和可持续发展为根本目标进行空间规划、设计以及管理的职业。其终身目标是使建筑、城市和人的一切活动与生命能和谐相处。

“景观设计师”这一称谓由“美国景观设计之父”奥姆斯特德于1858年非正式使用,1863年被正式作为职业称谓。奥姆斯特德坚持用“景观设计师”而不用在当时盛行的“风景花园师”(或称“风景园林师”),不仅仅是职业称谓上的创新,而且是对该职业内涵和外延的一次意义深远的扩充和革新。

景观设计师与传统造园师、园丁和风景花园师根本的不同之处在于:景观设计行业是大工业、城市化背景下的产物,是在现代科学与技术(而不仅仅是经验)基础上发展起来的;景观设计师所要处理的对象是土地综合体的复杂问题,绝不是某个层面的问题(如视觉审美意义上的风景问题);景观设计师所面临的问题是人类、城市、土地和土地上的一切生命的安全与健康,及其可持续发展的问题。它是以土地的名义,以人类和其他生命的名义,以及以人类历史与文化遗产的名义,来监护、合理地利用、设计脚下的土地及土地上的空间和物体。

2 景观规划设计的创作思维

景观规划设计是一个由浅入深、从粗到细、不断完善的过程,设计者应先进行基地调研,熟悉场地的视觉环境与文化环境,然后对与设计相关的内容进行概括和分析,最后拿出合理的方案,完成设计。这种先调研、再分析、最后综合的设计过程可分为五个阶段:设计场地实地调研分析、构思立意、功能图解、推敲形式、空间设计,其中更注重对后四个方面要点的掌握,下面将重点论述。

2.1 设计之初的构想理念

构想理念是景观规划设计的灵魂,是具有挑战性和创造性的活动。如果没有构想理念的指导,后期的设计工作往往就是徒劳。设计的构思立意来源于对场地的分析、历史发展文脉的研究、解决社会矛盾以及大众思想启迪等多方面,具体可分为两个方面,一个是抽象的哲学性理念,另一个是具象的功能性理念。

2.1.1 抽象的哲学性理念

哲学理念是通过设计表达场所的本质特征、根本宗旨和潜在特点。这种立意赋予场所特有的精神,使景观规划设计具有超出美学和功能之外的特殊意义。如果设计植根于一个强有力的哲学理念,将产生强烈的认同感,使人们在经历、体验这样一个景观空间后,能感受到景观所表达的情感,从而引起人的共鸣。设计师需要发现并且揭示这种精神的特征,进而明确空间如何使用,并巧妙地把它融入有目的的使用和特定的设计形式中。

抽象的哲学性理念来源于许多方面,如受哲学思想影响的东方园林,运用景观艺术营造出诗画般的意境空间;受现代艺术影响的景观规划设计,直接从绘画中借鉴灵感来源,用抽象的具有象征意义的手法来表现景观空间的特质;还有的从历史文脉入手,创造出具有民族文化特点的作品等。下面列举几个方面的哲学性理念,来探讨其在景观规划设计中的具体应用。

1. 从历史文脉中获取灵感

人类创造历史的同时也创造了灿烂的文化。每个国家、每个民族都有其自身的独特文明。文化的美积淀了一个国家、一个民族的传统习惯和审美价值,它包含了人类对生活理想的追求和美好向往。如今的世界高速发展,各国家间的交流越来越频繁,这就造成了民族文化的缺失,在巴黎、纽约、北京看到的现代建筑和景观都是非常相似的,毫无城市特色可言。所以,从文化角度出发设计具有民族文化的作品势在必行。

许多设计师已经在地域文化的土壤中汲取灵感,如巴西的景观设计师布雷·马克斯设计的作品。布雷·马克斯是20世纪最有天赋的景观设计师之一(见图2-1),他的出色之处在于他的作品大都是根植于巴西的传统文化。18岁时布雷跟随父亲去德国学习艺术,两年的德国之行可以说是他人一生中重要的经历,在那里他接触到欧洲现代艺术。在参观柏林的达雷姆植物园时,布雷见到了引种其中的巴西植物,被深深地触动了。当时,巴西人对本国热带植物不屑一顾,而热衷于在庭院中种植从欧洲引进的植物。造园也保留着欧洲的传统,索然无味和千篇一律的对称设计是普遍弊端。布雷·马克斯意识到,巴西本土植物在庭院中是大有可为的,由此引发了他从历史文脉中探寻设计之路的想法。布雷·马克斯的景观设计平面形式强烈,创造了适合巴西的气候特点和植物材料的风格,开辟了巴西景观设计的新天地,如设计柯帕卡帕那海滨大道(见图2-2)。巴西的传统建筑是漂亮的葡萄牙式建筑,瓷砖贴面装饰着院墙、商店和房子的入口,黑白棕色马赛克铺就的路面,传统的地域风情给了布雷创作灵感。他用当地出产的棕、黑、白三色马赛克在人行道上铺出精彩图案。海边的步行道用黑白两色铺成具有葡萄牙传统风格的波纹状。布雷的设计不单纯是对于传统的模仿,而是把传统用现代艺术的语言来表达,其作品本身就是一幅巨大的抽象绘画,布雷·马克斯用传统的马赛克将抽象绘画艺术表现得淋漓尽致。



图 2-1 布雷·马克斯

又如中国沈阳的一处街景设计,它是位于沈阳市少儿图书馆广场前的一处绿地设计,设计以草编雕塑为主景,这个雕塑内容是一个满族女孩的旗头半身像(见图2-3),虽然它没有复杂的设计变化,但却在周围现代化的景观环境中尤为突出,原因就是它的创作立足于沈阳的历史文化。沈阳是清王朝的陪都,天眷盛京,今天的城市格局就是以清王朝故宫为核心的方城发展而来,可以说满族文化是沈阳的地域文化,是沈阳的城市文化。设计中虽采用了极具象的设计手法,但它从文化角度的立意却高于其周边精美却没有特色的现代景观。

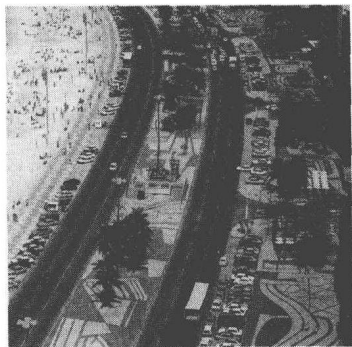


图 2-2 柯帕卡帕那海滨大道

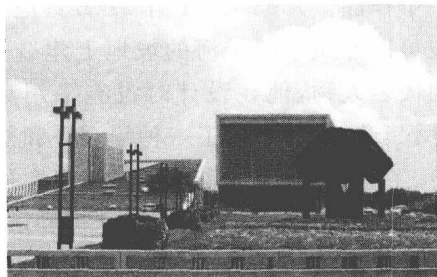


图 2-3 沈阳市少儿图书馆广场前绿地雕塑

2. 隐喻象征手法的运用

隐喻属于一种二重结构,主要表现为显在的表象与隐在的意义的叠合;象征是一种符号,象征的呈现,并不单纯表现其本身,通常有着更深层的意义。隐喻象征的手法给景观增添很多情趣,不同的人对于带有隐喻的设计符号的景观给予不同的解释,给空间带来独特的内涵,如哈普林在加利福尼亚州旧金山设计的“内河码头广场喷泉”是由一些弯曲的、折断的矩形柱状体组成(见图 2-4)。作为城市经历了剧烈地震所造成的混乱和破坏的象征物,它提醒人们这座城市坐落在不良的地质带之上。还有的设计师用圆形来隐喻生命的周期,如位于伦敦海德公园里的戴安娜王妃纪念喷泉。它是一个巨大的环形喷泉(见图 2-5),设计者用圆形象征生命的轮回;喷泉其中一面的水会潺潺而流,象征戴安娜王妃生命中快乐的日子;而另一面则是翻腾的水流夹带着小石子,象征戴安娜王妃生命中喧嚣的时刻;喷泉两面不同速度的水流最终汇聚在平静的水池中,象征戴安娜王妃现在的宁静。



图 2-4 内河码头广场喷泉

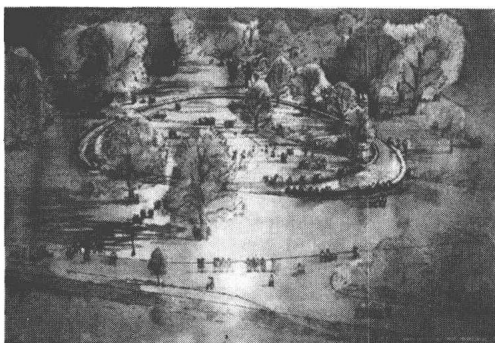


图 2-5 戴安娜王妃纪念喷泉

3. 场所精神的体现

场所精神,是根植于场地自然特征之上的,对其包含及可能包含的人文思想与情感的提取与注入,是一个时间与空间、人与自然、现世与历史纠缠在一起的,留有人的思想、感情烙印的“心理化地图”。中国的古典园林讲求的意境就是一种场所精神的表现,把自然山水与人的思想融合,从而使园林的美不只停留在审美的表象,而具有更深的内涵,形成了一种情感上的升华。肯尼迪纪念花园的设计也是体现场所精神的一个作品。1963年11月22日肯尼迪总统遇刺,不久,英国政府决定在兰尼米德一块可以北眺泰晤士河的坡地上建造一个纪念花园。设计者杰里科是英国景观设计的代表人物,他在设计时没有采用具有震撼力的大手笔的纪念景观设计模式,而是反其道行之,选择了一种舒缓平和的方式,用质朴自然的要素来表现场所特有的精神。一条小石块铺砌的小路蜿蜒穿过一片自然生长的树林,引导参观者到山腰的长方形纪念碑(见图 2-6)。纪念碑和谐地处于英国乡村风景中,像永恒的精神,让游人凝思遐想(见图 2-7)。白色纪念碑后的美国橡树在每年 11 月份叶色绯红,具有强烈的感染力,这正是肯尼迪总统遇难的季节。再经过一片开阔的草地,踏着一

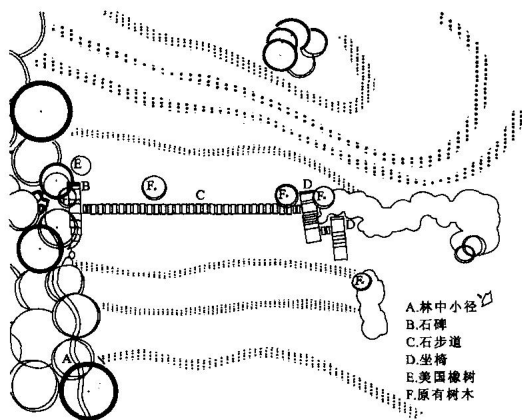


图 2-6 肯尼迪纪念花园平面

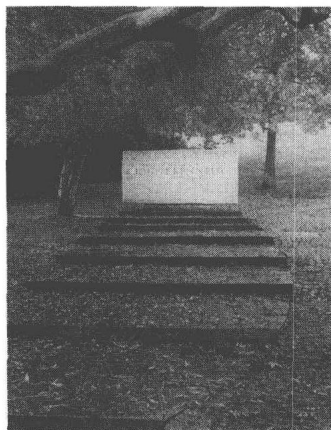


图 2-7 肯尼迪纪念花园中的纪念碑

一条规整的小路便可到达能让人坐下来冥想的石凳前,在这里可以俯瞰泰晤士河和绿色的原野,象征着未来和希望。杰里科希望参观者能够通过潜意识来理解这朴实的景观,使参观者在心理上走过一段长远而伟大的里程,这就是一个人的生、死和灵魂,从而感受物质世界中看不到的关于生活的深层含义。

曾获得 1980 年普林茨克建筑奖的巴拉甘常常是建筑、园林连同家具一起设计。他的园林以明亮色彩的墙体与水、植物和天空形成强烈反差,创造宁静而富有诗意的心灵的庇护所。巴拉甘 1902 年出生于墨西哥哈利斯科省的乡村,这里的人们住在有天井的房子里,树干被掏空,做成水槽,在村庄的屋顶上纵横交错,水顺着水槽边沿流下来,滋润青翠的苔藓。这些乡土建筑和传统的乡村生活方式给巴拉甘以后的建筑和景观设计留下了深深的烙印。巴拉甘园林作品中的一些要素——彩色的墙、高架的水槽和落水口的瀑布等已成为了墨西哥风格的标志(见图 2-8、图 2-9)。他注重在建筑与园林空间中创造神秘和孤独,对他来说,设计是一个发现的过程,只有那些具备美丽和能够感动人品质的作品才是正确的。他构造的空间能唤起一种情感,一种心灵的反应,一种怀旧的情结和为人们的思想提供一种归属感。他的作品强化了孤寂、神秘、喜悦、死亡。巴拉甘说花园的精髓就是具有人类所能达到的最

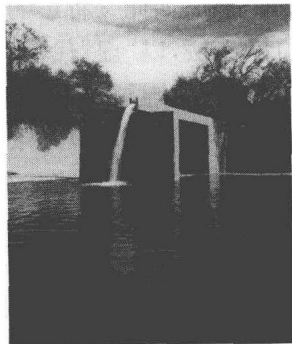


图 2-8 俱乐部社区中的情侣之泉

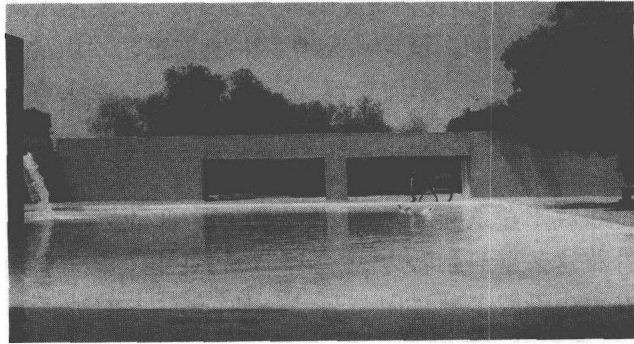


图 2-9 圣克里斯多巴尔住宅庭院