

卷之二

當代中國畫家叢書

李明久

出版發行 河北教育出版社 石家莊市友誼北大街330號

責任編輯 劉 崢 孟保青 張子康

裝幀設計 史 勇

印 製 深圳當納利旭日印刷有限公司

製 版 深圳興裕印刷製版有限公司

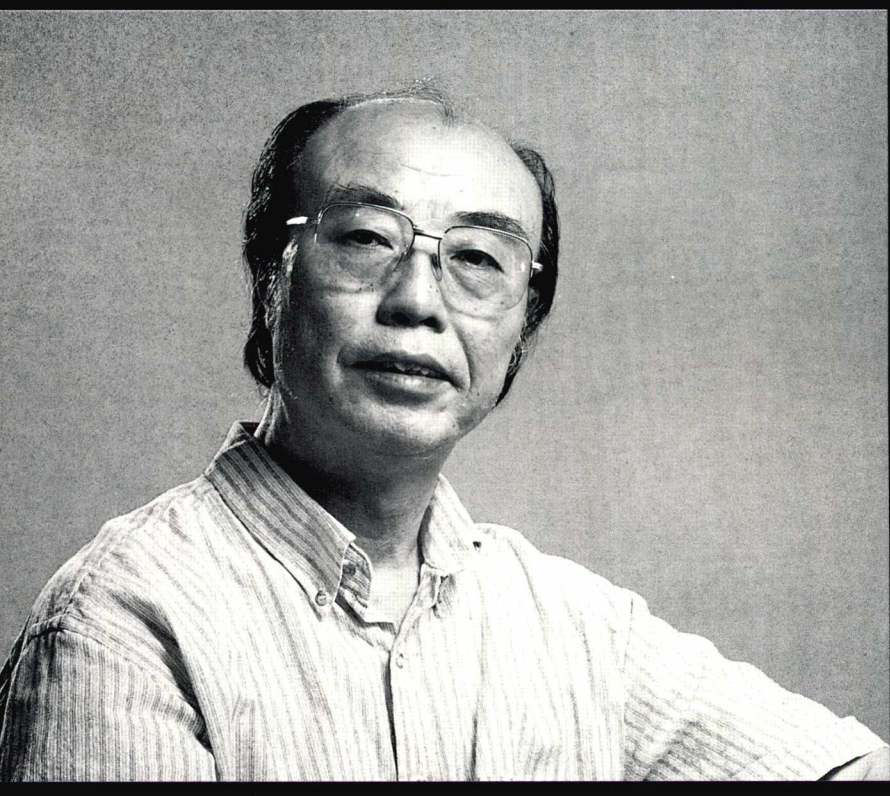
開 本 787 × 1092 1/8 21印張

出版日期 一九九八年十一月 第一版 第一次印刷

統一書號 ISBN 7-5434-2995-0/J·39

當代中國畫家叢書

李明久



## 前言

蕭暉榮

十年前，《運河之子》中國畫專題展在港展出中，幸會李明久教授於集古齋，那時我不單是捧場客，而我們之間的友誼也彼此開始了。

五年前，李教授給我機會，由我主編出版《李明久山水畫選集》精裝畫冊；在新加坡、香港主辦《李明久教授畫展》。展出期間，香港藝術館購藏了《雪國》等十件作品，另有多件被海內外名人所收藏，好評如潮，使我十分欣慰！

今年，河北教育出版社為李明久教授出版大型畫集，要我為畫集撰寫前言，却之不恭。我雖不善詞藻，但能藉此機會表達我對好友及其藝術崇拜之意，亦為幸事。

中國畫伴隨着中國藝術史不斷向前發展，不同的歷史時期，反映着不同的審美習尚。唐代以前崇尚「力健氣厚」。唐以後，視「陰柔細軟」為美，排斥陽剛大氣日盛。清末以後，陽剛大氣升為藝術主流，以吳昌碩、黃賓虹、齊白石、

徐悲鴻、張大千為代表；就山水畫而言，則以傅抱石、李可染為代表。

當今的中國畫壇，呈現異常活躍的局面，尤其在山水畫方面，多元的審美追求，不同流派的繁興，作品樣式的多樣化，標志着中國傳統藝術發展進入一個新階段。這要歸功於一批取得突出成就的中青輩優秀畫家，他們是未來的希望。李明久教授就是其中佼佼者之一。

李明久教授的藝術，以水墨點彩的形式見長，早期以大山大水為主，并兼作運河風情，前者着力創造剛猛之境，后者展示的是陰柔之美。曾被評論家譽為「默穆的歌，恬靜的詩。」

李明久教授新近推出并收入這本畫集的新作，是以日本金箋紙創作的工筆山水（或稱青綠山水），這些新作實際上是在原來畫大山大水的基礎上演化而出，其血脉與韻致是相通的。在當今崇尚水墨風氣的情勢下，他的作品格外顯得新奇，此一時，彼一時，稀者為貴。這些新作以交織多變的線條、明麗的色彩，構製出錯綜複雜的圖景，令人覺得靈秀之中含渾樸，清麗之中見蒼茫，并且許多作品以唐詩宋詞為背景，因此，

這些新作不僅在外象上與唐宋時期崇尚氣厚力健畫家的風範相呼應，而且還展現着唐宋時期的文化意韻。然而，時代賦予藝術新的生命，一個現代人的意識和情懷，融入自己的作品中，必然打着時代的印痕，因此，李明久教授的這些展現唐風宋韻、體現着傳統與現代對接的新作毫無陳腐之感。

我以為藝源於自然，精深得之於學養。李明久教授多年來孜孜以求，取得的成就有目共睹。他年尚壯，藝途尚長，願日後為光大中華民族藝術做出更大貢獻。

一九九八年七月十三日於香港

## 序

陳傳席

早在六屆全國美展展出的李明久的《瑞雪》，給我的印象極深，至今難忘。那幅頗具影響的力作，使李明久先生聲名遠播。因此，也使我特別留意他的新作。前時，一個偶然機會相識，交談頗默契，並得觀他的許多作品及畫集，對其人其藝加深了了解，增強了印象。

李明久先生的藝術及其發展道路，許多評論家曾撰文發表各自見解，皆不無道理。我以為李明久先生的山水畫藝術及其發展過程，簡言之，以一九八八年由於轉換創作題材，出現一次較大轉折。此前，以畫北方大山大水為主，此後，改畫運河風情。前者意在塑造剛猛之境，而後者則側重抒發陰柔之美。畫家筆下的大山大水，多取材於他的脚下，多年來他出入八百里太行，飽游饒覽，占有大量素材。因此，其作品具有豐厚的生活底蘊，或重巒疊嶂，勢狀雄強；或群峰聳立，崢嶸各異；或嶠嶺高峙，巔連縹緲；或秀岩

峻嶒，淡嶺遙沒；或一山孤處，岡崖林壑分佈其次，或飛瀑直下，巨松枯藤轉引相接；或亂岡如積，或雲遮霧繞，或開闊千里，或曲折入微，皆深沉雄大，氣勢磅礴，發人振奮。

李明久先生由畫大山大水過渡到運河風情，是歷史的機緣所至。他四次下運河水鄉觀察寫生，在默默耕耘中，把直覺頓悟化為作品營造的動力，使主觀意興與自然同構，把自然內在靈性引發出來，與自己的情感意緒凝結為迷人的藝術魅力。此類題材的作品，或平洲淺渚，霧靄霏微；或古岸橋樓，晨烟暮雨；或高牆殘瓦，繁樹疏花；或蘆汀漁舍，靜水漱雲，通過筆情墨趣，綜合建構，幻化出低迴吞吐、神秘柔婉的靈境。

就作品表象及樣式而言，李明久先生的大山大水及運河風情前後不同時期的作品，題材跨度較大，但總的來說作品的韻致和血脉是相近和相通的，並以水墨點彩的格法貫徹始終。畫家在這兩大題材的創作上所取得的藝術成就就是有目共睹的。這使我聯想到當今畫壇，許多畫家都在抱着一種手法打轉轉，對題材的轉換與角度的選擇，却較少問津，如此做繭自縛至使作品

千篇一律，是不能常新的基本根源。然而，李明久先生以冷眼旁觀，知己知彼，把心思放在題材上不斷調整，一步一趨地去完善自己的藝術表現手段。

近年，李明久先生又醉心於在日本金箋紙上用工筆重彩山水，其法是用綫勾勒，染後打底縛色。制作方法雖簡單，但效果亦佳。這些新作體現着畫家對中國山水畫傳統獨特的理解，以及對原有的繪畫語言經過內化變異，外延出新的形態，也體現着對造化的深刻體察和選擇與提煉。加之許多作品又以唐詩宋詞為題材背景，所構築的新圖式，明顯地既有別於自己也有別於他人，我以為這是李明久先生藝術發展的第一二次轉折。在當今崇尚水墨寫意，流行畫苑風氣極盛的情勢下，李明久先生的工筆重彩尤為顯得可貴。我們都知道繪畫材料，制約繪畫方法，製作的工細易於僵板，加之工筆重彩的形式本身藝術表現力有一定局限，其難度是可想而知的。然而他筆下的怪石絕壁，浩野群山，奇峰幽谷，林泉烟霞，盡能得心應手，發揮自如地以交織多變的綫條，錯綜複雜的物象結構，加以水墨

暈染及單純的色彩，構成完整的並富有裝飾性的藝術效果。作品不僅毫無局迫僵板之感，而且令人着實感到浩然之中靈秀之氣蕩然筆端，並凝結着情感的崇高。另外，在物象刻劃十分具體的畫面裡，以實設虛，絢中見素，隱約給人一種蒼蒼茫茫、渾化無迹、氣韻蓬鬆之感。此次收入畫集作為主體部分的這些新作來之不易，畫家付出了艱苦的代價，體現着心境與畫境的和諧。我以為這些新作與畫家以前的大山水作品，有着血肉親緣關係，為他現在的工筆重彩畫奠定了豐厚的基礎。因此，這也是李明久先生的藝術發展的必然。

我曾言，凡一藝之成，莫不神於好，精於勤，成於悟。李明久先生學養深厚，才情縱橫，悟性超凡，雖年屆花甲，仍求索不怠，相信他的藝術必將出現更大的突破。



目錄

前言  
序  
作品

蕭暉榮  
陳傳席

一	秋到南山	2
二	千形萬象	4
三	晴雪霜寒	6
四	山上飛泉	8
五	雨過山清	10
六	塞上初寒	12
七	春雨烟霏	14
八	萬山無盡	16
九	雪後	17
一〇	雪後(局部)	18
一一	清秋新雨	20
一二	華岳之春	21
一三	華岳之春(局部)	22
一四	雪底尋梅	23
一五	雪底尋梅(局部)	24
一六	寒空	26
一七	秋興	28
一八	江天霜曉	29
一九	江天霜曉(局部)	30

四四	春去夏猶清	78
四五	初寒	80
四六	登山臨水	82
四七	雨過春山	84
四八	夕照	86
四九	繁紅嫩翠	88
五〇	秋老初寒	90
五一	山居	92
五二	秋山夕望	94
五三	塞外春	96
五四	還看我家山	98
五五	十里青山遠	99
五六	春山翠色	101
五七	江山無盡	103
五八	今又秋來	105
五九	萬頃雪濤	108
六〇	溪山雲起	108
六一	秋來景更奇	110
六二	雨後春山	110

二〇	雨後山清	.....	32
二一	高山流水	.....	34
二二	西山春曉	.....	36
二三	姿意縱橫	.....	37
二四	姿意縱橫(局部)	.....	38
二五	山韻	.....	40
二六	春日	.....	42
二七	春山新雨	.....	44
二八	昨日探春消息	.....	46
二九	水雲薄薄	.....	48
三〇	山高水長	.....	50
三一	碧雲天	.....	52
三二	小春	.....	54
三三	山下	.....	56
三四	天高風勁	.....	58
三五	春思	.....	60
三六	瀟湘多別離	.....	62
三七	遙山雪氣	.....	64
三八	春頌	.....	66
三九	霧斂澄江	.....	68
四〇	山色清輝	.....	70
四一	空山寂靜	.....	72
四二	冰解芳塘	.....	74
四三	一抹殘霞	.....	76

六三	秋山新雨	.....	112
六四	秋望	.....	112
六五	一點殘紅	.....	114
六六	山居	.....	114
六七	數點殘紅	.....	116
六八	秋光夕影	.....	116
六九	雨後秋山	.....	118
七〇	西岳秋色	.....	118
七一	雪嶺寒青	.....	120
七二	雪消遙嶂	.....	120
七三	孟春雨過	.....	122
七四	我憶江南	.....	124
七五	春頌	.....	126
七六	春日	.....	128
七七	水國春雨	.....	130
七八	河上人家	.....	132
七九	水國清月	.....	134
八〇	鴨屋	.....	136
八一	山雨正酣	.....	138
八二	清夏	.....	140
八三	水鄉人家	.....	142
八四	清秋	.....	144
八五	紅雨	.....	146
八六	夜靜月華	.....	147
八七	水國春夜	.....	149
	李明久·世紀末的回望	.....	151

一

秋到南山



秋到南山  
丁丑年夏月何云

何云

何云

秋到南山  
100 × 50cm 1997年

二 千形萬象

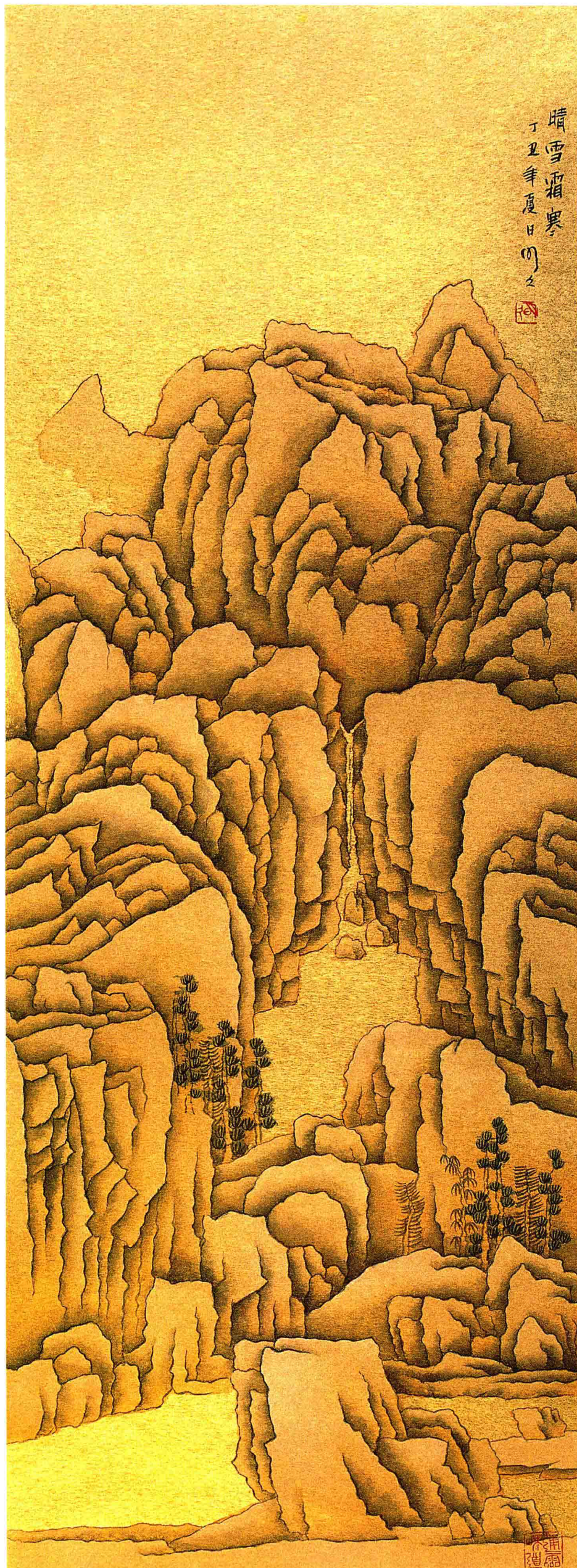


千形万象  
还空映水藏山  
片复重唐  
人未鹤  
诗忘  
丁丑  
年作  
抱山  
耀  
何  
文



三

晴雪霜寒



晴雪霜寒  
丁丑年夏日  
何



四

山上飛泉