

AA

商务之旅

CITYPACK

GUIDE & FOLDOUT MAP

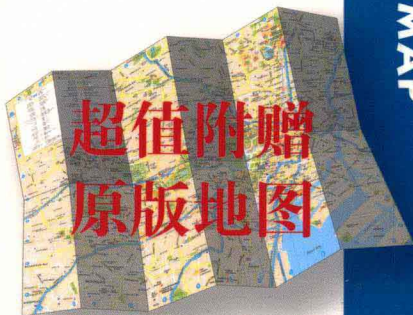


Tokyo 东京



25处最佳景点

购物娱乐  
交通线路  
休闲住宿  
美味佳肴  
步行游览



超值附赠  
原版地图

电子工业出版社  
PUBLISHING HOUSE OF ELECTRONICS INDUSTRY  
<http://www.phei.com.cn>

CITYPACK TOP 25

Tokyo

© AA Media Limited 2011

ISBN 978-0-7495-5708-9

Published by AA Publishing, a trading name of AA Media Limited, registered number 06112600.

All rights reserved. No part of this publication may be reproduced, stored in a retrieval system or transmitted in any form or by any means – electronic, photocopying, recording or otherwise – unless the written permission of the publishers has been obtained beforehand.

A04573

Mapping in this title produced from mapping © MAIRDUMONT / Falk Verlag 2011 and map data supplied by Global Mapping, Brackley, UK. Copyright © Global Mapping/ITMB

Transport map © Communicarta Ltd, UK

本书中文简体字版由AA Media Limited授权电子工业出版社独家出版发行。未经书面许可，不得以任何方式抄袭、复制或节录本书中的任何内容。

版权贸易合同登记号 图字：01-2011-1313

### 图书在版编目 (CIP) 数据

东京：附地图：全彩 / (英) 葛斯特罗 (Gostelow, M.), (英) 里奇 (Ritchie, R.) 著；黎涓, 吴睿译. —北京：电子工业出版社, 2011.12 (AA 商务之旅)

书名原文：Tokyo

ISBN 978-7-121-14473-8

I. ①东… II. ①葛… ②里… ③黎… ④吴… III. ①旅游指南—东京 IV. ①K931.39

中国版本图书馆 CIP 数据核字(2011)第 176855 号

责任编辑：刘露明

印刷：北京盛通印刷股份有限公司

出版发行：电子工业出版社  
北京市海淀区万寿路 173 信箱 邮编 100036

开本：850 × 1168 1/40 印张：3.2 字数：158 千字

印次：2011 年 12 月第 1 次印刷

定 价：39.00 元

凡所购买电子工业出版社图书有缺损问题，请向购买书店调换。若书店售缺，请与本社发行部联系，联系及邮购电话：(010) 88254888。

质量投诉请发邮件至 [zltz@phei.com.cn](mailto:zltz@phei.com.cn)，盗版侵权举报请发邮件至 [dbqq@phei.com.cn](mailto:dbqq@phei.com.cn)。

服务热线：(010) 88258888。

AA 商务之旅

# 东京 (Tokyo)

(英) 马丁·葛斯特罗 (Martin Gostelow, 著)  
罗德·里奇 (Rod Ritchie)

黎涓 吴睿 译



電子工業出版社

Publishing House of Electronics Industry

北京·BEIJING

# 如何使用本书



## 符号一览表

- |   |   |
|---|---|
|  地图索引      |  其他实用信息  |
|  地址        |  更多信息  |
|  电话        |  旅游信息  |
|  开门 / 关门时间 |  门票: 昂贵( 8 000 日元以上 );<br>中等 ( 2 500 ~ 8 000 日元 );<br>便宜 ( 2 500 日元以下 )。 |
|  餐馆或咖啡馆    |  主要景点  |
|  最近的火车站    |  其他景点  |
|  最近的地铁站    |  步行游览  |
|  最近的公交路线   |  短途旅行  |
|  最近的船舶停靠站  |  购物  |
|  无障碍设施     |  娱乐活动与夜生活  |
|   |  餐馆  |

本书由四部分组成。

- 东京概览：介绍城市和最佳旅游攻略。
- 东京分区游：我们把城市分成六个部分，向你推荐每个地方的最佳景点、商店、娱乐场所、夜生活和餐馆。我们推荐的步行路线可以帮助你徒步了解这座城市。
- 住宿：我们为你推荐最好的酒店，无论奢华的、经济的，还是介于两者之间的。
- 旅行须知：旅途一帆风顺的必备信息，包括公共交通状况、天气情况、紧急电话号码和相关网站。

**导航** 在“东京分区游”一章，不同的地区分别用不同的色彩进行标识，全书的定位地图及封二的地图也是如此。

**地图** 本书附带的折页地图是一份详细的东京街道图。地图上的网格和东京定位地图的网格是一样的，并且有大写字母的参考坐标网格。书中的每处景点和列表有小写字母的参考坐标网格。



# 目 录

## 东京概览

4-18

东京简介	4-5
东京短期观光计划	6-7
25处最佳景点	8-9
购物	10-11
主题购物	12
东京的夜晚	13
外出用餐	14
特色餐馆	15
如果你喜欢	16-18

## 东京分区游

19-106

### 涩谷区和新宿区

20-38

本区地图	22-23
景点介绍	24-33
步行游览	34
购物	35
娱乐活动与夜生活	36
餐馆	37-38

### 六本木周边

39-50

本区地图	40-41
景点介绍	42-46
购物	47
娱乐活动与夜生活	48
餐馆	49-50

### 千代田区

51-64

本区地图	52-53
景点介绍	54-60
步行游览	61
购物	62
娱乐活动与夜生活	63
餐馆	64

### 银座

65-82

本区地图	66-67
景点介绍	68-76
步行游览	77
购物	78
娱乐活动与夜生活	79-80
餐馆	81-82

### 上野

83-96

本区地图	84-85
景点介绍	86-93
步行游览	94
购物	95
娱乐活动与夜生活	95
餐馆	96

### 周边地区

97-106

本区地图	98-99
景点介绍	100-105
短途旅行	106

## 住 宿

107-112

简介	108
经济型酒店	109
中档酒店	110-111
豪华酒店	112

## 旅行须知

113-125

提前计划	114-115
如何抵达	116-117
出行指南	118-119
重要提示	120-122
语言	123
大事记	124-125

## 东京简介



东京是日本的首都，也是全国最大的城市，初次前来旅游的游客一定会感到目眩神迷。这里有超级高效的交通系统和乐于助人的市民，所有的一切都会令你的观光之旅轻松便捷。



这是个现代化的大都市，有密密麻麻的商铺、娱乐场所、商务和工业园区，以及美丽的神殿、寺庙和花园，各个地区都非常独特，而且设备齐全。地区之间乘坐地铁只需要几分钟，每个地区都好像一个独立的小镇或者村庄。

首先从炫目繁华的银座区 (Ginza) 说起，这里是有钱人的聚居地。然后是充满活力的原宿区 (Harajuku)，在这里年轻人昂首阔步地穿梭于表参道大街 (Omotesando-dori) 别致的户外咖啡厅中。表参道大街热闹非凡，它有“东京的香榭丽舍”的美称。

接下来从工人阶级聚集的上野 (Ueno) 出发，那里有廉价的购物场所和文化事业单位。北面是朝气蓬勃的池袋地区 (Ikebukuro)，它位于上野和熙熙攘攘的新宿区 (Shinjuku)

之间。你也可以选择去御台场 (Odaiba)，那里是南方地区的购物和娱乐中心，令人叹为观止的六本木新城 (Roppongi Hills) 更是东京艺术与时尚的新据点，那里有大量名牌连锁店。

暮色降临，精美的霓虹灯为城市换上新装。10万多家餐馆和酒馆闪闪发光的标牌和灯笼召唤着来往的人群。而周末的下午，你会发现许多父母带着他们的孩子在公园或者花园玩耍。

1923年的大地震以及第二次世界大战期间的狂轰乱炸摧毁了城市的大部分建筑，现在几乎看不见任何历史性建筑了。然而就在你意想不到的地方却深藏着另一番迷人的景致：坐落在高速公路旁的神殿、高层大楼里的艺术收藏品，甚至在位于郊区的一座建筑里珍藏有世界上最大的盆景收藏品。

### 事实 + 数据

- 东京的人均餐馆数量位居世界首位。
- 女性的平均寿命是 86 岁，男性的平均寿命是 79 岁 (位居世界首位)。
- 城市里有 450 多万辆机动车。

### 居民区

东京及其郊区承载了 1 300 万人口，横跨位于日本最大的岛屿——本州岛 (Honshu) 上的关东平原 (Kanto Plain)。东京的市区被分为 23 个部分，观光者看到的大多是位于东京中心地带的那五六个而已。出于本书的目的，这些部分都是按它们的主要景点进行划分的。



## 礼节

来日本的观光客也许不太适应当地各种复杂的礼仪和规矩。但是，在进入铺有草席的房间时最好脱掉鞋子。另外，当你在商店里买到了需要的东西或者在路上遇见朋友时，别忘了微微地鞠个躬表示礼貌。

## 2011年地震

2011年3月，就在本书出版之前，9.0级的大地震和海啸袭击了日本仙台（Sendai）这座离东京仅有373公里的城市，造成数千人丧生，整个日本列岛东北部满目疮痍。随后，距东京220公里的日本福岛核电站发生火灾和爆炸，导致核物质发生泄漏。此次地震的余震在东京引起了一系列的火灾，洪水冲进了城市，建筑物倒塌，交通中断，粮食短缺，股市损失惨重。到现在为止，这场灾难会给东京本身带来多大的影响，仍然有待观察。所以，在决定前往日本之前，请慎重考虑并制定周密计划。



# 东京短期观光计划



## 第一天

**早晨** 走过热闹非凡的街边小摊儿，看看鱼类等海产品买卖，感受一下忙忙碌碌的喧闹气氛，然后你可以在筑地鱼市场（Tsukiji Fish Market）好好地享受一顿丰富可口的早餐。

**上午** 你可以乘坐地铁前往附近的银座，在宽阔的晴海通（Harumi-dori）大街上散步，那里是各种专卖店和大型百货公司的聚集地。这个时候比起下午，人要少一些，你可以晚上返回来观看壮观的霓虹灯景色。在这里，你还可以顺便看看索尼大厦（Sony Building），买一些最新的电子科技产品。



**午餐** 你可以在任意一家百货公司如松屋的地下美食广场买便当（你一定要品尝一下那些免费试吃品）。接下来，前往生机勃勃、颇有西洋风格的日比谷公园（Hibiya Park），和公司职员们一起坐在公园长凳上享受美味的午餐。

**下午** 乘坐地铁前往浅草区（Asakusa），看一看日本的旧貌。在通往浅草观音寺（Asakusa Kannon Temple）的路上，熙熙攘攘的中道街（Nakamise-dori）的两旁有各种各样的小商铺，贩卖各种小纪念品。浅草观音寺因其著名的大钟还有其附近5层楼高的宝塔而出名。

**晚餐** 你完全可以回到银座区，在僻静的小路或者远离主干道的小巷子中找一家餐馆，坐下来慢慢休息、好好品尝。

**晚上** 置身于喧闹繁华的街道上，你一定会为那些被霓虹灯点亮的街景而感到震撼。还有那些使用最新的科学技术在大屏幕上放映的商业广告巨片，一定会使你大饱眼福。如果时间允许，你还可以登上东京塔（Tokyo Tower），鸟瞰东京美丽的夜色。







## 第二天

**早晨** 你可以前往东御苑 (Imperial Palace East Garden) 游玩, 它宏伟巨大的石墙可以让你体会到古代东京皇室的威严。这里的植物常年繁茂, 就算是在寒冷的冬季, 你也可以欣赏到满园令人啧啧称奇的美丽景观街区。



**上午** 你可以乘坐地铁到达繁忙活跃的原宿街区, 在那里, 你会路过高耸入云的牌楼, 观赏到令人称奇的明治神宫 (Meiji Jingu Shrine), 那里草木丛生、繁花似锦。

**午餐** 你可以步行回到原宿车站, 虽然周边有很多餐馆, 但是有一家名为妙高 (Kifune) 的寿司店里的寿司味道很不错哦。

**下午** 你可以在竹下街 (Takeshita-dori Street) 的集市上好好逛逛, 看看有没有合你心意的小物品。在那之后, 你可以去逛一下宽阔整洁的表参道大街, 那里全是巴黎风格的露天咖啡馆, 即使是在异乡你也可以享受到纯正的巴黎风味的咖啡。



**傍晚** 前往太田艺术纪念博物馆 (Ota Memorial Museum of Art), 你可以欣赏到令人惊奇的浮世绘印刷品 (木版水印画)。剩下的时间, 你可以乘坐地铁前往六本木新城, 去那里体验一下高品质的购物环境, 再享受一顿丰盛的晚餐。

**晚餐** 街道的两旁有大量的餐馆供你选择。但是, 为了深深感受日本文化, 你可以选择一家餐馆与当地入一起坐在榻榻米上共进晚餐, 这里我们为你推荐哈珊 (Hassan)。

**晚上** 可以去六本木 (Roppongi) 度过, 这一带有很多不错的夜总会。如果你喜欢嘻哈音乐或者喜欢看一群老外坐在吧台喝酒的那种场景, 那么我们推荐你去 Mogambo。



## 25 处最佳景点

TOP  
25

**浅草观音寺 (Asakusa Kannon Temple)** 这是东京年代最悠久的寺庙，供奉着大慈大悲的观音菩萨。

**江戸东京博物馆 (Edo-Tokyo Museum)** 这是一座现代化的大楼，展示了东京的文化史和商业发展史。

**银座 (Ginza)** 从全日本的范围来说，它都称得上是最著名的购物和娱乐场所。

### 靖国神社

(Yasukuni Shrine) 这是日本的国家纪念馆，该神社供奉那些自明治维新以来为了保卫日本而壮烈牺牲的军人及军属。(但是，也供奉着一些第二次世界大战的战犯。——编者注)

**筑地鱼市场 (Tsukiji Fish Market)** 尽管清晨的金枪鱼拍卖是禁止参观的，但是仍有将近 1 200 个小商铺可供参观。

**东京塔 (Tokyo Tower)** 它号称东京的“埃菲尔铁塔”，高达 333 米。

**东京国家博物馆 (Tokyo National Museum)** 这座博物馆完整地介绍了日本的历史以及日本艺术史，覆盖面极其广泛。

**东京中城 (Tokyo Midtown)** 六本木地区最新、规模最大的高档综合商业区。

**东京迪士尼乐园 (Tokyo Disney Resort)** 东京迪士尼海洋公园是世界上第一个灵感来自于海洋传说的主题公园。

**索尼大厦 (Sony Building)** 在索尼公司的样品间里摆满了索尼研制的新产品以及正在开发中的电子产品。

**新宿御苑 (Shinjuku Gyoen National Garden)** 这是一座壮丽的国家公园，具有美丽的天然园林景观。

**泉岳寺 (Sengakuji)** 有 47 名武士埋葬于此，他们是忠诚的象征。





本书先对东京 25 处最佳景点做简要介绍，稍后会有更详细的描述。下面按字母顺序列出这些景点，文字背景颜色表示它们所处的地区。

**滨离宫庭园与乘船游览** (Hamarikyu Garden and River Cruise) 从这片美丽幽静的花园出发，在上游地区乘船游览。

**原宿 (Harajuku)** 不管是街边商铺还是精品屋，这里都有。这是一个气氛活跃、热闹非凡的街区。

**日比谷公园 (Hibiya Park)** 这里是东京第一座公共公园。它将带你远离喧闹的街区，走进宁静平和的地带。

**东御苑 (Imperial Palace East Garden)** 在东京市中心喧闹而又嘈杂的环境中，这里是一片大受人们欢迎的绿洲。

**歌舞伎剧院 (Kabuki-theater)** 这座独一无二的文化宝藏目前正在重建。

**明治神宫 (Meiji Jingu Shrine)** 这是一座神殿，里面供奉着明治天皇和他的妻子。

**东京都厅 (Metropolitan Government Offices)** 这是一座政府大楼，它外形高大宏伟，造价不菲，堪称建筑史上的一次大胆的尝试。

**国会议事堂 (National Diet Building)** 这座辉煌的大楼是日本的国家立法机关办事处。

**国家现代艺术博物馆 (National Museum of Modern Art)** 保存有丰富的艺术珍品。

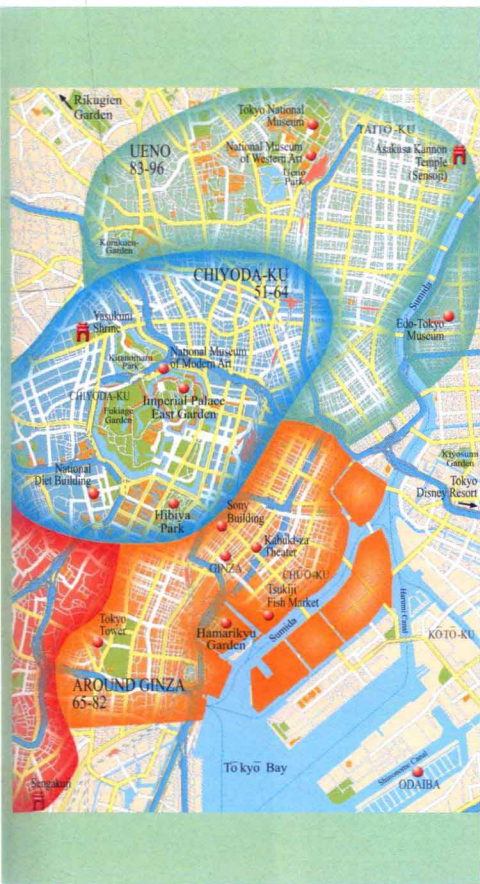
**国立西洋美术馆 (National Museum of Western Art)** 如果在这里参观，千万不要错过观赏欧洲艺术杰作。

**六本木新城 (Roppongi Hills)** 它是日本最大的城市重建项目之一，这里有一座 54 层高的建筑，十分壮观。

**六义园 (Rikugien Garden)** 这是一座充满浪漫气息的“六句诗”公园，它建立于 17 世纪。

**御台场 (Odaiba)** 这里有大量的购物、娱乐场所和设备齐全的展览，还有一个回收利用的海滨浴场。

25 处最佳景点



## 购物

来东京一定要早购物、多购物！东京是购物者的天堂。而对于当地人来说，购物是一项非常重要的事。在这里，你可以从各个大型的百货商场开始购物，每一层楼都摆满了各类商品，每件商品都设计精美，很有品位。你千万不能错过的是各类流行商品、家居用品，其中包括制作精致的陶器、漆器和室内用品，还有类似于玩具娃娃这一类可爱的工艺品。这类商店在大多数区域和购物区都设有专柜。

### 电子产品

自从日本人发明了家用电子产品，这些电子产品就成为了人们的生活中必不可少的一部分。东京是一个购买最新款电子产品的绝佳城市，尽管你可能会发现它们在国内更便宜。你可以从参观样品间里摆放的各种高科技产品开始逐步地对其进行深入了解。像银座的索尼大厦就是不错的选择。

### 购物规则

也许在银座的那些时髦的商店里，如御木本（Mikimoto）等，很多人只是欣赏而不购买；但是许多专卖店，尤其是位于小街上的商店都会出售价格合理、款式新潮的衣服，其中也包括和服、可爱有趣的纸制品、传统纸扇和新奇商品。事实上，由于商店的位置很难寻找，因此，在东京购物的上好法则就是，在新宿区、涩谷区（Shibuya）、银座、池袋或者是浅草区的小街上仔细淘宝，一定会发现属于你自己的宝藏。每一件产品，无论它的功能如何，都会被仔细包装，非常精美。

### 街边市场

在上野站（Ueno Station）附近，有许多街头贸易市场。在那里，你会对日本产品

### 漫画风潮

日本人对于漫画的强烈兴趣世界知名。在日本，各种类型的漫画书随处都可以买到。由此催生出了一中奇特的时尚现象，比如说秋叶原的“女仆和管家”（maid-and-butler）咖啡馆。这种咖啡馆迎合那些希望被纵容与关怀的人的喜好，在这样的咖啡馆里顾客就如同拥有自己的仆人一般，享受着无微不至的关照。



有趣的相扑人偶、纪念品、传统的礼物和最新款的数码相机，这一切在东京都应有尽有



有一个大概的了解。当地的购物者通常去那儿挑选既时尚又新潮的服装，或者在那里的大集市上购买各种烹调晚餐所需的原材料，那里有海鲜、蔬菜、干货、方便食品等。日本人对包装的喜爱使得国内方便食品迅猛发展并且充满机遇与挑战。市面上出售各种新鲜、高品质的产品，从寿司到天妇罗、面条（荞麦面和乌冬面），或者美味昂贵的鳗鱼大餐，都应有尽有。

## 传统商品

买古董最好的地方非第一跳蚤市场（The Best Flea Markets）莫属，尽管在那里你很难讨价还价，但是，那的确是一个深入了解日本商品、艺术品、老款和服和上等小古董的好地方。在这些古老的小物件中，你可以精心挑选并购买一些回来当做到日本旅游的纪念品，这将为你的旅行留下美好的回忆。

## 购物街

银座的主街上遍布着全东京最时尚高雅的店面，所以你千万不要错过表参道大街上那些独有的引领潮流的店铺，以及位于竹下街的精品潮店。至于那些精打细算的购物者和敢于冒险的美食家们的必去之地就是上野，然后前往熙熙攘攘的阿美横町市场（Ameyoko Market），那是一个露天开放式的步行集市，摊位很多，非常繁荣。

## 竹下街

竹下街是一条遍布时尚元素的街道，是青年文化集中地。它在原宿车站（Harajuku Station）的正对面，位于著名的表参道大街旁。在全东京范围内都没有任何街道能与之媲美，它引领的时尚潮流吸引了大量的人群来此疯狂购物。在这条并不宽敞的道路两旁挤满了各种流行商品销售店，它们专门针对日本青少年这个庞大的群体——我们不得不承认：即使是在世界范围内，青少年都是最具消费力的一个群体。这里商家众多，商品琳琅满目，品牌齐全。从国外知名品牌到日本自主品牌应有尽有，甚至在其他地方你根本找不到的品牌在这里也有存货。每逢周末，这条街上便挤满了衣着奇特的年轻人，这时，你一定要准备好照相机，因为这也算是一道另类的风景线。

## 主题购物

不论你是想在大型百货公司购物，还是想寻觅一家风格迥异的小型精品店，又或者是介于两者之间，总之在东京这个购物天堂，只要你想得到的地方，就一定存在。接下来，本书将按照购物的主题为你罗列商店名单。如果你想要更加深入地掌握每家精品店的经营范围，那么请参考“东京分区游”里的详细列表。

### 古玩和手工艺品

长谷部诚古董店 (Antiques Hasebe-Ya)  
 宾戈雅 (Bingo Ya)  
 Blue & White  
 富士鸟居 (Fuji-Torii)  
 Hanazono Shrine  
 国际商场 (International Arcade)  
 黑川古董店 (Kurofune Antiques)  
 美波青山 (Minami-Aoyama)  
 东方市场 (Oriental Bazaar)  
 六本木古玩市场 (Roppongi Antique Bazaar)

### 书店

青山图书中心 (Aogama Book Center)  
 Isseido  
 神田神保町 (Kanda-Jimbocho)  
 纪伊国屋 (Kinokuniya)  
 丸善书店 (Maruzen)  
 大屋书房 (Ohya-Shobo)

### 折扣店

原宿区大创百货 (Daiso Harajuku)  
 堂吉诃德 (Don Quijote)

### 数码产品 / 珠宝

比酷相机 (BIC Camera)  
 御木本珠宝 (Mikimoto)  
 田崎珠宝美术馆 (Tasaki Pearl Gallery)

### 陶瓷制品

Kisso  
 Koransha

### 青少年娱乐场所

游乐园 (Kiddyland)  
 东京动漫中心 (Tokyo Anime Center)

### 大型百货公司

伊势丹 (Isetan)  
 松屋 (Matsuya)  
 三越百货 (Mitsukoshi)  
 西武 (Seibu)  
 高岛屋 (Takashimaya)  
 东急百货 (Tokyu)  
 东急手创馆 (Tokyu Hands)

### 电子产品

秋叶原 (Akihabara)  
 Ishimaru Denki  
 乐购思 (Laox)  
 Tsukumo  
 东京电桥屋 (Yodobashi-Akiba)

### 跳蚤市场

阿美横町市场  
 野木神社跳蚤市场 (Nogi Shrine Flea Market)  
 筑地鱼市场

### 饮食

戴梅尔 (Demel)  
 Sagamiya

### 室内装饰

Axis  
 May By So Shi Te

### 大型购物中心和购物街

银座有乐町 (Ginza-Yurakucho)  
 Kappabashi  
 Laforêt  
 中道街  
 御台场  
 六本木新城  
 汐留 (Shiodome)  
 东京中城

### 文具店

Ito-Ya  
 Kyukyodo





## 东京的夜晚

夜晚时分，东京才算是真正的苏醒并且活跃起来。甚至可以这样说，没领略过东京的夜晚便等同于没有来过东京。供应传统食物的餐馆、味道一流的小食馆、将混合音乐发挥到极致的夜店和尽情K歌的酒吧，这些都是对东京生活的体验。

### 沉醉于这座城市

来东京观光的西方国家游客如果想要过一个难忘的夜生活，他们一般都会去六本木。那里的舞厅、酒吧还有俱乐部吸引了广大的外国群体以及许多日本人，有些酒吧甚至营业至下半夜。相比之下，涩谷则更受年轻人的欢迎，那里有许多现场音乐会的表演。如果想了解详细情况，请登录 [www.tokyoessentials.com](http://www.tokyoessentials.com)。

### 夜间观光旅游

如果你对晚间出游还心存犹豫的话，那么你可以考虑一下夜间观光旅游。这项活动通常包括以下几个内容：享用晚餐、欣赏表演、乘游览车参观银座或者赤坂 (Akasaka)，一路上沿着那些引人注目的霓虹灯招牌的指示前进。晚餐时菜单的选择空间很大，有寿喜烧 (sukiyaki) (富有特色的日本牛肉锅料理)、kushiage (小分量的油炸排骨) 或者牛排。表演通常都是在歌舞伎剧场，欣赏艺伎带来的歌舞后，你还有机会与她们交谈，不过真正的艺伎是不讲英语的。另外，东京湾的晚餐巡航之旅也非常受欢迎。你可以在东京湾寻找一个最好的角度欣赏横跨河上的彩虹般的吊桥。望向远方，你还可以看到富士电视台大厦和东京迪士尼乐园，夜幕之下，一切美景数不胜数。

### 酒水价格

每家酒吧的消费水平都不尽相同。有消费水平很高的酒吧 (在陪酒吧里，人均消费甚至超过1万日元)，也有较为便宜的酒吧，像在 Akachochin 或者野宫 (Nomiya) 这类酒吧里 500 日元就可以品尝到美酒，而且这类小红灯笼酒吧遍街都是。处于中间消费水平的是 Yakitori-ya 这类地方，它是日式风格的酒吧，在那里你可以吃到美食，喝到啤酒和特有的日本米酒。



吵嚷的街道、美丽的夜景、文化娱乐休闲活动，随着夜幕的降临，这一切都苏醒过来，点缀着东京的夜晚



## 外出用餐

对于东京本地人来说，外出就餐早已成为他们生活中的一部分。许多人在餐馆里吃饭的次数比在家里用餐的次数还要多，尽管那些餐馆的空间对于社交活动来说有些狭窄。于是，在东京街头开满了这类小饭馆。它们可以满足大部分人的口味，价格也很合理。

### 风俗习惯

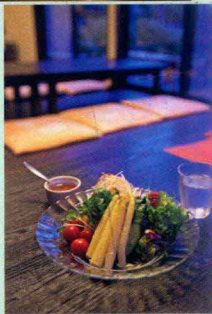
进入餐馆一坐好，就会有人给你送来湿巾、筷子和茶水。湿巾很小，跟纸巾的大小一致，就是一块潮湿的布。天气冷时，湿巾就会加热后给客人呈上来；相反，在天气炎热时，服务员就会递给你一块冷藏过的湿巾。你可以先用湿巾擦擦手。在稍后用餐的过程中，它就起到了餐巾纸的作用。Ohashi 就是筷子。茶水 (ocha) 或者绿茶是日本人生活中不可缺少的一部分。一般的餐馆都会提供茶水，从你到达餐馆开始一直到用餐结束的过程中，茶水都会为你免费提供。

### 餐馆

炉边烧餐馆 (Robatayaki) 气氛活跃，比较嘈杂。露天的烤架上烟雾萦绕，烤着各种美味的食物。Ryori-ya 或 Shokudo 则是混合菜单的餐馆：窗口处的塑料复制品旁边都标明了价格和品种。Chuka ryori-ya 是有名的中式餐馆，主打美食是炒饭和面条，价格适中，常常有日本家庭去那里吃饭。Ramen-ya 和 Soba-ya 是以面食为主的餐馆，汤面和面条加配菜是两款主打食物。Kissaten 是一家提供小吃和甜点的咖啡厅。那里的咖啡很贵，但是你想在那里坐多久都可以。点上一杯咖啡，坐在环境优美的咖啡厅里，静静地品味美好的时光，未尝不是一个好选择。另外，那里还提供清晨服务。早上，你可以以适中的价格吃到松软的吐司，品味香醇的咖啡，再加上一点沙拉和一个煮鸡蛋，这就是一顿丰盛的早餐了。

### 节约之道

- 尽量少去西餐馆，它们的消费水平相对较高。同样地，西式餐点如面包、蛋糕、奶酪等也都比传统的日本食物贵许多。
- 一般消费水平较高的餐馆都不会将价格罗列出来。
- 酒吧或者俱乐部的酒水很贵。



吃路边摊或者是去高档餐馆都由你自己来选择。如果看到当地的糕点店，你可以进去看看





## 特色餐馆

东京有各种不同价格的餐馆，并且能满足各种不同的口味。本页中将为你介绍不同风味的餐馆。如果想详细了解每家餐馆的特色及其信息，请参考“东京分区游”。

### 日本料理

朝日寿司 (Asahi Zushi)  
Ayonokoji  
橙家 (Daidaiya)  
Denpachi  
Edogin  
福鳧 (Fukuzushi)  
双叶 (Futaba)  
顽固拉面店 (Ganko)  
Hachiuta  
哈珊  
入母屋 (Irimoya)  
伊豆 (Izu'ei)  
Jojoen  
妙高  
Kiji  
Kyubei  
迈蒙 (Maimon)  
Maisen  
Marche de Ginza  
Marukatsu Suisan  
Nakasei  
Namiki Yabu Soba  
诺布 (Nobu Tokyo)  
Robata  
Robotayaki Taruhei  
Sakuragawa  
Sansada  
Shabuzen  
Sushi Dai  
Takara  
塔基奴 (Takeno)  
Tarafuku  
Ten Ichi  
Tonkatsu Tonmi

或纳八 (Tsunahachi)  
藪家荞麦面 (Yabu Soba)  
吉成 (Yoshinari)

### 意式餐馆

Il Boccalone  
La Bohème  
卡布里乔莎 (Capricciosa)  
Carmine Edochiano  
Il Casita  
西西里岛餐馆 (Sicilia)  
威尔蒂 (La Verde)

### 泰国料理

Coriander  
Mai-Thai  
暹罗 (The Siam)

### 印度菜系

阿旃陀 (Ajanta)  
Devi Fusion  
Kenbokke  
曼陀罗 (Mantra)  
莫蒂 (Moti)  
天都里印度餐馆 (Tandoor)

### 其他西餐馆

安德森 (Andersen)  
Authentic  
Aux Amis des Vins  
Beat Diner  
麦冬酒馆 (Bistro de Maido)  
Casa Montes  
La Casita  
El Castellano  
Las Chicas  
Good Honest Grub  
Kua'Aina  
大宫家 (Omiya)  
Parkside Diner  
Rosso e Nero  
Sungari  
上野烧烤 (Ueno Seiyoken)  
Grill Fukushima)

### 其他亚洲菜系

艾森娜 (Asena)  
Cyclo  
Golden Burning  
季风餐馆 (Monsoon)  
Palette

