



千年苏州河

娄承浩 薛顺生 著

千年苏州河

娄承浩 薛顺生 著

图书在版编目 (CIP) 数据

千年苏州河/娄承浩等著. —上海: 上海科学技术文献出版社, 2012. 1

ISBN 978-7-5439-5026-9

I. ①千… II. ①娄… III. ①苏州河—简介 IV. ①K928. 42

中国版本图书馆CIP数据核字(2011)第229969号

责任编辑: 张 树 李 莺
封面设计: 钱 祯

千年苏州河

娄承浩 薛顺生 著

*

上海科学技术文献出版社出版发行
(上海市长乐路746号 邮政编码200040)

全国新华书店经销

上海华业装璜印刷厂有限公司印刷

*

开本889×1194 1/32 印张4.875 字数131 000

2012年1月第1版 2012年1月第1次印刷

ISBN 978-7-5439-5026-9

定价: 25.00元

<http://www.sstlp.com>

流淌千年的苏州河，生生不息，哺育着上海人民，培植着上海文化，繁荣着上海经济。苏州河的历史，是上海历史的重要组成部分。千年的文化底蕴，百年的发展经历，是苏州河，也是上海的一笔宝贵财富。

我们收集了有关档案史料，加上自己数十年的积累，编写了《千年苏州河》一书，意在全面客观地介绍苏州河的昨天和今天，使读者通过苏州河认识上海，让上海走向世界。

目 录

1. 源远流长的历史	001
2. 上海近代城市的起源	012
前英国领事馆	014
新天安堂	017
珂哈龙犹太会堂	017
游艇俱乐部	020
中华基督教女青年会	022
浸信会大楼和广学会大楼	022
图书馆、博物馆、戏院和出版机构	025
3. 近代城市公用事业的发端	036
煤气	037
自来水	039
供电	041
交通	041
4. 沟通两岸的各色桥梁	045
威尔斯桥	047
外白渡桥	047
乍浦路桥	050
四川路桥	051
河南路桥	054
浙江路桥	055
西藏路桥	056
新闸桥	056
恒丰路桥	057
昌化路桥	059
江宁路桥	059
武宁路桥	060
曹杨路桥	061

5. 河口北岸商住区的形成	063
礼查饭店	065
俄国领事馆	073
百老汇大厦	076
河滨大楼	081
上海邮政大厦	085
新亚大酒店	088
公济医院	089
上海总商会	090
6. 两岸码头仓库的集聚	094
7. 上海近代工业的温床	105
8. 河道弯弯人文故事多	121
静安寺	121
古水闸遗址	122
小万柳堂	123
圣约翰大学	124
吴家湾	128
曹家渡	129
兆丰公园	129
潭子湾、潘家湾	131
康定花园	131
徐园	133
宜昌路救火会	133
9. 创意产业焕发苏州河新生	135
苏州河艺术中心	140
莫干山M50创意园	140
梦清园	141
创邑河	145
周家桥创意中心	146
苏州河DOHO	146
湖丝栈	147
国际青年酒店	149

1 源远流长的历史

上海的苏州河，专指吴淞江在上海市区的那段，它是吴淞江的下游。数千年前，上海的农耕文明就在古松江（吴淞江的前身）两岸发育。上海开埠后，苏州河沿岸也曾是近代上海民族工业的发祥地。古松江发源于太湖，经吴江、吴县、昆山和青浦汇入海口。

五六千年前，上海的海岸线在嘉定西境、青浦、松江和金山等地区。成陆地区除佘山、天马山等由火山岩形成的丘陵地貌外，其余多为湖荡沼泽，水网交织，景色秀美。上海大部分地区当时还是一片汪洋。文物考古工作者在今彭浦、龙华、七宝、闵行等地发现有鲸类遗骸，在今苏州河上游青浦崧泽、松江广富林发现古代人群聚落遗址。六千年的崧泽先民是上海人的祖先，在崧泽遗址中发



图1-1 摄于1961年的崧泽遗址（全景）

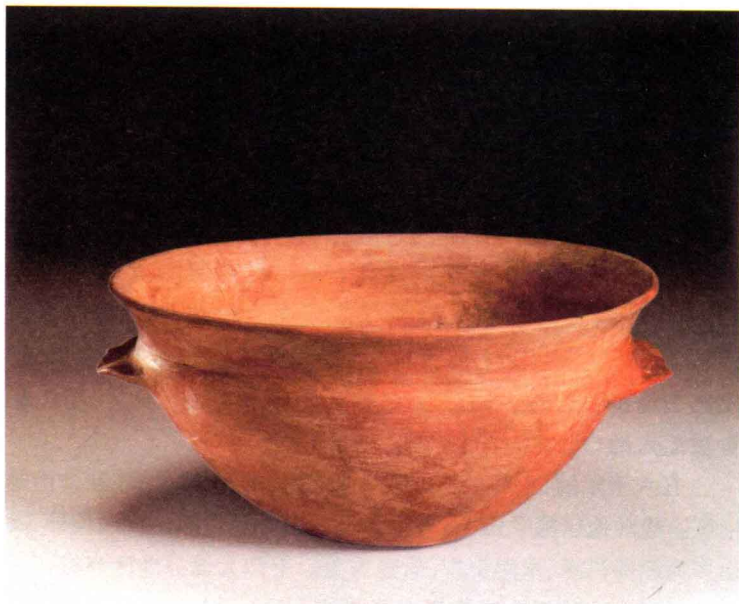


图1-2 双耳陶盆，马家浜文化，1987年青浦崧泽遗址出土

现了人工培植的灿稻和粳稻的谷粒，证明了青浦地区的先民在距今六千年左右已掌握了水稻种植技术。

公元四世纪初，东晋咸和年间上海海岸线向东延伸至今市区的西侧，在青龙镇港口修筑了防止海寇前来袭击的“沪渎垒”。“沪渎”和“松江”之名最早见诸文字记载是梁简文帝《吴郡石像铭》讲述的故事中。建兴元年(313年)在吴郡娄县界、松江入海

口的沪渎，几个渔民看到海上远处漂来两个人像。他们认为海神驾到，大声叫喊后传开了，吴县信士朱膺和东灵寺帛尼等人乘船到沪渎迎接。佛像渐近，见两像背部书有维卫和迦叶，这是佛祖的两个高徒的名字。接像的人十分踊跃，盛

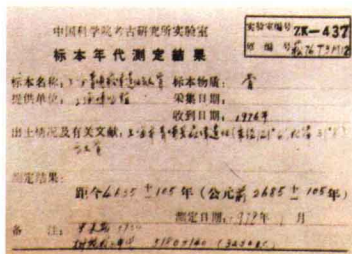


图1-3 崧泽遗址标本测定报告

况空前，迎像入船后沿松江至吴县葑门入通玄寺供奉。东晋庾仲曰：“今太湖东注为松江，下七十里有水口分流，东北入海为娄江，东南入海为东江。”

东晋时在沪渎海口曾多次修筑城垒，派重兵防守抵御海寇骚扰，几番战役使“沪渎”为百姓所传。唐代诗人陆龟蒙《渔具诗序》曰：“列竹于海澨曰沪”。

上海简称“沪”来源

于此。南宋绍熙《云间志》中记载着唐代诗人皮日休《吴中苦雨》诗：“全吴临巨溟，百里到沪渎。海物竞骈罗，水怪争渗漉。”描写松江见闻。至元十四年（1277年）华亭县升为松江府后，松江水道改名吴淞江。

在松江的南岸有个集镇名为青龙，相传吴国孙权曾置青龙舰于此，因而得名。北临松江，东濒东海，构成踞江瞰海的优越地理位置，临镇有一条与松江相通的青龙江，是海船停泊的理想港口。便利的交通促使青龙镇很快地兴盛起来。船夫渔民为祈保出海平安无虞，佛事尤盛，建造不少寺庙。唐天宝二年（743年）建造了占地60亩、建筑宏伟的报德寺。

据明嘉靖《上海县志》记载，青龙于唐天宝五年（746年）置镇，至唐天宝长庆年间（821—824年）青龙镇已十分繁荣，海船辐辏，商贾云集，报德寺又添建了七级八面砖木结构的青龙塔。宋淳化



图1-4 20世纪70年代的崧泽遗址发掘现场



图1-5 广富林遗址(全景)

二年(991年)青龙镇正式设镇,成为烟火万家的大镇,市镇茶楼酒肆栉比鳞次,周围又是“三泖九峰”的风景胜地,吸引着文人墨客和海外人士,北宋大书画家米芾曾任青龙镇镇监。宋代迪功郎应熙的《青龙赋》曰:“粤(越)有巨镇,其名青龙。控江而浙淮辐辏,连海而闽楚交通。”北宋嘉祐七年(1062年)刻制的《隆平寺灵鉴宝塔铭》记载,青龙江商舶不仅通航浙西,而且通航福建等地,甚至还通航日本、新罗(今朝鲜)。可见,宋代青龙镇是个得水发迹的江南名镇。

古松江水道宽阔,上溯吴郡下泻东海,来往船只日夜穿梭,沿江捕鱼的渔网星罗棋布,上海的先民们饮松江水捕松江鱼,东晋年间形成了渔民的集聚村落。古代上海滩除了渔民外,还有晒盐的盐民、耕种的农民,村落布置大多沿着河流两岸呈带状形。得天独厚的自然地理位置,先民们的辛勤劳动,使上海的农业经济繁荣起来,人口也繁聚起来。

文献记载古松江“唐时阔二十里,宋时阔九里”。北宋水利专家郑亶在《水利书》中云及:松江从小来浦至海口,南侧有大浦

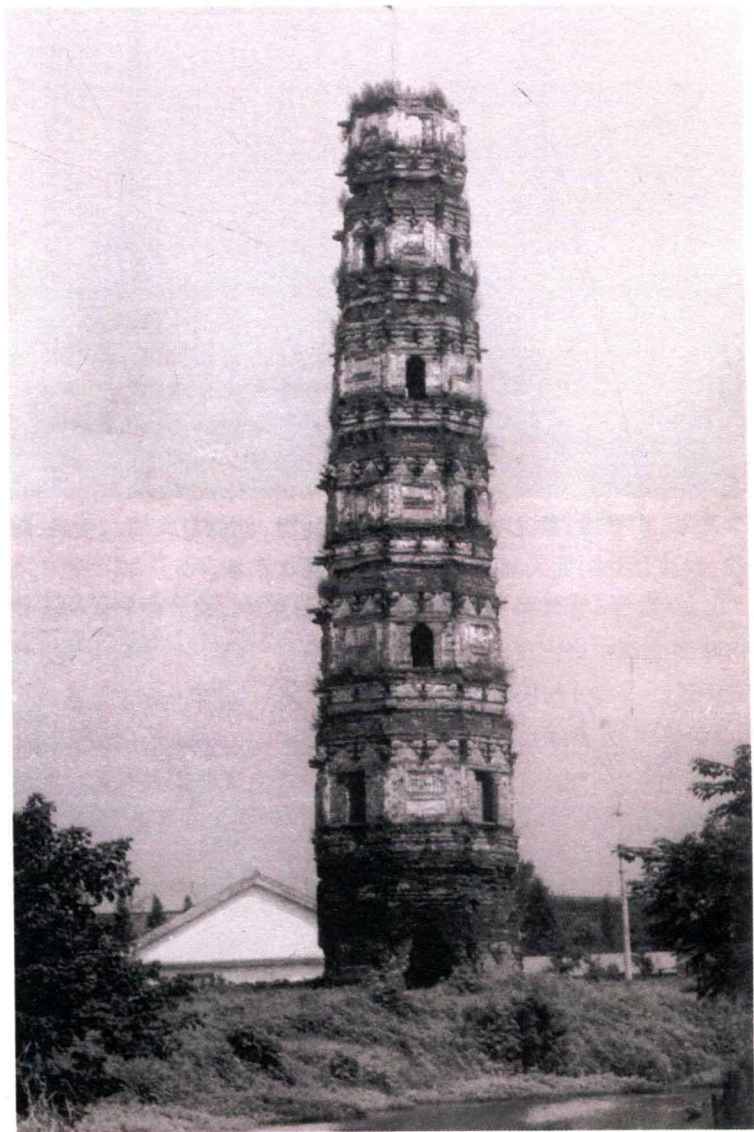


图1-6 青龙镇报德寺塔

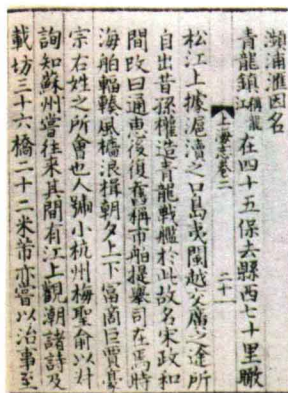


图1-7 明弘治《上海志》关于青龍鎮的记载



图1-8 清康熙《松江府志》记载青龍鎮貿易盛況

十八条,小来浦、盘龙浦、朱市浦、松子浦等;北侧有大浦二十条,陈浦、顾浦、桑浦、仙天浦等,拥有一个罗网状水系。

许多文人墨客被松江所吸引,留下难忘的印象。唐代大诗人李白咏诗:“吴中张翰真达生,秋风忽忆江东行”。另一位唐代大诗人杜甫诗道:“安得并州快剪刀,剪去吴江半江水”。北宋文学家苏东坡在《后赤壁赋》中想到江南风物,云:“举网得鱼,巨口细鳞,状如松江之



图1-9 双孔石镰,良渚文化,1979年青浦福泉山遗址出土



图1-10 太湖瓜泾口，125公里吴淞江的源头



图1-11 瓜泾口吴淞江河口

鲈”。古松江水质好,水产丰富,鲈鱼最为盛名。传说隋炀帝杨广下江南时品味了松江鲈鱼后称赞为“东南佳味”。随着海岸线不断向东推进,松江流域下游即成为今天上海市区的大部分地区。

唐代以后,上海地区水系受到海水潮汐的影响,松江下游的沪淞江口水道因沉砂淤积常常湮塞,江面水道日趋狭窄。原来作为太湖泄洪水道的功能严重衰退了,暴雨季节常常积水成灾,数千良田被淹。从北宋开始历朝对松江进行疏浚都不奏效。范仲淹在景祐元年(1034年)出任苏州知府时曾察看水情,访遍灾区。他在《上宰相书》中说:“太湖,纳数郡之水。湖东一派,导入于海,谓之松江(即吴淞江)。积雨之时,湖溢而江壅,横没诸邑。虽北压扬子江而东抵巨浸,河渠至多,堙塞已久,莫能分其势矣。惟松江退落,漫流始下。或一岁大小,久而未耗,来年暑雨,复为沴焉。”为了解决水患、疏导水流,他亲临水利工地率民众兴工疏治松江。宝元元年(1038年)松江下游华亭与昆山段的盘龙口由于河道弯曲阻遏江流,两浙转廷副使叶清臣兴工疏浚盘龙汇、沪淞港,裁弯取直新辟

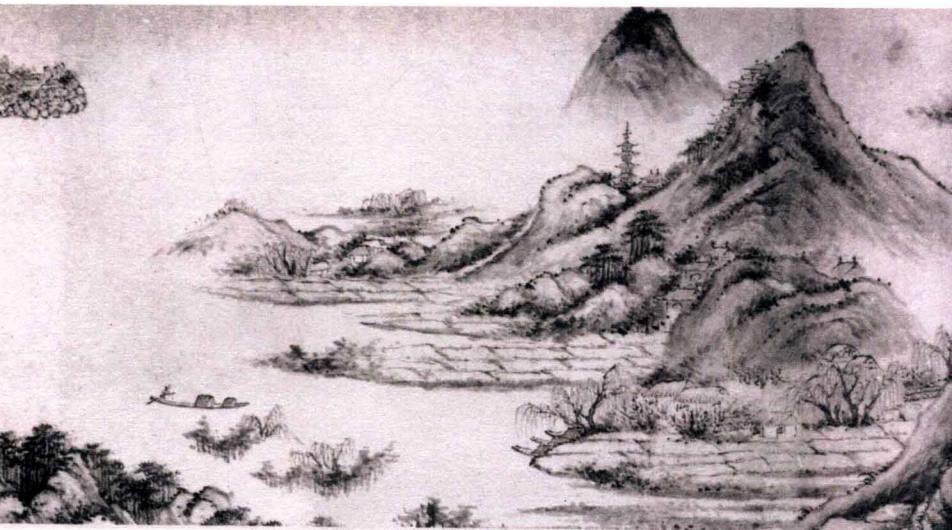


图1-12 明代沈士充的《峰泖图》描绘了九峰三泖的秀丽景色

河道,使松江水流畅流入海。明代嘉靖三十二年(1553年)倭寇入侵东南沿海,为防倭船溯吴淞江直上,沿江各处钉栅堤,倭寇退走后江流却受阻了。隆庆三年(1569年)巡抚都特使海瑞到江南视察,目睹水道狭窄,兴工疏浚,在今福建路桥处建有水闸,退潮时开闸放水,涨潮时闭闸拦砂,改善了水道的畅通。

随着上海海岸线不断东移,海口与青龙港的距离越来越远,吴淞江延伸段受海潮泥沙冲击常常湮塞,造成河道弯曲,江水不畅,常常溢出淹没低洼地区。宋代青龙港由于海船不能直上,日趋衰落,而东江因众流汇集变得日益壮阔。东江原于今南汇注入东海,明永乐二年(1404年)户部尚书夏吉到江南治水,采纳上海当地叶宗行治水方案,征召10万民工兴建吴淞江下游江浦合流工程,疏通今陆家嘴至复兴岛的黄浦江段(当时的范家浜),使东江水道的下游由东西流向改变为南北流向,形成流量充沛的黄浦江,吴淞江下游汇入黄浦江,流向东海。

黄浦江成为上海第一条大河后,海上船只改道停靠在十六铺,这里开始形成新的南北货物集散地和新居民点。南宋咸淳三年(1267年)开始设置上海镇,元代升格为上海县,一跃成为江南名邑。黄浦江形成后,吴淞



图1-13 唐乾符年间(874—879年)的柳塔



图1-14 瓜泾口河口上2005年建造的吴口市瓜泾桥

江降为上海第二大河,但仍是连通江浙太湖流域广大地区的重要水道。鸦片战争后上海被迫成为通商口岸,外国商人充分考虑到吴淞江在渗透中国内地经济中的重要作用,1848年英国总领事与清政府上海道签订英租界协议时特地提到吴淞江,在协议文本上写作“苏州河”,第一次提出了“苏州河”的名字。因为在外国人看来,从这里乘船可以到达苏州,渐渐“苏州河”名字便传开了。1916年行政当局将吴淞江在上海市区的下游段称为“苏州河”,上、中游段仍称吴淞江,还广泛地流传着“摇呀摇,摇到苏州外婆家,外婆叫我好宝宝”的童谣。

近代苏州河全长125公里,其中流经上海市区段有53公里,平均宽度45米,平均流量10立方米/秒,高潮位时平均水深7~8米,低潮位时平均水深3~4米,是适合内河航运的黄金水道。

苏州河印刻着千年的自然变迁,记载着我们的祖辈们为改造生态环境不断艰苦奋斗的历史。千年苏州河见证了上海的成长和发展,沉淀着上海的人文历史和民俗文化。苏州河的历史即是上海历史的缩影。



图1-15 19世纪初苏州河上的乌篷船

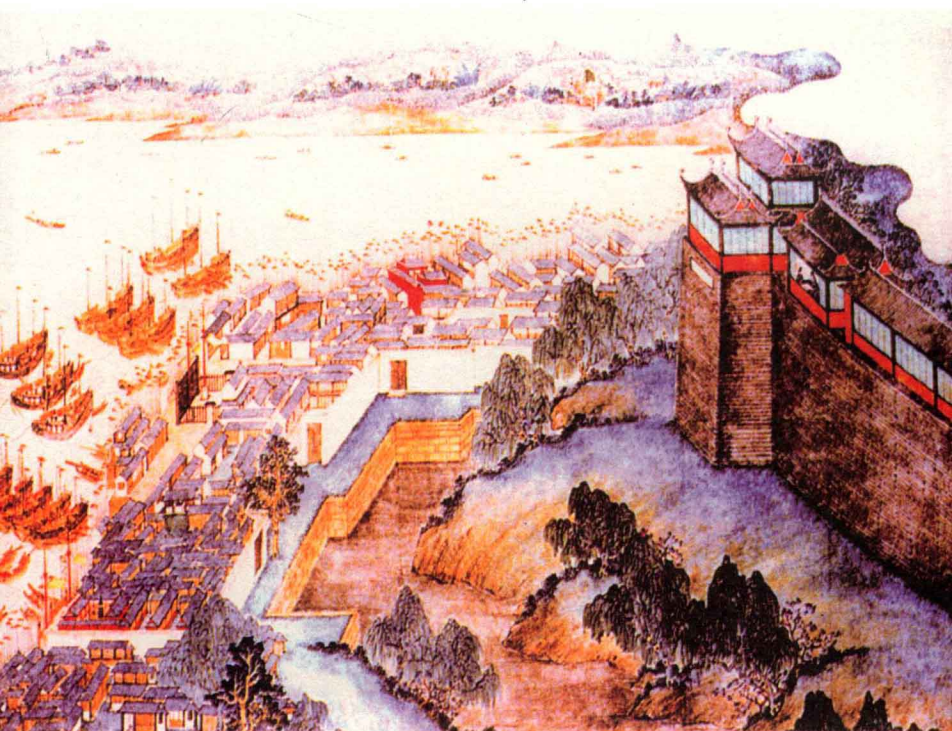


图1-16 开埠前上海县城外的繁荣景象